

TÜM TUS SORULARI 35. BASKI REFERANS TABLOSU İLKBAHAR 2025

	Aynı ya da çok benzer soru sayısı ve (soru numaraları)	Aynı bilgiyi bir farklı açıdan soran soru sayısı - ilk sütundakiler hariç - (soru numaraları)	TTS'deki açıklama ile yapılabilen soru sayısı - ilk iki sütundakiler hariç - (soru numaraları)
TTS ANATOMİ 35. baskı	3 soru (7, 9, 10)	-	7 soru (1, 3, 4, 13, 130, 173, 196)
TTS FİZYOLOJİ HİSTOLOJİ ve EMBRİYOLOJİ 35. baskı	4 soru (14, 23, 28, 33)	7 soru (15, 19, 21, 27, 40, 43, 66)	6 soru (16, 17, 22, 24, 38, 85)
TTS BİYOKİMYA 35. baskı	2 soru (22, 43)	1 soru (40)	12 soru (29, 30, 31, 32, 36, 39, 41, 42, 44, 45, 46, 85)
TTS MİKROBİYOLOJİ 35. baskı	3 soru (52, 61, 75)	6 soru (54, 55, 60, 64, 67, 102)	12 soru (48, 49, 50, 51, 53, 56, 59, 62, 63, 142, 143, 162)
TTS PATOLOJİ 35. baskı	10 soru (68, 69, 70, 73, 75, 78, 81, 109, 186, 187)	12 soru (42, 65, 66, 67, 72, 80, 124, 138, 155, 162, 183, 200)	11 soru (22, 33, 76, 79, 82, 123, 137, 141, 158, 176, 188)
TTS FARMAKOLOJİ 35. baskı	6 soru (86, 92, 94, 96, 101, 160)	9 soru (27, 84, 85, 89, 91, 97, 99, 122, 155)	8 soru (43, 87, 90, 93, 98, 123, 128, 182)
TTS DAHİLİYE 35. baskı	9 soru (69, 107, 109, 111, 115, 120, 123, 152, 181)	10 soru (27, 40, 42, 77, 80, 98, 110, 114, 144, 162)	14 soru (28, 91, 94, 96, 105, 106, 113, 119, 121, 153, 154, 155, 174, 175)
TTS PEDIATRİ 35. baskı	4 soru (45, 107, 129, 184)	9 soru (33, 79, 120, 126, 132, 134, 149, 157, 186)	22 soru (44, 67, 75, 89, 91, 103, 108, 113, 115, 125, 137, 138, 139, 144, 147, 148, 153, 154, 155, 159, 180, 191)
TTS GENEL CERRAHİ 35. baskı	9 soru (111, 113, 129, 161, 163, 165, 166, 177, 178)	8 soru (3, 9, 24, 138, 141, 173, 175, 180)	11 soru (42, 73, 78, 81, 82, 103, 162, 164, 169, 176, 179)
TTS KADIN DOĞUM 35. baskı	1 soru (136)	2 soru (162, 199)	9 soru (6, 17, 54, 193, 194, 195, 197, 198, 200)
TTS KÜÇÜK STAHLAR 35. baskı	6 soru (126, 128, 130, 131, 181, 184)	2 soru (183, 186)	20 soru (80, 89, 93, 97, 111, 118, 119, 120, 124, 127, 132, 134, 135, 144, 154, 160, 162, 182, 185, 190)

Branş branş orijinal soru ile TTS 35. Baskı alt alta kanıtlı referanslar için:



www.tusdata.com



Meditercih 2025 İlkbahar

Orijinal Soru: Temel Bilimler 4

4. Otuz iki yaşındaki erkek hasta kolundaki kırık nedeniyle acil servise getiriliyor. Humerus gövdesinde stabil olmayan, parçalı ve deplase kırık tespit ediliyor. El bileği ve parmak ekstansiyonları güçsüz olan hastanın ön kol ekstansör yüzeyinde duyu kaybı tespit ediliyor. Fizik muayenesinde ve görüntülenmesinde humerus gövde kırığına hematoma da eşlik ettiği belirleniyor. **Bu hastada gelişen hematoma aşağıdakilerden hangisinin yaralanması sonucu oluşmuş olabilir?**

- A) Vena cephalica
B) Arteria brachialis
C) Arteria collateralis ulnaris superior
D) Arteria profunda brachii
E) Arteria circumflexa humeri posterior

Doğru Cevap:D

Klinisyen Tüm TUS Soruları

İLGİLİ NOTLAR

2 TUM TUS SORULARI

ASLA HELAL ETMİYORUZ

Bu eserin tüm hakları TUS-DATA A.Ş.'ye aittir. Yıllar boyunca verilen nice emek, zahmet, güncelleme telif ve yayın harcamaları ile bugünkü haline gelmiştir.

Bu eserin yasal olmayan yollarla (fotokopi, PDF vb.) edinilmesi iki açıdan daha yasak ve ahlak dışıdır.

1. Telif hukuku ve kanunlar açısından yasak ve cezaya tabidir.
2. Bütün inançlar açısından "yasak" ve "haram" dır. Kul hakkıdır ve TUSDATA ya da emeği geçen herhangi bir yazarımız, kul haklarını hiçbir şekilde helal etmeyeceğini ve bir çeşit "hırsızlık" yoluyla elde edilen yayınınızın fayda etmemesini gönülden dilediklerini açıkça deklare etmektedir.

Bu esere gerçekten ihtiyacı olan öğrenci arkadaşlarımızın; şubelerimize yazılı başvurusu ve incelememiz durumunda, iyi niyetle ve cömertçe hediye etmeye hazır olduğumuzu da deklare ediyoruz.

Mülkiyet haklarına tecavüz ne kadar çirkinse; mülkiyet haklarına saygı da o kadar asil bir duruştur.

TUSDATA

ÜST EKSTREMİTE KEMİKLERİ

1. Aşağıdaki oluşumlardan hangisi, humerus'un collum chirurgicum'unun kırıklarında tehlikeye girer? (Sonbahar 98) (DUS'ta sorulmaya uygun)

- A) Nervus axillaris
B) Nervus ulnaris
C) Nervus medianus
D) Nervus radialis
E) Nervus thoracodorsalis

Klasik bir anatomi sorusu olan bu soru, karşımıza "Uzun süre koltuk altı değneği kullanan bir kişinin hangi siniri zedelenir?" veya "Articulatio humeri luksasyonunda hangi sinir zedelenir?" şekillerinde de çıkabilecek bir sorudur.

Aynı zamanda "humerotrisipital aralıktan" da birlikte geçen iki oluşum olan n.axillaris ve a. circumflexa humeri posterior'un collum chirurgicum kırıklarında birlikte zedelenmeleri beklenir.

N.axillaris'in felcinde; m. deltoideus paralizisine bağlı olarak hasta koluna 15°-90° arasında addüksiyon yaptıramaz. M.deltoideus'un kolun addüksiyonu haricinde tüm hareketlerine kabildiği düşünülecek olursa, aynı zamanda kolun addüksiyonu hariç tüm hareketlerinde bir zayıflama görülecektir. M.teres minor paralizisine bağlı olarak da kolun dış rotasyonunda zayıflama görülecektir. Aynı zamanda omuzun üst- dış tarafının deri duysunu n.axillaris aldığı için bu bölgelerde duyu kaybı da izlenecektir.

- N. axillaris (C5-C6) omuz eklemi çıkıklarında ve collum chirurgicum kırıklarında zedelenebilir. Bu gibi durumlarda n.axillaris tarafından uyarılan kaslarda (m. deltoideus ve m. teres minor) fonksiyon kaybı meydana gelir.

Doğru cevap: A

2. Epicondylus medialis kırıklarında hasara uğrayan sinir aşağıdakilerden hangisidir? (İlkbahar 2013)

(DUS'ta sorulmaya uygun)

- A) Nervus medianus
B) Nervus ulnaris
C) Nervus axillaris
D) Nervus cutaneus brachii medialis
E) Nervus radialis

Humerus kırıklarında hangi nöral yapıların yaralandığını sorgulayan bir sorudur.

Epicondylus medialis kırıklarında hasara uğrayan sinir nervus ulnaris'tir.

Tenisçi dirseğinde hassas olan bölge... Epicondylus lateralis

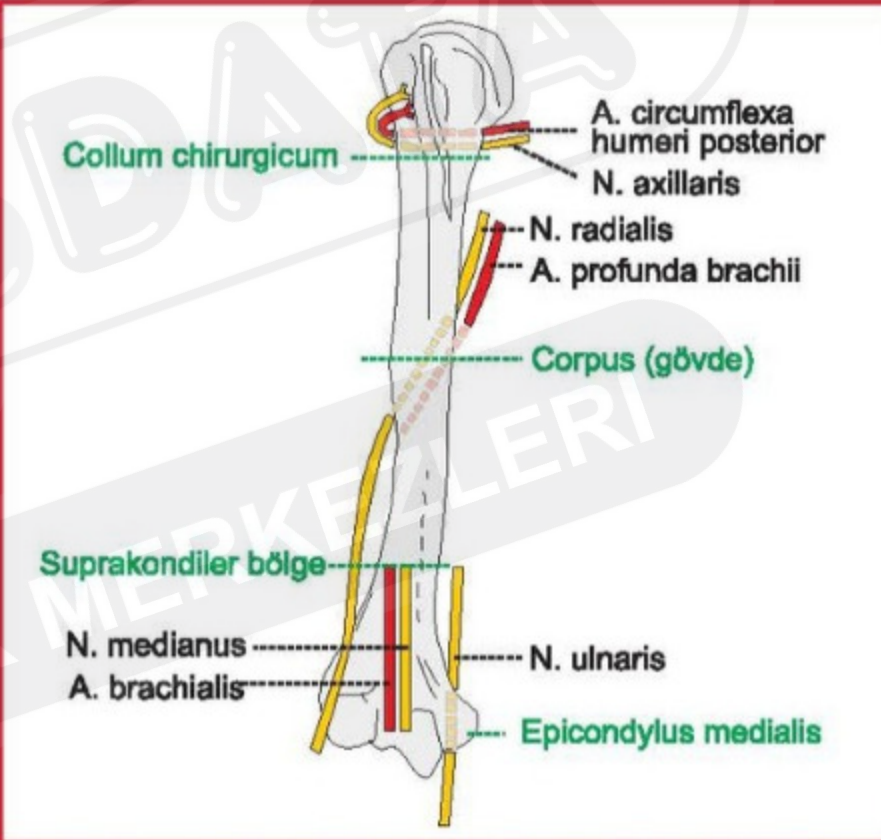
Nervus medianus humerus'un suprakondiler,

Nervus axillaris collum chirurgicum,

Nervus radialis ise humerus'un gövde kırıklarında yaralanabilir.

Nervus cutaneus brachii medialis, plexus brachialis'in fasciculus medialis'inden direkt olarak çıkan kolun iç yüzünden deri duysunu alan bir sinirdir. Kırıktan etkilenmez.

Temel Bilimler 4. soru
Tüm TUS Soruları Anatomi 1. Fasikül
Sayfa 002



Humerus'un nörovasküler yapılarla ilişkisi

Doğru cevap: B

Orijinal Soru: Temel Bilimler 7

7. Aşağıdakilerden hangisi akomodasyon cevabının efferent kolunda yer alır?

- A) Corpus geniculatum laterale
- B) Nucleus nervi abducentis
- C) Nucleus nervi oculomotorii
- D) Nervus opticus
- E) Nucleus nervi trochlearis

Doğru Cevap:C

Klinisyen Tüm TUS Soruları

ANATOMİ ► 243

19. I. Ganglion ciliare
II. Ganglion pterygopalatinum
III. Ganglion submandibulare
IV. Ganglion oticum
V. Ganglion geniculi

Yukarıdaki ganglionlardan hangileri nervus facialis ile ilgili parasempatik ganglionlardır? (Sonbahar 2022 Orijinal) (DUS'ta sorulmaya uygun)

- A) II ve III B) I ve III
C) II ve IV D) II, III ve V
E) I, IV ve V

Nervus facialis motor, duyu ve parasempatik lif içeren miks (karışık) bir sinirdir. Çekirdekleri ve ilişkili ganglionları test edilemeye her zaman aday konulardır. Derslerimizde sıklıkla vurgulayıp vakalaştırarak üzerinde durduğumuz için adaylar tarafından rahatlıkla yanıtlanabilecek bir soruydu.

Postsinaptik parasempatik nöronların bulunduğu ganglionlar;

- Ganglion ciliare (CN III); hedef organı musculus ciliaris ile musculus sphincter pupillae'dir.
- Ganglion pterygopalatinum (CN VII); hedef organları; lakrimal bez, farinks bezleri ve damak bezleridir.
- Ganglion submandibulare (CN VII); hedef organı glandula submandibularis ve glandula sublingualis'dir.
- Ganglion oticum (CN IX); hedef organı glandula parotidea'dır.
- Ganglia terminales (murales); organa yakın ya da duvarında yerleşmişlerdir. Nervus vagus'un ve sakral 2-4'ten gelen presinaptik parasempatiklerin sinaps yeridir. Hedef organları, tüm torakal ve abdominopelvik organlardır.

GANGLION PTERYGOPALATINUM (MECKEL GANGLIONU)

Foramen rotundum'un ve canalis pterygoideus'un önünde, foramen sphenopalatinum'un dış tarafında, nervus maxillaris'in hemen altında fossa pterygopalatina'dadır. Parasempatik ganglionların en büyüğüdür. Topografik olarak nervus maxillaris, fonksiyonel olarak nervus facialis'le ilgilidir. Gangliondan çıkan periferik parasempatik lifler, nervus maxillaris, nervus zygomaticus, nervus zygomaticotemporalis, nervus lacrimalis yolunu izler ve bu sinirle glandula lacrimalis'e ulaşır. Nervus maxillaris'in dalları içinde, nazal ve palatin bezlere giden periferik parasempatik lifler de bu gangliondan çıkar.

GANGLION SUBMANDIBULARE

Musculus hyoglossus'un üzerinde, glandula submandibularis ile nervus lingualis arasındadır. Gangliondan çıkan periferik parasempatik lifler, glandula submandibularis ile glandula sublingualis'e gider.

Doğru cevap: A

Otonom Sinir Sistemi ile İlgili Sorulabilecek Önemli Bilgiler

1. Presinaptik sempatik nöronların gittiği tek organ... Glandula suprarenalis
2. Medulla spinalis'te sempatik sisteme ait nöronların segmentleri (presinaptik sempatik nöronların bulunduğu segmentler)... T1-L2 (Rexed'in lamina VII'sindeki nuc. intermediolateralis), parasempatik nöronlar medulla spinalis'te S2-4 segmentlerinde bulunurlar
3. Kafa içi yapılara sempatik etkiyi götüren sinir... N. caroticus internus (gang. cervicale superius'tan çıkar)
4. Ganglion cervicothoracicum'u (gang. stellatum) oluşturan paravertebral ganglionlar... C7, C8, T1
5. Sinirlerden hangisi sempatik lif taşır... N. petrosus profundus
6. Sinirlerden hangisi parasempatik lif taşımaz... N. trochlearis (N. trochlearis motor lif içerir. Gözü aşağı dışa baktıran m.obliquus superior'un siniridir. Parasempatik lif içeren kranyal sinirler 3, 7, 9 ve 10'dur.)
7. Parasempatik çekirdeği olan kranyal sinirler...

Temel Bilimler 7. soru
Tüm TUS Soruları Anatomi 1. Fasikül
Sayfa 243

9. Akomodasyon ve ışık refleksiyle ilgili sinir... N. oculomotorius.
10. Lakrimasyon, burun, yutak ve damak bezlerine sekresyon yaptıran sinir... N. facialis (n. petrosus major)
11. Gl. parotidea'ya tükürük sekresyonu yaptıran sinir... N. glossopharyngeus (n. petrosus minor)
12. M. sphincter pupillae'ye miyozis yaptıran sinir... N. oculomotorius
13. Ejakulasyonun kontrolü ile ilgili medulla spinalis segmentleri... L₁-L₂
14. Hangisi parasempatik ganglion değildir... Ganglion impar
15. Sinirlerden hangisi flexura coli sinistra'ya kadar tüm torakoabdominal organların parasempatik uyarısını taşır... N. vagus
16. Parasempatik uyarısı S2-S4'ten gelenler... Colon descendens, colon sigmoideum, rectum, canalis analis, pelvik ve genital organlar
17. Parasempatik uyarısı vagus'la gelmeyen hangisi... Colon descendens, colon sigmoideum, rectum, canalis analis, pelvik organlar

İLGİLİ NOTLAR

Temel Bilimler 7. soru
Tüm Tus Soruları Anatomi 1. Fasikül
Sayfa 247

A.cerebri media; hemisferin dış yüzünü besler. Tıkandığında kontralateral gövdenin alt bölümü ve üst beden yarımında felç olur.

Doğru cevap: C

10. Aşağıdaki sinirlerden hangisi, beyin tabanında arteria cerebri posterior ile arteria superior cerebelli arasından geçer? (Sonbahar-97)

(DUS'ta sorulmaya uygun)

- A) Nervus opticus B) Nervus vagus
C) Nervus abducens D) Nervus facialis
E) Nervus oculomotorius

Nervus oculomotorius'un orbitaya gelinceye kadar geçtiği yerler, en az uyardığı kaslar kadar önemlidir.

N. oculomotorius, beyin sapının ön yüzünden pedunculus cerebri'nin medialinden çıkar. A. cerebri posterior ile a. superior cerebelli arasından geçer.

N. abducens ise bazen a. labyrinthi ile a. inferior anterior cerebelli arasından geçer.

Doğru cevap: E

11. Pupilla ışık refleksi aşağıdaki sinirlerden hangisi başlatır? (Sonbahar 2003)

(DUS'ta sorulmaya uygun)

- A) Nervus facialis B) Nervus oculomotorius
C) Nervus opticus D) Nervus ophthalmicus
E) Nervus cochlearis

Pupilla ışık refleksi, akomodasyon cevabı ve kornea refleksiyle ilgili sinirler, çekirdekler ve ganglionlar sınav için bilinmelidir. Işık refleksinin afferenti optik, efferenti okulomotor sinirdir.

Nervus facialis; kornea refleksinin efferentidir.

Nervus ophthalmicus; kornea refleksinin afferent siniridir.

Nervus cochlearis; işitme siniridir.

Temel Bilimler 7. soru
Tüm Tus Soruları Anatomi 1. Fasikül
Sayfa 247

12. Akomodasyon refleksinde rol oynayan efferent sinir aşağıdakilerden hangisidir? (İlkbahar 2011)

(DUS'ta sorulmaya uygun)

- A) Nervus opticus B) Nervus oculomotorius
C) Nervus abducens D) Nervus trochlearis
E) Nervus facialis

Lens, processus ciliarisler, m.ciliaris'ler ve lig.suspensorium lentis adını verdiğimiz fibröz iplikçikler akomodasyonu sağlayan yapılarıdır. Akomodasyon sırasında esas fonksiyonel yapı da m.ciliarislerdir. Soruda m.ciliaris'leri n.oculomotorius'un innerve ettiğini bilip bilmediğimiz test edilmektedir.

Nervus opticus; Akomodasyon cevabının ve pupilla ışık refleksinin afferent siniridir.

Nervus oculomotorius; Akomodasyon cevabının ve pupilla ışık refleksinin efferent siniridir.

Nervus trigeminus; Kornea refleksinin afferent siniridir.

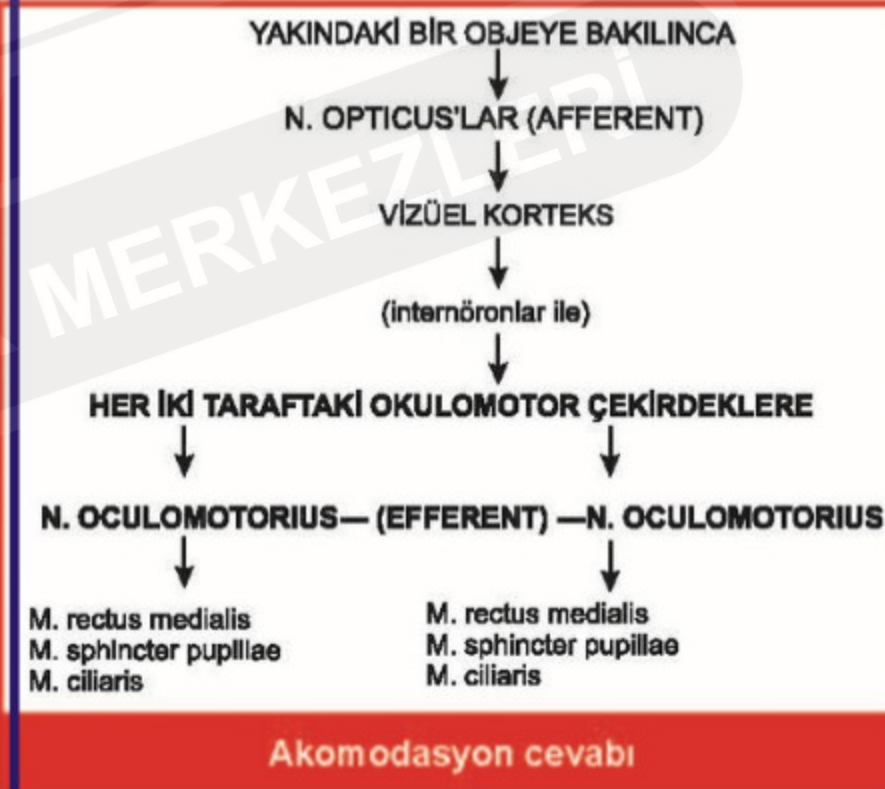
Nervus glossopharyngeus; Yutma ve öğürme refleksinin afferent siniridir.

Nervus facialis; Kornea refleksinin efferent siniridir.

Akomodasyon mekanizmasında önce m.rectus medialis'ler kasılır, gözler içe bakar (konverjans). Sonra m.ciliaris kasılır, lensi yerinde tutan iplikçikler gevşer, lens kalınlaşır ve kırıcılığı artar.

En son devreye m.sphincter pupillae girer miyozis yaptırır ve cisim net olarak görülür (görme keskinleşir).

Pitozis ve eksternal strabismus ile vertikal diplopi görülen bir hastada akomodasyon bozukluğu da meydana gelmiştir. Bu hastada hangi sinir zedelenmesi vardır... N.oculomotorius



Doğru cevap: B

13. Aşağıdakilerden hangisi hem pupilla refleksinde hem de akomodasyon cevabında rol alır? (İlkbahar 2023) (DUS'ta sorulmaya uygun)

- A) Ganglion ciliare
B) Nucleus pretectalis
C) Sulcus calcarinus
D) Corpus geniculatum laterale
E) Corpus geniculatum mediale

Daha önce pupilla ışık refleksi ve akomodasyonda çalışan sinirler, hatta pupilla ışık refleksinin çapraz yeri TUS'ta soruldu. Işık refleksiyle ilgili ganglion hangisidir "ganglion ciliare" şeklinde birebir DUS'ta test edilmişti.

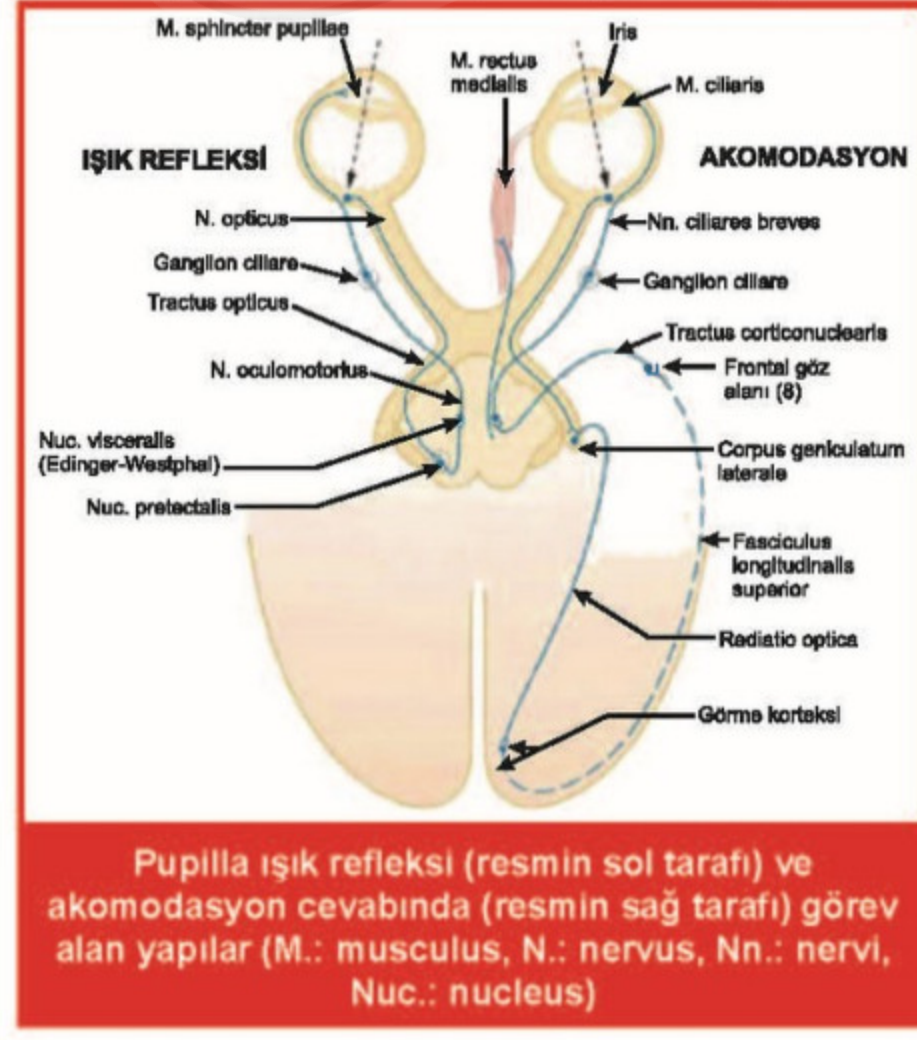
Direkt ve indirekt (konsensüel) pupilla ışık refleksi; retina'ya düşen ışık miktarı arttığında olur. Işık uyarısı verilen gözdeki reaksiyona direkt, karşı gözdeki reaksiyona da indirekt (konsensüel) pupilla ışık refleksi adı verilir. Bu refleksin afferent yolu nervus opticus, efferent yolu nervus oculomotorius'tur.

Bir göze verilen ışık uyarısı, retina ile alınır. Bu hücrelerin uzantıları, **nervus opticus** ve her iki taraf **tractus opticus** içinde seyrederek corpus geniculatum laterale'ye uğramadan mesencephalon'da bulunan pretectal alandaki iki taraf **nucleus pretectalis olivaris**'e getirilir. Bu çekirdekteki nöronların aksonlarının bir bölümü kendi tarafındaki **Edinger-Westphal** çekirdeğine, bir bölümü de **commissura posterior**'dan karşı taraf Edinger-Westphal çekirdeğine gider. Bu çekirdeklerden çıkan presinaptik parasempatik lifler, her iki taraf **nervus oculomotorius**'a girer. Daha sonra sinirin ramus inferior'undan **ganglion ciliare**'lere geçer ve buradaki postsinaptik parasempatik

Temel Bilimler 7. soru
Tüm TUS Soruları Anatomi 1. Fasikül
Sayfa 248

Akomodasyon cevabı (göz ayarını), yakındaki bir cisme bakıldığında meydana gelir. Bu refleksin afferent yolu **nervus opticus**, efferent yolu **nervus oculomotorius**'tur. Pupilla refleksinden en önemli farkı, akomodasyonda uyarının vizüel kortekse gitmesidir.

Yakındaki bir cisme bakıldığında görüntü görme yolları aracılığıyla (**nervus opticus**, **chiasma opticum**, **tractus opticus**, **corpus geniculatum laterale**, **radiatio optica**) vizüel kortekse getirilir. Vizüel korteksten çıkan uyarı, bir bağlantı yolu ile mesencephalon'da colliculus superior hizasındaki her iki taraf okulomotor sinir çekirdeklerine (motor ve parasempatik) gelir. Motor çekirdekten çıkan uyarı her iki gözün **musculus rectus medialis**'ine, parasempatik (**Edinger-Westphal**) çekirdekten çıkan uyarı, **ganglion ciliare**'den geçtikten sonra **musculus ciliaris** ve **musculus sphincter pupillae**'yi uyarır. **Musculus rectus medialis**'ler bilateral kasılıp gözler içe bakar (konverjans), **musculus ciliaris** kasılıp, lens'i yerinde tutan suspensör ligamentleri gevşetir. Böylece lens kalınlaşır ve kırıcılığı artar, **musculus sphincter pupillae** kasılıp, retina üzerindeki görüntüyü keskinleştirir.



Doğru cevap: A

14. Gözkapağı düşmüş, göz küresi dışa dönmüş ve midriazis gözlenen bir kişide aşağıdaki sinirlerden hangisinin felci düşünülmelidir? (İlkbahar 95)

(DUS'ta sorulmaya uygun)

- A) Nervus oculomotorius B) Nervus trochlearis
C) Nervus ophthalmicus D) Nervus maxillaris
E) Nervus facialis

Nervus oculomotorius; üç kez anatomide, iki kez klinik branşlarda benzer soru köküyle test edilmiştir. Örneğin "Göz kapağında düşüklük, dışa bakan şaşılık ve midriazis hangi sinir felcinde görülür? (Sonbahar 89)" ve "Ptozis ve aynı gözde pupil dilatasyonu (midriazis) olan bir hastada aşağıdaki kranyal sinirlerin hangisinde lezyon olduğu düşünülmelidir? (Sonbahar 2008)" şeklinde tekrarlanmıştır.

N. oculomotorius, **m. rectus lateralis** (VI) ve **obliquus superior** (IV) hariç ekstraoküler göz kaslarının çoğunun olduğu gibi **m. levator palpebrae superioris**'in yani göz kapağını yukarı kaldıran kasın da siniridir (lezyonunda ptozis olur). **N. oculomotorius** ayrıca **corpus ciliare**'de bulunan, akomodasyondan sorumlu **m. ciliaris** ile iris'te bulunan ve pupilla'yı daraltan **m. sphincter pupillae**'yi da parasempatik lifleri vasıtasıyla innerve eder (lezyonunda midriazis olur). **Sinirin fonksiyonları**; gözün içe, yukarıya ve aşağıya hareketi, pupillanın konstriksiyonu, üst göz kapağının elevasyonu ve lensin akomodasyonudur.

N. trochlearis, göz kaslarından yalnız **m. obliquus superior**'u innerve eden motor bir sinirdir. Fissura orbitalis superior'dan orbita'ya ulaşır.

N. opticus, sadece duyu lifi taşıyan kranyal sinirdir.

N. facialis, gözün motor hareketleriyle ilgili bir kranyal sinir değildir. Mimik kaslarını innerve eder.

N. ophthalmicus, **n. opticus** gibi sadece duyu lifi taşıyan bir sinirdir.

N. oculomotorius (III) lezyonunda;

- Ptozis
- Midriazis
- Eksternal strabismus (Dışa şaşılık)
- Vertikal diplopi
- Aynı tarafta direkt ve indirekt ışık refleksi ile akomodasyon yoktur.

Doğru cevap: A

15. Arteria superior cerebelli'nin arteria basilaris'ten ayrıldığı başlangıç seviyesinde anevrizması olan bir hastada ilk olarak aşağıdaki sinirlerden hangisine ait bası bulgularıyla karşılaşılması en olasıdır? (Sonbahar 2020)

(DUS'ta sorulmaya uygun)

- A) Nervus opticus
B) Nervus oculomotorius
C) Nervus trochlearis
D) Nervus trigeminus
E) Nervus abducens

Orijinal Soru: Temel Bilimler 9

9. Kırk yaşındaki kadın hastaya tiroid kanseri nedeniyle tiroidektomi yapılıyor. Ameliyat sonrası ses kısıklığı gelişen hastada arteria thyroidea inferior bağlanırken anatomik yapılardan birinin zarar gördüğü düşünülüyor. **Bu hastada aşağıdaki yapılardan hangisinin hasar görmüş olması en olasıdır?**
- A) Arteria laryngea superior
B) Truncus thyrocervicalis
C) Nervus laryngeus recurrens
D) Nervus laryngeus superior, ramus externus
E) Vena thyroidea inferior

Doğru Cevap:C

Klinisyen Tüm TUS Soruları

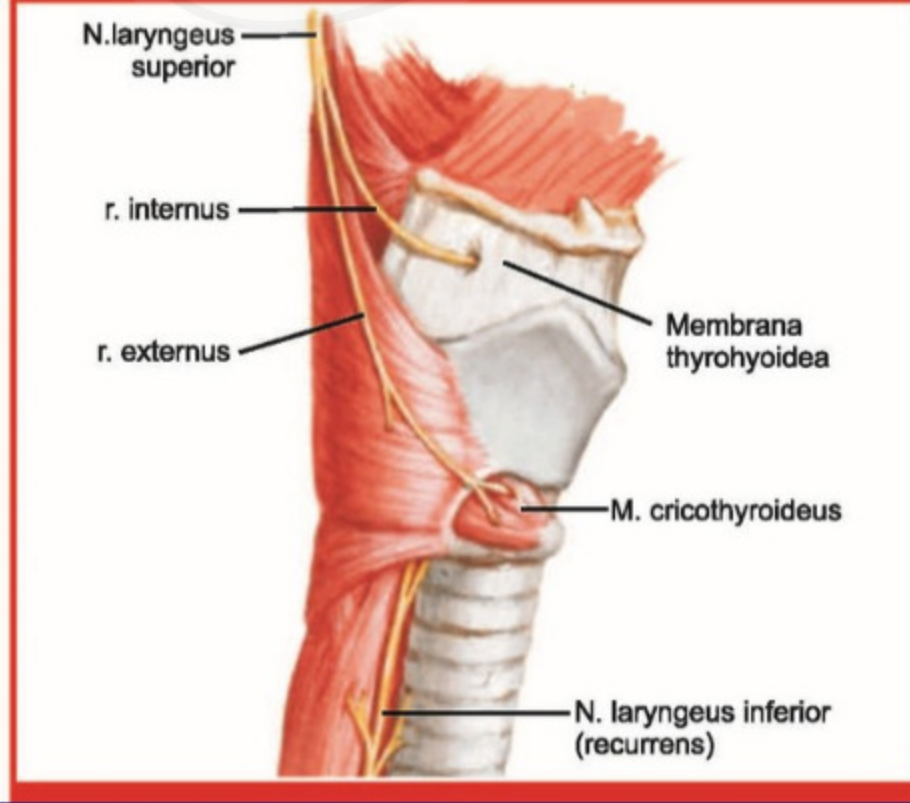
İLGİLİ NOTLAR

112 ◀ TÜM TUS SORULARI

N. laryngeus inferior (recurrens) m. cricothyroideus dışında bütün larinks kaslarını innerve eder. Plica vocalis altında kalan larinks mukozasına da sensitif lifler verir.

Ayrıca özofagus ve trakeaya giden dalları vardır. Bu sinir zarar gördüğü zaman rima glottidis'i açan ve kapatan kaslar çalışmazlar.

M. cricothyroideus ise n. laryngeus superior'un ramus externus'u tarafından innerve edilir.



Temel Bilimler 9. soru
Tüm TUS Soruları Anatomi 1. Fasikül
Sayfa 112

Tiroidektomi sırasında arteria thyroidea inferior bağlanırken yanlışlıkla nervus laryngeus recurrens (veya nervus laryngeus inferior) bağlanır ve kesilir. Bu sinir musculus cricothyroideus haricindeki tüm larinks kaslarının siniridir.

Eğer bir grup kastan sadece bir tanesi kendisini innervasyon açısından diğerlerinden ayınyorsa, potansiyel sorular arasındadır. Soruda, musculus cricothyroideus'un nervus laryngeus recurrens tarafından uyarılmadığı test edilmiştir.

M. vocalis, m. aryepiglottica, m. thyroarytenoideus, m. cricoarytenoideus posterior, m. cricoarytenoideus lateralis; nervus laryngeus recurrens veya devamı olan nervus laryngeus inferior tarafından innerve edilir.

M. cricothyroideus'un siniri nervus laryngeus superior'un ramus externus'udur.

Temel Bilimler 9. soru
Tüm TUS Soruları Anatomi 1. Fasikül
Sayfa 112

9. Bir hafta önce tiroidektomi ameliyatı geçiren ve ses kısıklığı şikâyetiyle başvuran 35 yaşındaki erkek hastaya tek taraflı nervus laryngeus recurrens hasarı ön tanısı konuyor.

Bu hastada aşağıdaki larinks kaslarından hangisinin etkilenmiş olması en az olasıdır? (İlkbahar 2019 Orijinal) (DUS'ta sorulmaya uygun)

- A) Musculus aryepiglottica
B) Musculus cricothyroideus
C) Musculus thyroarytenoideus
D) Musculus vocalis
E) Musculus cricoarytenoideus

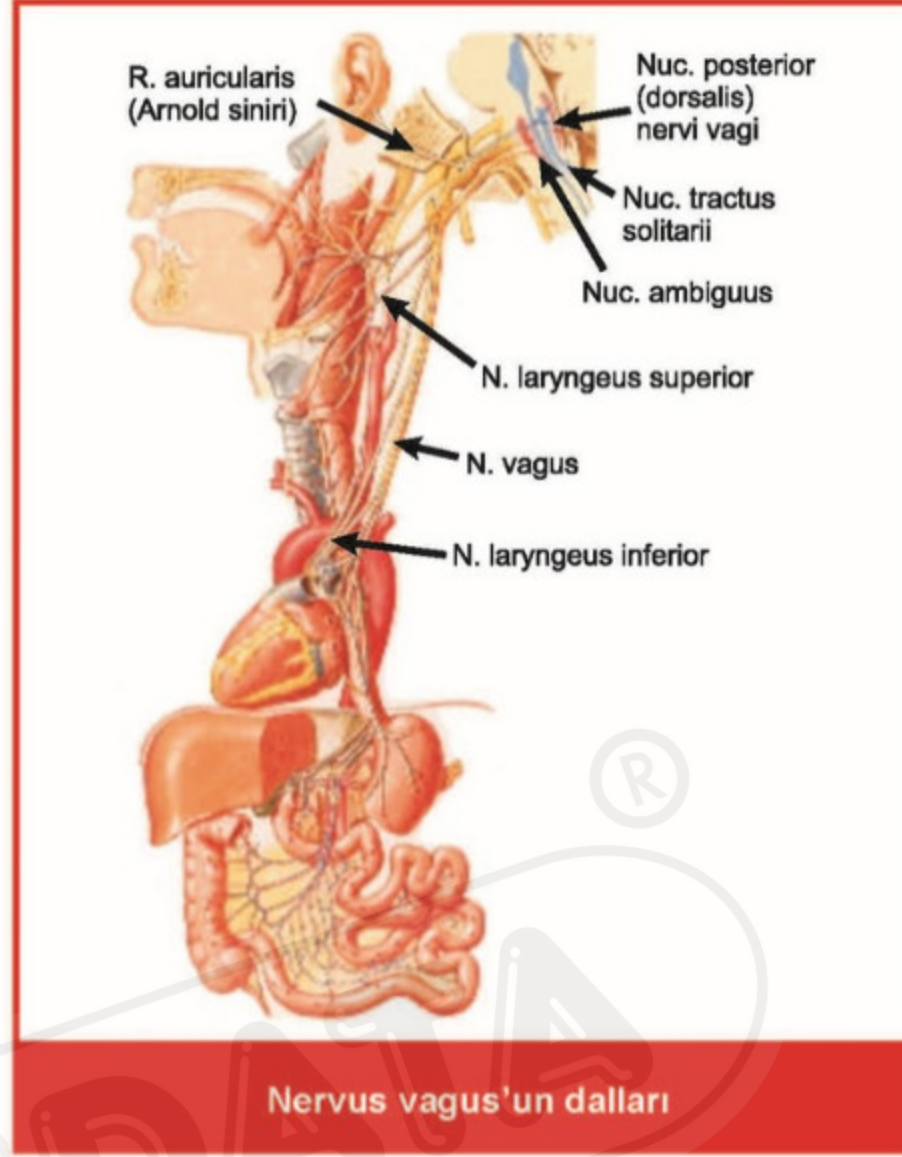
Bu soru, başka bir hoca tarafından şöyle de sorulabilirdi:

Nervus laryngeus recurrens'in innerve etmediği larinks kasi aşağıdaki seçeneklerin hangisinde verilmiştir? (İlkbahar 2019 BENZERİ)

- I. Musculus cricoarytenoideus posterior
II. Musculus cricothyroideus
III. Musculus aryepiglottica
IV. Musculus thyroarytenoideus
V. Musculus vocalis

- A) Yalnız II
B) III ve IV
C) I, III ve IV
D) III, IV ve V
E) I ve V

Doğru cevap: A



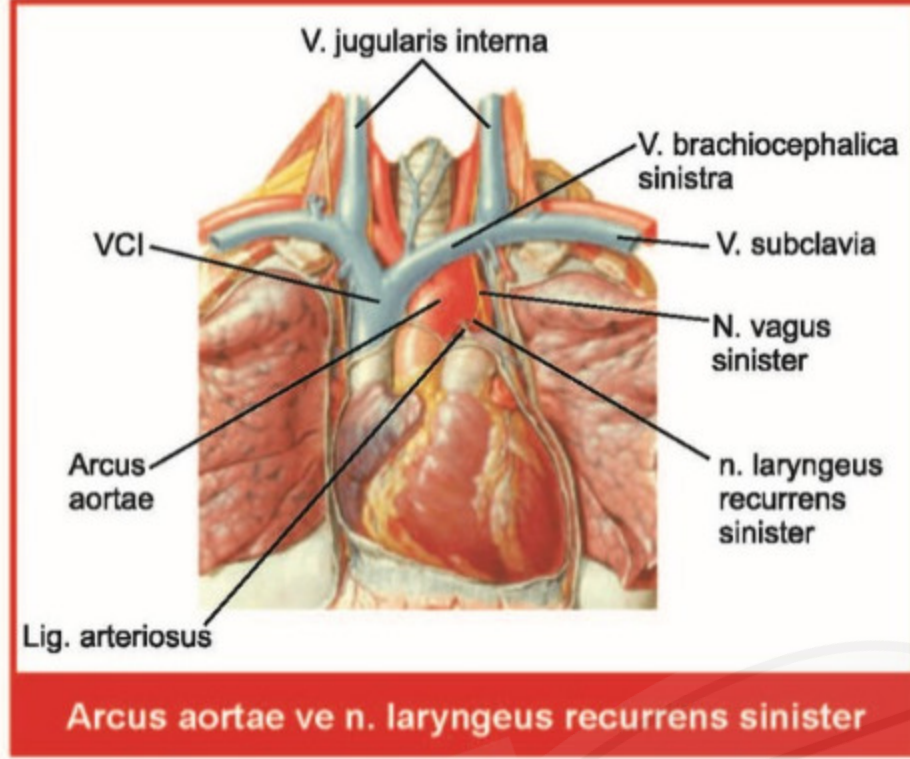
Nervus vagus'un dalları

Doğru cevap: B

10. Aşağıdaki kaslardan hangisi, rima glottidis'in açılmasında rol oynar? (İlkbahar 97)

(DUS'ta sorulmaya uygun)

- A) Musculus arytenoideus transversus
B) Musculus cricoarytenoideus posterior
C) Musculus cricoarytenoideus lateralis
D) Musculus cricothyroideus
E) Musculus thyroarytenoideus



Doğru cevap: C

Larinks İle İlgili Sorulabilecek Önemli Bilgiler

- Larinksin tek sayıdaki ve çift sayıdaki kıkırdakları...**
 - Tek kıkırdakları: Cartilago thyroidea, cartilago epiglottica, cartilago cricoidea
 - Çift kıkırdakları: Cartilago arytenoidea, cartilago corniculata, cartilago cuneiformis, cartilago triticea
- Lig. vocale'ler ve lig. vestibulare'lerin tutundukları yerler...** Önde; cartilago thyroidea, arkada; cartilago arytenoidea
- Sesin oluşumundan sorumlu larinks kıkırdağı...** Cartilago arytenoidea.
- N. laryngeus superior'un r. externus'u tarafından uyarılan kas...** M. cricothyroideus (n. laryngeus recurrens felcinden etkilenmez)
- Fonksiyonu sırasında ligamentum vocale'leri geren kas...** M. cricothyroideus (larinks'in ön tarafında bulunan kastır; anticus) (lig. vocale'leri gevşeten kas m. thyroarytenoideus)
- M. vocalis, hangi larinks kasının bir kısım liflerinin adidir...** M. thyroarytenoideus
- Fonksiyonu sırasında lig. vocale'leri geren kas...** M. cricothyroideus (larinks'in ön tarafında bulunan kastır; anticus)
- Fonksiyonu sırasında lig. vocale'leri gevşeten**

Temel Bilimler 9. soru

Tüm Tus Soruları Anatomi 1. Fasikül Sayfa 115

- Tiroidektomi sırasında arteria thyroidea inferior bağlanırken, yanlışlıkla bağlanıp kesildiği için ses kısıklığına neden olan sinir...** N. laryngeus recurrens

AKCİĞERLER

- Aşağıdaki sinirlerden hangisi akciğer bronşlarını daraltır? (İlkbahar 90) (DUS'ta sorulmaya uygun)**

- Nervus vagus
- Nervus splanchnicus major
- Nervus glossopharyngeus
- Nervi sympathici
- Nervus phrenicus

Akcğerlerde bronş dilatasyonu sempatik, bronş kontraksiyonu ise parasempatik stimulyasyonlar sonucunda meydana gelir. Daha önce benzer soru "aşağıdakilerden hangisi bronşları daraltır? "N. vagus" (Sonbahar 91) şeklinde tekrarlanmıştır.

Akcğerlerde bronşları daraltan ve böylece bronkokonstriksiyona yol açan sinir, n. vagus'un parasempatik dallarıdır. Bronşların dilatasyonu ise, gang. cervicale superius'tan gelen sempatik liflerle olur.

Nervus vagus; bronkusları daraltan sinirdir.

Nervus splanchnicus major; abdominal organların sempatiklerini taşıyan sinirdir.

Nervus glossopharyngeus; m. stylopharyngeus'un siniridir. Felcinde, yuma ve öğürme refleksleri baskılanır.

Nervi sympathici; sempatik sinirlerdir.

Nervus phrenicus; diaphragma'nın motor siniridir.

Doğru cevap: A

- Öksürme sonucunda bronchus lobaris superior'dan ağrı duyusunu aşağıdakilerden hangisi taşır? (Sonbahar 2011) (DUS'ta sorulmaya uygun)**

- Nervus phrenicus
- T1-T4 spinal sinirler
- Nervus laryngeus superior
- Postganglionik torakal sempatik lifler
- Plexus pulmonalis'teki nervus vagus'a ait lifler

Öksürme durumunda olduğu gibi bronkuslarda ağrı duyusunun olduğu durumlarda n.vagus'un devrede olduğu unutulmamalıdır. Daha önce de iki kez bronşları daraltan sinir olarak n.vagus sorulmuştur.

Akcğerler, radix pulmonalis'in ön ve arkasında yer alan plexus pulmonalis tarafından innerve olur. Bu pleksuslara sempatik lifler truncus sympathicus'un torakal kısmından, parasempatik lifler ise n.vagus'tan gelir.

Parasempatik aktivasyon bronkokonstrüksiyon, vazodilatasyon ve sekretomotor etki yaparken, n.vagus'un afferent lifleri mukoza epiteldenin ağrı ve dokunma duyularını, bronkuslardan ise gerilme duyusunu üst merkezlere iletir.

- Bronşları daraltan sinir hangisidir... (2 DEFA SORULDU) N. vagus**

Doğru cevap: E

Orijinal Soru: Temel Bilimler 10

10. Karın ağrısı, gaz oluşumu ve gaita çıkaramama şikâyetleriyle acil olarak opere edilen hastada appendices epiploicae inflamasyonu olduğu görülüyor.

Bu durumun aşağıdakilerden hangisiyle ilgili olması en olasıdır?

- A) Duodenum
- B) Jejunum
- C) Ileum
- D) Rectum
- E) Colon sigmoideum

Doğru Cevap:E

Klinisyen Tüm TUS Soruları

İLGİLİ NOTLAR

180 ◀ TÜM TUS SORULARI

43. Plica semilunaris, bağırsağın hangi bölümündedir? (İlkbahar 89) (DUS'ta sorulmaya uygun)

- A) Duodenum
- B) Jejunum
- C) Ileum
- D) Colon
- E) Appendix vermiformis

Duodenum, ileum, jejunum ve kalın bağırsak bölümlerinin yapısal özellikleriyle ilgili sorulara hazırlıklı olmak gerekir.

Plica semilunaris, iki haustra coli arasında bulunan ve bağırsak duvarının tüm katmanlarınca oluşturulan yarım ay biçiminde mukoza kıvrımlarıdır. Plica semilunaris, rektumda bulunmaz.

Kalın bağırsak; 1.5 m uzunluğundadır. Plica semilunaris, mukozasındaki plikalardır.

Ileum'un jejunum'dan sadece iki tane üstünlüğü vardır: Ileum daha uzundur. Noduli lymphoidei

Temel Bilimler 10. soru
Tüm TUS Soruları Anatomi 1. Fasikül
Sayfa 180

44. Aşağıdaki yapılardan hangisi kalın bağırsağa aittir? (İlkbahar 2018 Orijinal)

- A) Noduli lymphoidei aggregati
- B) Plicae circulares
- C) Villi intestinales
- D) Radix mesenterii
- E) Appendices epiploicae

Bu soru, başka bir hoca tarafından şöyle de sorulabilirdi:

Kalın bağırsağa ait olmayan oluşum hangisidir? (İlkbahar 2018 BENZERİ)

- A) Appendices omentales (epiploicae)
- B) Haustra coli
- C) Plicae semilunares
- D) Taenia libera
- E) Villi intestinales

Doğru cevap: E

Kalın ve ince bağırsaklarda bulunan ve bulunmayan yapılar sindirim sistemi sorularının önemli bir bölümünü oluşturur. Soru sorma kolaylığı açısından düşünüldüğünde benzer sorular sıkça sorulmuş ve sorulmaya devam edecektir.

Appendices omentales (epiploicae), haustra coli, plicae semilunares, taenia libera, taenia omentalis, taenia mesocolica sadece kalın bağırsakta bulunan yapılardır. Villi intestinales, plicae circulares, noduli lymphoidei aggregati, mesenterium ve radix mesenterii ince bağırsakta yer alırlar, ancak kalın bağırsakta bulunmazlar.

Doğru cevap: E

45. I. Colon transversum
II. Mesocolon transversum
III. Mesenterium
IV. Omentum minus

Yukarıdaki anatomik yapılardan hangileri sağ infrakolik kompartmanı sınırlar? (Sonbahar 2020 Orijinal)

- A) I ve II
- B) II ve III
- C) II, III ve IV
- D) I, III ve IV
- E) I, II ve III

46. Douglas çukmazı hangi organlar arasında bulunur? (Sonbahar 89)

- A) Uterus-rektum
- B) Mesane-rektum
- C) Vagina-rektum
- D) Mesane-uterus
- E) Vagina-uterus

Erkek ve kadında periton çukmazları vardır. Özellikle kadında uterus ile rectum arasındaki periton çukmazı klinik öneminden dolayı hatırlanmalıdır. Eskiden yüksek çözünürlüklü USG'ler yokken bu çukmazda kuldosentez yapılırdı.

Bu soru, başka bir hoca tarafından şöyle de sorulabilirdi:

Colon transversum ile mesocolon transversum, radix mesenterii ve colon ascendens tarafından sınırlanan özel peritoneal bölge aşağıdakilerden hangisidir? (Sonbahar 2020 BENZERİ)

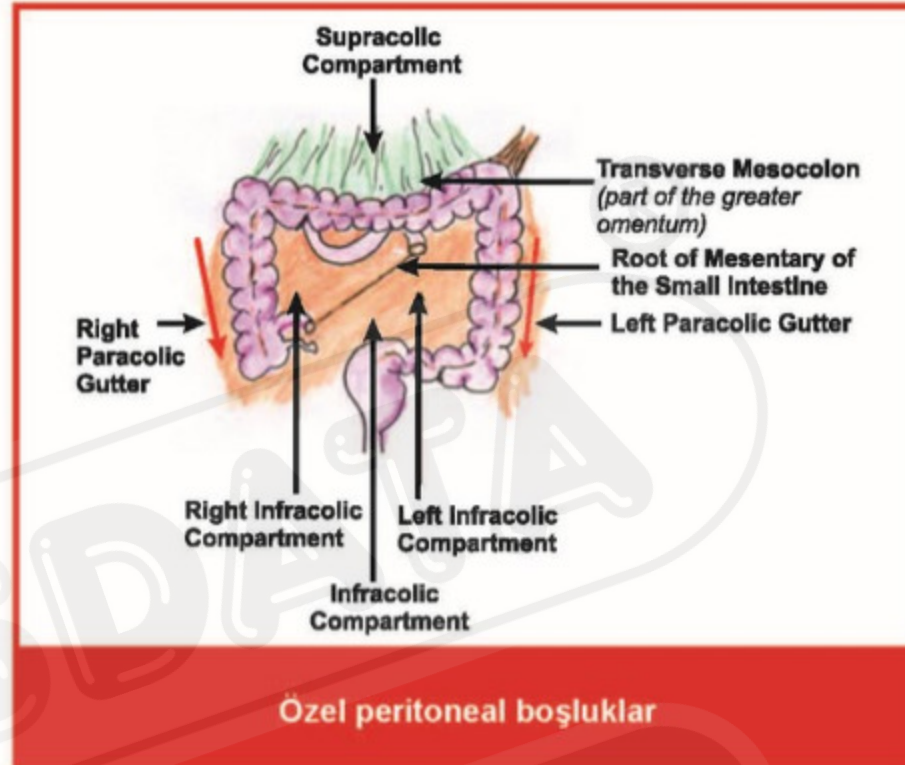
- A) Sol infrakolik bölge
- B) Sağ infrakolik bölge
- C) Sağ lateral parakolik oluk
- D) Sol subhepatik aralık
- E) Sağ subhepatik aralık

Doğru cevap: B

Peritonun oluşturduğu çukmazlar ve özel peritoneal bölgeler defalarca sorgulanmıştır. Hem Anatomi hem de Genel Cerrahi açısından önemli olan bu çukmaz ve bölgeler klinik önemleri nedeniyle her zaman sorgulanma potansiyeline sahiptir.

Mesocolon transversum'un arka duvarına tutunması ile karın boşluğu iki bölgeye ayrılır. Tutunmanın yukarısında kalan bölgeye suprakolik bölge, aşağısında kalan bölgeye infrakolik bölge adı verilir. İki bölge, sulci paracolici denilen oluklarla birbiri ile bağlantılıdır.

İnfrakolik bölge; radix mesenterii ile sağ ve sol olarak ikiye ayrılır. Radix mesenterii'nin sağında bulunan üçgen şeklindeki boşluğa sağ infrakolik bölge (boşluk) denilir. Bu boşluğun yukarıdaki tabanını colon transversum ve mesocolon transversum yapar, sağ tarafında colon ascendens vardır. Boşluğun aşağıdaki tepesi ileoçekal birleşmedir. Appendix vermiformis, genellikle boşluğun alt bölümündedir.



Doğru cevap: E

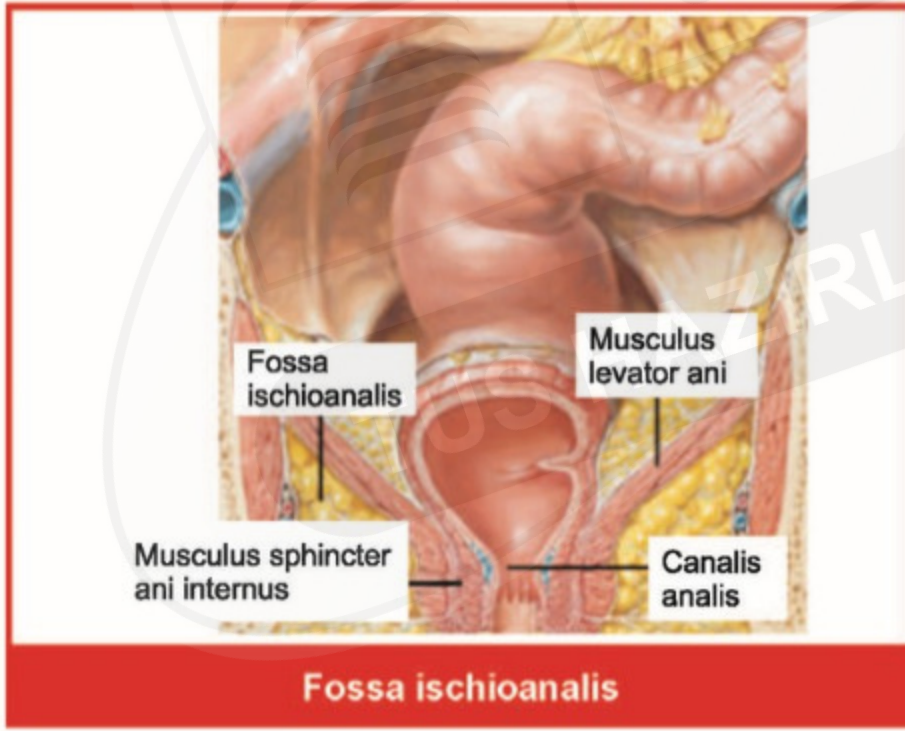
Musculus obturatorius externus: Üçgen bir kastır. Pelvis ön duvarının dış yüzünü örter. Femur boynunu ve kalça eklemi kapsülünü arkasından çaprazlar. Membrana obturatoria'nın dış yüzü ve foramen obturatum'un kenarlarından başlar, fossa trochanterica'da sonlanır. **Fossa trochanterica'ya insersiyon yapan tek kastır. N. obturatorius (arka dalı) ile uyarılan tek uyluk dış rotator kasıdır.**

Musculus obturatorius internus, Membrana obturatoria'nın iç yüzü ve foramen obturatum'un kenarlarından başlar, **foramen ischiadicum minus'tan geçer ve trochanter major'un medial yüzünde sonlanır.** Pelvis minor'un yan duvarının büyük bölümünü örter.

Fossa ischioanalıs'in (fossa ischiorectalis) dış duvarını yapan kastır.

Musculus pectineus, trigonum femorale'nin taban döşemesini yapar. Üzeride femoral damarlar vardır

Musculus piriformis, Pelvis'in kısmen içinde, kısmen dışındadır. Pelvis'in arka duvarını örter. Sakrumun ön yüzünden, ilyumdan, sakroilyak eklemi kapsülünden başlar, **foramen ischiadicum majus'tan geçip trochanter major'a insersiyon yapar.**



Doğru cevap: D

60. Appendix vermiformis'i bulmada yardımcı anatomik oluşum aşağıdakilerden hangisidir? (İlkbahar 2014)

- A) Haustura coli B) Arteria colica dextra
C) Appendices epiploicae D) Taeniae coli
E) Plica seminularis

Kalın bağırsak (intestinum crassum); ileum'un distal ucundan anüs'e kadar uzanan sindirim kanalı bölümüdür.

Yaklaşık 1,5 m uzunluğundadır. İnce bağırsakların yapısında farklı olan özellikleri bilinmelidir.

Plica semilunaris, colon'un iç yüzündeki mukoza plikalarıdır.

Taeniae coli; kalın bağırsağın longitudinal kas liflerinin yoğunlaşması ile oluşan 6-12 mm kalınlığında üç şerittir.

Appendix vermiformis'in tabanından başlarlar, rektosigmoid birleşiminin yaklaşık 5 cm yukarısında, **colon sigmoideum'da** karışırlar. Rectum'un ön ve arka yüzünde, geniş iki musküler bant olarak aşağı doğru seyredeler. **Rectum ve appendix vermiformis'te yoktur.** Colon sigmoideum'da diğer

Temel Bilimler 10. soru
Tüm TUS Soruları Anatomi 1. Fasikül
Sayfa 186

Appendices omentales (appendices epiploicae, appendices adiposae coli); sadece kalın bağırsak üzerinde görülen, içleri yağ doku ile dolu küçük periton kesecikleridir. Özellikle taenia libera boyunca dizilirdirler. En yoğun colon transversum ve colon sigmoideum'dadır. En büyük olanları colon sigmoideum üzerindedir. **Appendix vermiformis ve caecum'da rudimenter olup, rectum'da bulunmazlar.**

Appendix vermiformis, caecum'un posteromedial duvarının bir evaginasyonudur. **Taeniae coli'ler, appendix vermiformis'in tabanından başlar.** Bu nedenle cerrahide appendix'i bulmada yararlı (özellikle taenia libera; taenia anterior) bir kılavuzdur. **Tenyalar takip edilerek appendix vermiformis bulunabilir.**

Doğru cevap: D

61. Karaciğer ameliyatı sırasında aşağıdaki ligamentlerden hangisine kompresyon uygulanarak kanama kontrol altına alınır? (Sonbahar 2014 Orijinal)

- A) Ligamentum hepatogastricum
B) Ligamentum falciforme hepatis
C) Ligamentum teres hepatis
D) Ligamentum hepatoduodenale
E) Ligamentum coronarium hepatis

Bu soru, başka bir hoca tarafından şöyle de sorulabilirdi:

Arteria hepatica propria, aşağıdaki ligamentlerden hangisinin içinde yer alır? (Sonbahar 2014 BENZERİ)

- A) Ligamentum falciforme hepatis
B) Ligamentum coronarium hepatis
C) Ligamentum teres hepatis
D) Ligamentum hepatogastricum
E) Ligamentum hepatoduodenale

Doğru cevap: E

Sorunun amacı karaciğerin beslenmesine ilişkin bilgiyi ölçmeyi hedeflemektedir. Direkt bilgiyi kullanma sorusudur. Önceki yıllarda iki defa sorulmuş olan bir konu olduğundan derslerde vurgulanmıştır.

Karaciğerin beslenmesini sağlayan esas arter, truncus coeliacus'tan ayrılan a. hepatica communis'in dalı olan a. hepatica propria'dır. A. hepatica propria, ductus choledochus, v. portae hepatis, plexus hepaticus ve lenf damarları ile birlikte foramen omentale'nin ön duvarını oluşturan ligamentum hepatoduodenale içerisinde portae hepatis'e ulaşır ve buradan karaciğere giriş yapar. Karaciğere giden kan akımını kesmek için bu ligamenti ligate etmek yeterli olacaktır. Çünkü a.hepatica propria karaciğerin esas arteridir.

21. Hangisi özofagus'u beslemez... A.gastrica dextra

• ARTERLERİ

- Pars cervicalis; a. thyroidea inferior'ların özofageal dalları,
- Pars thoracica; aorta thoracica ve aa. bronchiales'lerden gelen özofageal dallar,
- Pars abdominalis; a. gastrica sinistra ve a. phrenica inferior sinistra'nın özofageal dalları tarafından beslenir.

22. Allantois'in (urachus) kalıntısı hangisini oluşturur...
Lig. umbilicale medianum

23. Arteria umbilicalis'in kalıntısı hangisidir...
Lig. umbilicale medialis.

24. Hangisi lig. splenorenale içindedir... A.v. splenica ve pankreas kuyruğu

25. Bursa omentalis'in arka duvarındaki yapılar...
Pankreas, sol böbrek ve böbreküstü bezi, aorta abdominalis ve truncus coeliacus, diaphragma

26. Omentum minus'u oluşturan ligamentler...
Lig.hepatoduodenale- lig.hepatogastricum

27. Omentum majus'un tutunduğu yerler... Ön iki yaprağı midenin curvatura major'u, arka iki yaprağı colon transversum'a

28. Midenin arka yüzü ile komşu yapılar... Diaphragma'nın sol krusu, sol suprarenal bez, sol böbreğin üst bölümü, pankreas gövdesinin ön yüzü, dalak, flexura coli sinistra, mesocolon transversum ve a. lienalis (splenica)

29. Mideden gelen ağrı duyusunun hissedildiği yer...
Epigastrik ve sol hipokondriyak bölge

30. Midenin fundus bölümünü besleyen arter...
Aa. gastricae breves

31. Flexura duodenojejunalis'in asıcı bağı... Treitz ligamenti (lig. suspensorium duodeni)

32. Pars descendens duodeni'ye açılanlar... Ductus choledochus ve ductus pancreaticus

33. Pars horizontalis duodeni'yi önden çaprazlayanlar...
A. ve v. mesenterica superior, radix mesenterii (arkadan çaprazlayanlar; v. cava inferior, aorta abdominalis, sağ ureter ve sağ gonadal damarlar)

34. En büyük duodenal çıkma... Recessus retroduodenalis

35. Meckel divertikülünün bulunduğu yer... Ileum

36. Peyer plaklarının (Noduli lymphoidei aggregati) en fazla buldukları yer... Ileum

Temel Bilimler 10. soru

Tüm TUS Soruları Anatomi 1. Fasikül
Sayfa 190

39. Kalın bağırsağın karakteristik yapıları... Haustra coli, plica semilunaris, taenia coli, appendices omentales (epiploica)

40. Taenia coli'ler nereden başlar... Kalın bağırsağın longitudinal kaslarının meydana getirdiği taenia'lar, appendix vermiformis'in tabanından başlayıp sigmoid kolonda biterler. Üç tanedir; Taenia libera, taenia omentalis ve taenia mesocolica

41. Sindirim sistemine ait yapılardan hangisinde "Haustra coli" görülür... Kalın bağırsak

42. Appendix vermiformis en çok hangi pozisyonda bulunur... Retroçekal (ikinci pelvik)

43. Appendices omentales, hangi kalın bağırsak bölümünde bulunmaz... Rectum

44. Linea pectinata'nın yeri... Canalis analis'te bulunan linea pectinata (linea denticulata) anal kanalın endodermal ve ektodermal parçalarının birleşme yeridir

45. Canalis analis'in alt bölümünü besleyen arter...
A. rectalis inferior (A. pudenda interna)

46. Hangi anatomik yapı collum pancreatis'in arkasında başlar... V. portae hepatis

47. Ligamentum coronarium hepatis'in yaprakları arasında kalan karaciğer bölümü... Area nuda

48. Periton tarafından oluşturulmayan karaciğer bağı...
Lig. teres hepatis

49. Vena umbilicalis'in artığı olan yapı... Lig. teres hepatis

50. Hangisi karaciğerin sol lobu ile komşudur... Mide ve oesophagus

51. Hangisi porta hepatis'te bulunmaz... Ductus choledochus.

52. Porta hepatis'teki yapılar...
• Önde; ductus hepaticus dexter ve sinister,
• Ortada; a. hepatica propria ve dalları,
• Arkada; v. portae hepatis ve dalları,
• Aralarında; sinirler ve lenf damarları

53. Ligamentum teres hepatis, hangi oluşumlar arasındadır... Lobus sinister ile lobus quadratus

54. Hangisi karaciğer sol lobunun atrofik kalıntısıdır...
Appendix fibrosa hepatis

55. Vena umbilicalis'in kalıntısı... Ligamentum teres hepatis

56. Calot üçgeninin sınırları... Ductus hepaticus communis, ductus cysticus, karaciğer

57. Canalis analis'in tamamını kuşatan çizgili kas...
M. sphincter ani externus

58. Canalis analis'in duyusunu alan sinir... N. rectalis inferior (n. pudendus'un dalı)

59. Akut apandisit'te ağrının ilk hissedildiği yer... Regio periumbilicalis

60. Akut apandisit'te 6-8 saat sonra ağrının hissedildiği yer... Regio inguinalis dextra



Orijinal Soru: Temel Bilimler 13

13. Tragus alt kenarı ile commissura labiorum arasında çizilen hattın bukkal bölgesine yerleşen ve horizontal uzanımla seyreden en olası yapı aşağıdakilerden hangisidir?

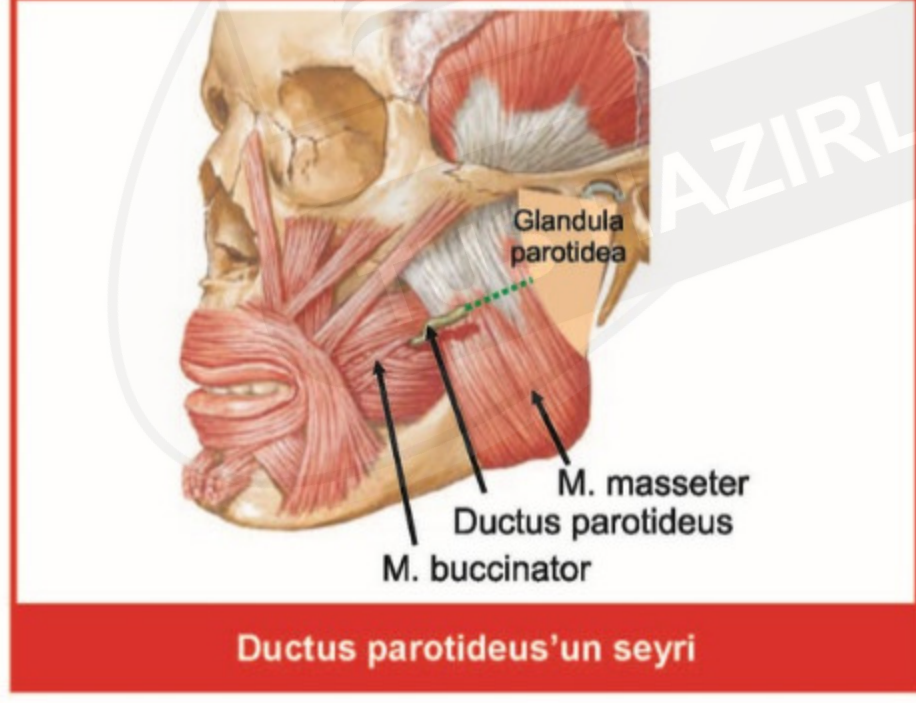
- A) Arteria facialis
- B) Nervus auricularis posterior
- C) Ductus parotideus
- D) Ramus marginalis mandibularis
- E) Vena angularis

Doğru Cevap:C

Klinisyen Tüm TUS Soruları

İLGİLİ NOTLAR

Temel Bilimler 13. soru
Tüm TUS Soruları Anatomi 1. Fasikül
Sayfa 046



M. masseter

- Çiğneme kasıdır. Siniri n. mandibularis.

M. pterygoideus lateralis

- **Ağız açan tek çiğneme kasıdır.** İki taraflı çalışarak, mandibula'ya depresyon (ağız açar) ve protraksiyon yaptırır. Siniri, n.mandibularis.

M. temporalis

- Fossa temporalis'i doldurur. Siniri n.mandibularis.
- Mandibula'ya retraksiyon ve kuvvetli elevasyon yaptırır.

Doğru cevap: A

4. Aşağıdaki sinirlerden hangisi, platysma kasını innerve eder? (İlkbahar 2013)

(DUS'ta sorulmaya uygun)

- A) Nervus accessorius
- B) Nervus suboccipitalis
- C) Nervus mandibularis
- D) Nervus transversus colli
- E) Nervus facialis

Nervus facialis'in innerve ettiği kaslara yönelik bir sorudur.

Nervus facialis, platysma'yı innerve eder. Bu kasın altında vena jugularis externa yer alır. Boyun derisini geren kastır.

Nervus accessorius'un spinal parçası musculus trapezius ve musculus sternocleidomastoideus'u uyarır. Kranyal parçası nervus vagus'un içine girerek larinks, farinks ve yumuşak damak kaslarına gider.

Ağzın açılmasına yardım eden kas... M. Platysma + M. geniohyoideus + M. mylohyoideus + M. digastricus, venter anterior

Nervus suboccipitalis (C1 spinal sinirin ramus dorsalis'i), arteria vertebralis ile birlikte ensedeki trigonum suboccipitale'nin içinde yer alır. Bu üçgeni sınırlayan kasları innerve eder.

Nervus mandibularis, nervus trigeminus'un tek motor dalıdır. Çiğneme kaslarının siniridir.

Doğru cevap: E

5. Çiğneme kuvvetinin ve çenelerin birbirine basma gücünün azalması ile mandibulanın hasta tarafa kayması, aşağıdaki sinirlerden hangisinin tek taraflı paralizisini düşündürür? (İlkbahar 89)
(DUS'ta sorulmaya uygun)

- A) Nervus glossopharyngeus
- B) Nervus hypoglossus
- C) Nervus facialis
- D) Nervus trigeminus
- E) Nervus accessorius

Çiğneme kasları, n. trigeminus'un mandibular dalı tarafından innerve edilir. Bu dalın hasarında çiğneme kuvvetinde azalma ve sağlam taraf m.pterygoideus lateralis'in karşılanamayan etkisi nedeniyle çenenin hasta tarafa (lezyon tarafına) kaydığı görülür.

Nervus glossopharyngeus felcinde;

- Faringeal (gag) refleksi ve palatal (uvular) refleksi kaybı; bu reflekslerin afferent yolu 9, efferent yolu 10'dur.
- M. stylopharyngeus felcine bağlı olarak yutkunma güçlüğü görülebilir.

Nervus hypoglossus lezyonunda;

- **Santral tip paralizisi;** Supranükleer lezyonlarda olur. Dil dışarı çıkartıldığında, sağlam tarafın m. genioglossus'u tarafından itildiği için, lezyonun karşı tarafına deviyebilir. Atrofi yoktur.
- **Periferik tip paralizisi;** intranükleer ya da infranükleer lezyonlarda olur. Dil dışarı çıkartıldığında, sağlam tarafın m. genioglossus'u tarafından itildiği için, dil lezyon tarafına deviyebilir. Ek olarak o taraf dil yarımında glossopleji ve atrofi vardır. Bu nedenle dizartri (bozuk konuşma) olur.

Nervus facialis lezyonunda mimik kaslarında felç olur;

Santral paralizisi (supranükleer):

- **Lezyonun karşı tarafında alt yüz yarımında özellikle perioral kaslar paraliziyeye uğrar. Ağız sağlam tarafa kayar. Sulcus nasolabialis düzleşir.** Her iki tarafta alın derisini kınştırabilir.
- Kornea refleksi sağlamdır.

Periferik tip fasiyal paralizisi (Bell paralizisi);

- Nucleus nervi facialis'in veya n. facialis'in zedelendiği durumlardır. Bu durum sıklıkla n. facialis'in canalis facialis içinde veya hemen çıkışında zedelenmesiyle oluşur (Bell paralizisi).
- **Ganglion geniculi'nin proksimalindeki lezyonlarda;** beyin sapından ganglion geniculi'ye kadar uzanan bölümde (ganglion dahil) hasarlanırsa o tarafta n. facialis'in bütün fonksiyonları kaybolur.
- **Ganglion geniculi'nin hemen distalindeki lezyonlarda;** n. petrosus major, lezyondan etkilenmediği için sadece lakrimasyon sağlamdır.
- **Foramen stylomastoideum'daki lezyonlarda;** periferik tip fasiyal paralizinin en sık şeklidir. Sadece ipsilateral yüz yarımının tüm kaslarında paralizisi olur. Yani sadece motor kayıp vardır. Kornea refleksi alınmaz.

Nervus trigeminus'un felcinde; dağıldığı bölgede duyu kayıplarına ek olarak kornea (ophthalmicus) ve aksırma (maxillaris) refleksleri kaybolur. Çiğneme kasları felci nedeniyle çene açıldığında lezyon tarafına deviyebilir.



SİNDİRİM SİSTEMİ ANATOMİSİ

1. Aşağıdaki yapılardan hangisi vestibulum oris'te bulunur? (Sonbahar 2012)
(DUS'ta sorulmaya uygun)

- A) Papilla ductus parotidei
- B) Caruncula sublingualis
- C) Foramen caecum
- D) Frenulum linguae
- E) Tonsilla palatina

Parotis bezinin kanalının açıldığı yer olan papilla ductus parotidei'nin yerini bilip bilmediğinizi ölçmeye yönelik bir sorudur. Parotis bezi veya kanalıyla ilgili; 1987'de "Hangisi fossa retromandibularis'te lokalizedir" (Gl.parotidea), Sonbahar 89'da "M. masseter'in üzerinde vertikal bir kesi yapıldığında hangisine ulaşılır?" "Glandula parotidea", 1995, 2000 ve 2002'de "Ductus parotideus hangi kası delerek vestibulum oris'e açılır" (M.buccinator), Sonbahar 2004'de "Aşağıdakilerden hangisi parotis bezinin sekretomotor siniridir?" "N.glossopharyngeus" ve İlkbahar 2005'de "Aşağıdakilerden hangisi burun

Temel Bilimler 13. soru
Tüm Tus Soruları Anatomi 1. Fasikül
Sayfa 165

Ductus parotideus (Stensen kanalı); m. masseter'in yüzeyelinden geçer, m. buccinator'u deler ve üst ikinci molar diş hizasında vestibulum oris'e açılır.

Caruncula sublingualis, submandibular bezin kanalının açıldığı yerdir.

Foramen caecum linguae, dil'in üzerinde bulunan ductus thyroglossalis'in üst ucunun kalıntısıdır. Foramen caecum ise fossa cranii anterior'da crista galli'nin önündeki açıklıktır.

Frenulum linguae, dil'in altındaki bağlantıdır.

Tonsilla palatina, orofarinkste arcus palatoglossus ile arcus palatopharyngeus arasında yer alan lenfoid doku kitlesidir.

Ağız boşluğu iki bölümdür:

1- VESTIBULUM ORIS

Dudaklar ve yanaklar ile diş ve diş etleri arasında kalan dar bölümdür. Ductus parotideus, vestibulum oris'e açılır.

2- CAVITAS ORIS PROPRIA

Önden ve yanlardan diş ve diş eti ile sınırlanan bu boşluğun içinde dil bulunur. Ductus submandibularis, ductus sublingualis major ve ductus sublinguales minores cavitas oris propria'ya açılır.



Papilla ductus parotidei

Doğru cevap: A

2. Aşağıdaki kaslardan hangisi orofaringeal isthmus (isthmus faucium) daraltır? (İlkbahar 2018 Orijinal)
(DUS'ta sorulmaya uygun)

- A) Musculus levator veli palatini
- B) Musculus palatopharyngeus
- C) Musculus palatoglossus
- D) Musculus salpingopharyngeus
- E) Musculus stylopharyngeus

Bu soru, başka bir hoca tarafından şöyle de sorulabilirdi:

Cavitas oris proprium ile oropharynx'i birbirinden ayıran yapı hangisidir? (İlkbahar 2018 BENZERİ)

- A) Arcus palatopharyngeus
- B) Arcus palatoglossus
- C) Plica glossoepiglottica mediana
- D) Plica glossoepiglottica lateralis
- E) Vallecula epiglottica

Doğru cevap: B

Pharynx'in burun, ağız ve larynx boşlukları ile bağlantılarını sağlayan açıklıklar bilinmelidir.

Cavitas oris proprium ile oropharynx'i birbirinden ayıran yani ağız boşluğunun arka çıkış yerine uyan geçite isthmus faucium adı verilir. Bu geçiti yanlardan musculus palatoglossus'ların oluşturduğu arcus palatoglossus'lar sınırlar. Musculus palatoglossus'ların kasılması ile bu geçit daraltılır.

Musculus levator veli palatini; yumuşak damağın arka kısmını yukarı kaldırır.

Musculus palatopharyngeus; tonsilla palatina'yı arkadan sınırlar.

Musculus palatoglossus; isthmus faucium'u daraltan kastır.

Musculus salpingopharyngeus; farinksin levator kaslarından biridir.



Musculus stylopharyngeus; farinksin levator kaslarındandır.

Doğru cevap: C

3.

- I. Glandula parotidea
- II. Glandula buccales
- III. Glandula submandibularis

Yukarıdaki bezlerden hangilerinin salgısı vestibulum oris'e açılır? (İlkbahar 2013)

(DUS'ta sorulmaya uygun)

- A) Yalnız I
B) Yalnız II
C) Yalnız III
D) I ve II
E) II ve III

Tükürük bezlerinin kanallarının açıldığı bölgeleri sorgulayan bir sorudur. Parotis bezi veya kanalıyla ilgili; 1987'de "Hangisi fossa retromandibularis'te lokalizedir", 1995, 2000 ve 2002'de "Ductus parotideus hangi kası delerek vestibulum oris'e açılır", Sonbahar 2012'de "Aşağıdaki yapılardan hangisi vestibulum oris'de bulunur?" şeklinde sorgulanmıştır. İlkbahar 2013'te ise böyle bir formatlı soru olarak karşımıza çıkmıştır.

Glandula parotidea, glandulae buccales, glandulae labiales ve glandulae molares'lerin kanalları, vestibulum oris'e açılır.

Ductus submandibularis, seyri sırasında n. hypoglossus ile n. lingualis arasından geçer. Kanalı, dıştan n. lingualis çaprazlar. Kanal, alt kesici dişlerin arkasında, frenulum linguae'nin yan tarafında bulunan caruncula sublingualis denilen kabarıntılara açılır.

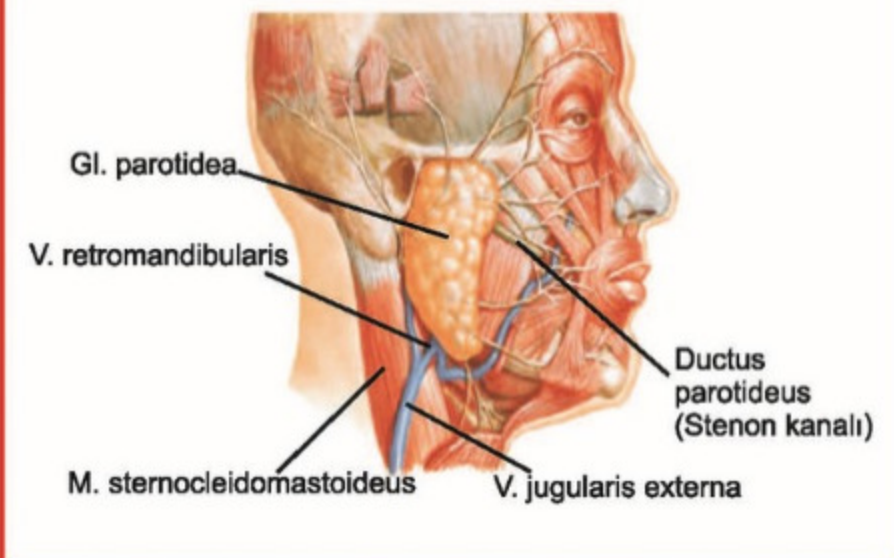
Ductus sublingualis major, dil'in alt yüzündeki plica sublingualis üzerine açılır. Ductus sublinguales minores'ler de aynı yere açılır.

Glandula lacrimalis, ductus nasolacrimalis yoluyla meatus nasi inferior'a açılır.

Ductus parotideus nereye açılır... Vestibulum oris

Ductus parotideus, hangi diş seviyesinde

Temel Bilimler 13. soru
Tüm TUS Soruları Anatomi 1. Fasikül
Sayfa 166



Glandula parotidea-ductus parotideus

Doğru cevap: D

4. Glandula parotidea'nın içinden geçen ve buraya yapılan cerrahi girişimler sırasında korunması gereken yapılar aşağıdakilerden hangisinde birlikte verilmiştir? (İlkbahar 2020 Orijinal)

(DUS'ta sorulmaya uygun)

- A) Arteria carotis externa – Nervus facialis
B) Arteria carotis interna – Nervus vagus
C) Arteria facialis – Nervus facialis
D) Nervus hypoglossus – Vena retromandibularis
E) Vena jugularis interna – Nervus glossopharyngeus

Çok önemli anatomik yapıları içermesi nedeniyle parotis bezinin içeriği beklediğimiz sorulardandı. Arteria carotis externa, uç dalları olan arteria temporalis superficialis ve arteria maxillaris'e parotis bezi içinde ayrılır. Kafatasını foramen stylomastoideum'dan terk eden nervus facialis parotis bezinin içine girer. Bezi yüzeysel ve derin olarak iki parçaya ayırdıktan sonra bezin ön kenarından itibaren mimik kaslarına giden motor dallarını verir. Dolayısıyla A seçeneğinde verilen yapılar parotis bezi cerrahisinde etkilenebilirler.

GLANDULA PAROTIDEA İÇİNDEKİ YAPILAR

- N. facialis ve dalları (parotidektomi'de zarar görebilir)
- V. temporalis superficialis, v. maxillaris ve bu venlerin birleşmesi ile oluşan v. retromandibularis
- A. carotis externa ve uç dalları olan a. maxillaris ile a. temporalis superficialis
- A. transversa faciei; a. temporalis superficialis'ten bez içinde ayrılır. Ductus parotideus'a eşlik eden arterdir.
- Parotid lenf düğümleri

Arteria carotis interna – Nervus vagus; Bu yapılar vagina carotica içinde bulunur.

Arteria facialis; submandibular bezin arkasından geçer.

Nervus hypoglossus; Trigonum caroticum ve trigonum submandibulare'den geçer.

Vena jugularis interna; Vagina carotica içindedir.

Nervus glossopharyngeus; Foramen jugulare'den geçer.

Doğru cevap: A

5. Glandula parotidea'daki kitle nedeniyle opere edilen 28 yaşındaki kadın hastada, girişim sonrasında bezin içinde dallarına ayrılan sinirin zedelendiği anlaşılıyor.

Hastadaki bu zedelenme sonucunda aşağıdaki kaslardan hangisinde fonksiyon bozukluğu olması en az olasıdır? (Sonbahar 2020 Orijinal)

(DUS'ta sorulmaya uygun)

- A) Musculus digastricus venter anterior
B) Platysma
C) Musculus buccinator
D) Musculus mentalis
E) Musculus risorius

bizim için sürpriz değildir. Duodenum'un pars descendens yani ikinci parçası sağ böbrek hilum'unun ve sağ böbrek damarının önünde yer alır.

Duodenum'un pars superior (1. parça) komşulukları

- Tek hareketli bölümdür.
- **Bulbus duodeni** (ampulla) intraperitoneal'dir.
- Üst yüzüne **lig. hepatoduodenale** tutunur.
- **Arkasında:** a. gastroduodenalis, ductus choledochus ve v. portae hepatis bulunur.
- **Komşulukları:** Karaciğerin lobus quadratus'u, pancreas ve vesica fellae (biliaris).

Duodenum'un pars descendens (2. parça) komşulukları

- Ön yüzünü **mesocolon transversum** çaprazlar.
- **Önde** karaciğerin sağ lobu, colon transversum, mesocolon transversum ve jejunum ile komşudur.
- **Arkada** sağ böbrek, böbrek damarları, v. cava inferior, m. psoas major ile komşudur.
- **İç yanda** caput pancreatis, ductus choledochus,
- **Dış yanda** böbrek ve flexura coli dextra bulunur.

Doğru cevap: C

67. Abdominal kavitede, sağ ve sol infrakolik kompartmanlar arasındaki sınırı oluşturan anatomik yapı aşağıdakilerden hangisidir? (Sonbahar 2018 Orijinal)

- A) Vena cava inferior B) Pars abdominalis aortae
C) Radix mesenterii D) Colon transversum
E) Mesocolon sigmoideum

Bu soru, başka bir hoca tarafından şöyle de sorulabilirdi:

Radix mesocolon transversii'nin altında yerleşerek duodenum'un horizontal parçasını önden çaprazlayan anatomik yapı aşağıdakilerden hangisidir? (Sonbahar 2018 BENZER)

- A) Vena cava inferior
B) Pars abdominalis aortae
C) Radix mesenterii
D) Colon transversum
E) Mesocolon sigmoideum

Doğru cevap: C

Karın boşluğu içerisinde cerrahi önem taşıyan bazı özel peritoneal bölgeler ve çıkmazlar bulunur.

Radix mesocolon transversii'nin üstünde kalan karın boşluğu bölümüne **intrahepatik kompartman**, altında yer alan bölümüne ise **infrakolik kompartman** adı verilir. **İnfrakolik kompartman** solda flexura duodenojejunalis'den başlayarak sağda articulatio sacroiliaca'ya kadar uzanan **radix mesenterii** aracılığı ile sağ ve sol bölümlere ayrılır.

Doğru cevap: C

Sindirim Sistemi İle İlgili Sorulabilecek Önemli Bilgiler

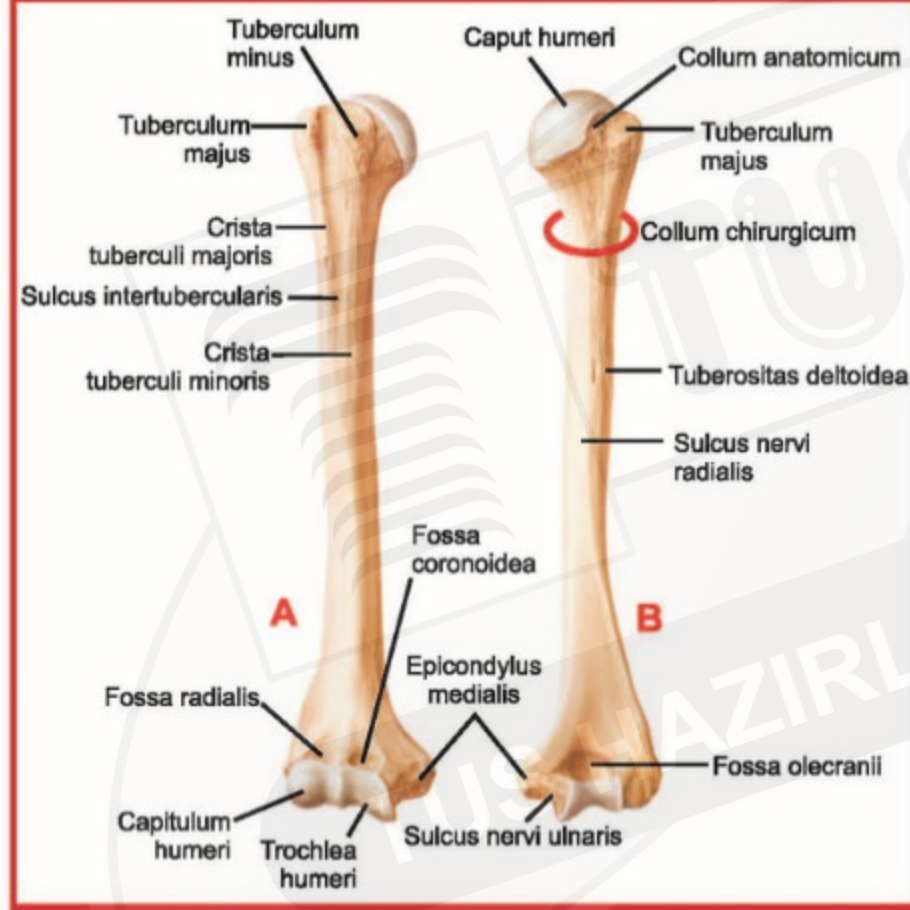
Temel Bilimler 13. soru Tüm Tıp Soruları Anatomi 1. Fasikül Sayfa 189

3. **Ductus parotideus'un seyri...** M. masseter'in üzerinden geçer (a. transversa faciei ile birlikte), m. buccinator'u deler, üst 2. molar diş hizasında vestibulum oris'e açılır
4. **Ductus parotideus, musculus buccinator'u delmeden önce hangi kasın üzerinden geçer...** M. masseter.
5. **Gl. submandibularis'in derininden veya içinden geçen oluşum...** Arteria facialis
6. **Gl. submandibularis'in yüzeleinden geçen yapı...** Vena facialis
7. **Hangisi gl. submandibularis ile komşuluk yapmaz...** N. vagus.
8. **Gl. submandibularis'in yüzele parçasının medial yüzü komşuları...** M. mylohyoideus, m. hyoglossus, n. lingualis, n. hypoglossus
9. **Hangisi yumuşak damak kaslarından değildir...** M. stylopharyngeus
10. **Yumuşak damak kasları (sadece m. tensor veli palatini'yi n. mandibularis, diğerlerini plexus pharyngeus uyarır):**
 - M. levator veli palatini
 - M. tensor veli palatini
 - M. palatoglossus
 - M. uvulae
 - M. palatopharyngeus
11. **Dilin arkaya gitmesini önleyen kas...** M. genioglossus
12. **Dilin arka 1/3'lük kısmından duyu alan sinir...** Hem genel hem tat duysunu n. glossopharyngeus alır.
 - Dilin ön 2/3'lük kısmından genel duyu n. lingualis (V3), tat duysunu chorda tympani (VII) alır
 - Dil kökünden hem genel duyu hem de tat duysunu n. vagus (X) alır.
13. **Dil'i ağızdan dışarıya çıkaran kas...** M. genioglossus
14. **Dil'de papillae vallatae'lerden tat duysunu taşıyan sinir...** N. glossopharyngeus.
15. **Tonsilla palatina'yı sınırlayan yapılar...** Arka taraftan arcus palatopharyngeus, ön taraftan arcus palatoglossus
16. **Dişleri besleyen arterler hangisinin dalıdır...** A. maxillaris
17. **Dişlerin lenf akımı...** Alt santral dişlerin lenfi önce submental, oradan submandibuler lenf düğümlerine, diğer tüm dişler doğrudan submandibuler lenf düğümlerine
18. **Plexus pharyngeus tarafından uyarılan dil kası...** M. palatoglossus.
19. **Tat duysuyla ilgili olmayan dil papillası...** Papillae filiformes.
20. **Hangisi özofagus'un darlık gösterdiği yerlerden değildir...** Cardia ile birleştiği yer



Sulcus intertubercularis; humerus'un tuberculum majus ve minus'ları arasındaki oluktur. Oluktan, **m. biceps brachii**'nin **caput longum**'unun tendonu geçer. Bu tendon aynı zamanda **omuz ekleminin** içinden geçen **tek** tendondur. Oluğun tabanına **m. latissimus dorsi** tutunur.

İlk dört seçenekte verilen anatomik oluşumlar doğru kemikler ile eşleştirilmiştir. Ancak son seçenekteki **fossa olecrani humerus**'tadır. Bu oluşum **humerus**'un alt bölümünün arkasında bulunan tek çukurdur. Ön kol ekstensiyon yaptığında ulna'daki **olecranon** humerus'taki bu **fossa olecrani**'ye girer ve oturur. Bu yüzden belli bir açıdan sonra ön kolun ekstensiyon hareketi devam ettirilemez.



Humerus (sağ) (a) önden görünüş, (b) Arkadan görünüş

Doğru cevap: E

9. Aşağıdakilerden hangisi, humerus'un distal ucunda yer alan oluşumlardan biri **değildir**? (İlkbahar 2014 Orijinal) (DUS'ta sorulmaya uygun)

- A) Capitulum humeri
- B) Trochlea humeri
- C) Processus coronoideus
- D) Fossa radialis
- E) Fossa olecrani

Bu soru, başka bir hoca tarafından şöyle de sorulabilir:

Aşağıdaki oluşumlardan hangisi, humerus'un proksimal ucunda bulunur? (İlkbahar 2014 BENZERİ)

- A) Epicondylus lateralis
- B) Sulcus nervi ulnaris
- C) Fossa coronioidea
- D) Epicondylus medialis
- E) Tuberculum minus

Doğru cevap: E

Ekstremitte kemiklerdeki önemli anatomik yapıların bilinmesi gerekir. Özellikle uzun kemiklerde proksimal ve distal uçtaki yapılara dikkat edilmelidir.

Processus coronoideus, humerus'ta değil, **ulna** ve **mandibula**'da yer alan çıkıntıdır. **Fossa olecrani**, **fossa radialis**, **trochlea humeri** ve **capitulum humeri** humerus'un distal ucunda bulunan yapılardır.

- **Tuberculum minus;** humerus'un proksimalindedir. Musculus subscapularis bu çıkıntıya tutunur.
- **Crista supraepicondylaris (supracondylaris) medialis** ve **crista supraepicondylaris (supracondylaris) lateralis;** fasya ve kasların tutunduğu keskin kenarlardır. Distal uçtaki **epicondylus medialis** ve **epicondylus lateralis**'te sonlanırlar.
- **Sulcus nervi ulnaris;** epicondylus medialis'in arkasındaki bu oluktan **nervus ulnaris** geçer.
- **Fossa radialis;** ön kol fleksiyon yaptığında, **caput radii**'nin girdiği çukurdur.
- **Fossa coronioidea;** ön kol fleksiyon yaptığında, ulna'daki **processus coronoideus**'un girdiği çukurdur.
- **Fossa olecrani;** ön kol ekstensiyon yaptığında, ulna'daki **olecranon**'un tepesinin girdiği çukurdur.
- **Capitulum humeri;** caput radii'deki fovea articularis'e oturan (articulatio humeroradialis) kemik yapısıdır.
- **Trochlea humeri;** ulna'daki incisura trochlearis'e giren (articulatio humeroulnaris) makara benzeri oluşumdur.

Doğru cevap: C

Üst Ekstremitte Kemikleri İle İlgili Sorulabilecek Önemli Bilgiler

1. **Humerus'un tuberculum majus'una tutunan kaslar...** Humerus'un tuberculum majus'una m.supraspinatus, m.infraspinatus ve m.teres minor tutunur. Tuberculum minus'una ise m.subscapularis tutunur.
2. **Sulcus intertubercularis'te seyreden tendon...** Musculus biceps brachii'nin caput longum'u
3. **Radius'ta bulunan yüzey işaretleri...** Tuberositas pronatoria, incisura ulnaris. Tuberositas radii (m. biceps brachii tutunur)

Klinik Bilimler 130. soru
Tüm Tus Soruları Anatomi 1. Fasikül
Sayfa 005

5. **Anatomik enfiye çukurunun tabanında bulunan kemikler...** Taban döşemesinde os scaphoideum ve os trapezium bulunur. İçinden arteria radialis, çatisından vena cephalica geçer.



Ovaryum ve testis lenfi embriyonik dönemde karın arka duvarında yaklaşık T10 seviyesinde gelişikleri için **aorta abdominalis**'in yan tarafındaki **nodi aortici laterales**'lere gelir.

Nodi aortici laterales (nodi paraaortici); aorta abdominalis'in her iki yanında, truncus sympathicus'un önünde dizili terminal lenf düğümleridir. **Sağ taraftakiler**, çok az **vena cava inferior**'un lateralinde yer alır. **Afferentlerini**, **aorta abdominalis**'in lateral, dorsal ve terminal dalları ile beslenen organların (diyafragmanın alt yüzü, böbrekler, böbrek üstü bezleri, üreterler, **testisler**, **ovaryumlar**, pelvik organlar, alt ekstremiteler, karın arka duvarının derin dokuları ve **umbilikus altı abdominal duvar**, **pelvik duvar** ve **perineal duvarlar** lenf damarları oluşturur. **Lateral aortik lenf düğümlerinin efferentleri**, truncus lumbalis dexter ve sinister denilen iki lenf trunkusu oluşturur. Bu trunkuslar, **cisterna chyli**'ye açılır.

Nodi inguinales superficiales, lig. inguinale'ye paralel olarak dizili ve **v. saphena magna**'nın **v. femoralis**'e açılma yerinde iki grup halinde bulunan lenf nodülleridir. Gluteal bölgenin, **umbilikus altı karın ön duvarının yüzeysel yapılarının**, isthmus tubae uterina'nın, dış genital organların, perineal bölge ve komşu karın ön duvarından, vagina'nın ve canalis analis'in alt parçasının, **bacanın arka ve dış kısmı hariç tüm alt ekstremitenin** lenfası buraya dökülür.

Nodi inguinales profundi, **v. femoralis**'in medialinde bulunan 1-3 adet lenf nodülüdür. Alt ekstremitenin **derin lenf damarları**, popliteal lenf nodüllerinden gelen damarları, **glans penis** veya **glans clitoridis**'ten gelen lenf damarlarını, **labium minus pudendi**'den gelen lenf damarlarını alır.

Nodi iliacy externi, a. iliaca externa çevresinde bulunan lenf nodülleridir. **Umbilikus altı kann ön duvarının derin yapıları**, uyluğun adduktor bölgesi, **glans penis (clitoridis)**, urethrae'nin pars membranacea'sı, **prostata**, fundus vesicae, cervix uteri, vagina'nın üst bölümünün lenfi ve nodi inguinales'in efferent lenf damarlarını alır.

Nodi iliacy interni, a. iliaca interna çevresinde bulunurlar. Tüm pelvik organlar, **gluteal bölge**, uyluğun arka tarafı ve perineal bölgenin lenfasını alır.

Doğru cevap: E

7. Ovaryum kanseri olan bir hastada lenf metastazının öncelikli olarak aşağıdaki lenf nodüllerinden hangisine doğru olması **en olasıdır**? (Sonbahar 2023)

- A) Nodi hepatici B) Nodi iliacy dextri
C) Nodi pylorici D) Nodi aortici laterales
E) Nodi prevertebrales

Testis'ten sonra ovarium lenfinin gittiği lenf düğümü sorusu geldi.

Karın boşluğundaki organların ve karın duvarının büyük bölümünden kaynaklanan lenfa, terminal lenf düğümlerinden sonra **ductus thoracicus**'a ulaşır. **Terminal lenf düğümleri** aorta abdominalis'in etrafındadır ve gruplar oluştururlar. Bunlardan **nodi lumbales**; üç terminal lenf düğümü grubundan oluşur; nodi preaortici, nodi aortici laterales (nodi paraaortici) ve nodi retroaortici.

Nodi aortici laterales (nodi paraaortici): Aorta abdominalis'in her iki yanında, truncus sympathicus'un ön tarafındadır. **Aorta abdominalis**'in lateral

Klinik Bilimler 173. soru
Tüm Tus Soruları Anatomi 1. Fasikül
Sayfa 162

Nodi aortici laterales (paraaortik lenf nodülleri)'e gelen lenfa:

- Diyafragmanın alt yüzü
- Böbrekler ve böbrek üstü bezleri ile üreterler
- Testisler ve ovaryumlar
- Pelvik organlar
- Alt ekstremiteler
- Karın arka duvarının derin dokuları kaynaklıdır

Doğru cevap: D

8. I. Glans penis – Nodi inguinales profundi
II. Corpus cavernosum penis – Nodi iliacy interni
III. Penis derisi – Nodi inguinales superficiales

Penis bölümlerinin lenfatik drenajı ile ilgili yukarıdaki eşleştirmelerden hangileri doğrudur? (Sonbahar 2020)

- A) I ve II B) II ve III
C) I, II ve III D) I ve III
E) Yalnız I

Dolaşım sisteminin lenfatiklerle ilgili bölümü son yıllarda daha yoğun olarak sorulmaya başladı. Özellikle de spesifik bölgelerin lenfatik drenajlarının ön planda test edildiğini unutmayalım.

Penis derisini drene eden lenf damarları yüzeysel inguinal lenf düğümlerine, glans penis'i drene eden lenf damarları spongios üretranın lenf damarları ile birlikte derin inguinal ve eksternal ilyak lenf düğümlerine, erektil yapıların lenfi internal ilyak lenf düğümlerine gider.

Doğru cevap: C

9. Glans penis'ten kaynaklandığı bilinen bir kanser olgusunun, aşağıdaki lenf düğümlerinden hangisi aracılığı ile metastaz yapması **en olasıdır**? (İlkbahar 2023) (DUS'ta sorulmaya uygun)

- A) Nodi inguinales profundi
B) Nodi iliacy interni
C) Nodi inguinales superficiales
D) Nodi iliacy communes
E) Nodi lumbales

Daha önce testis lenfinin ve penis'in bölümlerinin lenfinin sorulduğu aşikâr. Kaçırılmaması gereken balık bir soru.

Nodi inguinales profundi (derin inguinal lenf düğümleri); vena femoralis'in medialinde yer alan 1-3 tane lenf düğümüdür. Bunlardan bir tanesi canalis femoralis'in üst açıklığı olan **anulus femoralis**'tedir ve **Rosenmüller (Cloquet) lenf düğümü** olarak bilinir.

Orjinal Soru: Klinik Bilimler 196

196. Pfannenstiel insizyon ile total abdominal histerektomi ve bilateral salpingo-ooforektomi uygulanan 51 yaşındaki kadın hasta polikliniğe başvuruyor. Hasta postoperatif süreçte suprapubik cilt bölgesinde yeni başlayan his kaybı tarifliyor.

Bu komplikasyonun en olası nedeni olarak aşağıdaki sinirlerden hangisinin hasarı düşünülür?

- A) Genitofemoral sinir
- B) Obturator sinir
- C) İliohipogastrik siniri
- D) Femoral sinir
- E) Hipogastrik sinir

Doğru Cevap: C

Klinisyen Tüm TUS Soruları

İLGİLİ NOTLAR

ANATOMİ ► 193

6. Tunica vaginalis septa visceralis testis hangisinin devamıdır? (İlkbahar 91)

- A) Septalar
- B) Periton
- C) Lobulus
- D) Fascia spermatica externa
- E) Fascia spermatica interna

Karın ön duvarı tabakaları aşağıda scrotum'un tabakaları olarak devam eder. Testis'in de üç tabakası vardır ve göz ardı edilmemelidir.

Tunica vaginalis, processus vaginalis'in alt (distal) ucudur. Tunica vaginalis testis, iki tabakalıdır. Testis'i örtenine lamina visceralis (epiorchium), testis üzerinden scrotum'un iç yüzüne atlayanına lamina parietalis (periorchium) adı verilir. İki tabaka arasında bulunan boşluğa tunica vaginalis boşluğu denir. Bu boşlukta sıvı birikmesi hidrosel olarak bilinir.

Doğru cevap: B

7. Scrotum muayenesinde his kaybı tespit edilen hasta aşağıdaki sinirlerden hangisinin etkilenmiş olması en az olasıdır? (Sonbahar 2024)

- A) Nervus ilioinguinalis

Klinik Bilimler 196. soru
Tüm TUS Soruları Anatomi 1. Fasikül
Sayfa 193

Nervus iliohypogastricus (L₁); plexus lumbalis'in ilk dalıdır. Böbrek ile musculus quadratus lumborum'un arasından geçer, musculus transversus abdominis'i deler ve bu kas ile musculus obliquus internus abdominis arasında öne doğru seyrederek. Bu kaslara motor dallar verir. Ek olarak gluteal bölgenin üst-dış bölümü ile suprapubik bölgeyi örten derinin ve mons pubis'in duyasunu taşıyan dallar verir. **Scrotum'dan duyu taşımaz.**

Scrotum'un (kadında labium majus) deri duyası ikisi plexus lumbalis kökenli, ikisi plexus sacralis kökenli dört farklı sinir ile taşınır.

- Nervus genitofemoralis (ön-dış kısım)
- Nervus ilioinguinalis (nervi scrotales anteriores, ön-üst kısım)
- Nervus pudendus (nervi scrotales posteriores, arka kısım)
- Nervus cutaneus femoris posterior (nervi clunium inferiores, alt kısım)

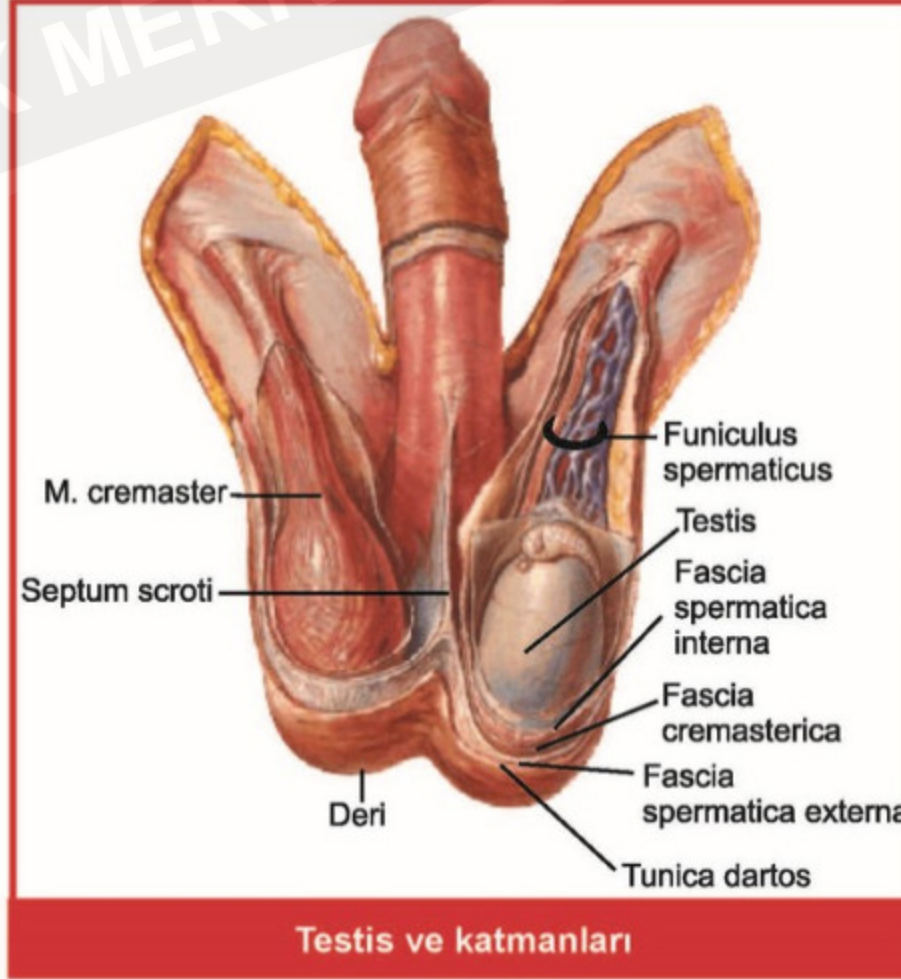
Doğru cevap: C

8. Aşağıdakilerden hangisi, funiculus spermaticus içerisinde **yer almaz**? (İlkbahar 94)

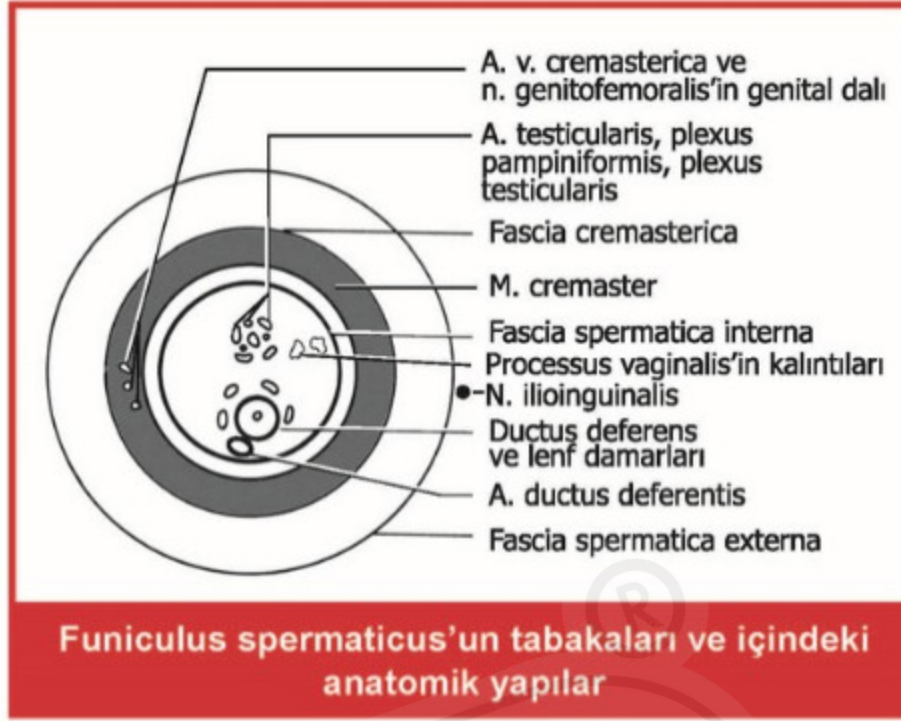
- A) Arteria testicularis
- B) Plexus pampiniformis
- C) Arteria ductus deferentis
- D) Ductus deferens
- E) Arteria epigastrica inferior

Arteria epigastrica inferior haricindeki yapılar spermatik kord içindedir.

Fascia spermatica externa, funiculus spermaticus'un en dış tabakası. Fascia spermatica interna ise orta tabakasıdır.



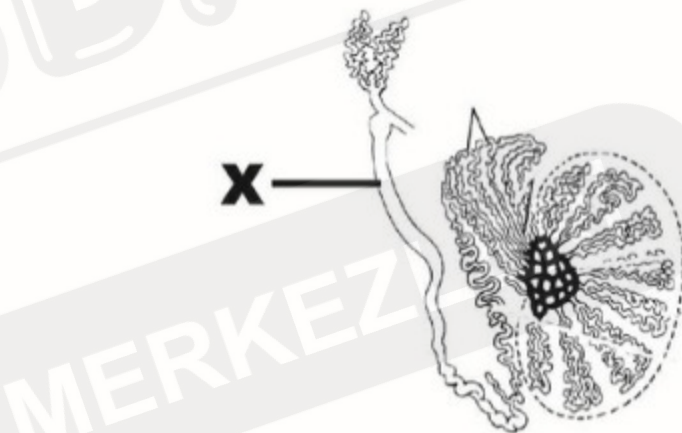
Testis ve katmanları



Funiculus spermaticus'un tabakaları ve içindeki anatomik yapılar

Doğru cevap: E

9. Erkeğin genital organlarını gösteren aşağıdaki şekilde "X" ile belirtilen oluşum aşağıdakilerden hangisidir? (İlkbahar 2003)



- A) Epididymis
- B) Ureter
- C) Ductus ejaculatorius
- D) Ductus excretorius
- E) Ductus deferens

Ürogenital Sistem Anatomisi