

# NİSAN 2003 TIPTA UZMANLIK GİRİŞ SINAVI

## TEMEL BİLİMLER TESTİ 1

Bu testte sırasıyla Fizyoloji, Anatomi, Histoloji-Embriyoloji, Mikrobiyoloji, Biyokimya, Farmakoloji, Patoloji soruları bulunmaktadır.

1. Aşağıdakilerden hangisi hiatus semilunaris'e açılır?

- A) Cellulae ethmoidales posterior
- B) Sinüs maxillaris
- C) Sinüs frontalis
- D) Sinüs sphenoidalis
- E) Ductus nasolacrimalis

Doğru cevap: B

4. Aşağıdaki kemiklerden hangisi Musculus flexor carpi ulnaris'in kirişi içerisinde yer alır?

- A) Os pisiforme
- B) Os lunatum
- C) Os triquetrum
- D) Os scaphoideum
- E) Os trapezium

Doğru cevap: A

2.



Ayak tabanını gösteren yukarıdaki şekilde taralı bölgenin duyu hissini ileten sinir aşağıdakilerden hangisidir?

- A) N. peroneus profundus
- B) N. peroneus superficialis
- C) N. plantaris medialis
- D) N. plantaris lateralis
- E) N. peroneus communis

Doğru cevap: C

5. Arteria femoralis, aşağıdaki yapıların hangisinden geçmez?

- A) Lacuna vasorum
- B) Trigonum femorale
- C) Canalis adductorius
- D) Hiatus adductorius
- E) Fossa poplitea

Doğru cevap: E

3. Aşağıdaki kaslardan hangisi caput fibulae'da sonlanır?

- A) M. adductor longus
- B) M. biceps femoris
- C) M. semitendinosus
- D) M. quadriceps femoris
- E) M. gastrocnemius

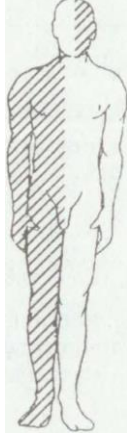
Doğru cevap: B

6. Rektum çevresinde, aşağıdakilerin hangisinde verilen damarlar portal ve kaval sistemler arasında anastomozlar yapar?

- A) Vena mesenterica inferior - Vena rectalis superior
- B) Venae sigmoideae - Vena rectalis superior
- C) Vena rectalis inferior - Vena pudenda interna
- D) Vena rectalis superior - Vena rectalis inferior
- E) Vena rectalis superior - Vena colica sinistra

Doğru cevap: D

7.



Aşağıdaki arterlerden hangisinin tıkanması, şekildeki taralı bölgelerde ağrı ve sıcaklık duyularının kaybolmasına neden olur?

- A) Sol arteria cerebelli posterior superior
- B) Sol arteria cerebelli posterior inferior
- C) Sağ arteria cerebelli posterior superior
- D) Sağ arteria cerebelli posterior inferior
- E) Sol arteria cerebelli anterior

Doğru cevap: B

8. Aşağıdakilerden hangisi midenin arka yüzeyine komşu değildir?

- A) Sol adrenal bezi
- B) Sol böbrek
- C) Pankreas
- D) Transvers kolon
- E) Jejunum

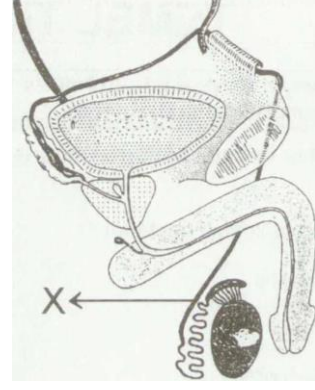
Doğru cevap: E

9. Arteria vertebralis ve Nervus suboccipitalis, aşağıdakilerden hangisini delerek trigonum suboccipitale'ye geçer?

- A) Membrana atlanto-occipitalis posterior
- B) Membrana atlanto-occipitalis anterior
- C) Membrana tectoria
- D) Ligamentum longitudoale anterius
- E) Ligamentum longitudoale posterius

Doğru cevap: A

10.



Erkeğin genital organlarını gösteren yukarıdaki şekilde X ile belirtilen oluşum aşağıdakilerden hangisidir?

- A) Epididimis
- B) Üreter
- C) Ductus ejaculatorius
- D) Ductus excretorius
- E) Ductus deferens

Doğru cevap: E

11. Aşağıdaki hücrelerden hangisi çok sayıda lizozom içerir?

- A) Fibroblast
- B) Plazmosit
- C) Makrofaj
- D) B lenfosit
- E) Mastosit

Doğru cevap: C

12. Kemik yapımını gerçekleştiren hücre aşağıdakilerden hangisidir?

- A) Osteosit
- B) Osteoblast
- C) Kondrosit
- D) Osteoklast
- E) Kondroblast

Doğru cevap: B

13. Santral sinir sisteminde hücresel yıkıntıların fagositozu aşağıdakilerden hangisi tarafından gerçekleştirilir?

- A) Mikroglia
- B) Protoplazmik astrosit
- C) Fibröz astrosit
- D) Ependim hücresi
- E) Oligodendrosit

Doğru cevap: A

14. Aşağıdaki hücrelerden hangisinin sitoplazmasında granülsüz endoplazmik retikulum çok gelişmiştir?

- A) Plazma hücresi
- B) Eozinofil lökosit
- C) Adrenal korteks hücresi
- D) Pankreas asiner hücresi
- E) Eritroblast

Doğru cevap: C

15. Retina yapısında yer alan aşağıdaki tabakaların hangisinde fotoreseptör hücreler ile bipolar nöronlar sinaps oluşturur?

- A) iç nükleer tabaka
- B) Dış nükleer tabaka
- C) Ç pleksiform tabaka
- D) Dış pleksiform tabaka
- E) Pigment epiteli tabakası

Doğru cevap: D

16. Aşağıdakilerden hangisi iskelet kaslarında tonus artışına yol açar?

- A) Gama motor aktivitede azalma
- B) Alfa motor aktivitede azalma
- C) Golgi tendon organ aktivitesinde artma
- D) intrafüzal kas liflerinin gerginliğinde azalma
- E) Kas içi aktivitesinde artma

Doğru cevap: E

17. Bağırsak kasında kalsiyum bağlayarak bu düz kasın kontraksiyonunda görev yapan protein aşağıdakilerden hangisidir?

- A) Miyozin
- B) Aktin
- C) Kalmodulin
- D) Tropomiyozin
- E) Troponin

Doğru cevap: C

18. Aşağıdaki hormonlardan hangisinin hedef hücrelerdeki etkileri cAMP aracılığıyla gerçekleşmez?

- A) Glukagon
- B) Tiroid stimüle edici hormon
- C) Parathormon
- D) Tiroksin
- E) Vazopresin

Doğru cevap: D

19. Medulla spinalis ön boynuz motor nöronlarının harabiyetinde aşağıdakilerden hangisi gözlenmez?

- A) İstemli hareket kaybı
- B) Hipotonisite
- C) Kaslarda atrofi
- D) Babinski ve klonus gibi patolojik refleksler
- E) Gerilme ve tendon reflekslerinde kayıp

Doğru cevap: D

20. Aşağıdakilerden hangisi REM uykusunun karakteristik özelliklerinden biri değildir?

- A) Uykunun en sık rüya görülen fazı olması
- B) Aktif kas hareketlerinin bulunması
- C) Tüm vücutta kas tonusunun azalmış olması
- D) Beyin aktivitesinin yüksek olması
- E) Kalp ve solunum hızının düzenli olması

Doğru cevap: E

21. Beyinde yüksek derişimde bulunan ve histidin ile GABA dan oluşan dipeptid aşağıdakilerden hangisidir?

- A) Homokarnozin
- B) Karnozin
- C) Anserin
- D) Ergotiyonein
- E) Histamin

Doğru cevap: A

22. Hücre zarında en bol bulunan fosfolipid türü aşağıdakilerden hangisidir?

- A) Sfingomiyelinler
- B) Fosfatidilkolin
- C) Fosfatidilserin
- D) Kardiyolipin
- E) Fosfatidilinozitol

Doğru cevap: B

23. Glisin + Süksinil-KoA → 8 -Aminolevülinik asit

Yukarıdaki tepkimeyle başlayan metabolik yolda aşağıdakilerden hangisi sentezlenir?

- A) Kreatin
- B) Koenzim A
- C) Pürin bazları
- D) Porfirinler
- E) Pirimidin bazları

Doğru cevap: D

24. Serum 8 -aminolevülinik asit dehidrataz düzeyinin yüksek olması aşağıdaki metallere hangisine maruz kalındığını gösterir?

- A) Bakır
- B) Manganez
- C) Kükür
- D) Krom
- E) Arsenik

Doğru cevap: C

25. Hemoproteinlerin yıkımı sırasında oluşan "hem" grubundan demirin serbestleşmesini ve böylece tekrar kullanımını sağlayan enzim aşağıdakilerden hangisidir?

- A) Ferrokselataz
- B) Hem oksijenaz
- C) Ferroksidaz
- D) Glukuronil transferaz
- E) Biliverdin redüktaz

Doğru cevap: B

26. Pürin nükleotidlerinin biyosentezi için gerekli olan riboz 5-fosfat, aşağıdaki metabolik yolların hangisinde sentezlenir?

- A) Pentoz fosfat yolu
- B) Krebs döngüsü
- C) Üre döngüsü
- D) Glikolitik yol
- E) Yağ asitlerinin p-oksidasyonu

Doğru cevap: A

27. Genetik materyal olarak RNA içeren bir virüs, aşağıdaki enzimlerden hangisi için gerekli bilgiyi taşır?

- A) DNA-bağımlı RNA polimeraz
- B) DNA-bağımlı DNA polimeraz
- C) Topoizomeraz
- D) RNA-bağımlı DNA polimeraz
- E) DNA ligaz

Doğru cevap: D

28. Aşağıdaki amino asitlerden hangisi, translasyon sonrası modifikasyona uğramadan ribozomlarda tRNA aracılığıyla polipeptid zincire katılır?

- A) Hidroksilizin
- B) Selenosistein
- C) Metil histidin
- D) Hidroksiprolin
- E)  $\gamma$ -Karboksi glutamat

Doğru cevap: B

29. Proteinlerin fosforilasyonu sırasında, fosfat grubu alıcısı olarak işlev gören amino asitler aşağıdakilerin hangisinde birlikte verilmiştir?

- A) Sistein, sistin, metionin
- B) Tirozin, serin, treonin
- C) Fenilalanin, tirozin, triptofan
- D) Lösin, izölösin, valin
- E) Aspartat, glutamat, sistein

Doğru cevap: B

30. Aşağıdaki iyonlardan hangisinin, hücre zarında kendine özgü iyon kanalı yoktur?

- A)  $Ca^{2+}$
- B)  $K^+$
- C)  $Na^+$
- D)  $Cl^-$
- E)  $Fe^{2+}$

Doğru cevap: E

31. Aşağıdaki enzimlerden hangisi, hücrelerin oksidatif zedelenmeye karşı korunmasında rol oynamaz?

- A) Süperoksit dismutaz
- B) Katalaz
- C) Peroksidaz
- D) Ksantin oksidaz
- E) Glutatyon redüktaz

Doğru cevap: D

32. Aşağıdakilerden hangisi, organizmada renin salınmasını inhibe eden faktörlerden biri değildir?

- A) Kan basıncında artma
- B) Potasyum
- C) Vazopresin
- D) Angiotensin II
- E) Prostaglandinler

Doğru cevap: E

33. Hücre içi depolardan sitoplazmaya  $Ca^{2+}$  salınımını uyan bir hormon, fosfolipaz C yi aktive ettikten sonra aşağıdakilerden hangisini hücre-içi haberci molekül olarak kullanır?

- A) Inositol trifosfat
- B) cAMP
- C) cGMP
- D) Tirozin kinazlar
- E) Nitrik oksit

Doğru cevap: A

34. Katekolaminlerin sentezi sırasında, dopaminin noradrenaline hidrosilasyonu aşağıdakilerin hangisinde gerçekleşir?

- A) Sitoplazmada
- B) Golgi cisimciğinde
- C) Salgı granüllerinde
- D) Sinapslarda
- E) Endoplazmik retikulumda

Doğru cevap: C

35. Safra tuzları, adrenalin, hidrosilizin, hidrosiprolin gibi bileşiklerin sentezindeki hidrosilasyon tepkimelerinde aşağıdakilerden hangisi kullanılır?

- A) NADH
- B) FADH<sub>2</sub>
- C) Lipoikasit
- D) α-Tokoferol
- E) Askorbik asit

Doğru cevap: E

36. Aşağıdaki vitaminlerden hangisi, sentezi, kanda taşınımı, hücredeki etki mekanizması yönünden steroid hormonlara benzer?

- A) Vitamin K
- B) Vitamin D
- C) Askorbik asit
- D) Folik asit
- E) Vitamin B12

Doğru cevap: B

37. Aşağıdaki sindirim enzimlerinden hangisi pankreastan salgılanmaz?

- A) Elastaz
- B) Lipaz
- C) Ribonükleaz
- D) Fosfolipaz A<sub>2</sub>
- E) Maltaz

Doğru cevap: E

38. Aşağıdakilerden hangisinin konjenital eksikliği amfizeme yol açabilir?

- A) α<sub>1</sub>-Antitripsin
- B) α<sub>1</sub>-Fetoprotein
- C) Haptoglobin
- D) α<sub>2</sub>-Makroglobulin
- E) β<sub>2</sub>-Mikroglobulin

Doğru cevap: A

39. Transkripsiyon faktörlerinin yapısı için gerekli olan metal aşağıdakilerden hangisidir?

- A) Kadmiyum
- B) Kobalt
- C) Çinko
- D) Kalsiyum
- E) Demir

Doğru cevap: C

40. Trombosit aktive edici faktör hangi yapıdadır?

- A) Gangliozid yapıda
- B) Sfingomiyelin yapısında
- C) Serebrozid yapıda
- D) Alkil fosfolipid yapıda
- E) Glukozaminoglikan yapıda

Doğru cevap: D

41. Genellikle patojen bakterilerde bulunan ve bakteriyi fagositozdan koruyan yapı aşağıdakilerden hangisidir?

- A) Duvar
- B) Kapsül
- C) Pili
- D) Flajella
- E) Sitoplazmik membran

Doğru cevap: B

42. Gram-pozitif bakteri duvarında yer alan aşağıdaki tabakalardan hangisi faj için reseptör bulundurur?

- A) Peptidoglikan
- B) Dış zar
- C) Teikoik asit
- D) Glukuronik asit
- E) M proteini

Doğru cevap: C

43. Aşağıdaki bakterilerden hangisi glikopeptid antibiyotiklere karşı en fazla direnç gösterir?

- A) Staphylococcus aureus
- B) Streptococcus pyogenes
- C) Streptococcus pneumoniae
- D) Staphylococcus epidermidis
- E) Enterococcus faecalis

Doğru cevap: E

44. Aşağıdaki durumlardan hangisi Pseudomonas aeruginosa enfeksiyonları için hazırlayıcı rol oynamaz?

- A) Kistik fibrozis
- B) Kateterizasyon
- C) Ağ yarıklar
- D) Gastroenterit
- E) İmmüno-supresyon

Doğru cevap: D

45. Aşağıdaki anaerob bakterilerden hangisi, derinin normal florasında bulunur ve immün direncin azaldığı durumlarda kana geçerek bakteriyemiye neden olur?

- A) Bacteroides fragilis
- B) Peptostreptococcus
- C) Propionibacterium
- D) Clostridium
- E) Veillonella

Doğru cevap: C

46. Aşağıdaki Mycobacterium türlerinden hangisi, özellikle AIDS'li hastalarda CD4 lenfositlerin sayısı 100/pl nin altına düştüğünde dissemine enfeksiyona neden olmaktadır?

- A) M. ulcerans
- B) M. scrofulaceum
- C) M. fortuitum
- D) M. kansasii
- E) M. avium complex

Doğru cevap: E

47. Midede gastrik ülsera neden olan Helicobacter pylori'nin ayırt edici özelliği aşağıdakilerden hangisidir?

- A) Hareketli ve üreaz testinin pozitif olması
- B) Hareketsiz ve üreaz testinin negatif olması
- C) Hareketli ve katalaz testinin negatif olması
- D) Hareketsiz ve katalaz testinin pozitif olması
- E) Oksidaz ve katalaz testlerinin negatif olması

Doğru cevap: A

48. Pnömoni tanısıyla hastaneye yatırılan 65 yaşındaki bir erkek hastanın balgam yaymasında bol nötrofil saptanıyor fakat mikroorganizma görülemiyor. Karaciğer ve böbrek fonksiyonları aniden kötüleşen hastada penisilin tedavisine yanıt alınmıyor.

Bu hastadaki pnömoniyeye aşağıdaki mikroorganizmalardan hangisinin neden olma olasılığı en yüksektir?

- A) Streptococcus pneumoniae
- B) Klebsiella pneumoniae
- C) Staphylococcus aureus
- D) Legionella pneumophila
- E) Chlamydia pneumoniae

Doğru cevap: D

49. Aşağıdaki sitokinlerden hangisi mononükleer fagositik hücrelerin güçlü bir aktivatörüdür?

- A) Interferon- $\gamma$
- B) İnterlökin-2
- C) İnterlökin-4
- D) İnterlökin-10
- E) İnterlökin-12

Doğru cevap: A

50. Antijenle aktive olan T-lenfositlerinin farklılaşması ve çoğalmasından sorumlu olan primer sitokin aşağıdakilerden hangisidir?

- A) İnterlökin-1
- B) İnterlökin-2
- C) İnterlökin-5
- D) GM-CSF
- E) G-CSF

Doğru cevap: B

51. Aşağıdakilerden hangisini içeren virusların replikasyonu sırasında RNA-DNA hibridi oluşur?

- A) Çift iplikli fragmentli RNA
- B) DNA polimeraz
- C) RNA polimeraz
- D) Tek iplikli linear DNA
- E) Reverse transkriptaz

Doğru cevap: E

52. Aşağıdakilerden hangisi, insan diploid hücre kültürlerinde hazırlanan kuduz aşısının özellikle rinden biri değildir?

- A) Canlı atenü virüs partikülleri içermesi
- B) Kas içi enjeksiyon yoluyla uygulanması
- C) 4-6 dozla yeterli antikor cevabı oluşturması
- D) Lokal ve sistemik yan etkilerinin az olması
- E) Temas öncesi ve sonrası profilakside kullanılması

Doğru cevap: A

53. Aşağıdaki viral enfeksiyonların hangisinden sonra oluşan hümorai bağışıklık yaşam boyu sürme?

- A) Kızamık
- B) Influenza tip A
- C) Kızamıkçık
- D) Kabakulak
- E) Hepatit A

Doğru cevap: B

54. Alt solunum yolu enfeksiyonu bulgularıyla hastaneye getirilen 6 aylık bir bebekte, aşağıdaki viruslardan hangisinin etken olma olasılığı en düşüktür?

- A) Influenza virüsü
- B) Adenovirus
- C) Parainfluenza virüsü
- D) Rhinovirus
- E) Solunum sinsityal virüsü

Doğru cevap: D

55. Aşağıdaki virüs enfeksiyonlarından hangisi, "virüsün belirtisiz bir enfeksiyonla vücuda girip hücre kromozomuna entegre olarak kalması ve daha sonra çeşitli faktörlerle aktive olup klinik belirtiler oluşturması" biçiminde tanımlanır?

- A) Latent virüs enfeksiyonu
- B) Defektif virüs enfeksiyonu
- C) Yavaş ilerleyen virüs enfeksiyonu
- D) Kronik virüs enfeksiyonu
- E) Tümörjenik virüs enfeksiyonu

Doğru cevap: A

56. Aşağıdaki mantarlardan hangisi enfekte dokuda sferül oluşturur?

- A) Histoplasma capsulatum
- B) Coccidioides immitis
- C) Blastomyces dermatitidis
- D) Paracoccidioides brasiliensis
- E) Sporothrix schenckii

Doğru cevap: B

57. Aşağıdaki mantarlardan hangisi akciğerlerde gelişen fungus topuna en sık neden olur?

- A) Pseudallescheria boydii
- B) Mucor
- C) Aspergillus
- D) Penicillium
- E) Rhizopus

Doğru cevap: C

58. Vajinal kandidiyazisi olan ve flukonazol tedavisiyle klinik ve mikolojik kür sağlanamayan bir hastada öncelikle aşağıdaki Candida türlerinden hangisi düşünülmalıdır?

- A) C. krusei
- B) C. albicans
- C) C. tropicalis
- D) C. kefyr
- E) C. Lusitaniae

Doğru cevap: A

59. Aşağıdaki Plasmodium türlerinden hangisinin gametositleri, kan yayması preparatlarında muz şeklinde görülür?

- A) P. vivax
- B) P. malariae
- C) P. Bergei
- D) P. ovale
- E) P. falciparum

Doğru cevap: E

60. Immün yetmezliği olan diyareli bir hastanın dışkı örneği modifiye Ziehl-Neelsen yöntemiyle boyandığında, mikroskopta kırmızı renkte boyanmış ookistler görülüyor. Bu bulguya yol açan etken aşağıdaki protozoonlardan hangisi olabilir?

- A) Giardia intestinalis
- B) Toxoplasma gondii
- C) Cryptosporidium parvum
- D) Dientamoeba fragilis
- E) Balantidium coli

Doğru cevap: C

61. Aşağıdaki patolojik değişikliklerden hangisinin maligniteye dönüşme olasılığı en yüksektir?

- A) Hiperplazi
- B) Atrofi
- C) Agenez
- D) Displazi
- E) Fibrozis

Doğru cevap: D

62. Bir antijenle daha önce sensitize edilmiş bir kişinin aynı antijenle tekrar karşılaşması durumunda, mast hücresi yüzeyindeki antijen-antikor etkileşmesi sonucunda çok kısa sürede gelişen hipersensitivite reaksiyonu aşağıdakilerden hangisidir?

- A) Tipi
- B) Kompleman bağımlı tip II
- C) Antikor bağımlı tip II
- D) Tip III
- E) Tip IV

Doğru cevap: A

63. Aşağıdaki hastalıklardan hangisi histomorfolojik olarak granümatöz karakterde kronik inflamasyona yol açmaz?

- A) Tüberküloz
- B) Lepra
- C) Sifiliz
- D) Sarkoidoz
- E) Tifo

Doğru cevap: E

64. Akut romatizmal ateşte kalp dokusunda görülen granülom şeklindeki yapılara ne ad verilir?

- A) Councilman cisimciği
- B) Aschoff cisimciği
- C) Mallory cisimciği
- D) Asteroid cisimcik
- E) Apoptotik cisimcik

Doğru cevap: B

65. Aşağıdaki pigment birikimlerinden hangisi ekzojendir?

- A) Lipofüsin
- B) Hemosiderozis
- C) Okronozis
- D) Antrakozis
- E) Hemokromatozis

Doğru cevap: D

66. Aşağıdakilerden hangisi AL tipi amiloidoza neden olur?

- A) Tüberküloz
- B) Osteomyelit
- C) B-hücre proliferasyonu
- D) Romatoid artrit
- E) Ailevi Akdeniz ateşi

Doğru cevap: C

67. Malign mezenkimal tümörler (sarkomlar) en sık hangi yolla metastaz yapar?

- A) Hematojen
- B) Lenfatik
- C) Cerrahi ekim
- D) Implantasyon
- E) Kontakt yayılım

Doğru cevap: A

68. Aşağıdaki sarkomların hangisinde tümörü oluşturan hücrelerin diferansiyasyonu en iyidir?

- A) Evre (stage) I liposarkom
- B) Evre (stage) II leyomyosarkom
- C) Evre (stage) III liposarkom
- D) Derece (grade) I leyomyosarkom
- E) Derece (grade) III osteosarkom

Doğru cevap: D

69. Aşağıdaki akciğer karsinomlarından hangisinin prognozu en iyidir?

- A) Skuamöz hücreli karsinom
- B) Bronkioloalveolar karsinom
- C) Adenokarsinom
- D) Küçük hücreli karsinom
- E) Büyük hücreli indifferansiye karsinom

Doğru cevap: B

70. ApUstik anemide, aşağıdakilerden hangisinin görüme olasılığı en düşüktür?

- A) Splenomegali
- B) Nötropeni
- C) trombositopeni
- D) Retikülositopeni
- E) Hiposelüler kemik iliği

Doğru cevap: A

71. Aşağıdakilerden hangisi çocukluk çağı Hodgkin dış lenfomaların sık görülen özelliklerinden biri değildir?

- A) Santral sinir sistemi tutulumu
- B) Gonad (testis/over) tutulumu
- C) Ekstranodal yerleşim
- D) Lösemik dönüşüm
- E) Düşük dereceli olması

Doğru cevap: E

72. Aşağıdakilerden hangisi Reye sendromunun karakteristik histolojik bulgusudur?

- A) Karaciğerde yağlanma
- B) Böbrekte glomerüler skleroz
- C) Kalp kasında hipertrofi
- D) Diffüz paratiroid hiperplazisi
- E) Beyinde ventriküllerde genişleme

Doğru cevap: A

73. Aşağıdakilerden hangisi alkolik hepatitin bulgularından biri değildir?

- A) Karaciğer hücre nekrozu
- B) Mallory cisimcikleri
- C) Bridging nekrozu
- D) Nötrofilik reaksiyon
- E) Fibrozis

Doğru cevap: C

74. Aşağıdaki hücrelerden hangisi santral sinir sisteminde gliozisin oluşumunda rol alır?

- A) Ependimal hücre
- B) Astrosit
- C) Oligodendroglisit
- D) Nöron
- E) Damar endotel hücresi

Doğru cevap: B

75. Aşağıdaki beyin tümörlerinden hangisi yalnızca serebellum lokalizasyonludur?

- A) Diffüz astrositom
- B) Oligodendrogliom
- C) Ependimom
- D) Nöroblastom
- E) Medulloblastom

Doğru cevap: E

76. Aşağıdakilerden hangisi damar tıkanmasına bağlı olarak ortaya çıkar?

- A) Kazeifikasyon nekrozu
- B) Fibrinoid nekroz
- C) Koagülasyon nekrozu
- D) Apoptoz
- E) Yağ nekrozu

Doğru cevap: C

77. Aşağıdakilerden hangisi akut piyelonefrit oluşumuna neden olan faktörlerden biri değildir?

- A) idrar yolu tıkanıklığı
- B) Vezikoüreteral reflü
- C) idrar yollarına endoskopik girişim
- D) Diabetes mellitus
- E) Aşırı analjezik kullanımı

Doğru cevap: E

78. Küçük, yuvarlak ve diferansiye olmamış hücrelerle karakterize kemik tümörü aşağıdakilerden hangisidir?

- A) Osteosarkom
- B) Kondrosarkom
- C) Enkondrom
- D) Ewing sarkomu
- E) Multipl miyelom

Doğru cevap: D

79. Matür tiroid dokusunun overde yer alması ve hiperfonksiyon göstererek hipertiroidizme neden olması, aşağıdaki over tümörlerinin hangisinde görülen bir durumdur?

- A) Yolk kesesi tümörü
- B) Struma ovarii
- C) Karsinoid tümör
- D) İmmatür teratom
- E) Kistik teratom

Doğru cevap: B

80. Aşağıdakilerden hangisi servikal onkogenezişte önemli rol oynayan virüslardan biridir?

- A) Sitomegalovirus
- B) Adenovirus tip 2
- C) Human papillomavirusu
- D) Epstein-Barr virüsü
- E) Polyomavirus

Doğru cevap: C

81. Aşağıdaki reseptörlerden hangisinin uyarılması adenilat siklaz enziminin aktivasyonuna, cAMP oluşumuna ve renal, mezenterik, koroner vasküler yatakta gevşemeye neden olur?

- A)  $\alpha_2$ -Adrenoseptörler
- B) Serotonin-5HT<sub>3</sub>
- C) Dopamin-D<sub>1</sub>
- D) Muskarinik-M<sub>2</sub>
- E) Histamin-H<sub>1</sub>

Doğru cevap: C

82. Bir ilacın sanal dağılım hacmi ( $V^d$ ) aşağıdakilerin hangisine bağlı değildir?

- A) Plazma proteinlerine bağlanıp bağlanmamasına
- B) Hastanın yaşına
- C) Hastanın cinsiyetine
- D) Klerensine
- E) Yağ dokusunda birikip birikmemesine

Doğru cevap: D

83. Aşağıdakilerden hangisi faz II biyoeliminasyon reaksiyonudur?

- A) Oksidasyon
- B) Epoksidasyon
- C) Hidroliz
- D) Redüksiyon
- E) Glukuronidasyon

Doğru cevap: E

84. Aşağıdakilerden hangisi, lokal etkisi nedeniyle, şaşılık ve hemifasiyal spazm durumlarında kullanılır?

- A) Kolin
- B) Fizostigmin
- C) Botulinum toksini
- D) Neostigmin
- E) Ambenonyum

Doğru cevap: C

85. Aşağıdaki ilaçlardan hangisi fetüste "cutis laxa" oluşturabilir?

- A) Penisilamin
- B) Propiltiourasil
- C) Dietilstilbesterol
- D) Karbamazepin
- E) Lityum

Doğru cevap: A

86. Aşağıdakilerden hangisi, adrenalin ve noradrenalin infüzyonundan aynı şekilde etkilenir?

- A) Çizgili kas kan akımı
- B) Total periferik rezistans
- C) Kardiyak output
- D) Sistolik arter basıncı
- E) Serebral kan akımı

Doğru cevap: D

87. Aşağıdaki nöromusküler bloke edici ilaçlardan hangisinin otonomik ganglionları stimüle edici etkisi de olabilir?

- A) Atraküryum
- B) Gallamin
- C) Süksinilkolin
- D) Veküronyum
- E) Tübokürarin

Doğru cevap: C

88. Aşağıdaki benzodiazepinlerden hangisinin insan plazmasında eliminasyon yarı ömrü en kısadır?

- A) Flurazepam
- B) Prazepam
- C) Klorazepat
- D) Kuazepam
- E) Triazolam

Doğru cevap: E

89. Aşağıdaki antidepresan ilaçlardan hangisinin sedatif etkisi en azdır?

- A) Doksepin
- B) Protriptilin
- C) Mirtazapin
- D) Trazodon
- E) Amoksapin

Doğru cevap: B

90. Parkinson hastalığında görülen aşırı siyaloreyi düzeltmede aşağıdaki ilaçlardan hangisi kullanılabilir?

- A) Karbidopa
- B) Benzerazid
- C) Levodopa
- D) Benzotropin
- E) Bromokriptin

Doğru cevap: D

91. Aşağıdaki opioid analjeziklerden hangisinin bağımlılık oluşturma ya da kötüye kullanılma olasılığı ötekilere göre daha azdır?

- A) Butorfanol
- B) Alfentanil
- C) Morfin
- D) Levorfanol
- E) Oksimorfon

Doğru cevap: A

92. Aşağıdakilerden hangisi bir anestezi ajanı olarak kullanılır?

- A) N<sub>2</sub>O<sub>4</sub>
- B) N<sub>2</sub>O<sub>3</sub>
- C) NOS
- D) NO"
- E) N<sub>2</sub>O

Doğru cevap: E

93. Aşağıdakilerden hangisi bir ön ilaçtır?

- A) Saralasin
- B) Kaptopril
- C) Enalapril
- D) Teprotid
- E) Pepstatin

Doğru cevap: C

94. Aşağıdaki ilaçlardan hangisi kalp yetmezliğinin kronik tedavisinde kullanıldığında mortaliteyi artırmaz?

- A) imazodan
- B) Enalapril
- C) Flosekuinan
- D) Enoksimon
- E) Amrinon

Doğru cevap: B

95. Aşağıdaki antiaritmik ilaçlardan hangisi kalpte "pacemaker" aktiviteyi etkilemez?

- A) Amiodaron
- B) Diltiazem
- C) Adenozin
- D) Lidokain
- E) Sotalol

Doğru cevap: C

96. Aşağıdakilerden hangisi büyüme geriliklerinde, büyüme hormonunun yerine kullanılabilir?

- A) IGF-1
- B) İnsülin
- C) Prolaktin
- D) interlökin
- E) interferon

Doğru cevap: A

97. Aşağıdakilerden hangisi tiroid hormonlarının sentezini bozarak guatra yol açan ilaçlardan biri değildir?

- A) Lityum
- B) Levotiroksin
- C) Fenilbutazon
- D) Sulfonamidler
- E) Barbitüratlar

Doğru cevap: B

98. Aşağıdakilerden hangisi östrojen analogudur?

- A) Aminoglutetimid
- B) Gonadorelin
- C) Löprolid
- D) Tamoksifen
- E) Mestranol

Doğru cevap: E

99. Aşağıdaki ilaçlardan hangisi renin salınımını artırır?

- A) Losartan
- B) Propranolol
- C) Aspirin
- D) Metildopa
- E) Klonidin

Doğru cevap: A

100. insüline bağımlı diyabetin tedavisinde kullanılan aşağıdaki insülin preparatlarından hangisi uzun etkilidir?

- A) insülin lispro
- B) Regüler insülin
- C) Çinko ile presipite edilmemiş insülin
- D) Protamin çinko karışımı ile presipite edilmemiş insülin
- E) NPH insülini

Doğru cevap: D

BİRİNCİ TEST BİTTİ.

İKİNCİ TESTE GEÇİNİZ.

## KLİNİK BİLİMLER TESTİ 1

Bu testte sırasıyla Pediatri, İç Hastalıkları, Kadın-Doğum, Cerrahi soruları bulunmaktadır.

1. Primer pulmoner hipertansiyon tedavisinde aşağıdaki ilaçlardan hangisi kullanılmamalıdır?

- A) Prostatiklin
- B) Digoksin
- C) Nifedipin
- D) Propranolol
- E) Adenozin

Doğru cevap: D

2. Boyunda venöz dolgunluk saptanan bir hastada, ven dalgasına ait pulsasyonların görülmemesi durumunda en olası tanı aşağıdakilerden hangisidir?

- A) Konjestif kalp yetmezliği
- B) Konstriktif perikardit
- C) Vena cava superior sendromu
- D) Triküspit yetmezliği
- E) Kardiyomiopati

Doğru cevap: C

3. Akut miyokart enfarktüsü geçiren hastalarda, hastaneye gelene kadar geçen sürede en sık gözlenen komplikasyon aşağıdakilerden hangisidir?

- A) Kalp yetmezliği
- B) Aritmiler
- C) Kardiyojenik şok
- D) Miyokardiyal rüptür
- E) Embolizm

Doğru cevap: B

4. Sekiz yıldır insüline bağımlı diabetes mellitus tanısıyla izlenen 38 yaşında bir erkek hasta, 6 aydır geceleri daha sık olmak üzere günde 10-12 kere, sulu, kahverengi renkte gaita yaptığını ve birkaç kez gaita inkontinansı olduğunu belirtiyor. Karın ağsı bulunmadığını söyleyen hasta, belirgin biçimde kilo kaybettiğini belirtiyor, öyküsünden ortostatik hipotansiyon ve impotansı olduğu da öğreniliyor. Hastanın kan şekeri yüksekliği dışında hiçbir anormal biyokimyasal değeri saptanmıyor.

Bu hastada gelişen klinik duruma tam koyabilmek için aşağıdakilerden hangisi yapılmalıdır?

- A) 24 saatlik gaitada yağnıktarı tayini
- B) Gaitada parazit taraması
- C) İncebağsık biyopsisi
- D) İncebağsık grafisi
- E) Gaitanın Sudan III ile boyanması

Doğru cevap: A

5. Aşağıdakilerin hangisinde verilen besin maddesinin malabsorpsiyonu sonucunda, karşısında belirtilen bulgular gözlenmez?

	Besin maddesi	Bulau
A)	Yağ	Sulu diyare, kilo kaybı
B)	Karbonhidrat	ödem, kas atrofisi
C)	Vitamin B <sub>12</sub>	Anemi, periferik nöropati
D)	Demir	Glossit, kık tırnak
E)	Vitamin A	Hiperkeratoz, gece körlüğü

Doğru cevap: B

6. Son bir yıldır annesi tarafından gözlerinde hafif sarılık gözlenmesi nedeniyle başvuran 20 yaşındaki bir sporcunun hikâyesinden karın ağsı olmadığı öğreniliyor. Yapılan fizik muayenede minimal splenomegali saptanıyor. Çekilen ultrasonografide safra taşı gözleniyor. Laboratuvar incelemelerinde hemoglobin miktarı % 12.1 g, hematokrit değeri % 38, MCV: 78 p<sub>s</sub>, MCHC: 38 g/dL, retikülosit sayısı % 8, total serum bilirübin düzeyi 2.8 mg/dL ve direkt serum bilirübin düzeyi 0.4 mg/dL olarak bulunuyor.

Bu hastada gözlenen sarılık aşağıdakilerden hangisine bağılı olarak gelişmiş olabilir?

- A) Kronik kolesistit
- B) Herediter sferositoz
- C) Talasemi majör
- D) Pirüvat kinaz eksikliği
- E) Orak hücreli anemi

Doğru cevap: B

7. Açlık kan glukoz düzeyi 160 mg/dL olan bir kişide aşağıdaki hastalıklardan hangisi düşünülmemelidir?

- A) Diabetes mellitus
- B) Cushing hastalığı
- C) Glukagonoma
- D) Somatostatinoma
- E) Addison hastalığı

Doğru cevap: E

8. Beş yıldır diabetes mellitusu olan 70 yaşında obez bir kadın hastada mental konfüzyon, aşırı dehidratasyon, letarji ve hipovolemi bulguları vardır. Ateşi olmayan ve Kussmaul solunumu bulunmayan bu hasta için en olası tam aşağıdakilerden hangisidir?

- A) Nonketotik hiperosmolar koma
- B) Diyabetik ketoasidoz koması
- C) Hipoglisemik koma
- D) Şok
- E) Serebrovasküler hastalık

Doğru cevap: A

9. Elli bir yaşında bir erkek hasta son 6 aydır giderek artan halsizlik, solukluk, bel ve baş ağrısı şikâyetleriyle başvuruyor. Bu hastada yapılan incelemeler sonucunda, hemoglobin % 7.6 g; hematokrit % 24; sedimentasyon 112 mm/sa; total protein 10 g/dL; albü- min 2.5 g/dL; globulin 8.5 g/dL; kalsiyum 12.5 mg/dL olarak ölçülüyor ve iki yönlü kafa grafisinde iki adet litik lezyon saptanıyor.

Bu hasta için en olası tanı aşağıdakilerden hangisidir?

- A) Osteoporoz
- B) Romatoid artrit
- C) Multipl miyelom
- D) Sarkoidoz
- E) Hiperparatiroidizm

Doğru cevap: C

10. Altmış dokuz yaşında bir erkek hasta kilo kaybı, halsizlik ve solukluk şikâyetleriyle başvuruyor. Yapılan fizik muayenede splenomegali saptanıyor. Laboratuvar incelemelerinde hemoglobin düzeyi % 8.5 g, hematokrit değeri % 27, trombosit sayısı 98 000/mm<sup>3</sup>, lökosit sayısı 9600/mm<sup>3</sup> olarak bulunuyor. Periferik yaymada gözyaşı hücreleri, şistozitler, miyelosit, bant, metamiyelositler ve normoblastlar gözleniyor.

Bu hasta için en olası tam aşağıdakilerden hangisidir?

- A) Demir eksikliği anemisi
- B) Miyelofibrozis
- C) Folik asit eksikliği
- D) Sideroblastik anemi
- E) Talasemi majör

Doğru cevap: B

11. All-trans retinoik asit (ATRA) aşağıdaki lösemi tiplerinden hangisinin tedavisinde kullanılır?

- A) Akut lenfoblastik lösemi
- B) Kronik lenfositik lösemi
- C) Kronik miyeloid lösemi
- D) Kronik monoblastik lösemi
- E) Akut promiyelositik lösemi

Doğru cevap: E

12. Günlük idrar volümü 4 litre, plazma ozmolalitesi 270 mOsm/L, idrar ozmolalitesi 100 mOsm/L olan bir hastanın serbest su klerensi kaç ml/dak dır?

- A) 0.7
- B) 1.0
- C) 1.3
- D) 1.7
- E) 2.0

Doğru cevap: D

13. Aşağıdaki durumlardan hangisi akut böbrek yetmezliğinin en sık görülen nedenidir?

- A) Prerenal azotemi
- B) Akut glomerülonefrit
- C) Akut interstisyel nefrit
- D) Akut tübüler nekroz
- E) Postrenal azotemi

Doğru cevap: A

14. Raynaud fenomeni aşağıdaki bağ dokusu hastalıklarının hangisinde en sık görülür?

- A) Progresif sistemik skleroz
- B) Sistemik lupus eritematozus
- C) Poliarteritis nodosa
- D) Dermatomyozit
- E) Wegener granülomatozu

Doğru cevap: A

15. Aşağıdakilerden hangisi romatoid artritte görülen radyolojik değişikliklerden biri değildir?

- A) Kemik erozyonları
- B) Yumuşak dokusu şişliği
- C) Eklem aralığında daralma
- D) Jukstaperiartiküler demineralizasyon
- E) Osteofitler

Doğru cevap: E

16. Amikasin + seftazidim ile ampirik olarak tedavi edilen ateşi nötropenik ve akut miyeloblastik lösemili bir hastada kemoterapi sonrası periferik mutlak nötrofil sayısının 1200/mm<sup>3</sup> olduğu saptanıyor. Ancak, ateşin 39 °C nin altına düşmediği ve yapılan laboratuvar incelemelerinde serumda alkalin fosfataz düzeyinin normalin iki katı olduğu belirleniyor. Abdominal ultrasonografi ve bilgisayarlı tomografi incelemelerinde karaciğer ve dalak içinde çok sayıda apse görünümünde lezyon saptanıyor.

Bu lezyonlardan yapılan aspirasyon materyalinin kültüründe aşağıdaki mikroorganizmalardan hangisinin üreme olasılığı en yüksektir?

- A) Enterococcus faecalis
- B) Staphylococcus aureus
- C) Aspergillus fumigatus
- D) Candida albicans
- E) Pseudomonas aeruginosa

Doğru cevap: D

17. A grubu beta hemolitik streptokoklara bağlı akut tonsillit geçirmekte olan bir hastada aşağıdakilerden hangisi tanı koymada en az yararlıdır?

- A) Tonsillofarengeal eksuda saptanması
- B) Anterior servikal bölgede ağlı lenfadenopati saptanması
- C) Boğaz kültürü
- D) Boğaz sürüntüsünde grup A karbonhidrat antijenlerinin araştırılması
- E) Kanda antistreptolizin O titresinin tayini

Doğru cevap: E

18. Aşağıdaki antibiyotik gruplarından hangisinin fagositlere penetrasyonu diğerlerine göre daha iyidir?

- A) Penisilinler
- B) Makrolidler
- C) Sefalosporinler
- D) Aminoglikozitler
- E) Glikopeptid türevi antibiyotikler

Doğru cevap: B

19. Aşağıdakilerden hangisi, bakteriyel pnömoni riskini artırmaz?

- A) Kronik obstrüktif akciğer hastalığı
- B) Tüberküloza bağlı plevra kalınlaşması
- C) Kistik fibrozis
- D) Nötropeni
- E) Uzun süre bilinçsiz kalma

Doğru cevap: B

20. Kırk beş yaşında bir erkek hasta, öksürük, nefes darlığı kilo kaybı, hemoptizi, sırt ve bel ağrısı şikâyetleriyle başvuruyor. Yapılan fizik muayenede vena cava superior sendromu saptanıyor. Çekilen akciğer grafisinde mediastende genişleme olduğu görülüyor. Laboratuvar incelemelerinde hemoglobin miktarı 8.1 g/dL, hematokrit değeri % 25, MCV (ortalama eritrosit volümü) 83 p<sub>3</sub>, lökosit sayısı 7800/mm<sup>3</sup> olarak bulunuyor. Periferik yaymada % 32 lenfosit, % 40 nötrofil, % 4 monosit ve her alanda birkaç normoblast gözleniyor.

Bu hasta için en olası tanı aşağıdakilerden hangisidir?

- A) Akciğer adenokarsinomu ve demir eksikliği anemisi
- B) Timoma ve saf eritroid aplazi
- C) Küçük hücreli akciğer kanseri ve kemik iliği metastazi
- D) Mediastinal fibrozis ve megaloblastik anemi
- E) Akciğer tüberkülozu ve kronik hastalık anemisi

Doğru cevap: C

21. Bir araştırmada 200 kadının bebek bakımı bilgi düzeyleri, bebek bakımıyla ilgili bir eğitim programına katılmadan önce ve katıldıktan sonra uygulanan belli bir testten aldıkları puanlarla ölçülmüştür. Bu araştırmanın verilerine aşağıdaki istatistiksel testlerden hangisi uygulanmalıdır?

- A) Mann-Whitney testi
- B) İki bağımsız ortalama arasındaki farkın önemlilik testi
- C) İki eş arasındaki ortalama farkının önemlilik testi
- D) İki bağımsız yüzde arasındaki farkın önemlilik testi
- E) Ki-kare uyum testi

Doğru cevap: C

22. İsteyerek yapılan düşük oranı, isteyerek yapılan düşük sayısının aşağıdakilerden hangisine bölünmesiyle hesaplanır?

- A) Toplam nüfus
- B) Doğurganlık çağındaki kadın nüfusu
- C) Gebelik sayısı
- D) Canlı doğum sayısı
- E) Canlı doğum sayısı + ölü doğum sayısı

Doğru cevap: D

23. Altmış yaşında bir kadın hasta yaklaşık 3 yıldır devam eden ve sağ üst ekstremitede giderek artan kuvvetsizlik ve zayıflama, sağ alt ekstremitede ise sertlik şikâyetleriyle başvuruyor. Yapılan fizik muayenede sağ üst ekstremitede atrofi, derin tendon reflekslerinde ve tonusta azalma, sağ alt ekstremitede ise derin tendon reflekslerinde ve tonusta artma saptanıyor.

Duyu kusuru bulunmayan ve parestезisi olmayan bu hasta için en olası tanı aşağıdakilerden hangisidir?

- A) Siringomiyeli
- B) Diskopati
- C) Anterior spinal arter trombozu
- D) Amiyotrofik lateral skleroz
- E) Erşkin spinal musküler atrofi

Doğru cevap: D

24. Progresif şitme kaybı şikâyetiyle gelen 20 yaşındaki bir hastanın fizik muayenesinde sensorinöral şitme kaybı, mental durumda bozulma, serebellar ataksi, derin tendon reflekslerinde azalma, çorap-eldiven tarzı duyu kusuru ve retinitis pigmentosa saptanıyor. Elektromiyografik incelemede ise polinöropati gözleniyor.

Bu hasta için en olası tanı aşağıdakilerden hangisidir?

- A) Friedreich ataksisi
- B) Refsum hastalığı
- C) Miyotonik distrofi
- D) Alport sendromu
- E) Paget hastalığı

Doğru cevap: B

25. Psikiyatrik muayenede, aşağıdaki belirtilerden hangisinin afekt (duygulanım) alanı dışında değerlendirilmesi gerekir?

- A) Anksiyete
- B) öfori
- C) Üzüntü
- D) Rijidite
- E) öfke

Doğru cevap: D

26. Amfetamine bağlı psikotik bozukluk aşağıdakilerden hangisiyle klinik bakımdan benzerlik gösterir?

- A) Panik bozukluk
- B) Paranoid tip şizofreni
- C) Posttravmatik stres bozukluğu
- D) VVernicke ensefalopatisi
- E) Dissosiatif bozukluk

Doğru cevap: B

27. Koltuk değneđi veya baston kullanımında, özellikle kuvvetlendirilmesi gereken kas aşağıdakilerden hangisidir?

- A) M. deltoideus
- B) M. biceps brachii
- C) M. triceps brachii
- D) M. brachialis
- E) M. supraspinatus

Doğru cevap: C

28. Aşağıdakilerden hangisi fotosensitivite görülebilen hastalıklardan biri değildir?

- A) Psöriazis
- B) Pellagra
- C) Pemfigus
- D) Dermatomiyozi
- E) Skleroderma

Doğru cevap: E

29. Lyme hastalığının spesifik deri bulgusu aşağıdakilerden hangisidir?

- A) Eritema nodosum
- B) Eritema migrans
- C) Eritema anulare sentrifigum
- D) Eritema multiforme
- E) Eritema marginatum

Doğru cevap: B

30. Akut testis torsiyonu ile akut epididimoorşitin ayırıcı tanısında en yararlı görüntüleme yöntemi aşağıdakilerden hangisidir?

- A) Doppler ultrasonografi
- B) Bilgisayarlı tomografi
- C) Magnetik rezonans görüntüleme
- D) Anjiyografi
- E) Sintigrafi

Doğru cevap: A

31. Aşağıdakilerden hangisi oligohidramnioza neden olmaz?

- A) intrauterin büyüme geriliđ
- B) Üretral atrezi
- C) Duodenal atrezi
- D) Pulmoner hipoplazi
- E) Prune-Belly sendromu

Doğru cevap: C

32. Aşağıdaki vitaminlerden hangisinin gebelik öncesi dönemden başlanarak gebeliğin ilk 12 haftası boyunca kullanılması, nöral tüp defekti oluşma riskini belirgin derecede azaltır?

- A) Vitamin A
- B) Folik asit
- C) Vitamin D
- D) Askorbik asit
- E) Vitamin E

Doğru cevap: B

33. Yenidoğan bebeklerde, aşağıdaki hastalıklardan hangisinin varlığında genişlemiş ön fontanel bulunmaz?

- A) Akondroplazi
- B) Apert sendromu
- C) Hipofosfatazya
- D) Osteogenezis imperfekta
- E) Konjenital toksoplazmozis

Doğru cevap: E

34. Perinatal hipoksi ve asidemi, aşağıdakilerden hangisinin gelişiminden doğrudan sorumlu değildir?

- A) Nötropeni
- B) Persistan fetal dolaşım
- C) Respiratuvar distres sendromu
- D) Serebral ödem
- E) Dissemine intravasküler koagülasyon

Doğru cevap: A

35. Aşağıdakilerden hangisi direkt hiperbilirübineminin nedenlerinden biridir?

- A) Crigler-Najjar sendromu tip I
- B) Gilbert hastalığı
- C) Dubin-Johnson sendromu
- D) Glukoz 6-fosfat dehidrogenaz eksikliği
- E) Anne sütü sarılığı

Doğru cevap: C

36. Aşağıdakilerden hangisi yağ malabsorpsiyonuna neden olmaz?

- A) Biliyer atrezi
- B) Çölyak hastalığı (glütene duyarlı enteropati)
- C) Enterokinaz eksikliği
- D) Kistik fibrozis
- E) Abetalipoproteinemi

Doğru cevap: C

37. On üç yaşında bir erkek çocuk 2 aydır devam eden, epigastrik bölgeye lokalize olmuş karın ağsı nedeniyle getiriliyor. Çocuğun zaman zaman ağ nedeniyle uykudan uyandığı ve antiasit aldığıda rahatladığı öğreniliyor.

Bu çocukta tanı koymada en yararlı test aşağıdakilerden hangisidir?

- A) Baryumlu özofagus-mide-duodenum grafisi
- B) Abdominal ultrasonografi
- C) 24 saatlik özofagus pH monitörizasyonu
- D) Gastroözofageal reflü sintigrafisi
- E) Üst gastrointestinal sistem endoskopisi

Doğru cevap: E

38. Aşağıdakilerden hangisi klasik fenilketonürinin tanı kriterlerinden biri olamaz?

- A) Plazma fenilalanin düzeyinin 20 mg/dL nin üzerinde olması
- B) Plazma tirozin düzeyinin normal olması
- C) İdrarda fenilalanin metabolitlerinin artmış olması
- D) Guthrie testinin pozitif olması
- E) Kofaktör tetrahidrobiopterin konsantrasyonunun artmış olması

Doğru cevap: E

39. Aşağıdakilerden hangisinin düzeyi anne sütünde kolostruma oranla daha yüksektir?

- A) Yağ
- B) Protein
- C) Sodyum
- D) İmmüoglobulinler
- E) Yağa eriyen vitaminler

Doğru cevap: A

40. Aşağıdakilerden hangisi mitokondriyal yağ asidi oksidasyon defektlerinin bulguları arasında ver almaz?

- A) Açlıktan sonra gelişen hipoglisemi ve hayatı tehdit eden akut koma
- B) Kronik kardiyomiyopati ve iskelet kası zayıflığı
- C) Ani bebek ölümü
- D) Dismorfik bulgular
- E) Reye sendromunu taklit eden klinik tablo

Doğru cevap: D

41. Aşağıdaki hastalıklardan hangisi, klinik olarak tirozinemi tip I ile benzerlik göstermez?

- A) Galaktozemi
- B) Herediter fruktoz intoleransı
- C) Dev hücreli hepatit
- D) Yenidoğnun geçici tirozinemisi
- E) Homosistinüri

Doğru cevap: E

42. Aşağıdakilerden hangisi konjenital rubella sendromunun tipik göz bulgularından biri değildir?

- A) Katarakt
- B) Glokom
- C) Retinopati
- D) Şaşılık
- E) Mikroftalmi

Doğru cevap: D

43. Aşağıdaki mikroorganizmalardan hangisi, çocuklarda konvülsiyon, baş ağrısı, ense sertliği, letarji, haiüsinasyon ve ishal tablosuna neden olur?

- A) Shigella
- B) A grubu P hemolitik streptokoklar
- C) Rotavirus
- D) Haemophilus influenzae
- E) Pseudomonas aeruginosa

Doğru cevap: A

44. Aşağıdakilerden hangisi Kavvasaki hastalığının tanı kriterlerinden biri değildir?

- A) En az 5 gün süren ateş
- B) Yaygın lenfadenopati
- C) Ekstremitte uçlarında ödem ve deskuamasyon
- D) Konjunktival enjeksiyon
- E) Polimorf döküntü

Doğru cevap: B

45. Altı yaşında bir erkek çocuk bilinç bulanıklığı nedeniyle hastaneye getiriliyor. Yapılan fizik muayenede turgor tonusunun azaldığı ve nefesinde aseton kokusu olduğu gözleniyor. Laboratuvar incelemelerinde kan şekeri düzeyinin 320 mg/dL olduğu ve ketonürisinin bulunduğu saptanıyor.

Bu hastanın tedavisinde ilk yapılması gereken aşağıdakilerden hangisidir?

- A) % 0.9 luk sodyum klorür sıvı tedavisi
- B) Subkutan insülin tedavisi
- C) İntravenöz insülin tedavisi
- D) % 0.45 lik sodyum klorür sıvı tedavisi
- E) Potasyum ve fosfat tedavisi

Doğru cevap: A

46. Aşağıdakilerden hangisinin eksikliği, cinsel gelişim sırasında virilizasyona neden olur?

- A) 17a-hidroksilaz
- B) 17-20 liyaz
- C) 11 p-hidroksilaz
- D) 11 p-hidroksisteroid dehidrogenaz
- E) 5a-redüktaz

Doğru cevap: C

47. Aşağıdaki kardiyovasküler anomalilerden hangisi Turner sendromunda en sık görülür?

- A) Ventriküler septal defekt
- B) Atrial septal defekt
- C) Patent duktus arteriozus
- D) Biküspid aortik valv
- E) Mitral stenoz

Doğru cevap: D

48. Akut romatizmal ateşin ilk atağını geçiren ve kar- diti olan 10 yaşındaki bir kız çocukta, aşağıdaki dinleme bulgularından hangisinin ortaya çıkması olasılığı en yüksektir?

- A) Apekte pansistolik üfürüm
- B) Sternum sol alt kenarda pansistolik üfürüm
- C) Sternum sol kenarında erken diastolik üfürüm
- D) Apekte diastolik rulman
- E) Apekte erken diastolik üfürüm

Doğru cevap: A

49. Aşağıdakilerden hangisi çocukluk çağında ventrikül taşikardisine neden olmaz?

- A) Miyokardit
- B) Dilate kardiyomiyopati
- C) Restriktif kardiyomiyopati
- D) Uzun QT sendromu
- E) Antiaritmik tedaviye ikincil proaritmisi

Doğru cevap: C

50. Aşağıdaki kalp hastalıklarının hangisinde prostaglandin E<sub>1</sub> infüzyonu endikasyonu vardır?

- A) Ventriküler septal defekt
- B) Hipoplastik sol kalp sendromu
- C) Trunkus arteriozus
- D) Atrial septal defekt
- E) Aortopulmoner pencere

Doğru cevap: B

51. Aşağıdaki parazitlerden hangisinin yol açtığı enfeksiyonlarda eozinofili gözlenmez?

- A) Giardia lamblia
- B) Ascaris lumbricoides
- C) Trichinella spiralis
- D) Schistosoma haematobium
- E) Toxocara türleri

Doğru cevap: A

52. Öksürük, bol balgam çıkarma ve çomak parmak gözlenen bir çocukta en olası tanı aşağıdakilerden hangisidir?

- A) Bronşiyal astım
- B) Amfizem
- C) Atelektazi
- D) Bronşiektazi
- E) Pnömotoraks

Doğru cevap: D

53. Proksimal kas güçsüzlüğü, Gowers belirtisi, kas hipertrofisi ve çok yüksek serum kreatin kinaz düzeyi saptanan ve dayısında da benzer bulgular bulunan 5 yaşındaki bir erkek çocuk için en olası tanı aşağıdakilerden hangisidir?

- A) Spinal musküler atrofi
- B) Duchenne tipi musküler distrofi
- C) Myastenia gravis
- D) Guillain-Barré sendromu
- E) Konjenital miyotoni

Doğru cevap: B

54. Doğum sonrası erken dönemde purpuralar gözlenen bir bebekte, ağrılar sonrasında subkonjunktival peteşiler görülüyor. Yapılan laboratuvar incelemelerinde hemogloblin miktarı % 16.4 g, hematokrit değeri % 51, lökosit sayısı 9800 /mm<sup>3</sup>, trombosit sayısı 224 000/mm<sup>3</sup>, kanama zamanı 19 dakika, protrombin zamanı 11 saniye ve aktive parsiyel tromboplastin zamanı 35 saniye olarak bulunuyor.

Bu hasta için en olası tanı aşağıdakilerden hangisidir?

- A) Hemofili A
- B) Hemofili B
- C) Hemofili C
- D) Disfibrinojenemi
- E) Glanzmann trombastenisi

Doğru cevap: E

55. Vücudunda yaygın ekimozlar, hemorajik ve nekrotik lezyonlar nedeniyle getirilen 2 günlük bir bebekte purpura fulminans saptanıyor. Bu bebek için en olası tanı aşağıdakilerden hangisidir?

- A) Antitrombin eksikliği
- B) Homozigot protein C eksikliği
- C) Disfibrinojenemi
- D) Anti-fosfolipid sendromu
- E) Henoch-Schönlein purpurası

Doğru cevap: B

56. önceki (55) numaralı soruda sözü edilen bebek için en uygun tedavi aşağıdakilerden hangisidir?

- A) Antitrombin konsantresi verilmesi
- B) Fibrinojen verilmesi
- C) Taze donmuş plazma infüzyonu
- D) Genişspektrumlu antibiyotik tedavisi
- E) Trombolitik tedavi

Doğru cevap: C

57. Tümör lizis sendromunun en sık görüldüğü çocukluk çağı tümörü aşağıdakilerden hangisidir?

- A) Hepatoblastom
- B) Hodgkin lenfoma
- C) Nazofarenks karsinomu
- D) Retinoblastom
- E) Burkitt lenfoma

Doğru cevap: E

58. Hodgkin lenfomada gözlenen ve tanı koymada yardımcı olan karakteristik hücre aşağıdakilerden hangisidir?

- A) Reed-Sternberg hücresi
- B) Lenfoblast
- C) Dovvney hücresi
- D) Langerhans hücresi
- E) Plazmoblast

Doğru cevap: A

59. Aşağıdakilerden hangisi süt çocukluğu döneminde gözlenen hipertansiyonun nedenlerinden biri değildir?

- A) Konjenital adrenal hiperplazi
- B) Esansiyal (primer)
- C) Aort koarktasyonu
- D) Polikistik böbrek hastalığı
- E) Hidronefroz

Doğru cevap: B

60. Miksiyon sistoüretrogram, aşağıdaki üriner sistem bozukluklarından hangisi için tanısız değer taşımaz?

- A) Veziköüretoral reflü
- B) Mesanenin anatomik bozuklukları
- C) Posterior üretral valv (erkek çocuklarda)
- D) Akut piyelonefrit
- E) Üreterosel

Doğru cevap: D

61. Yara iyileşmesinde aşağıdaki vitaminlerden hangisi en önemli rolü oynar?

- A) Askorbik asit
- B) Vitamin E
- C) Folik asit
- D) Vitamin B<sub>6</sub>
- E) Vitamin B<sub>12</sub>

Doğru cevap: A

62. Masif kan transfüzyonu yapılan hastalarda aşağıdaki kan pıhtılaşma faktörlerinden hangisi azalır?

- A) Faktör II
- B) Faktör V
- C) Faktör VII
- D) Faktör IX
- E) Faktör X

Doğru cevap: B

63. Karnının posterior ve flank bölgelerinden bıçakla yaralanmış fakat şok bulguları olmayan bir kişide tanı için en yararlı tetkik aşağıdakilerden hangisidir?

- A) Radyopak madde verilerek bilgisayarlı tomografi çekilmesi
- B) Yaraya kateter yerleştirilip radyopak madde verilerek röntgen çekilmesi
- C) Direkt karın grafisi
- D) Lokal yara eksplorasyonu
- E) Tanısal laparoskopi

Doğru cevap: A

64. Ameliyat sonrası genel durumu bozulan bir hastanın yapılan fizik muayenesinde artmış kafaiçi basıncı bulguları, idrar atılımında azalma, acri terleme ve sulu ishal saptanmıştır.

Bu hastada aşağıdaki sıvı-elektrolit değişikliklerinden hangisinin olduğu düşünölmelidir?

- A) Hipernatremi
- B) Hiperkalemi
- C) Hipokalsemi
- D) Hiponatremi
- E) Hipomagnezemi

Doğru cevap: D

65. Karın travmalı hastalarda yapılan diagnostik periton lavajı sıvısı incelemesinde pozitif kabul edilen aşağıdaki sonuçlardan hangisi, cerrahi tedavi endikasyonu değildir?

- A) Eritrosit sayısının 100 000/mm<sup>3</sup>ün üzerinde olması
- B) Lökosit sayısının 500/mm<sup>3</sup>ün üzerinde olması
- C) Safra varlığı
- D) Gıda partikülleri varlığı
- E) Amilaz düzeyi yüksekliği

Doğru cevap: E

66. Abdominal aort anevrizması tanısıyla izlenen 63 yaşında bir hastadaki anevrizmanın rüptür olasılığını artıran en önemli faktör aşağıdakilerden hangisidir?

- A) Yaş
- B) Diastolik hipertansiyon
- C) Obezite
- D) Sigara içme
- E) Diabetes mellitus

Doğru cevap: B

67. Aşağıdakilerden hangisi östrojen fazlalığına yol açmadan jinekomastiye neden olur?

- A) Seminom
- B) Embriyonal testis karsinomu
- C) Adrenokortikal neoplazi
- D) Klinefelter sendromu
- E) Hepatoselüler karsinom

Doğru cevap: D

68. Altmış yaşında bir kadın hasta sol memede kitle yakınmasıyla başvuruyor. Hikâyesinden hiç doğum yapmadığı menopoza 35 yaşında girdiği 15 yıl önce sağ meme kanseri nedeniyle ameliyat edildiği ve üç kız kardeşinin birinde de meme kanseri olduğu öğreniliyor. Sol memedeki kitleden yapılan biyopsi sonucunda meme karsinomu saptanıyor.

Bu hastanın hikâyesinde yer alan aşağıdaki durumlardan hangisi meme karsinomu riskini artıran faktörlerden biri değildir?

- A) Menopoza 35 yaşında girmesi
- B) Hiç doğum yapmaması
- C) Altmış yaşında olması
- D) Diğer memesinde de kanser olması
- E) Kız kardeşlerinin birinde meme kanseri olması

Doğru cevap: A

69. Soliter tiroid nodülü saptanan bir hastanın tedavisinde izlenecek yolun belirlenmesinde en yararlı tetkik aşağıdakilerden hangisidir?

- A) Tiroid ultrasonografisi
- B) Tiroid sintigrafisi
- C) ince iğne aspirasyon sitolojisi
- D) Tiroid hormon kan düzeyleri tayini
- E) Bilgisayarlı boyun tomografisi

Doğru cevap: C

70. Yemeklerden sonra sternum arkasında yanma, ağrı, dolgunluk hissi, sıklıkla geceleri gözlenen öksürük ve son zamanlarda sesinde kabalaşma şikâyetleriyle başvuran bir hastada en olası tanı aşağıdakilerden hangisidir?

- A) Özofagus alt ucu kanseri
- B) Gastroözofageal reflü
- C) Akalazya
- D) Duodenal ülser
- E) Kolelitiazis

Doğru cevap: B

71. Aşağıdaki kolonik lezyonlardan hangisinin malignite riski en düşüktür?

- A) Villöz adenom
- B) Familyal polipozis
- C) Hiperplastik polip
- D) Ülseratif kolit
- E) Adenomatöz polip

Doğru cevap: C

72. Aşağıdakilerin hangisinde karaciğer kanseri gelişme riski en yüksektir?

- A) Hamartom
- B) Kavernoöz hemanjyom
- C) Siroz
- D) Fokal nodüler hiperplazi
- E) Hepatik adenom

Doğru cevap: C

73. Altmış yaşındaki kadın hasta 10 gündür devam eden ve giderek artan sarılık ve bel ağsı şikâyetleriyle başvuruyor. Fizik muayenede safra kesesi ağsız olarak ele geliyor. Rektal muayenede ise akolik gaita saptanıyor.

Bu hasta için en olası tanı aşağıdakilerden hangisidir?

- A) Akut kolesistit
- B) Pankreas başı karsinomu
- C) Pankreatik psödokist
- D) Safra kesesi karsinomu
- E) Klatskin tümörü

Doğru cevap: B

74. Safra kesesinde taş nedeniyle kolesistektomi ameliyatı geçiren 60 yaşında bir hastanın ameliyattan sonraki ilk 24 saatte ateşi yükselmiştir. Bu hastada ateş yükselmesinin en olası nedeni aşağıdakilerden hangisidir?

- A) Plevral efüzyon
- B) Bakteriyal pnömoni
- C) Aspirasyon pnömonisi
- D) Atelektazi
- E) Pulmoner emboli

Doğru cevap: D

75. Akut pankreatit tanısı konan bir hastada aşağıdaki laboratuvar bulgularından hangisi kötü prognoz işaretidir?

- A) Serum kalsiyum düzeyi 7 mg/dL
- B) Serum amilaz düzeyi 1000 ünite
- C) Arteriyal pO<sub>2</sub> 70 mmHg
- D) İrar amilaz düzeyi 3000 ünite
- E) Pıhtılaşma zamanı 10 dakika

Doğru cevap: A

76. İki yıl önce koroner by-pass ameliyatı geçiren 60 yaşında bir hastanın arada bir alkol aldığı göbek çevresinde özellikle yemeklerden sonra başlayan ağrı olduğu öğrenilmiştir. Bu ağrılardan dolayı yemek yemekten kaçınan hastanın kilo kaybı ve ishal şikâyetleri vardır. Hastada, fizik muayene bulgularının normal olduğu gözlenmiştir.

Bu hasta için en olası tanı aşağıdakilerden hangisidir?

- A) Psödomembranöz enterokolit
- B) Kronik pankreatit
- C) Akut kolesistit
- D) İntestinal obstrüksiyon
- E) Mezenterik iskemi

Doğru cevap: E

77. Meckel divertikülünün erişkinlerde en sık görülen komplikasyonu aşağıdakilerden hangisidir?

- A) İntestinal obstrüksiyon
- B) Kanama
- C) Divertikülit
- D) Malignite gelişmesi
- E) Perforasyon

Doğru cevap: A

78. Aşağıdaki fıtık tiplerinin hangisinde strangülasyon gelişme olasılığı en yüksektir?

- A) Direkt kasık fıtığı
- B) İndirekt kasık fıtığı
- C) Femoral fıtık
- D) İnsizyonel fıtık
- E) Parastomal fıtık

Doğru cevap: C

79. Karsinoid tümörlerin gastrointestinal sistemde sıklıkla lokalize olduğu bölgeler aşağıdakilerin hangisinde doğru sırayla verilmiştir?

- A) Apendiks, mide, duodenum
- B) Apendiks, ileum, rektum
- C) Apendiks, duodenum, ileum
- D) Mide, ileum, rektum
- E) Duodenum, ileum, rektum

Doğru cevap: B

80. Kan transfüzyonu sırasında en sık rastlanan komplikasyon aşağıdakilerden hangisidir?

- A) Sepsis
- B) Febril reaksiyon
- C) Akciğer embolisi
- D) Tromboflebit
- E) Akciğer ödemi

Doğru cevap: B

81. Aşağıdakilerden hangisi omfaloselin özelliklerinden biri değildir?

- A) Defektin kese ile kaplı olması
- B) Solid organların kese içinde yer alabilmesi
- C) Göbek kordonunun normal yerinde olması
- D) Rotasyon anomalisinin sık olması
- E) Sindirim sistemi dışında anomallilerin sık olması

Doğru cevap: C

82. On iki yaşında bir erkek çocukta geceleri artan ve aspirinle geçtiği söylenen bacak ağrısı olmaktadır. Çekilen kemik radyografisinde, tibia diyafizinde etrafı skleroze kemikle çevrili 1.5 cm çapında radyolüsent bir odak saptanmıştır.

Bu hastadaki lezyon en büyük olasılıkla aşağıdakilerden hangisidir?

- A) Osteosarkom
- B) Osteokondrom
- C) Kondrosarkom
- D) Osteoid osteom
- E) Anevrizmal kemik kisti

Doğru cevap: D

83. Aşağıdakilerden hangisi efüzyonlu otitis media-  
nın komplikasyonlarından biri değildir?

- A) Derin boyun enfeksiyonu
- B) İletim tipi işitme kaybı
- C) Timpanik zar da morfolojik değişiklikler
- D) Kognitif yeteneklerde gelişme bozukluğu
- E) Kemikçik zincir erozyonu

Doğru cevap: A

84. Aşağıdakilerden hangisi vezikoüreteral reflünün  
en sık görülen nedenidir?

- A) Ektopik yerleşimli üreteral orifis
- B) Çift üreteral sistem
- C) Prune-Belly sendromu
- D) Trigonal kas yapısındaki zayıflık
- E) Kontrakte mesane

Doğru cevap: D

85. Bir gözünde ani görme kaybından şikâyetçi olan bir  
hastada fundusta oftalmoskopik hiçbir bulgu  
gözlenmemektedir.

Bu hasta için en olası tanı aşağıdakilerden  
hangisidir?

- A) Santral retina arteri tıkanıklığı
- B) Diyabetik retinopati
- C) Retrobulber nevrit
- D) Santral retina veni tıkanıklığı
- E) Papillit

Doğru cevap: C

86. Mirtiform karunkülleri aşağıdakilerden  
hangisidir?

- A) Gartner kanalı artığı
- B) Skatrize olmuş Bartholin bezi
- C) Wolf kanalı artıkları
- D) Himen kalıntıları
- E) Enfekte Skene bezleri

Doğru cevap: D

87. Sekonder dismenorenin en sık görülen nedeni  
aşağıdakilerden hangisidir?

- A) Adenomyozis
- B) Pelvik konjesyon sendromu
- C) Servikal stenoz
- D) Endometriyal polip
- E) Endometriozis

Doğru cevap: E

88. İstmik yerleşimli ektopik gebelik, doğal sürecine  
bırakıldığında sıklıkla ne şekilde sonlanır?

- A) Tubalabortus
- B) Tubal rüptür
- C) Sekonder abdominal gebelik
- D) Kalsifikasyon
- E) Persistan dış gebelik

Doğru cevap: B

89. Aşağıdaki venereal hastalık ya da lezyonlardan  
hangisi virutiktir?

- A) Pediculosis pubis
- B) Şankroid
- C) Condyloma latum
- D) Molluscum contagiosum
- E) Granuloma inguinale

Doğru cevap: D

90. Gebelerde aşağıdaki aşılarından hangisi  
kontrendikedir?

- A) Hepatit B aşısı
- B) Varicella-zoster aşısı
- C) Kuduz aşısı
- D) Tetanos aşısı
- E) Phömokok aşısı

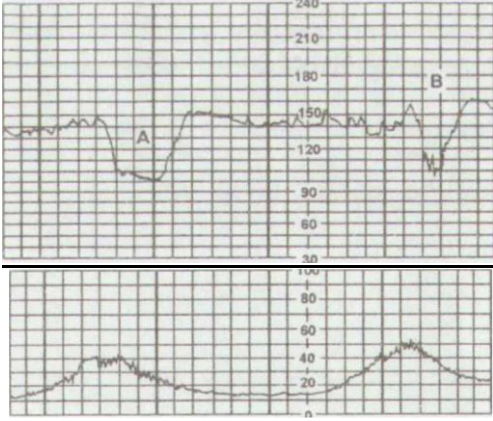
Doğru cevap: B

91. Gebelikte tromboemboli şüphesi nedeniyle  
yaptırılacak aşağıdaki tetkiklerden hangisinin  
sonucunun normal olması, tromboemboli  
olmadığının en güvenilir göstergesidir?

- A) Ventilasyon-perfüzyon sintigrafisi
- B) Magnetik rezonans görüntüleme
- C) Spiral bilgisayarlı tomografi
- D) Real time ultrasonografi
- E) Serum D-dimer düzeyi tayini

Doğru cevap: E

92. Doğum eyleminde izlenen term bir gebenin elektronik monitör çıktısı aşağıda verilmiştir.



Bu durumda en olası tanı aşağıdakilerden hangisidir?

- A) Plasental yetmezlik
- B) Kordon basısı
- C) Maternal hipotansiyon
- D) Derin hipoksi
- E) Ağır fetal distres

Doğru cevap: B

93. Amniotik sıvıda mekonyum saptanması durumunda aşağıdakilerden hangisi düşünülmemelidir?

- A) İmmatür fetüs
- B) Normal gastrointestinal sistem matürasyonu
- C) Vagal stimülasyon
- D) Kordon basısı
- E) Fetal distres

Doğru cevap: A

94. Hirsütizm etiolojisinde aşağıdakilerden hangisi rol oynamaz?

- A) Polikistik over hastalığı
- B) Akromegali
- C) Cushing sendromu
- D) Luteoma
- E) Hipotiroidi

Doğru cevap: E

95. Aşağıdakilerden hangisi gerçek puberte prekoksun en sık rastlanan nedenidir?

- A) Over tümörü
- B) McCune-Albright sendromu
- C) Pineal tümör
- D) İdyopatik
- E) Hipotiroidizm

Doğru cevap: D

96. Pap smear sonucu yüksek dereceli skuamöz intraepitelyal lezyon (HSIL) görülen bir hastada kolposkopik biyopsi yapılmış ve mikroinvaziv serviks kanseri olduğu saptanmıştır.

Bu hasta için, bundan sonraki aşamada en uygun yaklaşım aşağıdakilerden hangisidir?

- A) Soğuk konizasyon
- B) Tip III radikal histerektomi
- C) Primer radyoterapi
- D) Lazer evaporasyon
- E) Loop elektroeksizyon

Doğru cevap: A

97. Aşağıdakilerden hangisi plasentaya en sık metas taz yapar?

- A) Lenfoma
- B) Meme kanseri
- C) Akciğer kanseri
- D) Kemik sarkomu
- E) Malign melanom

Doğru cevap: E

98. Aşağıdaki genlerden hangisinin mutasyonu ailevi over kanserinin gelişiminde rol oynar?

- A) p53
- B) BRCA1
- C) Retinoblastom
- D) ras
- E) myc

Doğru cevap: B

99. Emziren annelerde aşağıdaki ilaçlardan hangisi kontrendikedir?

- A) Morfin
- B) Heparin
- C) Lityum
- D) Makrolid antibiyotikler
- E) hşülin

Doğru cevap: C

100. Aşağıdakilerden hangisi kombine oral kontraseptif kullanımı için kesin kontrendikasyondur?

- A) Tromboflebit öyküsü
- B) Hepatit öyküsü
- C) Gestasyonal diyabet öyküsü
- D) Safra kesesi hastalığı öyküsü
- E) Orak hücreli anemi

Doğru cevap: A

TEST BİTTİ.

CEVAPLARINIZI KONTROL EDİNİZ.