

## EYLÜL 2016 TEMEL BİLİMLER TUS SORULARI

### ANATOMİ

1. Nervus musculocutaneus'un deri dalları aşağıdaki bölgelerden hangisinin duyusunu alır?

- A) Kol mediali
- B) Kol laterali
- C) Dirsek çevresi
- D) Ön kol mediali
- E) **Ön kol laterali**

Doğru cevap: E

2. El bileği seviyesinden alınan transvers bir kesitte, en yüzeysel bulunan kas tendonu aşağıdakilerden hangisidir?

- A) Musculus flexor digitorum superficialis
- B) Musculus flexor pollicis longus
- C) **Musculus palmaris longus**
- D) Musculus flexor digitorum profundus
- E) Musculus flexor carpi radialis

Doğru cevap: C

3. Hem fissura orbitalis superior hem de anulus tendineus communis'ten geçen oluşum aşağıdakilerden hangisidir?

- A) Nervus lacrimalis
- B) Nervus opticus
- C) Arteria ophthalmica
- D) **Nervus oculomotorius**
- E) Vena ophthalmica inferior

Doğru cevap: D

4. Arteria mesenterica superior'un aorta abdominalis'ten ayrıldığı yerde meydana gelen tıkanıklık aşağıdaki yapılardan hangisini etkilemez?

- A) Colon ascendens
- B) Colon transversum
- C) Caecum
- D) **Colon descendens**
- E) Jejunum

Doğru cevap: D

5. Kalbin facies sternocostalis'i esas olarak aşağıdaki yapılardan hangisi tarafından oluşturulur?

- A) Sol atrium
- B) Sol ventrikül
- C) Sağ atrium
- D) **Sağ ventrikül**
- E) Sol auricula

Doğru cevap: D

6. Aşağıdaki sinirlerden hangisi cavitas nasi'nin inervasyonuna katılmaz?

- A) Nervus nasociliaris
- B) Nervus nasopalatinus
- C) Nervus palatinus major
- D) Nervus ethmoidalis anterior
- E) **Nervus palatinus minor**

Doğru cevap: E

7. Pars ascendens duodeni aşağıdaki oluşumlardan hangisiyle komşu değildir?

- A) **Vena cava inferior**
- B) Musculus psoas majör sinister
- C) Aorta abdominalis
- D) Radix mesenterii
- E) Corpus pancreatis

Doğru cevap: A

8. Aşağıdaki yapılardan hangisi porta hepatis'te yer almaz?

- A) Arteria hepatica propria
- B) **Venae hepaticae**
- C) Vena portae hepatis
- D) Ductus hepaticus dexter ve sinister
- E) Plexus hepaticus

Doğru cevap: B

9. Aşağıda yapılardan hangisi vulva'da yer almaz?

- A) Glandula vestibularis major
- B) Mons pubis
- C) Labium majus pudendi
- D) **Rugae vaginae**
- E) Vestibulum vaginae

Doğru cevap: D

10. Üst dudaktan ağrı duyusunu taşıyan sinirler aşağıdaki çekirdeklerden hangisinde sonlanır?

- A) Nucleus solitarius
- B) Nucleus salivatorius inferior
- C) **Nucleus spinalis nervi trigemini**
- D) Nucleus reticularis lateralis
- E) Nucleus ruber

Doğru cevap: C

11. Orbita'ya fossa cranii anterior'dan girildiğinde en üstte bulunan ekstraoküler kas aşağıdakilerden hangisidir?

- A) Musculus obliquus superior
- B) Musculus rectus medialis
- C) Musculus rectus lateralis
- D) Musculus obliquus inferior
- E) **Musculus levator palpebrae superioris**

Doğru cevap: E

12. Aşağıdakilerden hangisi parasempatik ganglionlardan biri değildir?

- A) Ganglion submandibulare
- B) Ganglion pterygopalatinum
- C) Ganglion oticum
- D) Ganglion ciliare
- E) **Ganglion stellatum**

Doğru cevap: E

13. Aşağıdaki sinirlerden hangisi linea pectinea distalindeki anal kanalın ağrı, sıcaklık ve temas duyularını alır?

- A) Nervus obturatorius
- B) Nervus iliohypogastricus
- C) Nervus genitofemoralis
- D) Nervus vagus
- E) **Nervus rectalis inferior**

Doğru cevap: E

14. Beyin, fissura longitudinalis cerebri'den geçecek şekilde median kesildikten sonra, sol yarıya orta hattan bakıldığında aşağıdaki yapılardan hangisi görülmez?

- A) Corpus callosum
- B) Septum pellucidum
- C) Capsula interna
- D) Fornix
- E) Thalamus

Doğru cevap: C

## FİZYOLOJİ – HİSTOLOJİ - EMBRİYOLOJİ

15. Lamin-A proteini aşağıdakilerden hangisinin yapısında bulunur?

- A) Hücre membranı
- B) Çekirdek membranı
- C) Granüllü endoplazmik retikulum
- D) Peroksizom
- E) Mitokondri

Doğru cevap: B

16. Mikrovillusun yapısındaki aktin filamanlarını birbirine bağlayan protein aşağıdakilerden hangisidir?

- A) Fimbrin
- B) Spektrin
- C) Cap Z
- D) Miyozin I
- E) Gelsolin

Doğru cevap: A

17. Plasentada bulunan makrofaj hücresi aşağıdakilerden hangisidir?

- A) Kupffer hücresi
- B) Langerhans hücresi
- C) Dendritik hücre
- D) Alveolar makrofaj
- E) Hofbauer hücresi

Doğru cevap: E

18. Makula densa hücreleri aşağıdakilerin hangisinde bulunur?

- A) Proksimal tübül
- B) Toplayıcı kanal
- C) Distal tübül
- D) Henle'nin inen ince parçası
- E) Henle'nin çıkan ince parçası

Doğru cevap: C

19. Jukstaglomerüler aygıtın yapısına katılan jukstaglomerüler hücreler aşağıdakilerin hangisinde yerleşmiştir?

- A) Distal kıvrıntılı tübül
- B) Böbrek cisimciği paryetal yaprağı
- C) Böbrek cisimciği visseral yaprağı
- D) Afferent arteriol
- E) Glomerüler mezangial matriks

Doğru cevap: D

20. Böbrek üstü bezi korteksinin dıştan içe tabakalanma sırası aşağıdakilerden hangisidir?

- A) Zona reticularis – Zona fasciculata – Zona glomerulosa
- B) Zona glomerulosa - Zona reticularis - Zona fasciculata
- C) Zona fasciculata – Zona glomerulosa – Zona reticularis
- D) **Zona glomerulosa – Zona fasciculata – Zona reticularis**
- E) Zona fasciculata – Zona reticularis – Zona glomerulosa

Doğru cevap: D

21.

- I. Sentroasiner hücreler
- II. Hepatositler
- III. Kupffer hücreleri
- IV. Endotel hücreleri

Yukarıdakilerden hangileri karaciğer sinüzoid duvarında bulunur?

- A) I ve II
- B) I ve III
- C) II ve III
- D) II ve IV
- E) **III ve IV**

Doğru cevap: E

22.

- I. Antidiüretik hormon
- II. Prolaktin
- III. Oksitosin
- IV. Glial fibriller asidik protein

Yukarıdakilerden hangileri için uygulanacak immünohistokimyasal boyama, hipofizin pars nervosa'sında pozitif sonuç verir?

- A) I ve IV
- B) II ve IV
- C) I, II ve III
- D) **I, III ve IV**
- E) II, III ve IV

Doğru cevap: D

23. Aşağıdakilerden hangisi sirkadiyen ritimle değişiklik göstermez?

- A) Plazma büyüme hormonu konsantrasyonu
- B) **Plazma insülin konsantrasyonu**
- C) Plazma kortizol konsantrasyonu
- D) Vücut sıcaklığı
- E) Plazma melatonin konsantrasyonu

Doğru cevap: B

24. Aşağıdaki kas proteinlerinden hangisi hem düz kasların hem de hızlı tip iskelet kaslarının kasılmasında rol oynar?

- A) Miyozin hafif zincir kinaz
- B) Troponin
- C) Kalmodulin
- D) Fosfolamban
- E) Aktin

Doğru cevap: E

25.

- I. Kapiller hidrostatik basıncın artması
- II. Plazma kolloid ozmotik basıncının azalması
- III. İnterstisyel kolloid ozmotik basıncının artması
- IV. Kılcal damar geçirgenliğinin artması

Yukarıdaki faktörlerden hangileri, lenf damarları normal işleyen bir kişide lenf akımının artmasına neden olur?

- A) Yalnız I
- B) I ve IV
- C) II ve III
- D) I, II ve IV
- E) I, II, III ve IV

Doğru cevap: E

26. Normal tidal hacimle soluyan sağlıklı bir yetişkinde, ekspirasyon sonunda intraplevral basınç ortalama kaç  $\text{cmH}_2\text{O}$ 'dur?

- A) -7,5
- B) -5
- C) -2,5
- D) -1
- E) 0

Doğru cevap: B

27. Bir hastanın arteriyel kan gazı analizinde pH: 7,35,  $\text{HCO}_3^-$ : 16 mEq/L ve  $\text{pCO}_2$  30 mmHg olarak bulunuyor.

Bu hastadaki asit-baz bozukluğu aşağıdakilerden hangisidir?

- A) Solunumsal kompensasyonlu metabolik alkaloz
- B) Renal kompensasyonlu solunumsal alkaloz
- C) Solunumsal kompensasyonlu metabolik asidoz
- D) Renal kompensasyonlu solunumsal asidoz
- E) Karışık asit-baz bozukluğu

Doğru cevap: C

28.

- I. Asetilkolin
- II. Histamin
- III. Gastrin
- IV. Somatostatin

Yukarıdakilerden hangileri hücre içi serbest kalsiyum konsantrasyonunu fosfolipaz C aracılı bir mekanizma ile değiştirerek paryetal hücrelerden asit sekresyonunu uyarır?

- A) Yalnız IV
- B) I ve III
- C) II ve III
- D) II ve IV
- E) I, II ve III

Doğru cevap: B

29. Spermatozogenin sürekliliği için aşağıdakilerden hangisi şart değildir?

- A) Testosteron
- B) Foliküler stimüle edici hormon
- C) Lüteinleştirici hormon
- D) Testiste düşük sıcaklık
- E) Somatostatin

Doğru cevap: E

30. Aşağıdakilerden hangisi, merkezi sinir sisteminin analjezi sistemi içinde yer almaz?

- A) Periventriküler çekirdekler
- B) Periakuaduktal gri madde
- C) Raphe magnus çekirdekleri
- D) Enkefalin nöronları
- E) Arka kök ganglion hücreleri

Doğru cevap: E

31. Aşağıdaki beyin bölgelerinden hangisi insanda sirkadiyen ritim ve uyku-uyanıklık döngüsünün düzenlenmesinde rol alır?

- A) Hypophysis
- B) Nucleus subthalamicus
- C) Nucleus suprachiasmaticus
- D) Nucleus accumbens
- E) Nucleus ruber

Doğru cevap: C

32. Sınıf II majör histokompatibilite kompleksi ile ilgili aşağıdaki ifadelerden hangisi yanlıştır?

- A) DNA üzerinde özel bir bölgedir
- B) İnsanlar arasında çok değişkenlik gösteren proteinlerdir
- C) Antijen taşıyıcı proteinlerdendir
- D) Her hücrede bulunan yüzey proteinleridir
- E) İnsanda HLA olarak isimlendirilirler

Doğru cevap: D

## BİYOKİMYA

33. Aşağıdaki fosforile bileşiklerden hangisinin hidrolizi sonucunda oluşan standart serbest enerji en yüksek negatif değere sahiptir?

- A) 3-fosfogliserat
- B) **Fosfoenol pirüvat**
- C) Fosfokreatin
- D) Glukoz-6-fosfat
- E) Fruktoz-6-fosfat

Doğru cevap: B

34. Aşağıdakilerden hangisi elektron transport sisteminde elektronların sitokrom aa<sub>3</sub>'ten oksijene transferini önler?

- A) Amital
- B) Rotenon
- C) Dimerkaprol
- D) Pierisidin A
- E) **Siyanid**

Doğru cevap: E

35. Bir lizozomal depo hastalığı olan  $\alpha$ -mannozidozda aşağıdaki moleküllerden hangisinin yıkımında bozukluk vardır?

- A) Glikolipid
- B) Glikozaminoglikan
- C) **Glikoprotein**
- D) Sfingolipid
- E) Kollajen

Doğru cevap: C

36. Açlık durumunda, aşağıdaki enzimlerden hangisinin aktivitesinde artış olur?

- A) Pirüvat dehidrogenaz
- B) **PEP karboksikinaz**
- C) Glukokinaz
- D) Fosfofruktokinaz-1
- E) Pirüvat kinaz

Doğru cevap: B

37. DNA replikasyonunda görev alan aşağıdaki enzimlerden hangisi ekzonükleaz aktivitesi ile hatalı okumanın düzeltilmesinde rol alır?

- A) DNA helikaz
- B) Topoizomeraz
- C) Primaz
- D) DNA ligaz
- E) **DNA polimeraz I**

Doğru cevap: E



38. Aşağıdakilerden hangisinin pürin nükleotidlerinin *de novo* sentezinin kontrolünde düzenleyici rolü yoktur?

- A) AMP
- B) GDP
- C) **CMP**
- D) ADP
- E) GMP

Doğru cevap: C

39.  $\beta$ -amiloid protein düzeyinin artması ve proteinin  $\alpha$ -heliksten,  $\beta$ -tabakalı yapıya geçerek beyinde birikimiyle ortaya çıkan hastalık aşağıdakilerden hangisidir?

- A) Wilson hastalığı
- B) **Alzheimer hastalığı**
- C) Menkes sendromu
- D) Krabbe hastalığı
- E) Metakromatik lökodistrofi

Doğru cevap: B

40. Aşağıdaki amino asitlerden hangisinin amino grubu, üre döngüsünde ürenin ikinci azotunun kaynağıdır?

- A) **Aspartat**
- B) Lizin
- C) Alanin
- D) Glisin
- E) Histidin

Doğru cevap: A

41. Üre döngüsünde arjinazın katalizlediği basamakta üre ile birlikte oluşan madde aşağıdakilerden hangisidir?

- A) Karbamoil fosfat
- B) N-asetil glutamat
- C) **Ornitin**
- D) Fumarat
- E) Sitrülin

Doğru cevap: C

42. Allosterik enzimlerle ilgili aşağıdaki ifadelerden hangisi yanlıştır?

- A) Eğrileri sigmoidaldır.
- B) **Michaelis-Menten enzim kinetiğine uyarlar.**
- C) Pozitif ya da negatif efektörleri vardır.
- D) Metabolik yolların kontrol basamağında görev alırlar.
- E) Reaksiyonları tek yönlüdür.

Doğru cevap: B

43. Glukoz-6-fosfat dehidrogenaz, aşağıdaki metabolik yollardan hangisinin ilk enzimidir?

- A) Glikoliz
- B) Glikojenez
- C) Sitrik asit döngüsü
- D) Glukoneogenez
- E) **Heksoz monofosfat yolu**

Doğru cevap: E

44. Aşağıdaki vitaminlerden hangisinin koenzim formu aynı anda 2 elektron ve 1 proton transferinde rol alır?

- A) Biotin
- B) **Niasin**
- C) Pridoksin
- D) Askorbik asit
- E) Kobalamin

Doğru cevap: B

45. Doymamış yağ asitleri sentezi ve elongasyonunda aşağıdaki vitaminlerden hangisinin rolü yoktur?

- A) Biotin
- B) Pantotenik asit
- C) Nikotinik asit
- D) **Tiamin**
- E) Riboflavin

Doğru cevap: D

46. 5-lipoksijenaz enzimi inhibe edildiğinde, aşağıdaki araşidonik asit ürünlerinden hangisi sentezlenmez?

- A) Prostaglandin
- B) Prostaglandin H<sub>2</sub>
- C) Tromboksan A<sub>2</sub>
- D) **Lökotrien A<sub>4</sub>**
- E) Prostaglandin E<sub>2</sub>

Doğru cevap: D

47. Eritrosit membranında bulunan majör transmembran glikoproteini aşağıdakilerden hangisidir?

- A) **Glikoforin**
- B) Spektrin
- C) Band-3
- D) Ankrin
- E) Protein 4.1

Doğru cevap: A

48. Aşağıdaki hormonlardan hangisinin  $\alpha$  alt birimi, LH, FSH ve TSH'nin  $\alpha$  alt birimi ile benzer yapıdadır?

- A) Melanosit stimüle edici hormon
- B) **İnsan koryonik gonadotropini**
- C) Adrenokortikotropik hormon
- D) Büyüme hormonu
- E) Paratiroid hormon

Doğru cevap: B

49. Parathormonun kemikler üzerindeki etkisi aşağıdakilerden hangisidir?

- A) Osteoblastların aktivite ve proliferasyonunu azaltmak
- B) **Osteoklastların aktivitesini ve proliferasyonunu artırmak**
- C) Osteositleri inaktive etmek
- D) Kemiklerdeki kollajenaz ve jelatinaz gibi enzimleri inhibe etmek
- E) Kemiklerde asit fosfatazi inhibe etmek

Doğru cevap: B

50. Kısa süreli maksimum güç gerektiren fiziksel bir aktivite sırasında, aşağıdaki substratlardan hangisi iskelet kası tarafından öncelikli olarak kullanılır?

- A) Serbest yağ asitleri
- B) Keton cisimleri
- C) **Fosfokreatin**
- D) Dallı zincirli amino asitler
- E) Laktik asit

Doğru cevap: C

51. Aşağıdakilerden hangisi hem katabolizmasının bir ürünü değildir?

- A) Bilirubin
- B) **Porfobilinojen**
- C) Ürobilinojen
- D) Sterkobilin
- E) Biliverdin

Doğru cevap: B

52. Enterositlerden dolaşıma verilmek üzere demiri +2'den +3'e oksitleyen protein aşağıdakilerden hangisidir?

- A) Ferritin
- B) Transferrin
- C) **Hefaestin**
- D) Metallothionein
- E) Aprotinin

Doğru cevap: C

53. Karaciğer fonksiyon testleri normal olan bir hastada saptanan alkalin fosfataz yüksekliği aşağıdaki organların hangisindeki sorundan kaynaklanır?

- A) Bağırsak
- B) Pankreas
- C) Böbrek
- D) **Kemik**
- E) Beyin

Doğru cevap: D

54. Biyokimyasal bir parametrenin klinik kullanımda sensitif olabilmesi için aşağıdaki oranlardan hangisinin yüksek olması gerekir?

- A) **Doğru Pozitiflik / (Doğru Pozitiflik + Yanlış Negatiflik)**
- B) Doğru Negatiflik / (Doğru Pozitiflik + Yanlış Negatiflik)
- C) Doğru Pozitiflik / (Yanlış Pozitiflik + Yanlış Negatiflik)
- D) Yanlış Pozitiflik / (Yanlış Pozitiflik + Yanlış Negatiflik)
- E) Yanlış Pozitiflik / (Doğru Pozitiflik + Yanlış Negatiflik)

Doğru cevap: A

## MİKROBİYOLOJİ

55. Aşağıdakilerin hangisinde kantitatif kültür yapılması gerekir?

- A) Kan
- B) Boğaz
- C) **İdrar**
- D) Dışkı
- E) Beyin omurilik sıvısı

Doğru cevap: C

56. Aşağıdaki aşılardan hangisi tam bir viral partikül İÇERMEZ?

- A) Sabin polio
- B) Kızamık
- C) **İnsan papilloma virusu**
- D) Varicella zoster
- E) Kabakulak

Doğru cevap: C

57. Aşağıdakilerden hangisi canlı hücre içermeyen suni besi yerlerinde ÜREYEMEZ?

- A) *Legionella pneumophilla*
- B) *Mycoplasma pneumoniae*
- C) *Pasteurella multocida*
- D) *Haemophilus ducreyi*
- E) ***Chlamydia pneumoniae***

Doğru cevap: E

58. Aşağıdakilerden hangisinin enterokok tedavisinde yeri YOKTUR?

- A) Tigesiklin
- B) Linezolid
- C) Daptomisin
- D) Vankomisin
- E) **Sefoksitin**

Doğru cevap: E

59. Aşağıdakilerden hangisi *Mycobacterium tuberculosis* kompleksi içinde yer alır?

- A) ***M. africanum***
- B) *M. smegmatis*
- C) *M. flavescens*
- D) *M. avium*
- E) *M. intracellulare*

Doğru cevap: A

60. Yakınmaları 5 hafta önce başlayıp ilerleyici seyir gösteren ve santral sinir sistemi enfeksiyonu bulguları olan hastanın BOS'unda milimetreküpte 150 hücre lenfosit hâkimiyeti, glukoz düşüklüğü ve belirgin protein artışı saptanıyor. BOS'un Gram boya incelemesinde mikroorganizma görülüyor ve rutin kültürlerinde 48 saatte üreme gözleniyor.

Bu hasta için **en olası** etken aşağıdakilerden hangisidir?

- A) ***Mycobacterium tuberculosis***
- B) *Streptococcus pneumoniae*
- C) *Streptococcus agalactiae*
- D) *Haemophilus influenzae*
- E) *Klebsiella pneumoniae*

Doğru cevap: A

61. Konak epitel hücreleri ve nötrofillerine bağlanmaya aracılık eden ve hücreden hücreye sinyal iletiminde önemli bir görevi olan Opa proteinleri aşağıdaki bakterilerden hangisinde bulunur?

- A) *Staphylococcus aureus*
- B) *Listeria monocytogenes*
- C) *Corynebacterium diphtheriae*
- D) *Mycobacterium tuberculosis*
- E) ***Neisseria gonorrhoeae***

Doğru cevap: E

62. Kanalizasyon hizmetlerinde çalışan erkek hasta; sarılık, hemoraji ve daha sonra gelişen aseptik menenjit tablosuyla hastanede takip ediliyor.

Bu hasta için en olası tanı aşağıdakilerden hangisidir?

- A) *Rickettsia* enfeksiyonu
- B) **Weil hastalığı**
- C) *Salmonella* Paratyphi B enfeksiyonu
- D) Hepatit B enfeksiyonu
- E) *Shigella* enfeksiyonu

Doğru cevap: B

63. Prostat kanseri olan 65 yaşındaki erkek hastaya prostatektomi sonrası üriner kateter takılıyor. Vücut sıcaklığı aniden 39,5 °C'ye yükselen hastadan alınan kan kültüründe MacConkey agarda laktoz pozitif olan ve oda sıcaklığında bekletildiğinde kırmızı pigment oluşturan bakterilerin ürediği gözleniyor.

Bu hastada en olası etken aşağıdakilerden hangisidir?

- A) *Klebsiella pneumoniae*
- B) *Escherichia coli*
- C) ***Serratia marcescens***
- D) *Campylobacter fetus*
- E) *Aeromonas hydrophila*

Doğru cevap: C

64. Aşağıdaki viruslardan hangisi persistan enfeksiyona yol açmaz?

- A) Kızamık virusu
- B) İnsan immün yetmezlik virusu
- C) İnsan T hücre lenfotropik virusu
- D) **İnfluenza virusu**
- E) Herpes simpleks virus

Doğru cevap: D

65. Hepatit B virusu ile enfekte olup daha sonra kronik taşıyıcı olarak kalan bir hastada aşağıdaki serolojik tabloların hangisi görülür?

- A) HBsAg (+), Anti-HBs (+), Anti-HBc (-)
- B) HBsAg (-), Anti-HBs (-), Anti-HBc (+)
- C) HBsAg (-), Anti-HBs (+), Anti-HBc (+)
- D) **HBsAg (+), Anti-HBs (-), Anti-HBc (+)**
- E) HBsAg (+), Anti-HBs (+), Anti-HBc (+)

Doğru cevap: D

66. AIDS tanısı alan kadın hastanın antiretroviral tedavisini takip edebilmek için aşağıdaki yöntemlerden hangisi uygundur?

- A) ELISA ile gp120/160 antikorunu saptanması
- B) Antiretroviral duyarlılık için HIV genotiplendirmesi yapılması

- C) Western blot testi ile anti-p24 düzeylerinin değerlendirilmesi
- D) p24 viral antijenin moleküler olarak saptanması
- E) **Viral yükün saptanması**

Doğru cevap: E

67. HIV pozitif bir annenin yenidoğan bebeğinin HIV ile enfekte olup olmadığını saptanması için yenidoğandan alınan kanın çalışılacağı en duyarlı test aşağıdakilerden hangisidir?

- A) ELISA anti-HIV
- B) ELISA ile anti-HIV + p24
- C) Western blot testi
- D) **PCR ile HIV RNA**
- E) Viral kültür

Doğru cevap: D

68. Aşağıdakilerden hangisi kültürde üreyen bir küf mantarının mikroskopik incelemesi için tercih edilir?

- A) Potasyum hidroksit
- B) **Laktofenol pamuk mavisi**
- C) Fontana - Masson
- D) Metenamin gümüşleme
- E) Giemsa

Doğru cevap: B

69. Aşağıdakilerden hangisi primer *Cryptococcus* enfeksiyonunun en sık geliştiği organdır?

- A) Deri
- B) Beyin
- C) Göz
- D) Kemik
- E) **Akciğer**

Doğru cevap: E

70. Aşağıdakilerden hangisi *Candida*'ya ait virulans faktörlerinden biri değildir?

- A) **Melanin**
- B) Adherans
- C) Maya-hif dönüşümü
- D) Proteinaz
- E) Yüzey hidrofobitesisi

Doğru cevap: A

71. Aşağıdaki hücrelerden hangisi helmintlere antikor aracılı mekanizmayla hasar verir?

- A) Nötrofil
- B) **Eozinofil**
- C) Bazofil

- D) B1 hücresi
- E) Sitotoksik T lenfosit

**Doğru cevap: B**

72. Otuz bir yaşındaki erkek hasta 2 haftadır devam eden sağ gözde şiddetli ağrı ve görme bozukluğu şikâyetleri ile başvuruyor. Öyküsünden hastanın 3 yıldır kontakt lens kullandığı ve Herpes keratiti tanısıyla tedavi gördüğü, ancak şikâyetlerinde herhangi bir gerileme olmadığı öğreniliyor.

**Bu hastada en olası etken aşağıdakilerden hangisidir?**

- A) Toxoplasma gondii
- B) Naegleria fowleri
- C) Balamuthia mandrillaris
- D) **Acanthamoeba castellanii**
- E) Sappinia diploidea

**Doğru cevap: D**

73. Kompelaman sistemi ile ilgili aşağıdaki ifadelerden hangisi doğrudur?

- A) Alternatif yolda membran atak kompleksi oluşmaz.
- B) **Klasik yolun aktivasyonu için antijen antikor kompleksi oluşması gerekir.**
- C) Lektin yolu C1 aktivasyonu ile başlar.
- D) Alternatif yolun aktivasyonuna C2 katılır.
- E) Lektin yolu aktivasyonu için faktör D gerekir.

**Doğru cevap: B**

74. Tüberküloz şüpheli hastalardan alınan kanın *Mycobacterium tuberculosis* antijenleri ile uyarımı sonucunda hücrelerden salınan aşağıdaki sitokinlerden hangisinin ölçümüyle tanı konur?

- A) İnterlökin-10
- B) İnterlökin-12
- C) Transforme edici büyüme faktörü-β
- D) TNF-α
- E) **IFN-γ**

**Doğru cevap: E**

75. Aşağıdakilerden hangisi CD8 T lenfositleri tarafından oluşturulan hedef hücre ölümlerinde kullanılır?

- A) Lizozim aracılı lizis
- B) Membran atak kompleksi aracılı lizis
- C) **Apoptozis**
- D) Fagositoz
- E) Opsonizasyon

**Doğru cevap: C**

76. Ventriküloatrial şanti olan bir hastada baş ağrısı, hâlsizlik ve ateş yakınmaları geliyor. Alınan BOS örneğinin mikroskopik değerlendirmesinde herhangi bir hücreye rastlanmıyor ve kültürde üreme gözlenmiyor.

**Bu hastada mikrobiyolojik kültür için alınması gereken klinik örnek aşağıdakilerden hangisidir?**



- A) Kan
- B) Şant bölgesinden deri sürüntüsü
- C) Apse drenajı
- D) Direkt ventrikül bölgesinden BOS örneği
- E) Periton

Doğru cevap: A

## PATOLOJİ

77. Aşağıdakilerden hangisi apoptoziste görülen morfolojik özelliklerden biri değildir?

- A) Nükleus periferinde kromatin birikimi
- B) Sitoplazmik balonlaşma
- C) Apoptotik cisimlerin oluşumu
- D) Apoptotik cisimlerin fagositozu
- E) İnflamatuvar yanıt oluşumu

Doğru cevap: E

78. Aşağıdaki inflamatuvar mediyatörlerden hangisi makrofajlarda mikropların öldürülmesi ve vasküler düz kas gevşemesi ile ilişkilidir?

- A) Serotonin
- B) Histamin
- C) Prostaglandinler
- D) Kininler
- E) Nitrik oksit

Doğru cevap: E

79. Kırk yaşındaki erkek hastada, iş kazası sonucu sağ ön kol derisinde oluşan kesi dikilerek kapatılıyor.

**Bu bölgenin 1 ay sonraki histopatolojik incelemesinde saptanabilecek en olası bulgu aşağıdakilerden hangisidir?**

- A) Yüzeyde fibrin ve eritrositlerden oluşan kan pıhtısı varlığı
- B) Dermiste nötrofil lökositlerden zengin inflamasyon varlığı
- C) Dermiste granülasyon dokusu varlığı
- D) İntakt epidermisle örtülü kollajenden zengin konnektif doku varlığı
- E) Deri eklerinin normal miktar ve yerleşimde olması

Doğru cevap: D

80. Aşağıdakilerden hangisi ilerlemiş pulmoner hipertansiyonda görülen karakteristik vasküler lezyonlardan biri değildir?

- A) Pulmoner musküler ve elastik arterlerde medial hipertrofi
- B) Pulmoner arteriyel aterosklerozis

- C) Pleksiform lezyonlar
- D) **Medial kalsifik skleroz**
- E) Arteriollerde intimal fibrozis

Doğru cevap: D

81. Aşağıdaki doğumsal eksikliklerin hangisinde amfizem gelişimi belirgin olarak artar?

- A) **Alfa-1 antitripsin eksikliği**
- B) Glukoz-6-fosfat dehidrogenaz eksikliği
- C) Nötrofil esteraz eksikliği
- D) İzole IgA eksikliği
- E) Adenozin deaminaz eksikliği

Doğru cevap: A

82. Aşağıdakilerden hangisi prostat adenokarsinomunun kesin tanısı için gereklidir?

- A) Kistik gland formasyonu
- B) Gland lümenlerinde corpora amyacea varlığı
- C) **Glandlarda bazal hücre kaybı**
- D) İntrasitoplazmik lipofuksin pigment varlığı
- E) Stromada fibromusküler hipertrofi

Doğru cevap: C

83. Uterin servikte epitele sınırlı, morfolojik olarak nükleer atipi, disorganizasyon, polarite kaybı ve mitozla karakterize durum aşağıdakilerden hangisidir?

- A) Adenokarsinom
- B) Epitelyal atrofi
- C) **Servikal intraepitelyal neoplazi**
- D) İmmatür skuamöz metaplazi
- E) Kronik servisit

Doğru cevap: C

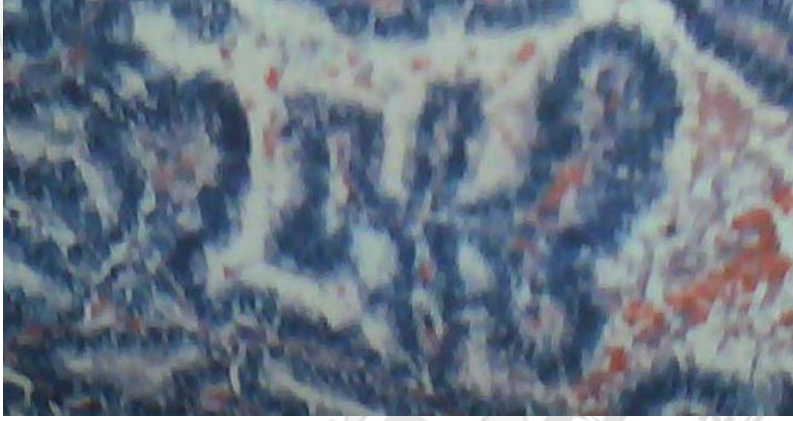
84. Aşağıdakilerden hangisi meme karsinomunun majör prognostik faktörlerinden biri değildir?

- A) **Histolojik alt tip**
- B) İnflamatuvar karsinom varlığı
- C) Lenf nodu metastazı bulunması

- D) Uzak metastaz bulunması
- E) Tümörün boyutu

Doğru cevap: A

85. Otuz dört yaşındaki erkek hasta, boyun bölgesinde ele gelen şişlik şikâyetiyle başvuruyor. On iki yıldır radyoloji teknisyenliği yaptığı öğrenilen hastaya total tiroidektomi yapılıyor. Hastanın tiroid nodülünün histolojisi, aşağıda verilmiştir.



Bu hasta için en olası tanı aşağıdakilerden hangisidir?

- A) Anaplastik karsinom
- B) **Papiller karsinom**
- C) Medüller karsinom
- D) Foliküler karsinom
- E) İnsüler karsinom

Doğru cevap: B

86. Dermatitis herpetiformis tanılı bir hastanın deri biyopsisinin direkt immünofloresan incelemesinde epidermal bazal membranda aşağıdakilerden hangisi birikir?

- A) Granüler IgG
- B) Lineer IgG
- C) Lineer C3
- D) **Granüler IgA**
- E) Lineer IgA

Doğru cevap: D

87. On altı yaşındaki erkek hastanın humerus epifizinde yerleşim gösteren düzgün sınırlı litik lezyonu kürete ediliyor. Histolojik incelemede poligonol şekilli, hücre membranları kalın, uniform hücreler ve periselüler kümes teli görünümünde kalsifikasyon görülüyor.

Bu hasta için en olası tanı aşağıdakilerden hangisidir?

- A) Osteblastom

- B) Kondroblastom
- C) Osteosarkom
- D) Kondrosarkom
- E) Osteoid osteom

Doğru cevap: B

88. Altmış yaşındaki erkek hasta, baş ağrısı ve bilinç bulanıklığı nedeniyle getiriliyor. Öyküsünden, 6 yıl önce böbrek nakli yapıldığı öğreniliyor. Kraniyel manyetik rezonans incelemesinde multipl lezyonlar saptanıyor. Biyopsisinde perivasküler yerleşimli dar sitoplazmalı, yüksek mitotik aktivite gösteren neoplastik infiltrasyon görülüyor. Neoplastik hücrelerde CD20 pozitifliği tespit ediliyor.

**Bu hasta için en olası tanı aşağıdakilerden hangisidir?**

- A) Lenfoma
- B) Glioblastom
- C) Menenjiyom
- D) Astrositom
- E) Metastatik karsinom

Doğru cevap: A

89. D vitamini metabolizmasındaki bozukluk veya D vitamini eksikliği nedeniyle görülen hastalık tablosunun erişkin yaşta ortaya çıkan formu aşağıdakilerden hangisidir?

- A) Raşitizm
- B) Renal osteodistrofi
- C) Osteomalazi
- D) Osteogenezis imperfekta
- E) Osteopetrozis

Doğru cevap: C

90. Siklin bağımlı kinaz inhibitörlerinden biri olan p27 (CDKN1B), hücre siklusu kontrol noktalarından G2-M noktasında aşağıdakilerden hangisini inhibe eder?

- A) Siklin D-CDK4
- B) Siklin D-CDK6
- C) Siklin A-CDK2
- D) Siklin B-CDK1
- E) Siklin A-CDK1

Doğru cevap: D

91. Kondiloma akuminantumda epidermal hücrelerde saptanan değişiklik aşağıdakilerden hangisidir?

- A) Poikilosit
- B) Molluscum cismi
- C) Koilosit

- D) Civatte hücresi
- E) Guarnieri hücresi

Doğru cevap: C

92. Aşağıdaki hastalık-hipersensitivite reaksiyonu eşleştirmelerinden hangisi yanlıştır?

- A) Tüberküloz – Hücre aracılı (Tip IV) hipersensitivite
- B) **Kontakt dermatit – Ani gelişen (Tip I) hipersensitivite**
- C) Sistemik lupus eritematozus – İmmün kompleks aracılı (Tip III) hipersensitivite
- D) Serum hastalığı – İmmün kompleks aracılı (Tip III) hipersensitivite
- E) Goodpasture sendromu – Antikor aracılı (Tip II) hipersensitivite

Doğru cevap: B

93. Timik karsinomların en sık görülen morfolojik tipi aşağıdakilerden hangisidir?

- A) **Skvamöz hücreli karsinom**
- B) Adenokarsinom
- C) Karsinosarkom
- D) Küçük hücreli karsinom
- E) İndiferansiye karsinom

Doğru cevap: A

94. Aşağıdaki immünohistokimyasal belirleyicilerden hangisi, lenfosit predominant Hodgkin hastalığında görülen Reed-Sternberg hücrelerinde karakteristik olarak pozitifdir?

- A) CD1
- B) CD3
- C) CD15
- D) **CD20**
- E) CD30

Doğru cevap: D

95. Kırk yaşındaki kadın hastaya sol parotiste yavaş büyüyen, ağrısız, sert ve mobil kitle nedeniyle parotidektomi yapılıyor. Mikroskopik incelemede mikrokondroid stroma içeren kapsüllü tümör görülüyor.

**Bu hasta için en olası tanı** aşağıdakilerden hangisidir?

- A) Adenoid kistik karsinom
- B) **Warthin tümörü**

- C) Pleomorfik adenom
- D) Duktal papillom
- E) Mukoepidermoid karsinom

Doğru cevap: C

96. Alkol alışkanlığı olan 60 yaşındaki erkek hasta, zaman zaman hafifleyen karın ağrısı yakınmasıyla başvuruyor. Ultrasonografik görüntülemelerde pankreatik kanalda taş ve genişleme görülüyor.

**Bu hastanın pankreasının histopatolojisinde aşağıdakilerden hangisinin görülmesi beklenmez?**

- A) Parankimal atrofi
- B) Duktus epitelinde skuamöz metaplazi
- C) Lobüller çevresinde mononükleer hücre infiltrasyonu
- D) Duktuslar çevresinde mononükleer hücre infiltrasyonu
- E) Yoğun IgG4 pozitif plazma hücre infiltrasyonu

Doğru cevap: E

97. Wilson hastalığında dokuda biriken maddeyi belirlemede aşağıdaki histokimsiyal boyalardan hangisi kullanılır?

- A) Kristal viyole
- B) Prusya mavisi
- C) Rodanin
- D) Alsiyen mavisi
- E) Metilen mavisi

Doğru cevap: C

98. Konjenital hepatik fibrozise sıklıkta eşlik eden böbrek hastalığı aşağıdakilerden hangisidir?

- A) Multikistik renal displazi
- B) Diyaliz-ilişkili renal kistik hastalık
- C) Medüller sünger böbrek
- D) Otozomal resesif polikistik renal hastalık
- E) Nefronofitizis

Doğru cevap: D

## FARMAKOLOJİ

99. Parasetamol zehirlenmesinin tedavisinde N-asetil sistein aşağıdaki kimyasal reaksiyonlardan hangisini hızlandırdığı için uygulanır?

- A) Glutasyon konjugasyonu

- B) Glukuronid konjugasyonu
- C) Sulfat konjugasyonu
- D) Oksidasyon
- E) Hidroksilasyon

**Doğru cevap: A**

**100. Bütün vücut sıvılarına dağıldığı hâlde dokularda sekestre olmayan bir ilaç, 70 kg ağırlığındaki bir erişkinde verildiğinde, sanal dağılım hacminin yaklaşık olarak kaç L/kg olması beklenir?**

- A) 0,1
- B) 0,6
- C) 1
- D) 2
- E) 4

**Doğru cevap: B**

**101. Aşağıda verilen ilaç çiftlerinin hangisinde kimyasal antagonizma olur?**

- A) Eritomisin - Digoksin
- B) **Tetrasiklin – Magnezyum hidroksit**
- C) Trazodon - Metoprolol
- D) Simetidin - Alprazolam
- E) İzoniazid - Karbamazepin

**Doğru cevap: B**

**102. I. Bronşiyal salgı artışı**

- II. Pulmoner vazokonstriksiyon
- III. Bronşiyal düz kasta dilatasyon

**Yukarıdaki etkilerden hangilerinin parasempatik sinir uyarısı neden olur?**

- A) **Yalnız I**
- B) Yalnız II
- C) Yalnız III
- D) I ve II
- E) II ve III

**Doğru cevap: A**

**103. Aşağıdaki ilaçlardan hangisi Sjögren sendromunda görülen ağız kuruluğunun tedavisinde kullanılan bir muskarinik reseptör agonistidir?**

- A) **Sevimelin**
- B) Vareniklin
- C) Rivastigmin

- D) Donepezil
- E) Lorkaserin

Doğru cevap: A

104. Aşağıdaki ifadelerden hangisi, inhalasyon anesteziklerinin klinikte kullanılan potens ölçütünün 1'e eşit olduğu durumu tanımlar?

- A) Uygulananların %50'sinde cerrahi uyarıya verilen yanıtı engelleyen minimum alveolar konsantrasyonudur.
- B) Uygulananların %100'ünde cerrahi uyarıya verilen yanıtı engelleyen minimum alveolar konsantrasyonudur.
- C) Uygulananların %50'sinde cerrahi uyarıya verilen yanıtı engelleyen minimum kan konsantrasyonudur.
- D) Uygulananların %100'ünde cerrahi uyarıya verilen yanıtı engelleyen minimum kan konsantrasyonudur.
- E) Uygulananların %100'ünde cerrahi uyarıya verilen yanıtı engelleyen maksimum kan konsantrasyonudur.

Doğru cevap: A

105. Kanabinoidlerle ilgili aşağıdaki ifadelerden hangisi yanlıştır?

- A) Anandamid ve 2-araşidonil gliserol, endojen kanabinoid nörotransmitterlerdir.
- B)  $\Delta^9$ -tetrahidrokanabinol santral sinir sisteminde kanabinoid CB1, periferde kanabinoid CB2 reseptörüne bağlanarak etki gösterir.
- C) **Kanabinoid CB1 reseptörünü uyararak glutamat salımını artırır.**
- D) İştahı artırabilirken, bulantıyı ve intraoküler basıncı azaltabilirler.
- E) Kanabinoid CB1 ve CB2 reseptörlerinin uyarılması, hücre içi adenilat siklaz aktivitesini azaltır.

Doğru cevap: C

106. Aşağıdaki ilaçlardan hangisi alkolizm tedavisinde kullanılan ve NMDA reseptörleri üzerinde zayıf antagonistik etkisi olan bir GABA reseptör agonistidir?

- A) Naltrekson
- B) Disülfiram
- C) **Akamprosot**
- D) Rimonabant
- E) Baklofen

Doğru cevap: C

107. Aşağıdakilerden hangisi inflamatuvar bağırsak hastalıklarının tedavisinde kullanılan ve TNF- $\alpha$  inhibitörü olan ilaçtır?

- A) Anakinra
- B) Abatasept



- C) Rituksimab
- D) **Adalimumab**
- E) Omalizumab

Doğru cevap: D

108. Aşağıdakilerden hangisi inhale antraksın tedavisinde ve profilaksisinde kullanılır?

- A) **Raksibacumab**
- B) Palivizumab
- C) Omalizumab
- D) Denosumab
- E) Ranibizumab

Doğru cevap: A

109. Veküronyum ve roküronyum gibi steroid yapısındaki nöromusküler blokerlere bağlanarak bu ilaçların serbest plazma konsantrasyonunu azaltan ve nöromusküler blokajı geri döndüren ilaç aşağıdakilerden hangisidir?

- A) Flumazenil
- B) Neostigmin
- C) **Sugammadeks**
- D) Pralidoksim
- E) Baklofen

Doğru cevap: C

110. Trombositlerde P2Y<sub>12</sub> reseptörleri aracılığıyla etki eden antitrombotik ilaç aşağıdakilerden hangisidir?

- A) Absiksimab
- B) **Prasugrel**
- C) Dipiridamol
- D) Tirofiban
- E) Eptifibatid

Doğru cevap: B

111. Aşağıdakilerden hangisi anjiyotensin dönüştürücü enzim inhibitörlerinin istenmeyen etkilerinden biri değildir?

- A) Fetal toksisite
- B) **Öksürük**

- C) Akut böbrek yetmezliği
- D) **Lökositoz**
- E) Hiperkalemi

Doğru cevap: D

112. Tip-2 diyabeti olan 60 yaşındaki erkek hastanın sindirim sistemi ile ilgili yakınmalarının otonomik nöropatiye bağlı gastroparezi nedeniyle olduğu saptanıyor.

**Bu hastanın tedavisinde aşağıdaki ilaçlardan hangisinin kullanılması en uygundur?**

- A) Ondansetron
- B) Omeprazol
- C) **Metoklopramid**
- D) Loperamid
- E) Mizoprostol

Doğru cevap: C

113. İnsanlarda *Echinococcus granulosus* enfeksiyonlarında cerrahi müdahaleye ek olarak adjuvan tedavide ilk tercih edilen ilaç aşağıdakilerden hangisidir?

- A) **Albendazol**
- B) Metrifonat
- C) Ivermektin
- D) Piperazin
- E) Dietilkarbamazin sitrat

Doğru cevap: A

114. Aşağıdaki antibiyotiklerden hangisinin bakterisidal etki mekanizması, bakteri hücre membranında depolarizasyon, potansiyel kaybı ve iyon kaçışıyla ilişkilidir?

- A) Vankomisin
- B) **Daptomisin**
- C) Moksifloksasin
- D) Tigesiklin
- E) Linezolid

Doğru cevap: B

115. Aşağıdaki sefalosporinlerden hangisinin anaerobik bakterilere karşı etkinliği en fazladır?

- A) Sefazolin
- B) Sefradin
- C) **Sefoksitin**

- D) Sefuroksim
- E) Sefaleksim

Doğru cevap: C

116. Aşağıdaki antikanser ilaçlardan hangisi anjiyogenezi inhibe ederek etki gösteren vasküler endotelial büyüme faktörü A antikorudur?

- A) Bevasizumab
- B) Setuksimab
- C) Panitumumab
- D) Trastuzumab
- E) Rituksimab

Doğru cevap: A

117. Meme kanseri tedavisinde kullanılan tamoksifen ile ilgili aşağıdaki ifadelerden hangisi yanlıştır?

- A) Östrojen reseptörü pozitif meme kanserinde kullanılır.
- B) Cerrahi tedavi sonrası 2-5 yıl süreyle kullanılması önerilir.
- C) Meme kanseri riski yüksek olan kadınlarda kullanılması kanser gelişimini engelleyebilir.
- D) Özellikle postmenopozal dönemde endometriyal kanser riskini azaltır.
- E) Sık gözlenen istenmeyen etkileri arasında vazomotor semptomlar vardır.

Doğru cevap: D

118. Aşağıdakilerden hangisi granülosit koloni stimüle edici faktör reseptörlerini uyaran ve konjenital nötropeni, siklik nötropeni, miyelodisplazi ile aplastik anemi tedavisinde kullanılan rekombinant bir ilaçtır?

- A) Filgrastim
- B) Darbepoetin
- C) Folacin
- D) Oprelvekin
- E) Romiplostim

Doğru cevap: A

119. Aşağıdakilerden hangisi  $\beta_2$ -adrenerjik reseptörleri üzerinde agonistik etkisi olan  $\beta_1$ -adrenerjik reseptör antagonistidir?

- A) Timolol
- B) Metoprolol

- C) Esmolol
- D) Seliprolol
- E) Propranolol

Doğru cevap: D

120. İlaçların gebe kadınlarda veya gebe kalma olasılığı bulunan kadınlarda kullanılmasının kontrendike olduğunu belirten risk kategorisi aşağıdakilerden hangisidir?

- A) A
- B) B
- C) C
- D) D
- E) X

Doğru cevap: E

## EYLÜL 2016 KLİNİK BİLİMLER TUS SORULARI

### DAHİLİYE

1. On dokuz yaşındaki erkek hasta boğaz ağrısı, ateş, halsizlik ve boynunda şişlik yakınmalarıyla başvuruyor. Fizik muayenesinde yaygın ağrılı servikal lenfadenopati, eksüdatif faranjit ve splenomegali tespit ediliyor. Laboratuvar tetkiklerinde lökosit sayısı  $15.000/mm^3$  bulunuyor ve periferik yaymada %80 lenfosit saptanıyor.

**Bu hastada öncelikle yapılması gereken tanısal test aşağıdakilerden hangisidir?**

- A) Wright aglütinasyon testi
- B) İndirekt hemaglütinasyon testi
- C) **Heterofil antikor testi**
- D) Toksoplazma IgG avidite testi
- E) Weil-Felix testi

**Doğru cevap: C**

2. Erişkin bir hastada, hastanede gelişen kateter ilişkili bakteriyemide aşağıdaki kateter tiplerinden hangisi **en risklidir?**

- A) **Femoral üç lümenli santral venöz kateter**
- B) Subklavian üç lümenli santral venöz kateter
- C) Venöz port kateter
- D) Hickman tipi tünelli kalıcı kateter
- E) Arteriyel port kateter

**Doğru cevap: A**

### Dahili Küçük Stajlar

3. Geç konjenital sifilizde aşağıdaki bulgulardan hangisi görülür?

- A) Nefrotik sendrom
- B) Hemolitik anemi
- C) Palmar ekzantem
- D) Yaygın lenfadenopati
- E) **İnterstisyel keratit**

**Doğru cevap: E**

4. Elli üç yaşındaki erkek hasta titremeye yükselen ateş, öksürük ve göğsünün sağ tarafında derin nefes almakla artan ağrı yakınmalarıyla başvuruyor. Altı gün önce başlayan nezle, boğaz ağrısı ve öksürük ile bir gün önce aniden üşüme ve titremeye yükselen ve terlemeyle düşen ateş tanımlıyor. Çıkardığı balgamın miktarının az, koyu ve pürülan bir görünümde olduğu saptanıyor. Toraks muayenesinde sağ hemitoraks alt zonlarda matite alınıyor ve inspiryum sonu ince raller işitiliyor.

**Klinik olarak toplumdan edinilmiş pnömoni tanısı konulmuş hastanın balgam kültüründe üremesi en olası mikroorganizma aşağıdakilerden hangisidir?**

- A) ***Streptococcus pneumoniae***
- B) *Candida albicans*
- C) *Staphylococcus aureus*
- D) *Coxiella burneti*
- E) *Enterococcus faecalis*

**Doğru cevap: A**

5. Daha önce herhangi bir hastalığı veya operasyon öyküsü olmayan 27 yaşındaki erkek hasta, ani başlayan sağ yan ağrısı ve kan tükürme şikayetleriyle başvuruyor. Hasta, derin nefes alırken batıcı ağrının arttığını belirtiyor. Fizik muayenede kan basıncı 110/70 mmHg, nabız: 90/dakika, solunum sayısı: 19/dakika ve vücut sıcaklığı 36.7°C bulunuyor. Akciğer oskültasyonunda sağ akciğer bazalinde raller duyulması dışında herhangi bir patoloji tespit edilmiyor.

**Bu hastada, ayırıcı tanıda pulmoner emboliyi dışlamak için öncelikle yapılması gereken aşağıdakilerden hangisidir?**

- A) Spiral toraks bilgisayarlı tomografi
- B) Ventilasyon perfüzyon sintigrafisi
- C) Venöz Doppler ultrasonografisi
- D) Pulmoner anjiyografi
- E) D-Dimer

**Doğru cevap: E**

6. Aşağıdakilerden hangisi bakteriyal pnömoninin metastatik enfeksiyöz komplikasyonları arasında yer almaz?

- A) Endokardit
- B) Artrit
- C) Menenjit
- D) Peritonit
- E) Plörit

**Doğru cevap: E**

7. Pulmoner kapiller kama (wedge) basıncı aşağıdakilerden hangisinin basıncını gösterir?

- A) Sol atrium
- B) Sağ atrium
- C) Aort kapak kapanması
- D) Sağ ventrikül
- E) Triküspit kapak kapanması

**Doğru cevap: A**

8. Göğüs ağrısı yakınmasıyla başvuran 65 yaşındaki erkek hastanın ekokardiyografisinde aort kapak alanı 0.9 cm<sup>2</sup> olarak ölçülüyor.

**Bu hastanın tedavisi için en uygun yaklaşım aşağıdakilerden hangisidir?**

- A) Enfektif endokardit ve romatizmal ateş profilaksisi
- B) Aort kapak replasmanı
- C) Salisilat, β-blokör ve statin
- D) Salisilat, β-blokör ve uzun etkili nitrat
- E) Yıllık ekokardiyografi ile izlem

**Doğru cevap: B**

9. Tüm dünyada, önlenabilir ölümler için en önemli risk faktörü aşağıdakilerden hangisidir?

- A) Sistemik arteriyel hipertansiyon
- B) Sigara
- C) Diabetes mellitus
- D) Obezite
- E) Kolesterol yüksekliği

Doğru cevap: A

10. Sağ ventrikül enfarktüsünün eşlik ettiği inferior miyokart enfarktüsü olan bir hastanın tedavi yaklaşımında aşağıdaki stratejilerin hangisinden kaçınılmalıdır?

- A) Reperfüzyon stratejisi
- B) Preload sağlamak için intravasküler sıvı yüklenmesi
- C) Sıvı yüklenmesine rağmen debi düşüklüğü varsa pozitif inotropolar
- D) Antikoagülan antitrombosit tedavi
- E) İntravenöz nitrat tedavisi

Doğru cevap: E

11. Nefes darlığı ve çarpıntı yakınmalarıyla getirilen 10 yaşındaki erkek çocuğun fizik muayenesinde sol 1-2, interkostal aralıkta rahatlıkla duyulabilen sürekli üfürümle birlikte nabız basıncının yükseldiği saptanıyor.

Bu hasta için en olası tanı aşağıdakilerden hangisidir?

- A) Ebstein anomalisi
- B) Trunkus arteriozus
- C) Fallot tetralojisi
- D) Patent duktus arteriozus
- E) Atrial septal defekt

Doğru cevap: D

12. Gluten enteropatisinde aşağıdakilerin hangisinden kaçınılması gerekmez?

- A) Buğday
- B) Arpa
- C) Çavdar
- D) Mısır
- E) Süt

Doğru cevap: D

13. Elli yaşındaki erkek hasta üst gastrointestinal sistem kanamasıyla başvuruyor. Gastroskopide midede submukozal kitlesel lezyon saptanıyor. Biyopsi C-kit (+) gastrointestinal stromal tümörle uyumlu rapor ediliyor. Karın tomografisinde karaciğerde bilobar multipl metastaz tespit ediliyor.

**Bu hasta için aşağıdaki tedavi seçeneklerinden hangisi ilk olarak tercih edilmelidir?**

- A) Palyatif sitotoksik kemoterapi
- B) Metastazektomi
- C) **İmatinib mesillat tedavisi**
- D) İnterferon- $\alpha$  tedavisi
- E) Radyofrekans ablasyon tedavisi

**Doğru cevap: C**

14. Primer biliyer sirozlu bir hasta, bilinç bulanıklığı ve uykuya meyil bulgularıyla acil servise getiriliyor.

**Aşağıdakilerden hangisinin bu tabloya yol açması beklenmez?**

- A) **Düşük proteinli diyet**
- B) Gastrointestinal sistem kanaması
- C) Sedatif ilaç kullanımı
- D) Aşırı diüretik kullanımı
- E) Spontan bakteriyel peritonit

**Doğru cevap: A**

15. Aşağıdaki ilaçlardan hangisinin oluşturduğu hepatotoksisite, histopatolojik bulguları bakımından non-alkolik steatohepatit ile benzerlik gösterir?

- A) Fenotiazinler
- B) Halotan
- C) Parasetamol
- D) Statinler
- E) **Amiodaron**

**Doğru cevap: E**

16. Aşağıdakilerden hangisi hiperosmolar hiperglisemik sendromun özelliklerinden biri değildir?

- A) Plazma glukozu  $\geq 600$  mg/dL'dir.
- B) Etkif serum osmolalitesi  $\geq 320$  mOsm/kg'dir.
- C) **Serum bikarbonat düzeyi  $< 15$  mEq/L'dir.**
- D) İdrar veya serumda keton genellikle bulunmaz.
- E) Anyon açığı genellikle  $< 12$  mmol'dür.

**Doğru cevap: C**



17. Kemik rezorpsiyonunu inhibe eden hormon aşağıdakilerden hangisidir?

- A) Büyüme hormonu
- B) **Kalsitonin**
- C) Tiroid hormonu
- D) Glukokortikoidler
- E) Prolaktin

**Doğru cevap: B**

18. Yirmi sekiz yaşındaki erkek hasta uygun diyet ve antihipertansiflerini (amlodipin + tiazid + atenolol) yeterli dozda ve düzenli kullanmasına rağmen devam eden hipertansiyon ve halsizlik şikayetleriyle başvuruyor. Soy geçmişinde özellik bulunmuyor. Fizik muayenede kan basıncı: 180/110 mmHg, nabız: 80/dakika, ritmik olarak saptanıyor. Biyokimyasal incelemelerinde potasyum 3,0 mmol/L dışında patolojik bulgu tespit edilmiyor.

**Bu hastada normokalemi sağlandıktan sonra en uygun tanısal yaklaşım aşağıdakilerden hangisidir?**

- A) Salin infüzyon testi
- B) Ekokardiyografi
- C) **Sabah oturur pozisyonda alınan kanda plazma altosteron konsantrasyonu ve plazma renin aktivitesi ölçümü**
- D) Tüm antihipertansifleri kesildikten sonra klinik değerlendirme
- E) Sürrenal görüntüleme

**Doğru cevap: C**

19. Bel ağrısı nedeniyle başvuran hastada yapılan incelemelerde L2 vertebrada litik-destrüktif kitle tespit ediliyor. Serum kreatinin ve kalsiyum seviyeleri ile tam kan sayımı sonuçları normal bulunuyor. Kemik iliği biyopsisinde plazma hücre oranı %5 olan hastanın serum immünfiksasyon elektroforezinde M bandı saptanmıyor.

**Bu hasta için en olası tanı aşağıdaki plazma hücre neoplazilerinden hangisidir?**

- A) Hafif zincir hastalığı
- B) Önemi bilinmeyen monoklonal gamopati
- C) 'Smoldering' miyelom
- D) Multipl miyelom
- E) **Soliter plazmasitom**

**Doğru cevap: E**

20. İki yıl önce mitral kapak replasmanı yapılan 53 yaşındaki hasta, halsizlik nedeniyle başvuruyor. Fizik incelemede solukluk ve prekordiyumda 1°-2° sistolik üfürüm saptanan hastanın laboratuvar tetkiklerinde hemoglobin 9,4 mg/dL, lökosit sayısı: 9.000/mm<sup>3</sup> ve trombosit: 173.000/mm<sup>3</sup> bulunuyor. Periferik yaymada normokromik normositer eritrositler ve şistositler saptanıyor.

**Aşağıdaki laboratuvar bulgularından hangisinin bu hastayla ilişkili olma olasılığı en düşüktür?**

- A) Retikülosit artışı
- B) **Haptoglobulin artışı**
- C) Kemik iliğinde eritroid hiperplazi
- D) İndiriket bilirübin artışı
- E) LDH artışı

**Doğru cevap: B**

21. Oral kavite kanserlerinin etiyolojisinde rol oynayan virus aşağıdakilerden hangisidir?

- A) **İnsan papilloma virusu**
- B) Epstein-Barr virusu
- C) Herpes simpleks virus
- D) İnsan immün yetmezlik virusu
- E) Sitomegalovirus

**Doğru cevap: A**

22. Kırk yaşındaki kadın hasta baş ve gövdesinde ani kızarma, fenalık hissi, şiddetli karın ağrısı ve ishal atakları yakınmalarıyla başvuruyor. Hastaya uygulanan karın ultrasonografide, karaciğerde nodüler lezyonlar saptanıyor.

**Tanı için aşağıdakilerden hangisinin öncelikle ölçülmesi önerilir?**

- A) Serumda kalsitonin
- B) Serumda vazoaktif intestinal peptit
- C) Serum ve idrarda katekolamin metabolitleri
- D) **İdrarda 5-hidroksi indol asetik asit**
- E) İdrarda kortizol

**Doğru cevap: D**

23. Aşağıdaki otoantikordardan hangisi romatoid artrit eren tanısında önemli bir yere sahiptir?

- A) Anti-dsDNA
- B) Anti-Sm
- C) Anti-histon antikoru
- D) Anti-Ro
- E) **Anti-CCP**

**Doğru cevap: E**

24. Yirmi iki yaşındaki kadın hasta hâlsizlik, gece terlemesi ve iş yaparken sol kolunun çabuk yorulup güçsüzleşmesi yakınmalarıyla başvuruyor. Fizik incelemede sağ kolda nabızlar normal ve kan basıncı 180/110 mmHg ölçülürken, solda nabızlar zayıflamış ve kan basıncı 90/55 mmHg ölçülüyor. Laboratuvar incelemesinde eritrosit sedimentasyon hızı: 92 mm/saat ve hemogloblin düzeyi: 11,8 g/dL bulunuyor.

**Bu hasta için en olası tanı aşağıdakilerden hangisidir?**

- A) Behçet hastalığı
- B) ANCA ilişkili vaskülit
- C) Poliarteritis nodosa
- D) **Takayasu arteriti**
- E) Hiperhomosisteinemi

**Doğru cevap: D**

25. Yirmi sekiz yaşındaki erkek hasta bir aydır sol dizinde, iki haftadır sol topuk arkası ve ayak bileğinde ağrı ve şişlik ile bir haftadır devam eden bel ağrısı yakınmalarıyla başvuruyor. İki haftadır gözlerinde kızarıklık ve yanma olduğunu söyleyen hastanın laboratuvar tetkiklerinde lökosit sayısı  $10.000/mm^3$ , eritrosit sedimentasyon hızı: 40 mm/saat, C-reaktif protein 8 mg/dL (normal < 0.8) antinükleer antikor ve romatoid faktör negatif bulunuyor. İdrar mikroskobisinde her alanda 10-15 lökosit ve 3-4 eritrosit saptanıyor.

**Bu hasta için en olası tanı aşağıdakilerden hangisidir?**

- A) Romatoid artrit
- B) Behçet hastalığı
- C) **Reaktif artrit**
- D) Psödogut
- E) Farklılaşmamış bağ dokusu hastalığı

**Doğru cevap: C**

26. **Kombine ilaç tedavisiyle kan basıncı kontrol altına alınamayan bir hastaya dirençli hipertansiyon tanısı koyabilmek için kombinasyonda aşağıdakilerden hangisi mutlaka olmalıdır?**

- A)  $\alpha$ -adrenerjik blokör
- B) Kalsiyum kanal blokörü
- C) **Diüretik**
- D)  $\beta$ -adrenerjik blokör
- E) Anjiyotensin reseptör blokörü

**Doğru cevap: C**

27. Hipertansiyon tanısı konulan ve diğer fizik inceleme bulguları normal olan 24 yaşındaki erkek hastanın serum kreatinin düzeyi: 0,9 mg/dL ve serum potasyum düzeyi: 2,8 mEq/L bulunuyor.

**Plazma renin aktivitesi ve serum aldosteron düzeyi düşük olan bu hasta için en olası tanı aşağıdakilerden hangisidir?**

- A) Gitelman sendromu
- B) Tek taraflı renal arter stenozu
- C) Liddle sendromu
- D) Adrenal adenom
- E) Bartter sendromu

**Doğru cevap: C**

28. Yirmi yaşındaki erkek hasta iki gündür devam eden ağrısız ve kırmızı renkli idrar yapma yakınmasıyla başvuruyor. Daha önce de birkaç kez benzer yakınması olduğu öğrenilen hastanın idrar sedimentinde %80 dismorfik eritrositler görülüyor.

**Bu hastada böbreğin aşağıdaki yapılarından hangisinde patoloji olduğu düşünülür?**

- A) Glomerül
- B) Tübül
- C) İnterstisyum
- D) Renal papilla
- E) Renal pelvis

**Doğru cevap: A**

29. Yetmiş altı yaşındaki kadın hasta; 3 ayda 5 kilo kaybetme, hâlsizlik ve yaygın ağrı yakınmalarıyla başvuruyor. Hastanın fizik muayenesinde, otururken sırt ve belinde ağrı ile hareketlerinde kısıtlanma dışında özellik tespit edilmiyor. Laboratuvar incelemelerinde; eritrosit sedimentasyon hızı 70mm/saat, CRP 40 g/L, serum kalsiyum: 11,2 g/dL, fosfor: 4,1 g/dL, albümin 3,5 g/dL ve kreatinin 2,1 mg/dL saptanıyor.

**Bu hasta için en olası tanı aşağıdakilerden hangisidir?**

- A) Multipl miyelom
- B) Polimiyalji romatika
- C) Vitamin D intoksikasyonu
- D) Hiperparatiroidi
- E) Temporal arterit

**Doğru cevap: A**

30. Yüzünde ve üst ekstremitelerinde koyu eritemli, papüler lezyonları olan hastanın biyopsisinde nekroz içermeyen epitelioid granülom yapıları izleniyor. Hastada tüberkülin testi anerjisi ve anjiyotensin dönüştürücü enzim (ACE) yüksekliği saptanıyor.

**Bu hasta için en olası tanı aşağıdakilerden hangisidir?**

- A) Lupus vulgaris
- B) Tüberkülozis verrukoza kutis
- C) Lenfositoma kutis
- D) Sarkoidozis
- E) Leishmania kutis

**Doğru cevap: D**

### Dahili Küçük Stajlar

31. Pamuk tarlasında işçi olarak çalışan bir ailenin 6 yaşındaki kız çocuğunun sağ yanağında sağlık taraması sırasında 3 cm çapında kırmızı-kahverengi, deriden kabarık ve infiltrate, orta kısmı çökük ve nekrotik krutlu bir nodül saptanıyor. Öyküsünden, kabarıklık ile yaranın 2 ay önce ortaya çıkıp giderek büyüdüğü, hastanın çevresinde de benzer yarası olanların bulunduğu öğreniliyor.

**Bu hasta için en olası tanı ve en uygun tanısal yaklaşım aşağıdakilerin hangisinde birlikte verilmiştir?**

- A) Kutanöz leishmaniazis – Montenegro testi
- B) **Kutanöz leishmaniazis – Lezyondan yayma yapılması**
- C) Lupus vulgaris – Tüberkülin testi
- D) Lupus vulgaris – Histopatolojik inceleme
- E) Behçet hastalığı – Paterji testi

**Doğru cevap: B**

### Dahili Küçük Stajlar

32. Elli yaşındaki kadın hasta; birkaç yıldır devam eden, gece yattığında bacaklarında ortaya çıkan karıncalanma ve tam tarif edemediği acıma benzeri, rahatsızlık verici bir his yakınmasıyla başvuruyor. Hasta bacaklarını hareket ettirmek için dayanılmaz bir istek duyduğunu, bacaklarını hareket ettirdiğinde veya yürüdüğünde bu hissin geçtiğini ama uzandığında kısa süre sonra tekrar başladığını belirtiyor. Bu nedenle uykuya dalmakta çok zorluk çektiğini söylüyor.

**Bu hasta için en olası tanı aşağıdakilerden hangisidir?**

- A) Uykuda periyodik bacak hareketleri
- B) Klodikasyon intermittans
- C) REM uykusu davranış bozukluğu
- D) **Huzursuz bacaklar sendromu**
- E) Fokal sensoryel epileptik nöbet

**Doğru cevap: D**

### Dahili Küçük Stajlar

33. Bir hafta önce başlayıp giderek ilerleyen jeneralize kuvvet kaybı nedeniyle acil servise getirilen 37 yaşındaki hastanın muayenesinde ağır derecede kuadriparezi ve arefleksi dışında anormal bulgu saptanmıyor. Lomber ponksiyonda BOS protein düzeyi orta derecede yüksek bulunuyor. Hastanın 4 hafta önce gastroenterit geçirdiği öğreniliyor.

**Bu hasta için en olası tanı aşağıdakilerden hangisidir?**

- A) **Guillain-Barré sendromu**
- B) Myastenia gravis
- C) Periyodik paralizi
- D) Polimiyozit
- E) Baziler arter oklüzyonu

**Doğru cevap: A**

### Dahili Küçük Stajlar

34. Elli yaşındaki erkek hasta gece karanlıkta yürürken veya ayakta dururken gözlerini kapattığında ortaya çıkan dengehisizlik hissi şikâyetiyle başvuruyor.

**Başka bir yakınması olmayan bu hastadaki patolojinin en olası lokalizasyonu aşağıdakilerden hangisidir?**

- A) Görme sistemi
- B) Kortikospinal traktus
- C) **Derin duyu yolları**
- D) Serebellum
- E) Vestibüler sistem

**Doğru cevap: C**

### Dahili Küçük Stajlar

35. Mahkeme tarafından ceza sorumluluğu değerlendirilmek üzere kliniğe yönlendirilen 24 yaşındaki erkek hastanın öyküsünden, babasının alkol bağımlısı olduğu, lisede disiplin cezasıyla okuldan uzaklaştırıldığı, dolandırıcılık ve çocuklara karşı cinsel suçları da içerecek şekilde çeşitli suçlardan sabıkalı olduğu, hiçbir işte süreklilik sağlayamadığı ve esrar kullandığı öğreniliyor. Hastanın ön kolu üzerinde kendisini yaraladığı gösteren skar izleri ve dövme olduğu görülüyor.

**Bu hasta için en olası tanı aşağıdakilerden hangisidir?**

- A) Antisosyal kişilik bozukluğu
- B) Bağımlı kişilik bozukluğu
- C) Borderline kişilik bozukluğu
- D) Narsistik kişilik bozukluğu
- E) Şizotipal kişilik bozukluğu

**Doğru cevap: A**

### Dahili Küçük Stajlar

36. Akut miyokard enfaktüsü tanısıyla tedavi edilmekte olan yaşlı bir hastada ani bilinç değişikliği, görme halüsinasyonu ve kateterlerini çekip çıkarma şeklinde bir tablo gelişiyor.

**Bu hasta için en olası tanı aşağıdakilerden hangisidir?**

- A) Manik atak
- B) Şizofreni
- C) Depresyon
- D) Sanrısız bozukluk
- E) **Deliryum**

**Doğru cevap: E**

37. On yıldır romatoid artrit tanısıyla izlem ve tedavisi yapılan bir hasta görme kaybı şikâyetiyle doktora başvuruyor.

**Aşağıdaki ilaçlardan hangisinin buna neden olacağı öncelikli olarak düşünülmelidir?**

- A) İndometazin
- B) **Hidroksiklorokin**
- C) Sulfasalazin
- D) Metotreksat
- E) Folik asit

**Doğru cevap: B**

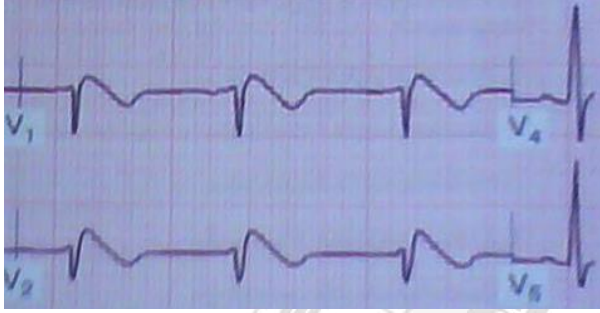
### Dahili Küçük Stajlar

38. Aşağıdakilerden hangisi sigara bağımlılığının tedavisinde ilk tercih edilecek tedaviler arasında yer almaz?

- A) Nikotin cikleti
- B) Bupropion
- C) Vareniklin
- D) Nikotin bandı
- E) **Klonidin**

Doğru cevap: E

39. Yirmi üç yaşındaki erkek hasta senkop nedeniyle acil servise getiriliyor. Fizik muayenesinde herhangi bir patoloji saptanmayan hastanın büyük kardeşinin 42 yaşındayken yatağında ölü bulunduğu öğreniliyor. Hastanın elektrokardiyografisinde V1 ve V2 derivasyonları aşağıdaki gibi görülmektedir.



Bu hasta için en olası tanı aşağıdakilerden hangisidir?

- A) Uzun QT sendromu
- B) **Brugada sendromu**
- C) Erken repolarizasyon sendromu
- D) Kısa QT sendromu
- E) Katekolaminerjik polimorfik ventriküler taşikardi

Doğru cevap: B

### Dahili Küçük Stajla

40. Salivasyon, lakrimasyon, diaforez, kusma, ürinyasyon, defakasyon, bronkore, kas fasikülasyonları ve güçsüzlük fizik muayene bulgularıyla karakterize zehirlenme tipi aşağıdakilerden hangisidir?

- A) Sempatomimetik
- B) **Kolinergik**
- C) Antikolinergik
- D) Serotonergik
- E) Halüsinojenik

Doğru cevap: B

### Dahili Küçük Stajlar

41. Yetmiş sekiz yaşındaki erkek hastanın posteroanterior göğüs radyografisinde, sol akciğer alt zonda kalp konturunu silen, içinde hava bronkogramları izlenen 5 cm büyüklüğünde homojen radyoopasite saptanıyor.

**Bu hasta için en olası tanı aşağıdakilerden hangisidir?**

- A) Atelektazi
- B) Hematom
- C) Major fissürde plevral efüzyon
- D) Pnömoni
- E) Hamartom

**Doğru cevap: D**

### Dahili Küçük Stajlar

42. Yetmiş altı yaşındaki erkek hasta şiddetli karın ağrısı şikâyetiyle acil servise başvuruyor. Bir gün önce kolonoskopi yaptırdığı öğrenilen hastanın fizik muayenesinde akut karın bulguları saptanıyor.

**Bu hastada ilk yapılması gereken görüntüleme yöntemi aşağıdakilerden hangisidir?**

- A) Ayakta direkt karın grafisi
- B) Karın ultrasonografisi
- C) Baryumlu kolon grafisi
- D) Karın bilgisayarlı tomografisi
- E) Karın manyetik rezonans görüntüleme

**Doğru cevap: A**

### PEDİATRİ

43. Çocuk sağlığı izlemine getirilen 26 aylık bir bebeğin öyküsündeki hangi özellik kan basıncı ölçümünü gerekli hâle getirmez?

- A) Yoğun bakım gerektiren prematürite öyküsü
- B) Bilinen bir ürolojik malformasyonun varlığı
- C) Konjenital kalp hastalığı
- D) İlk kez idrar yolu enfeksiyonu geçirmesi
- E) Ailede konjenital böbrek hastalığı öyküsü

**Doğru cevap: D**

44. Sekiz yaşındaki çocuk, 2 gün önce sol kolundan bir sokak köpeğinin ısırması nedeniyle getiriliyor. Çocuğun bu olaydan önce tamamen sağlıklı olduğu ve hiç kuduz aşısı olmadığı öğreniliyor.

**Bu çocukla ilgili en uygun yaklaşım aşağıdakilerden hangisidir?**

- A) Sadece kuduz aşısı yara çevresine yapılır.
- B) Sadece kuduz aşısı sağ deltoid kasa yapılır.
- C) Kuduz aşısı sağ deltoid kasa yapılır, yara çevresine kuduz immünoglobulini uygulanır.
- D) Kuduz aşısı ve kuduz immünoglobulini yara çevresine uygulanır.
- E) Kuduz aşısı sağ gluteal bölgeye yapılır, yara çevresine kuduz immünoglobulini uygulanır.

**Doğru cevap: C**



45. Üç buçuk yaşındaki erkek çocuk, annesine istediğini yaptıramadığında bağırdığı, elindeki fırlattığı, tekmeler attığı attığı ve başını yere vurduğu için getiriliyor

**Bu çocuğa yaklaşım ile ilgili aşağıdakilerden hangisi yanlıştır?**

- A) Çocuğa daha az "hayır" demek doğrultusunda önlemler almak  
B) Çocuğun öfkesi arttığında dikkatini başka şeylere yönlendirmek  
C) Çocuğun kendine ve çevreye zarar vermeyeceği şekilde fiziksel ortam düzenlemesi yapmak  
D) Çocuğa yetenekleri dâhilinde yapabileceği alternatif şeyleri göstermek  
E) **Öfke nöbeti sırasında çocuğu yalnız bırakmak**

**Doğru cevap: E**

46. İki yaşındaki erkek bebek bacaklarındaki eğrilik şikâyetiyle getiriliyor. Öyküsünden, 18 aya kadar anne sütü aldığı, D vitamini desteği verilmediği ve yeterli gün ışığı almadığı öğreniliyor. Boyu 10-25 persentilde ölçülen hastanın fizik muayenesinde, raşidik rozari ile el ve ayak bileklerinde genişleme olduğu saptanıyor.

**Bu çocukta nütrisyonel vitamin D eksikliğine bağlı raşitizm nedenlerinin araştırılmasında aşağıdakilerden hangisinin yeri yoktur?**

- A) Serum kalsiyum düzeyi  
B) Serum fosfor düzeyi  
C) Serum parathormon düzeyi  
D) **Serum magnezyum düzeyi**  
E) 25 hidroksi D vitamini düzeyi

**Doğru cevap: D**

47. On üç yaşındaki kız çocuk, 4 gündür gittikçe artarak devam eden ağır vajinal kanama nedeniyle başvuruyor. İlk kez adet gördüğü öğrenilen hastanın fizik muayenesinde solukluğu ve taşikardisi olduğu saptanıyor.

**Bu hastanın ilk laboratuvar değerlendirmesinde aşağıdaki incelemelerden hangisine gerek yoktur?**

- A) Kanama zamanı  
B) **Östrojen düzeyi**  
C) Trombosit sayısı  
D) Hemoglobin düzeyi  
E) von-Willebrand faktör düzeyi

**Doğru cevap: B**

48. Yenidoğan tarama programı ile geri çağırılan 13 günlük bebekte guatr ve hipotiroidizm saptanıyor.

**Bu bebekte aşağıdakilerden hangisinin görülme olasılığı yoktur?**

- A) İyodun organifikasyon bozukluğu  
B) Pendred sendromu  
C) İyot eksikliği  
D) **Tiroid disgenezisi**  
E) İyot transport bozukluğu

**Doğru cevap: D**

49. Aşağıdakilerden hangisi, üre döngüsü bozukluğu olan bir çocukta akut hiperamonemi durumunun tedavisinde uygulanmaz?

- A) Glukoz alımının kısıtlanması
- B) Protein alımının kısıtlanması
- C) Sodyum benzoat uygulaması
- D) Sodyum fenilasetat uygulaması
- E) L-arjinin uygulaması

Doğru cevap: A

50. Yenidoğan resüsütasyonu sırasında ilaç verilmesi gerektiğinde öncelikle tercih edilmesi gereken damar yolu aşağıdakilerden hangisidir?

- A) El üstündeki periferik venler
- B) Umbilikal arterler
- C) İnternal juguler ven
- D) **Umbilikal ven**
- E) Kafadaki periferik venler

Doğru cevap: D

51. Doğum sonrası resüsütasyon gereksinimi olan bir bebekte aşağıdakilerden hangisi ilk uygulamalar arasında yer almaz?

- A) Taktil uyarma
- B) Hava yollarının temizlenmesi
- C) Kalp hızının değerlendirilmesi
- D) Kurutma ve ısıtma
- E) **Endotrakeal entübasyon**

Doğru cevap: E

52. Dokuz aylık kız bebek, 3 gündür devam eden ishal ve kusma şikâyetleriyle getiriliyor. Fizik muayenesinde genel durumu kötü olan bebekte ağır dehidratasyon saptanıyor.

**Bu hastanın yönetiminde yapılması gereken ilk uygulama aşağıdakilerden hangisidir?**

- A) **30 dakika içinde 20 mL/kg izotonik sıvıyla intravenöz yükleme yapmak**
- B) Kan şekeri ve sodyum-potasyum düzeyine bakmak
- C) İdrar dansitesi ve böbrek fonksiyonlarına bakmak
- D) Hemen intravenöz 10 mL/kg %10 dekstroz vermek
- E) Kan gazına bakıp ağır asidoz için 30 dakikada bir bikarbonat infüzyonu yapmak

Doğru cevap: A

53. Çocuklardaki kafa travmasıyla ilgili aşağıdaki ifadelerden hangisi yanlıştır?

- A) Oluşan travmaların çok büyük bir oranı künt özelliktedir.
- B) Kranial kırık erişkinlere göre daha sık görülür.
- C) Glasgow koma skoru 13-15 arasında olanlarda genellikle vital bulgularda anormallik saptanmaz.
- D) Bilinç kaybının 5 dakikadan uzun sürmesi hastada ağır kafa travması olduğunu düşündürmelidir.
- E) **Birkaç gün içinde postkonküzyon nöbeti görülürse tekrarlayan nöbetler için prognostik öneme sahiptir.**

Doğru cevap: E

54. Yedi yaşındaki erkek çocuk 3 gündür devam eden 38,5 °C'ye kadar yükselen ateş, boğaz ağrısı, hâlsizlik ve boynunda şişme şikâyetleriyle getiriliyor. Daha önce hiçbir şikâyeti olmadığı öğrenilen hastanın fizik muayenesinde farinks ve tonsillerin hiperemik olduğu servikal ve inguinal lenfadenopatileri olduğu saptanıyor. Dalak sol kosta altında 2 cm ele geliyor. Monospot testi pozitif sonuç veriyor.

**Bu hasta için en uygun yaklaşım aşağıdakilerden hangisidir?**

- A) Asiklovir tedavisi
- B) Amoksisilin tedavisi
- C) Gansiklovir tedavisi
- D) **Semptomatik tedavisi**
- E) Sidofovir tedavisi

**Doğru cevap: D**

55. Aşağıdakilerden hangisi özellikle *Streptococcus pneumoniae* invaziv enfeksiyonları için yüksek risk grubunda değildir?

- A) Orak hücreli anemi hastaları
- B) HIV pozitif hastalar
- C) **Yenidoğanlar**
- D) Kohlear implant uygulananlar
- E) Nefrotik sendromlu hastalar

**Doğru cevap: C**

56. Aşağıdaki tüberküloz formlarının hangisinde kortikosteroid tedavisi genel olarak yer almaz?

- A) Tüberküloz menejit
- B) Endobronşiyal tüberküloz
- C) Miliyer tüberküloz
- D) Tüberküloz perikardit
- E) **Kütanöz tüberküloz**

**Doğru cevap: E**

57. Aşağıdakilerden hangisi, astımın patolojik bulgusu olan hava yolu obstrüksiyonunu doğru olarak açıklar?

- A) **Düz kas spazmı – Bronş duvarında ödem ve inflamasyon – Mukus salgısında artış**
- B) Düz kas spazmı – Alveollerde sıvı toplanması – Mukus salgısında artış
- C) İnterstisyel fibrozis – Bronş duvarında ödem ve inflamasyon – Mukus salgısında artış
- D) İnterstisyel fibrozis - Alveollerde sürfaktan eksikliği – Bronş duvarında ödem ve inflamasyon
- E) Bronş duvarında ödem ve inflamasyon – Bronşiektazi – Mukus tıkaçları

**Doğru cevap: A**

58. Aşağıdakilerden hangisinde lenfosit apoptozisini düzenleyen genlerde defekt vardır?

- A) Wiskott – Aldrich sendromu
- B) IPEX sendromu
- C) Hiper IgE sendromu
- D) **Otoimmün lenfoproliferatif sendrom**
- E) Hiper IgM sendromu

**Doğru cevap: D**

59. Hastanede normal spontan vajinal yolla, zamanında 3200 g doğan ve sadece anne sütüyle beslenen 11 haftalık bebek konvülsiyon geçirme ve bilinç kapanıklığı nedeniyle getiriliyor. Öyküsünde bir yakınma belirtilmeyen ve bir önceki gün yapılan muayenesi normal ve vücut ağırlığı 4950 g olan bebeğin kranial ultrasonografisinde intrakranial kanama saptanıyor.

**Bu bebek için en olası aşağıdakilerden hangisidir?**

- A) Kolestatik karaciğer hastalığı
- B) Malabsorbsiyon
- C) **Geç tip K vitamini eksikliği**
- D) Malnütrisyon
- E) Biliyer atrezi

**Doğru cevap: C**

60. Aşağıdaki anemilerin hangisinde retikülosit artışı gözlenmez?

- A) Herediter sferositoz
- B) **Diamond-Blackfan anemisi**
- C) Orak hücreli anemi
- D) Pirüvat kinaz enzim eksikliği
- E) Otoimmün hemolitik anemi

**Doğru cevap: B**

61. Çocukluk çağı Hodgkin lenfomasında tanımlanan B semptomlarıyla ilgili aşağıdaki ifadelerden hangisi yanlıştır?

- A) Nedeni açıklanamayan  $38^{\circ}\text{C}$ 'nin üstünde oral ateş mevcuttur.
- B) **Kemik ağrısı vardır.**
- C) Son 6 ayda toplam kilonun %10'undan fazlası kaybedilmiştir.
- D) İç çamaşır değiştirmeyi gerektirecek kadar gece terlemesi vardır.
- E) Riske dayalı tedavi planlamasında önem taşır.

**Doğru cevap: B**

62. Çarpıntı yakınmasıyla gelen ve EKG'de kalp hızı: 220/dakika hesaplanan ve dar QRS görülen bir hastada ilk tercih edilecek ilaç aşağıdakilerden hangisidir?

- A) **Adenozin**
- B)  $\beta$ -blokör
- C) Magnezyum sülfat
- D) Kalsiyum glukonat
- E) Amiodaron

**Doğru cevap: A**

63. Fallot tetralojisinde görülen paroksizmal hipersiyanotik atak ile ilgili aşağıdaki ifadelerden hangisi yanlıştır?

- A) Atak sırasında hızlı ve derin solunum ortaya çıkar.
- B) **Sistolik üfürümün şiddeti artar.**
- C) Şiddetli ağlama hipersiyanotik atağa neden olabilir.
- D) Atak sonrası, konvülsiyon ve hemiparezi görülebilir.
- E)  $\beta$ -adrenerjik blokaj için propranolol kullanılabilir.

**Doğru cevap: B**

64. Aşağıdakilerden hangisi çocukluk yaş grubunda kabızlık nedenlerinden biri değildir?

- A) Spina bifida
- B) Hipotiroidizm
- C) Kurşun zehirlenmesi
- D) Botulizm
- E) **Noroblastom**

**Doğru cevap: E**

65.

- I. Sindirilemeyen karbonhidratların kolundaki bakteriler tarafından fermentasyona abdominal distasyona ve dışkı pH'sinde azalmaya neden olur.
- II. Ekzokrin pankreas yetersizliği yağ malabsorpsiyonuna neden olur.
- III. Protein malabsorpsiyonu olan hastalara A, D, E, K vitaminleri verilmelidir.
- IV. Süt çocuklarında malabsorpsiyona eşlik eden pişik nedeni yağ malabsorpsiyonudur.
- V. Erişkin tip hipolaktazya çocuklarda da görülür.

**İntestinal sindirim ve absorpsiyon fonksiyonlarıyla ilgili yukarıdaki ifadelerden hangileri doğrudur?**

- A) I ve IV
- B) III ve V
- C) **I, II ve V**
- D) II, IV ve V
- E) III, IV ve V

**Doğru cevap: C**

66. Ağır hiponatremi saptanan bir çocukta hiponatreminin hızlı düzeltilmesine bağlı gelişebilecek en korkulan komplikasyon aşağıdakilerden hangisidir?

- A) Beyin ödemi
- B) Dural sinüs trombozu
- C) **Santral pontin miyelinozis**
- D) İntraparankimal kanama
- E) Kafa içi basınç artışı

**Doğru cevap: C**

67. Dokuz yaşındaki kız çocuğu 15 gün önce gelişen yüksek ateş ve boğaz ağrısı sonrası idrarda azalma, kanlı idrar ve göz kapaklarında ödem şikâyetleriyle getiriliyor. Fizik muayenesinde kan basıncı yüksek ölçülen hastaya, hesaplanan idame sıvısından %25 daha fazla sıvı veriliyor.

**Bu hastada gelişebilecek mortalitenin en olası nedeni aşağıdakilerden hangisidir?**

- A) Hipernatremi
- B) **Akciğer ödemi ve kalp yetmezliği**
- C) Ağır metabolik asidoz
- D) Hipokalsemik konvülsiyon
- E) Hipokalemi

**Doğru cevap: B**

68. İki yaşındaki kız çocuk, sabahları yürümekte güçlük ve sağ ayak bileğinde şişlik yakınmalarıyla getiriliyor. Öyküsünden son 2 aydır sabah tutukluğu ve eklem şişliği olduğu öğreniliyor. Fizik muayenesinde belirgin artrit dışında bir bulguya rastlanmıyor.

**Bu hastada aşağıdaki laboratuvar incelemelerinden hangisi tanıya en fazla katkıda bulunur?**

- A) Eritrosit sedimentasyon hızı
- B) **Antinükleer antikor**
- C) C-reaktif protein düzeyi
- D) Antistreptolizin O
- E) Romatoid faktör

**Doğru cevap: B**

69. On beş yaşındaki kız hasta, sabah uandıktan hemen sonra yaklaşık 10 dakika kadar süren tüm vücutta kasılma, çenesinde kilitlenme, altına idrar kaçırma şikâyetleriyle başvuruyor. Öyküsünden, daha önce benzer bir olay yaşamadığı ancak birkaç aydır yorulduğunda, uykusuz kaldığında el ve kollarda sıçramaların olduğu öğreniliyor.

**Bu hasta için aşağıdaki ön tanı ve tedavi eşleştirmelerinden hangisi doğrudur?**

- A) **Juvenil miyoklonik epilepsi – Valproik asit**
- B) Sekonder jeneralize tonik – klonik nöbet - Karbamazepin
- C) Jeneralize tonik – klonik nöbet – Difenil hidantoin
- D) Kompleks parsiyel nöbet – Lamodrigin
- E) Lennox-Gastaut sendromu – ACTH

**Doğru cevap: A**

70. On yaşındaki kız çocuğu, son altı aydır giderek artan konuşma güçlüğü şikâyetiyle getiriliyor. Fizik muayenesinde yüz mimiklerinde azalma ve yürürken distoni olduğu gözleniyor. Laboratuvar incelemesinde Coombs negatif hemolitik anemi bulguları ve karaciğer fonksiyon testlerinde bozulma saptanıyor.

**Bu hasta için en olası tanı aşağıdakilerden hangisidir?**

- A) Subakut sklerozan panensefalit
- B) **Wilson hastalığı**
- C) Friedreich ataksisi
- D) Epstein – Barr virus enfeksiyonu
- E) Spinocerebellar ataksi

**Doğru cevap: B**

71. Aşağıdakilerden hangisi mitokondriyal genomun (mtDNA) özelliklerinden biri değildir?

- A) Heteroplazmi
- B) Homoplazmi
- C) Maternal kalıtım
- D) **Paternal kalıtım**
- E) Replikatif segregasyon

Doğru cevap: D

### Cerrahi Küçük Stajlar

72. Kolobom aşağıdaki dokuların hangisinde görülmez?

- A) Göz kapağı
- B) **Sklera**
- C) Kornea
- D) Lens
- E) Koroid

Doğru cevap: B

### GENEL CERRAHİ

73. Aşağıdakilerden hangisi cerrahi hastanın enteral beslenmesine kontrendikasyon oluşturmaz?

- A) Paralitik ileus
- B) Mekanik bağırsak tıkanıklığı
- C) **Yedi günden fazla enteral beslenme gerekliliği**
- D) Yaygın peritonit
- E) Sindirim sisteminde yaygın iskemi

Doğru cevap: C

74. Enteral beslenme tedavisi yapılan genel durumu stabil bir hastada aşağıdakilerden hangisinin günlük takibi gerekir?

- A) Elektrolitler
- B) Tam kan sayımı
- C) Üre ve kreatinin
- D) **Dışkı**
- E) Vücut ağırlığı

Doğru cevap: D

75. Vücut kitle indeksi 41 olan 42 yaşındaki kadın hasta, açık kolesistektomi ameliyatı geçiriyor. Ameliyatın 36. saatinde başlayan ve yaklaşık 4 saat süren  $37,8^{\circ}\text{C}$ 'ye varan vücut sıcaklığı ve 115/dakikaya çıkan taşikardisi olan hastanın bu dönemde solunumu takipneik seyrediyor. Fizik muayenede sağ akciğer orta kesiminde duyulan kreptan raller dışında anormallik saptanmıyor. Derin inspirium egzersizleri ve mobilizasyon ile bulguları geriliyor.

**Kan gazı, idrar ve kan tahlilleri de normal olarak değerlendirilen bu hastada en olası tanı aşağıdakilerden hangisidir?**

- A) Atelektazi
- B) Pulmoner emboli
- C) Akut hepatik nekroz
- D) Pnömoni
- E) Safra yolları yaralanmasına bağlı safra kaçağı

**Doğru cevap: A**

76. Aşağıdaki kristaloid solüsyonlarından hangisinin yüksek oranda verilmesiyle hiperkloremik metabolik asidoz gelişebilir?

- A) Hidrosietil nişasta
- B) Ringer laktat
- C) %5 dekstroz
- D) %5 dekstrozlu %0,45 NaCl solüsyonu
- E) %0,9 NaCl solüsyonu

**Doğru cevap: E**

77. Sağlıklı bireylerde glutamin metabolizması ve fonksiyonları ile ilgili aşağıdaki ifadelerden hangisi yanlıştır?

- A) Esansiyel bir amino asittir.
- B) Glutasyon prekürsörüdür.
- C) Lenfosit ve makrofajlar için önemli bir enerji kaynağıdır.
- D) Enterosit fonksiyonunu korur.
- E) Vücuttaki glutamin depolarının yaklaşık %75'i iskelet kasında bulunur.

**Doğru cevap: A**

78. Altmış beş yaşındaki erkek hasta, son bir aydır devam eden kilo kaybı ve son on gündür giderek artan sıklıkta kusma şikâyetleriyle başvuruyor. Fizik muayenesinde epigastriyumda klepotaj alınması üzerine nazogastrik tüp takılarak üç gün süreyle mide dekomprese ediliyor. Gastroskopisinde mide çıkışını tıkayan tümöral kitle ve dilate mide izleniyor. Bağırsak sesleri de hipoaktif olan hastada üçüncü gün kas güçsüzlüğü, solunum depresyonu ile birlikte EKG'de T inversiyonu, QRS uzaması ve U dalgaları gözleniyor?

**Bu hastada en olası elektrolit dengesizliği aşağıdakilerden hangisidir?**

- A) Hipokalsemi
- B) Hipokalemi
- C) Hiperkloremi
- D) Hipermağnezemi
- E) Hiponatremi

**Doğru cevap: B**



## Cerrahi K. S

79. Darp sonrası acil servise getirilen 32 yaşında erkek hastanın fiziki muayenesinde bilincinin bulanık olduğu görülüyor. Hastanın ağrılı uyarılara göz yanıtı olduğu, sözel açıdan konfüzyonu olduğu, emirlere uymadığı fakat ağrıyı lokalize edebildiği anlaşılıyor.

**Bu hastada Glasgow koma skoru kaçtır?**

- A) 12
- B) 11
- C) 10
- D) 9
- E) 8

**Doğru cevap: B**

80. Yirmi sekiz yaşında, 38 haftalık gebe kadın planlı sezeryan operasyonu için genel anestezi alıyor. Anne ve bebek açısından sorunsuz cerrahi sonrası servise kabul edilen hastanın hemoglobin düzeyi <7 g/dL olduğu için transfüzyon kararı alınıyor. Grup ve Rh'si uygun 1 ünite eritrosit süspansiyonu bittikten 2 saat sonra hastada ani başlayan dispne, taşikardi, ateş, takipne, hipoksemi (SpO<sub>2</sub><%90) için açık yüz maskesiyle 10 L/dakika oksijen (FiO<sub>2</sub>≈%50) desteğine başlanıp akciğer grafisi çekiliyor. Grafide "buzlu cam" benzeri homojen infiltrasyon görülüyor. Arter kan gazında Po<sub>2</sub>:82 mmHg bulunuyor.

**Bu hastada en olası ön tanı aşağıdakilerden hangisidir?**

- A) Amnion embolisi
- B) Pulmoner tromboemboli
- C) Anestezi sonrası atelektazi
- D) **Transfüzyon ilişkili akut akciğer hasarı**
- E) Kan transfüzyonuna bağlı hipersensitivite reaksiyonu

**Doğru cevap: D**

81. Yanık nedeniyle yoğun bakım ünitesinde entübe şekilde takip edilen ve 15 günden beri parenteral yolla beslenen hastanın ateşi yükseliyor ve laboratuvar incelemesinde lökositoz, alkalin fosfataz ve bilirubin yüksekliği tespit ediliyor.

**Bu hastada öncelikli düşünülmesi gereken hastalık aşağıdakilerden hangisidir?**

- A) Akut biliyer pankreatit
- B) Kronik taşlı kolesistit
- C) **Akalküloz kolesistit**
- D) Peptik ülser
- E) Duodenumdo divertikülit

**Doğru cevap: C**

82. Aşağıdakilerden hangisi hastaya karaciğer nakline engel durumlardan biri değildir?

- A) Aktif alkol kullanımı
- B) **Kronik hepatit C enfeksiyonu + hepatoselüler karsinom**
- C) Metastatik hepatoselüler karsinom
- D) Kolon kanserinin karaciğer metastazı
- E) İleri pulmoner hipertansiyon

**Doğru cevap: B**

83. Elli yaşındaki postmenopozal bir kadında sol meme üst dış kadranda 15 mm boyutunda kitle saptanıyor.

**Tru-cut biyopsi sonucu invaziv ductal karsinom olarak bildirilen ve klinik olarak aksillada metastaz saptanmayan hasta için en uygun tedavi yöntemi aşağıdakilerden hangisidir?**

- A) Modifiye radikal mastektomi
- B) Basit mastektomi + radyoterapi
- C) **Parsiyel mastektomi + santinal lenf nodubiyopsisi + radyoterapi**
- D) Geniş lokal eksizyon + radyoterapi
- E) Geniş lokal eksizyon

**Doğru cevap: C**

84. Kırk beş yaşındaki diyabetik kadın hastada sağ meme başı çevresinde kızarıklık ve ağrı ortaya çıkıyor. Hâlen emzirmeyen hastanın muayenesinde lokal ısı artışı ve hassasiyet tespit ediliyor. Daha önce 2 kez benzer bir tablo tarifleyen ve uzun süre sigara içen hastanın meme ultrasonografisinde duktal ektazi saptanıyor.

**Bu hasta için en olası tanı ilk yapılması gereken aşağıdakilerden hangisidir?**

- A) Meme apsesi - Drenaj
- B) **Periduktal mastit – Antibiyotik tedavisi + drenaj**
- C) İnflamatuvar meme kanseri – Meme biyopsisi
- D) Sebace kist - Eksizyon
- E) Dermatit – Topikal steroid tedavisi

**Doğru cevap: B**

85. **Aşağıdaki hastalıkların hangisinde 24 saatlik idrarda ölçülen katekolamin düzeyi tanısal değer taşır?**

- A) **Feokromositoma**
- B) Aldosteronoma
- C) İnsülinoma
- D) Cushing sendromu
- E) Gastrinoma

**Doğru cevap: A**

86. **Aşağıdaki durumların hangisinde tiroid istmusuna yönelik kama (wedge) rezeksiyonu şeklindeki bir cerrahi tedavi uygulanabilir?**

- A) Hashimoto tiroiditi
- B) Subakut granümatöz tiroidit
- C) **Riedel tiroiditi**
- D) Sessiz tiroidit
- E) Soliter toksik adenom

**Doğru cevap: C**

87. **Aşağıdakilerden hangisi primer hiperparatiroidizm tanısını desteklemez?**

- A) Serum kalsiyum düzeyinde artma
- B) Serum parathormon düzeyinde artma
- C) **Serum klor düzeyinde azalma**
- D) Serum fosfat düzeyinde azalma
- E) Serum klor/fosfat oranında artma

**Doğru cevap: C**

88.

- I. Gastrointestinal tümörler içinde %22 oranında görülür.
- II. En sık görülen histopatolojik tipler karsinoid tümör ve adenokanserdir.
- III. İleri yaşta görülür.

**İnce bağırsak kanseri ile ilgili yukarıdaki ifadelerden hangileri doğrudur?**

- A) Yalnız I
- B) I ve II
- C) I ve III
- D) **II ve III**
- E) I, II ve III

**Doğru cevap: D**

89. **Aşağıdakilerden hangisi postgastrektomi sendromlarından biri değildir?**

- A) Dumping sendromu
- B) Alkalen reflü gastrit
- C) Efferent loop sendromu
- D) Roux staz sendromu
- E) **Mirizzi sendromu**

**Doğru cevap: E**

90. **Zollinger-Ellison sendromunda aşırı salgılanan hormon aşağıdakilerden hangisidir?**

- A) **Gastrin**
- B) İnsülin
- C) Glukagon
- D) Somatostatin
- E) Vazoaktif intestinal peptid

**Doğru cevap: A**

91. **Polipektomi ile bütünlüğü korunarak çıkarılan ve patolojik inceleme sonucu malign olarak bildirilen bir kolon polipinde aşağıdaki durumların hangisinde lokal rekürrens ve metastaz riski en düşüktür?**

- A) Lenfovasküler invazyon varlığı
- B) Histolojik olarak kötü diferansiyasyonun olması
- C) Polipin 2 cm'den büyük olması
- D) Sesil polipte invaziv karsinom olması
- E) **Saplı polipte invaziv karsinomun polipin baş kısmında saptanması**

**Doğru cevap: E**

**92.**

- I. Sıklıkla litotomi pozisyonunda saat 6 hizasında bulunur.
- II. Papilla, fissür ve nöbetçi pili olmak üzere üç komponenti vardır.
- III. Tedavide öncelikle sıcak oturma banyosu, posalı gıda alımı önerilmeli ve defekasyon alışkanlığı düzenlenmelidir.
- IV. Cerrahi tedavide eksternal sfinkterotomi önerilmektedir.

**Anal fissürlerle ilgili yukarıdaki ifadelerden hangileri yanlıştır?**

- A) Yalnız I
- B) Yalnız III
- C) **Yalnız IV**
- D) I ve II
- E) III ve IV

**Doğru cevap: C**

**93. Aşağıdaki klinik durumların hangisinde kolonoskopi yapılması kontraendikedir?**

- A) Açıklanamayan rektal kanama
- B) Açıklanamayan demir eksikliği anemisi
- C) İnflamatuvar bağırsak hastalığı
- D) İleri hasta yaşı
- E) **Fulminant kolit**

**Doğru cevap: E**

**94. Aşağıdakilerden hangisi non-okluziv mezenter iskemi nedeni olarak öncelikle düşünülmez?**

- A) Konjestif kalp yetmezliği
- B) Şok
- C) Digoksin kullanımı
- D) **Kronik atrial fibrilasyon**
- E) Vazopresör ajanların verilmesi

**Doğru cevap: D**

**95. Aşağıdakilerden hangisi kronik intestinal psödoobstrüksiyonun nedenleri arasında yer almaz?**

- A) **Sekonder peritonit**

- B) Visseral miyopatiler
- C) Amiloidoz
- D) Kollajen vasküler hastalıklar
- E) Radyasyon enteriti

**Doğru cevap: A**

**96. Kasık fitikleri ile ilgili aşağıdaki ifadelerden hangisi doğrudur?**

- A) Kadınlarda daha sık görülür.
- B) Kadınlarda en sık görülen kasık fitiği, femoral fitiktir.
- C) **Femoral fitiklerin strangülasyon riski diğer kasık fitiklerine göre daha yüksektir.**
- D) İndirekt inguinal fitikler sol tarafta daha sık görülür.
- E) Erkeklerde en sık direkt inguinal fitik görülür.

**Doğru cevap: C**

**97. Aşağıdaki hastalıklardan hangisi fitik oluşumuyla ilgili değildir?**

- A) Osteogenezis imperfekta
- B) Ehlers-Danios sendromu
- C) Marfan sendromu
- D) Polikistik böbrek hastalığı
- E) **Muir-Torre sendromu**

**Doğru cevap: E**

**98.**

- I. İnguinal ligament – İnguinal herni
- II. Cooper ligamenti – Femoral herni
- III. Arkuat ligament – Spiegel herni
- IV. Linea semilunaris – Umbilikal herni

**Yukarıdaki anatomik oluşum ve patolojik durum eşleştirmelerinden hangileri yanlıştır?**

- A) Yalnız I
- B) Yalnız III
- C) **Yalnız IV**
- D) I ve III
- E) II ve III

**Doğru cevap: C**

**99. Karın ön duvarında şişkinlik nedeniyle başvuran ve geçirilmiş bir karın ameliyatı öyküsü bulunmayan 56 yaşındaki erkek hastanın muayenesinde, karın ön duvarı orta hatta öksürmekle ve yatar pozisyondan öne doğrulmakla bombeleşme olduğu görülüyor.**

**Hastadaki bu klinik tabloyla ilgili aşağıdaki ifadelerden hangisi yanlıştır?**

- A) Konjenital olabilir.
- B) Geç yaşta gebe kalan kadınlarda daha sık görülür.
- C) Yaş ve obezite, gelişiminde etken olabilir.
- D) **Mutlaka cerrahi olarak tedavi edilmelidir.**
- E) Cerrahi tedavisinde plikasyon uygulanır.

**Doğru cevap: D**

**100.**

- I. Gelişmekte olan ülkelerde daha fazla görülür ve sıklıkla tektir.
- II. Biliyer sistem patolojileri ve portal vene drene olan organlardaki inflamatuvar patolojiler ana nedenlerdir.
- III. Hastaların bir kısmında sebep bulunamaz.
- IV. Tedavisi öncelikle cerrahidir.

**Piyojenik karaciğer apseleriyle ilgili yukarıdaki ifadelerden hangileri doğrudur?**

- A) I ve II
- B) **II ve III**
- C) I ve IV
- D) III ve IV
- E) I, II, III ve IV

**Doğru cevap: B**

**101.** Kırk beş yaşındaki kadın hasta, 4 gündür devam eden karın sağ üst kesiminde ağrı, bulantı ve ateş şikâyetleriyle acil servise başvuruyor. Bir ay önce yapılan ultrasonografisinde safra kesesinde taş saptanan hastanın fizik muayenesinde vücut sıcaklığı: 38,8 °C, nabız: 100/dakika olarak bulunuyor. Sağ hipokondriumda hassasiyet saptanan hastada defans ve rebound bulunmuyor. Lökosit sayısı 16.000/mm<sup>3</sup> olan hastada AST, ALT ve bilirübin değerleri minimal yükselmiş bulunuyor.

**Bu hastada aşağıdakilerden hangisi öncelikle düşünölmelidir?**

- A) Fokal nodöler hiperplazi
- B) Adenomatosis
- C) Metastatik kanser
- D) Hepatoselöler kanser
- E) **Piyojenik karaciğer apsesi**

**Doğru cevap: E**

**102.** Akut taşlı kolesistit tanısıyla laparoskopik kolesistektomi uygulanan 45 yaşındaki kadın hasta operasyon sonrası 1. günde taburcu ediliyor. On dört gün sonra karın ağrısı, bulantı, kusma ve ateş şikâyetleriyle acil servise getiriliyor. Fizik incelemede vücut sıcaklığı: 37,6 °C nabız: 90/dakika ölçölüyor. Karnın tüm kadrantlarında hassasiyet, defans ve rebound saptanıyor. Lökosit sayısı: 13.000/mm<sup>3</sup> ve serum total bilirübin: 5 mg/dL bulunuyor. Abdominal ultrasonografide bağırsak ansları arasında yaygın serbest sıvı saptanıyor.

Bu hasta için en olası tanı aşağıdakilerden hangisidir?

- A) Benign biliyer darlık
- B) **Safra yolu yaralanması**
- C) Piyojenik karaciğer apsesi
- D) Biliyer pankreatit
- E) Kolanjiyohepatit

Doğru cevap: B

103. Pankreatikoduodenektomi ameliyatı sonrası en sık görülen morbidite aşağıdakilerden hangisidir?

- A) Pankreas fistülü gelişmesi
- B) Ekzokrin yetmezlik gelişmesi
- C) Karın içi apse oluşması
- D) Safra kaçağı gelişmesi
- E) **Mide boşalmasında gecikme**

Doğru cevap: E

104. İdyopatik trombositopenik purpura nedeniyle splenektomi yapılan 25 yaşındaki kadın hastanın trombosit değerleri ameliyattan 3 ay sonra düşmeye başlıyor.

Bu hastada altta yatan sorunu aydınlatmak için yapılacak en güvenilir tetkik aşağıdakilerden hangisidir?

- A) Kemik iliği biyopsisi
- B) Karın bilgisayarlı tomografisi
- C) Tanrısal laparoskopi
- D) Pozitron emisyon tomografisi
- E) **Teknesyum-99m sülfür kolloid sintigrafisi**

Doğru cevap: E

## Cerrahi K. S

105. Karotid arter darlığının tedavisinde aşağıdaki durumlardan hangisi, karotid artere stent konması için engel oluşturmaz?

- A) **Kısa segment darlıklar**
- B) Orta serebral arter tutulumunun olması
- C) Karotid arterin tıkalı olması
- D) Ciddi intraluminal tromboz
- E) Yaygın karotid kalsifikasyonu

Doğru cevap: A

## Cerrahi K. S

106. Santral venöz basınç, normal fizyolojik koşullarda aşağıdakilerden hangisinin basıncına eşdeğer kabul edilir?

- A) **Sağ atrium**
- B) Sol atrium

- C) Pulmoner arter kama
- D) Sol ventrikül diyastol sonu
- E) Vena cava inferior

Doğru cevap: A

### Cerrahi K. S

107. Doğumdan dört saat sonra, beslenmeyi takiben safralı kusma görülen term bir bebek için en olası tanı aşağıdakilerden hangisidir?

- A) Özofagus atrezisi
- B) İnfantil hipertrofik pilor stenozu
- C) Hirschsprung hastalığı
- D) Duodenal atrezi
- E) İmperfore anüs

Doğru cevap: D

### Cerrahi K. S

108. Aşağıdakilerden hangisi anterior mediastenden kaynaklanmaz?

- A) Paratiroid adenom
- B) Lenfoma
- C) Nörofibrom
- D) Timoma
- E) Germ hücreli tümör

Doğru cevap: C

## KADIN DOĞUM

109. Aşağıdaki hormonlardan hangisinin sentezinde hem fetüs hem de plasenta rol oynar?

- A) hCG
- B) Östriol
- C) Relaksin
- D) PAPP-A
- E) Hipotalamik benzeri serbestleştirici hormon

Doğru cevap: B

110. Yirmi dört yaşındaki 28 haftalık gebenin obstetrik ultrasonografi sonucu "tek plasenta, aynı cinsiyetlere sahip, büyüme hızları farklı poli- ve oligohidroamniyoz hâlinde amnion sıvıları olan ve bir fetüste hidrops bulguları olan ikiz gebelik" olarak rapor ediliyor.

Bu hastadaki en olası ikizlik şekli ve klinik tablo aşağıdakilerden hangisinde birlikte verilmiştir?



- A) Dikoryonik – Akardiyak ikiz
- B) Dikoryonik – İntrauterin büyüme kısıtlılığı
- C) Dikoryonik – Kord dolanması
- D) **Monokoryonik – İkizden ikize transfüzyon sendromu**
- E) Monokoryonik – İkiz ters arteryal perfüzyon sekansı

**Doğru cevap: D**

**111. Fertilizasyon günü 0. gün kabul edildiğinde, monokoryonik monoamniotik ikiz gebeliğin oluşumu aşağıdaki zaman aralıklarının hangisine denk gelir?**

- A) 0-3. günler arası
- B) 4-7. günler arası
- C) **8-12. günler arası**
- D) 13-17. günler arası
- E) 18-22. günler arası

**Doğru cevap: C**

**112. Situs longitudinalis durumunda olduğu bilinen bir fetüsün doğum kanalına prezente olan kısmı aşağıdakilerden hangisi olamaz?**

- A) Makat
- B) Verteks
- C) **Omuz**
- D) Sinsiput
- E) Yüz

**Doğru cevap: C**

**113. Aşağıdakilerden hangisi postpartum atoniye bağlı kanama riskinde artışa neden olmaz?**

- A) Uzun süreli doğum indüksiyonu
- B) Hızlı doğum
- C) Koryoamnionit
- D) **Oligohidramnioz**
- E) Çoğul gebelik

**Doğru cevap: D**

**114. Gartner kanalı kisti embriyonik olarak aşağıdaki yapılardan hangisinin kistik dilatasyonu sonucu oluşur?**

- A) Genital tüberkül
- B) Paramezonefrik kanal
- C) Ürogenital sinüs
- D) **Embriyonik peritoneal membran**

E) Mezonefrik kanal

Doğru cevap: E

115. Otuz sekiz yaşında, evli, çocuksuz kadın anormal uterin kanama nedeniyle başvuruyor. Fizik muayenesinde normal bulgular saptanan hastanın transvajinal ultrasonografi sonucunda endometriyumu 12 mm olarak ölçülüyor. Hastanın biyopsi sonucu "kompleks atipik endometriyal hiperplazi" olarak rapor ediliyor.

Bu hasta için bir sonraki aşamada uygulanması gereken en uygun yaklaşım aşağıdakilerden hangisidir?

- A) Histeroskopi
- B) **Yüksek doz progestin ve düzenli örnekleme**
- C) Manyetik rezonans görüntüleme
- D) CA-125 takibi
- E) 3 ay boyunca kombine oral kontraseptif tedavisi

Doğru cevap: B

116. Kırk dört yaşındaki evli kadın, grimsi renkte ve kötü kokulu vajinal akıntı şikâyetiyle başvuruyor. Spekulum muayenesinde homojen vajinal akıntı görülüyor. pH değeri 6,1 olarak ölçülen akıntının mikroskopisinde %45 oranında "clue hücreleri" saptanıyor.

Bu hasta için en olası tanı aşağıdakilerden hangisidir?

- A) Kandida vajiniti
- B) **Bakteriyel vajinozis**
- C) Trikomonas vajiniti
- D) Alerjik vajinit
- E) Streptokokkal vajinal enfeksiyon

Doğru cevap: B

117. Aşağıdaki fizyolojik değişimlerden hangisi postmenopozal dönemdeki bir kadında ateş basmaları sırasında görülmez?

- A) Periferik vücut sıcaklığında artma
- B) Merkezi vücut sıcaklığında artma
- C) Serum LH düzeyinde yükselme
- D) **Serum östrojen düzeyinde yükselme**
- E) Serum GnRH düzeyinde yükselme

Doğru cevap: D

118. Kadında aşağıdaki androjenlerden hangisi sadece adrenal bezden salgılanır?

- A) **Dehidroepiandrosteron sülfat**
- B) Dehidroepiandrosteron
- C) Androstenedion
- D) Serbest testosteron
- E) Dihidrottestosteron

Doğru cevap: A

119. Gestasyonel trofoblastik neoplazi en sık aşağıdaki organlardan hangisine metastaz yapar?

- A) Beyin
- B) Karaciğer
- C) Vajina
- D) **Akciğer**
- E) Böbrek

Doğru cevap: D

120. Aşağıdakilerden hangisi kombine oral kontraseptiflerin, kontrasepsiyon dışı yararlarından biri değildir?

- A) Aknelerde iyileşme
- B) Akut salpinjit riskinde azalma
- C) Kemik kaybının azalması
- D) Romatoid artrit aktivitesinde azalma
- E) **Serviks kanseri riskinde azalma**

Doğru cevap: E

## EYLÜL 2016 KLİNİK BİLİMLER TUS SORULARI

### DAHİLİYE

1. On dokuz yaşındaki erkek hasta boğaz ağrısı, ateş, halsizlik ve boynunda şişlik yakınmalarıyla başvuruyor. Fizik muayenesinde yaygın ağrılı servikal lenfadenopati, eksüdatif faranjit ve splenomegali tespit ediliyor. Laboratuvar tetkiklerinde lökosit sayısı  $15.000/mm^3$  bulunuyor ve periferik yaymada %80 lenfosit saptanıyor.

**Bu hastada öncelikle yapılması gereken tanısal test aşağıdakilerden hangisidir?**

- A) Wright aglütinasyon testi
- B) İndirekt hemaglütinasyon testi
- C) **Heterofil antikor testi**
- D) Toksoplazma IgG avidite testi
- E) Weil-Felix testi

**Doğru cevap: C**

2. Erişkin bir hastada, hastanede gelişen kateter ilişkili bakteriyemide aşağıdaki kateter tiplerinden hangisi **en risklidir**?

- A) **Femoral üç lümenli santral venöz kateter**
- B) Subklavian üç lümenli santral venöz kateter
- C) Venöz port kateter
- D) Hickman tipi tünelli kalıcı kateter
- E) Arteriyel port kateter

**Doğru cevap: A**

### Dahili Küçük Stajlar

3. Geç konjenital sifilizde aşağıdaki bulgulardan hangisi görülür?

- A) Nefrotik sendrom
- B) Hemolitik anemi
- C) Palmar ekzantem
- D) Yaygın lenfadenopati
- E) **İnterstisyel keratit**

**Doğru cevap: E**

4. Elli üç yaşındaki erkek hasta titremeye yükselen ateş, öksürük ve göğsünün sağ tarafında derin nefes almakla artan ağrı yakınmalarıyla başvuruyor. Altı gün önce başlayan nezle, boğaz ağrısı ve öksürük ile bir gün önce aniden üşüme ve titremeye yükselen ve terlemeyle düşen ateş tanımlıyor. Çıkardığı balgamın miktarının az, koyu ve pürülan bir görünümde olduğu saptanıyor. Toraks muayenesinde sağ hemitoraks alt zonlarda matite alınıyor ve inspiryum sonu ince raller işitiliyor.

**Klinik olarak toplumdan edinilmiş pnömoni tanısı konulmuş hastanın balgam kültüründe üremesi en olası mikroorganizma aşağıdakilerden hangisidir?**

- A) ***Streptococcus pneumoniae***
- B) *Candida albicans*
- C) *Staphylococcus aureus*
- D) *Coxiella burnetii*
- E) *Enterococcus faecalis*

**Doğru cevap: A**

5. Daha önce herhangi bir hastalığı veya operasyon öyküsü olmayan 27 yaşındaki erkek hasta, ani başlayan sağ yan ağrısı ve kan tükürme şikayetleriyle başvuruyor. Hasta, derin nefes alırken batıcı ağrının arttığını belirtiyor. Fizik muayenede kan basıncı 110/70 mmHg, nabız: 90/dakika, solunum sayısı: 19/dakika ve vücut sıcaklığı 36.7°C bulunuyor. Akciğer oskültasyonunda sağ akciğer bazalinde raller duyulması dışında herhangi bir patoloji tespit edilmiyor.

**Bu hastada, ayırıcı tanıda pulmoner emboliyi dışlamak için öncelikle yapılması gereken aşağıdakilerden hangisidir?**

- A) Spiral toraks bilgisayarlı tomografi
- B) Ventilasyon perfüzyon sintigrafisi
- C) Venöz Doppler ultrasonografisi
- D) Pulmoner anjiyografi
- E) **D-Dimer**

**Doğru cevap: E**

6. Aşağıdakilerden hangisi bakteriyal pnömoninin metastatik enfeksiyöz komplikasyonları arasında yer almaz?

- A) Endokardit
- B) Artrit
- C) Menenjit
- D) Peritonit
- E) **Plörit**

**Doğru cevap: E**

7. Pulmoner kapiller kama (wedge) basıncı aşağıdakilerden hangisinin basıncını gösterir?

- A) **Sol atrium**
- B) Sağ atrium
- C) Aort kapak kapanması
- D) Sağ ventrikül
- E) Triküspit kapak kapanması

**Doğru cevap: A**

8. Göğüs ağrısı yakınmasıyla başvuran 65 yaşındaki erkek hastanın ekokardiyografisinde aort kapak alanı 0.9 cm<sup>2</sup> olarak ölçülüyor.

**Bu hastanın tedavisi için en uygun yaklaşım aşağıdakilerden hangisidir?**

- A) Enfektif endokardit ve romatizmal ateş profilaksisi
- B) **Aort kapak replasmanı**
- C) Salisilat, β-blokör ve statin
- D) Salisilat, β -blokör ve uzun etkili nitrat
- E) Yıllık ekokardiyografi ile izlem

**Doğru cevap: B**

9. Tüm dünyada, önlenabilir ölümler için en önemli risk faktörü aşağıdakilerden hangisidir?

- A) Sistemik arteriyel hipertansiyon
- B) Sigara
- C) Diabetes mellitus
- D) Obezite
- E) Kolesterol yüksekliği

**Doğru cevap: A**

10. Sağ ventrikül enfarktüsünün eşlik ettiği inferior miyokart enfarktüsü olan bir hastanın tedavi yaklaşımında aşağıdaki stratejilerin hangisinden kaçınılmalıdır?

- A) Reperfüzyon stratejisi
- B) Preload sağlamak için intravasküler sıvı yüklenmesi
- C) Sıvı yüklenmesine rağmen debi düşüklüğü varsa pozitif inotropolar
- D) Antikoagülan antitrombosit tedavi
- E) İntravenöz nitrat tedavisi

**Doğru cevap: E**

11. Nefes darlığı ve çarpıntı yakınmalarıyla getirilen 10 yaşındaki erkek çocuğun fizik muayenesinde sol 1-2, interkostal aralıkta rahatlıkla duyulabilen sürekli üfürümle birlikte nabız basıncının yükseldiği saptanıyor.

**Bu hasta için en olası tanı aşağıdakilerden hangisidir?**

- A) Ebstein anomalisi
- B) Trunkus arteriozus
- C) Fallot tetralojisi
- D) Patent duktus arteriozus
- E) Atrial septal defekt

**Doğru cevap: D**

12. Gluten enteropatisinde aşağıdakilerin hangisinden kaçınılması gerekmez?

- A) Buğday
- B) Arpa
- C) Çavdar
- D) Mısır
- E) Süt

**Doğru cevap: D**

13. Elli yaşındaki erkek hasta üst gastrointestinal sistem kanamasıyla başvuruyor. Gastroskopide midede submukozal kitlesel lezyon saptanıyor. Biyopsi C-kit (+) gastrointestinal stromal tümörle uyumlu rapor ediliyor. Karın tomografisinde karaciğerde bilobar multipl metastaz tespit ediliyor.

**Bu hasta için aşağıdaki tedavi seçeneklerinden hangisi ilk olarak tercih edilmelidir?**

- A) Palyatif sitotoksik kemoterapi
- B) Metastazektomi
- C) **İmatinib mesillat tedavisi**
- D) İnterferon- $\alpha$  tedavisi
- E) Radyofrekans ablasyon tedavisi

**Doğru cevap: C**

14. Primer biliyer sirozlu bir hasta, bilinç bulanıklığı ve uykuya meyil bulgularıyla acil servise getiriliyor.

**Aşağıdakilerden hangisinin bu tabloya yol açması beklenmez?**

- A) **Düşük proteinli diyet**
- B) Gastrointestinal sistem kanaması
- C) Sedatif ilaç kullanımı
- D) Aşırı diüretik kullanımı
- E) Spontan bakteriyel peritonit

**Doğru cevap: A**

15. Aşağıdaki ilaçlardan hangisinin oluşturduğu hepatotoksisite, histopatolojik bulguları bakımından non-alkolik steatohepatit ile benzerlik gösterir?

- A) Fenotiazinler
- B) Halotan
- C) Parasetamol
- D) Statinler
- E) **Amiodaron**

**Doğru cevap: E**

16. Aşağıdakilerden hangisi hiperosmolar hiperglisemik sendromun özelliklerinden biri değildir?

- A) Plazma glukozu  $\geq 600$  mg/dL'dir.
- B) Efektif serum osmolalitesi  $\geq 320$  mOsm/kg'dir.
- C) **Serum bikarbonat düzeyi  $< 15$  mEq/L'dir.**
- D) İdrar veya serumda keton genellikle bulunmaz.
- E) Anyon açığı genellikle  $< 12$  mmol'dür.

**Doğru cevap: C**

17. Kemik rezorpsiyonunu inhibe eden hormon aşağıdakilerden hangisidir?

- A) Büyüme hormonu
- B) **Kalsitonin**
- C) Tiroid hormonu
- D) Glukokortikoidler
- E) Prolaktin

**Doğru cevap: B**

18. Yirmi sekiz yaşındaki erkek hasta uygun diyet ve antihipertansiflerini (amlodipin + tiazid + atenolol) yeterli dozda ve düzenli kullanmasına rağmen devam eden hipertansiyon ve halsizlik şikayetleriyle başvuruyor. Soy geçmişinde özellik bulunmuyor. Fizik muayenede kan basıncı: 180/110 mmHg, nabız: 80/dakika, ritmik olarak saptanıyor. Biyokimyasal incelemelerinde potasyum 3,0 mmol/L dışında patolojik bulgu tespit edilmiyor.

**Bu hastada normokalemi sağlandıktan sonra en uygun tanısal yaklaşım aşağıdakilerden hangisidir?**

- A) Salin infüzyon testi
- B) Ekokardiyografi
- C) **Sabah oturur pozisyonda alınan kanda plazma altosteron konsantrasyonu ve plazma renin aktivitesi ölçümü**
- D) Tüm antihipertansifleri kesildikten sonra klinik değerlendirme
- E) Sürrenal görüntüleme

**Doğru cevap: C**

19. Bel ağrısı nedeniyle başvuran hastada yapılan incelemelerde L2 vertebrada litik-destrüktif kitle tespit ediliyor. Serum kreatinin ve kalsiyum seviyeleri ile tam kan sayımı sonuçları normal bulunuyor. Kemik iliği biyopsisinde plazma hücre oranı %5 olan hastanın serum immünfiksasyon elektroforezinde M bandı saptanmıyor.

**Bu hasta için en olası tanı aşağıdaki plazma hücre neoplazilerinden hangisidir?**

- A) Hafif zincir hastalığı
- B) Önemi bilinmeyen monoklonal gamopati
- C) 'Smoldering' miyelom
- D) Multipl miyelom
- E) **Soliter plazmasitom**

**Doğru cevap: E**



20. İki yıl önce mitral kapak replasmanı yapılan 53 yaşındaki hasta, halsizlik nedeniyle başvuruyor. Fizik incelemede solukluk ve prekordiyumda 1°-2° sistolik üfürüm saptanan hastanın laboratuvar tetkiklerinde hemoglobin 9,4 mg/dL, lökosit sayısı: 9.000/mm<sup>3</sup> ve trombosit: 173.000/mm<sup>3</sup> bulunuyor. Periferik yaymada normokromik normositer eritrositler ve şistositler saptanıyor.

**Aşağıdaki laboratuvar bulgularından hangisinin bu hastayla ilişkili olma olasılığı en düşüktür?**

- A) Retikülosit artışı
- B) **Haptoglobulin artışı**
- C) Kemik iliğinde eritroid hiperplazi
- D) İndiriket bilirübin artışı
- E) LDH artışı

**Doğru cevap: B**

21. Oral kavite kanserlerinin etiyolojisinde rol oynayan virus aşağıdakilerden hangisidir?

- A) **İnsan papilloma virusu**
- B) Epstein-Barr virusu
- C) Herpes simpleks virus
- D) İnsan immün yetmezlik virusu
- E) Sitomegalovirus

**Doğru cevap: A**

22. Kırk yaşındaki kadın hasta baş ve gövdesinde ani kızarma, fenalık hissi, şiddetli karın ağrısı ve ishal atakları yakınmalarıyla başvuruyor. Hastaya uygulanan karın ultrasonografide, karaciğerde nodüler lezyonlar saptanıyor.

**Tanı için aşağıdakilerden hangisinin öncelikle ölçülmesi önerilir?**

- A) Serumda kalsitonin
- B) Serumda vazoaktif intestinal peptit
- C) Serum ve idrarda katekolamin metabolitleri
- D) **İdrarda 5-hidroksi indol asetik asit**
- E) İdrarda kortizol

**Doğru cevap: D**

23. Aşağıdaki otoantikordardan hangisi romatoid artrit in erken tanısında önemli bir yere sahiptir?

- A) Anti-dsDNA
- B) Anti-Sm
- C) Anti-histon antikoru
- D) Anti-Ro
- E) **Anti-CCP**

**Doğru cevap: E**

24. Yirmi iki yaşındaki kadın hasta hâlsizlik, gece terlemesi ve iş yaparken sol kolunun çabuk yorulup güçsüzleşmesi yakınmalarıyla başvuruyor. Fizik incelemede sağ kolda nabızlar normal ve kan basıncı 180/110 mmHg ölçülürken, solda nabızlar zayıflamış ve kan basıncı 90/55 mmHg ölçülüyor. Laboratuvar incelemesinde eritrosit sedimentasyon hızı: 92 mm/saat ve hemogloblin düzeyi: 11,8 g/dL bulunuyor.

**Bu hasta için en olası tanı aşağıdakilerden hangisidir?**

- A) Behçet hastalığı
- B) ANCA ilişkili vaskülit
- C) Poliarteritis nodosa
- D) **Takayasu arteriti**
- E) Hiperhomosisteinemi

**Doğru cevap: D**

25. Yirmi sekiz yaşındaki erkek hasta bir aydır sol dizinde, iki haftadır sol topuk arkası ve ayak bileğinde ağrı ve şişlik ile bir haftadır devam eden bel ağrısı yakınmalarıyla başvuruyor. İki haftadır gözlerinde kızarıklık ve yanma olduğunu söyleyen hastanın laboratuvar tetkiklerinde lökosit sayısı  $10.000/mm^3$ , eritrosit sedimentasyon hızı: 40 mm/saat, C-reaktif protein 8 mg/dL (normal < 0.8) antinükleer antikor ve romatoid faktör negatif bulunuyor. İdrar mikroskopisinde her alanda 10-15 lökosit ve 3-4 eritrosit saptanıyor.

**Bu hasta için en olası tanı aşağıdakilerden hangisidir?**

- A) Romatoid artrit
- B) Behçet hastalığı
- C) **Reaktif artrit**
- D) Psödogut
- E) Farklılaşmamış bağ dokusu hastalığı

**Doğru cevap: C**

26. **Kombine ilaç tedavisiyle kan basıncı kontrol altına alınamayan bir hastaya dirençli hipertansiyon tanısı koyabilmek için kombinasyonda aşağıdakilerden hangisi mutlaka olmalıdır?**

- A)  $\alpha$ -adrenerjik blokör
- B) Kalsiyum kanal blokörü
- C) **Diüretik**
- D)  $\beta$ -adrenerjik blokör
- E) Anjiyotensin reseptör blokörü

**Doğru cevap: C**

27. Hipertansiyon tanısı konulan ve diğer fizik inceleme bulguları normal olan 24 yaşındaki erkek hastanın serum kreatinin düzeyi: 0,9 mg/dL ve serum potasyum düzeyi: 2,8 mEq/L bulunuyor.

**Plazma renin aktivitesi ve serum aldosteron düzeyi düşük olan bu hasta için en olası tanı aşağıdakilerden hangisidir?**

- A) Gitelman sendromu
- B) Tek taraflı renal arter stenozu
- C) **Liddle sendromu**
- D) Adrenal adenom
- E) Bartter sendromu

**Doğru cevap: C**

28. Yirmi yaşındaki erkek hasta iki gündür devam eden ağrısız ve kırmızı renkli idrar yapma yakınmasıyla başvuruyor. Daha önce de birkaç kez benzer yakınması olduğu öğrenilen hastanın idrar sedimentinde %80 dismorfik eritrositler görülüyor.

**Bu hastada böbreğin aşağıdaki yapılarından hangisinde patoloji olduğu düşünülür?**

- A) **Glomerül**
- B) Tübül
- C) İnterstisyum
- D) Renal papilla
- E) Renal pelvis

**Doğru cevap: A**

29. Yetmiş altı yaşındaki kadın hasta; 3 ayda 5 kilo kaybetme, hâlsizlik ve yaygın ağrı yakınmalarıyla başvuruyor. Hastanın fizik muayenesinde, otururken sırt ve belinde ağrı ile hareketlerinde kısıtlanma dışında özellik tespit edilmiyor. Laboratuvar incelemelerinde; eritrosit sedimentasyon hızı 70mm/saat, CRP 40 g/L, serum kalsiyum: 11,2 g/dL, fosfor: 4,1 g/dL, albümin 3,5 g/dL ve kreatinin 2,1 mg/dL saptanıyor.

**Bu hasta için en olası tanı aşağıdakilerden hangisidir?**

- A) **Multipl miyelom**
- B) Polimiyalji romatika
- C) Vitamin D intoksikasyonu
- D) Hiperparatiroidi
- E) Temporal arterit

**Doğru cevap: A**

30. Yüzünde ve üst ekstremitelerinde koyu eritemli, papüler lezyonları olan hastanın biyopsisinde nekroz içermeyen epitelioid granülom yapıları izleniyor. Hastada tüberkülin testi anenjisi ve anjiyotensin dönüştürücü enzim (ACE) yüksekliği saptanıyor.

**Bu hasta için en olası tanı aşağıdakilerden hangisidir?**

- A) Lupus vulgaris
- B) Tüberkülozis verrükoza kutis
- C) Lenfositoma kutis
- D) **Sarkoidozis**
- E) Leishmania kutis

**Doğru cevap: D**

### Dahili Küçük Stajlar

31. Pamuk tarlasında işçi olarak çalışan bir ailenin 6 yaşındaki kız çocuğunun sağ yanağında sağlık taraması sırasında 3 cm çapında kırmızı-kahverengi, deriden kabarık ve infiltrate, orta kısmı çökük ve nekrotik krutlu bir nodül saptanıyor. Öyküsünden, kabarıklık ile yaranın 2 ay önce ortaya çıkıp giderek büyüdüğü, hastanın çevresinde de benzer yarası olanların bulunduğu öğreniliyor.

**Bu hasta için en olası tanı ve en uygun tanısal yaklaşım aşağıdakilerin hangisinde birlikte verilmiştir?**

- A) Kutanöz leishmaniazis – Montenegro testi
- B) **Kutanöz leishmaniazis – Lezyondan yayma yapılması**
- C) Lupus vulgaris – Tüberkülin testi
- D) Lupus vulgaris – Histopatolojik inceleme
- E) Behçet hastalığı – Paterji testi

**Doğru cevap: B**

### Dahili Küçük Stajlar

32. Elli yaşındaki kadın hasta; birkaç yıldır devam eden, gece yattığında bacaklarında ortaya çıkan karıncalanma ve tam tarif edemediği acıma benzeri, rahatsızlık verici bir his yakınmasıyla başvuruyor. Hasta bacaklarını hareket ettirmek için dayanılmaz bir istek duyduğunu, bacaklarını hareket ettirdiğinde veya yürüdüğünde bu hissin geçtiğini ama uzandığında kısa süre sonra tekrar başladığını belirtiyor. Bu nedenle uykuya dalmakta çok zorluk çektiğini söylüyor.

**Bu hasta için en olası tanı aşağıdakilerden hangisidir?**

- A) Uykuda periyodik bacak hareketleri
- B) Klodikasyon intermittans
- C) REM uykusu davranış bozukluğu
- D) **Huzursuz bacaklar sendromu**
- E) Fokal sensoryel epileptik nöbet

**Doğru cevap: D**

### Dahili Küçük Stajlar

33. Bir hafta önce başlayıp giderek ilerleyen jeneralize kuvvet kaybı nedeniyle acil servise getirilen 37 yaşındaki hastanın muayenesinde ağır derecede kuadriparezi ve arefleksi dışında anormal bulgu saptanmıyor. Lomber ponksiyonda BOS protein düzeyi orta derecede yüksek bulunuyor. Hastanın 4 hafta önce gastroenterit geçirdiği öğreniliyor.

**Bu hasta için en olası tanı aşağıdakilerden hangisidir?**

- A) **Guillain-Barré sendromu**
- B) Myastenia gravis
- C) Periyodik paralizi
- D) Polimiyozit
- E) Baziler arter oklüzyonu

**Doğru cevap: A**

### Dahili Küçük Stajlar

34. Elli yaşındaki erkek hasta gece karanlıkta yürürken veya ayakta dururken gözlerini kapattığında ortaya çıkan dengesizlik hissi şikâyetiyle başvuruyor.

**Başka bir yakınması olmayan bu hastadaki patolojinin en olası lokalizasyonu aşağıdakilerden hangisidir?**

- A) Görme sistemi
- B) Kortikospinal traktus
- C) **Derin duyu yolları**
- D) Serebellum
- E) Vestibüler sistem

**Doğru cevap: C**

### Dahili Küçük Stajlar

35. Mahkeme tarafından ceza sorumluluğu değerlendirilmek üzere kliniğe yönlendirilen 24 yaşındaki erkek hastanın öyküsünden, babasının alkol bağımlısı olduğu, lisede disiplin cezasıyla okuldan uzaklaştırıldığı, dolandırıcılık ve çocuklara karşı cinsel suçları da içerecek şekilde çeşitli suçlardan sabıkaları olduğu, hiçbir işte süreklilik sağlayamadığı ve esrar kullandığı öğreniliyor. Hastanın ön kolu üzerinde kendisini yaraladığı gösteren skar izleri ve dövme olduğu görülüyor.

**Bu hasta için en olası tanı aşağıdakilerden hangisidir?**

- A) Antisosyal kişilik bozukluğu
- B) Bağımlı kişilik bozukluğu
- C) Borderline kişilik bozukluğu
- D) Narsistik kişilik bozukluğu
- E) Şizotipal kişilik bozukluğu

**Doğru cevap: A**

### Dahili Küçük Stajlar

36. Akut miyokard enfaktüsü tanısıyla tedavi edilmekte olan yaşlı bir hastada ani bilinç değişikliği, görme halüsinasyonu ve kateterlerini çekip çıkarma şeklinde bir tablo gelişiyor.

**Bu hasta için en olası tanı aşağıdakilerden hangisidir?**

- A) Manik atak
- B) Şizofreni
- C) Depresyon
- D) Sanrısız bozukluk
- E) **Deliryum**

**Doğru cevap: E**

37. On yıldır romatoid artrit tanısıyla izlem ve tedavisi yapılan bir hasta görme kaybı şikâyetiyle doktora başvuruyor.

**Aşağıdaki ilaçlardan hangisinin buna neden olacağı öncelikli olarak düşünülmelidir?**

- A) İndometazin
- B) **Hidroksiklorokin**
- C) Sulfasalazin
- D) Metotreksat
- E) Folik asit

**Doğru cevap: B**

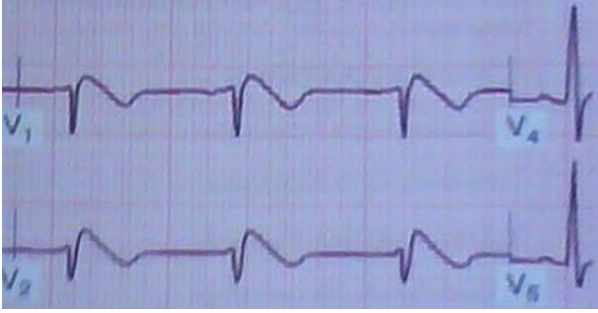
## Dahili Küçük Stajlar

38. Aşağıdakilerden hangisi sigara bağımlılığının tedavisinde ilk tercih edilecek tedaviler arasında yer almaz?

- A) Nikotin cikleti
- B) Bupropion
- C) Vareniklin
- D) Nikotin bandı
- E) **Klonidin**

Doğru cevap: E

39. Yirmi üç yaşındaki erkek hasta senkop nedeniyle acil servise getiriliyor. Fizik muayenesinde herhangi bir patoloji saptanmayan hastanın büyük kardeşinin 42 yaşındayken yatağında ölü bulunduğu öğreniliyor. Hastanın elektrokardiyografisinde V1 ve V2 derivasyonları aşağıdaki gibi görülmektedir.



Bu hasta için en olası tanı aşağıdakilerden hangisidir?

- A) Uzun QT sendromu
- B) **Brugada sendromu**
- C) Erken repolarizasyon sendromu
- D) Kısa QT sendromu
- E) Katekolaminerjik polimorfik ventriküler taşikardi

Doğru cevap: B

## Dahili Küçük Stajla

40. Salivasyon, lakrimasyon, diaforez, kusma, ürinyasyon, defakasyon, bronkore, kas fasikülasyonları ve güçsüzlük fizik muayene bulgularıyla karakterize zehirlenme tipi aşağıdakilerden hangisidir?

- A) Sempatomimetik
- B) **Kolinergik**
- C) Antikolinergik
- D) Seratonerjik
- E) Halüsinojenik

Doğru cevap: B

## Dahili Küçük Stajlar

41. Yetmiş sekiz yaşındaki erkek hastanın posteroanterior göğüs radyografisinde, sol akciğer alt zonda kalp konturunu silen, içinde hava bronkogramları izlenen 5 cm büyüklüğünde homojen radyoopasite saptanıyor.

**Bu hasta için en olası tanı aşağıdakilerden hangisidir?**

- A) Atelektazi
- B) Hematom
- C) Major fissürde plevral efüzyon
- D) Pnömoni
- E) Hamartom

**Doğru cevap: D**

## Dahili Küçük Stajlar

42. Yetmiş altı yaşındaki erkek hasta şiddetli karın ağrısı şikâyetiyle acil servise başvuruyor. Bir gün önce kolonoskopi yaptırdığı öğrenilen hastanın fizik muayenesinde akut karın bulguları saptanıyor.

**Bu hastada ilk yapılması gereken görüntüleme yöntemi aşağıdakilerden hangisidir?**

- A) Ayakta direkt karın grafisi
- B) Karın ultrasonografisi
- C) Baryumlu kolon grafisi
- D) Karın bilgisayarlı tomografisi
- E) Karın manyetik rezonans görüntüleme

**Doğru cevap: A**

## PEDİATRİ

43. Çocuk sağlığı izlemine getirilen 26 aylık bir bebeğin öyküsündeki hangi özellik kan basıncı ölçümünü gerekli hâle getirmez?

- A) Yoğun bakım gerektiren prematürite öyküsü
- B) Bilinen bir ürolojik malformasyonun varlığı
- C) Konjenital kalp hastalığı
- D) İlk kez idrar yolu enfeksiyonu geçirmesi
- E) Ailede konjenital böbrek hastalığı öyküsü

**Doğru cevap: D**

44. Sekiz yaşındaki çocuk, 2 gün önce sol kolundan bir sokak köpeğinin ısırması nedeniyle getiriliyor. Çocuğun bu olaydan önce tamamen sağlıklı olduğu ve hiç kuduz aşısı olmadığı öğreniliyor.

**Bu çocukla ilgili en uygun yaklaşım aşağıdakilerden hangisidir?**

- A) Sadece kuduz aşısı yara çevresine yapılır.
- B) Sadece kuduz aşısı sağ deltoid kasa yapılır.
- C) Kuduz aşısı sağ deltoid kasa yapılır, yara çevresine kuduz immünoglobulini uygulanır.
- D) Kuduz aşısı ve kuduz immünoglobulini yara çevresine uygulanır.
- E) Kuduz aşısı sağ gluteal bölgeye yapılır, yara çevresine kuduz immünoglobulini uygulanır.

**Doğru cevap: C**

45. Üç buçuk yaşındaki erkek çocuk, annesine istediğini yaptıramadığında bağırdığı, elindekini fırlattığı, tekmeler attığı attığı ve başını yere vurduğu için getiriliyor

**Bu çocuğa yaklaşım ile ilgili aşağıdakilerden hangisi yanlıştır?**

- A) Çocuğa daha az "hayır" demek doğrultusunda önlemler almak
- B) Çocuğun öfkesi arttığında dikkatini başka şeylere yönlendirmek
- C) Çocuğun kendine ve çevreye zarar vermeyeceği şekilde fiziksel ortam düzenlemesi yapmak
- D) Çocuğa yetenekleri dâhilinde yapabileceği alternatif şeyleri göstermek
- E) **Öfke nöbeti sırasında çocuğu yalnız bırakmak**

**Doğru cevap: E**

46. İki yaşındaki erkek bebek bacaklarındaki eğrilik şikâyetiyle getiriliyor. Öyküsünden, 18 aya kadar anne sütü aldığı, D vitamini desteği verilmediği ve yeterli gün ışığı almadığı öğreniliyor. Boyu 10-25 persentilde ölçülen hastanın fizik muayenesinde, raşidik rozari ile el ve ayak bileklerinde genişleme olduğu saptanıyor.

**Bu çocukta nütrisyonel vitamin D eksikliğine bağlı raşitizm nedenlerinin araştırılmasında aşağıdakilerden hangisinin yeri yoktur?**

- A) Serum kalsiyum düzeyi
- B) Serum fosfor düzeyi
- C) Serum parathormon düzeyi
- D) **Serum magnezyum düzeyi**
- E) 25 hidroksi D vitamini düzeyi

**Doğru cevap: D**

47. On üç yaşındaki kız çocuk, 4 gündür gittikçe artarak devam eden ağır vajinal kanama nedeniyle başvuruyor. İlk kez adet gördüğü öğrenilen hastanın fizik muayenesinde solukluğu ve taşikardisi olduğu saptanıyor.

**Bu hastanın ilk laboratuvar değerlendirmesinde aşağıdaki incelemelerden hangisine gerek yoktur?**

- A) Kanama zamanı
- B) **Östrojen düzeyi**
- C) Trombosit sayısı
- D) Hemoglobin düzeyi
- E) von-Willebrand faktör düzeyi

**Doğru cevap: B**

48. Yenidoğan tarama programı ile geri çağırılan 13 günlük bebekte guatr ve hipotiroidizm saptanıyor.

**Bu bebekte aşağıdakilerden hangisinin görülme olasılığı yoktur?**

- A) İyodun organifikasyon bozukluğu
- B) Pendred sendromu
- C) İyot eksikliği
- D) **Tiroid disgenezisi**
- E) İyot transport bozukluğu

**Doğru cevap: D**



49. Aşağıdakilerden hangisi, üre döngüsü bozukluğu olan bir çocukta akut hiperamonemi durumunun tedavisinde uygulanmaz?

- A) Glukoz alımının kısıtlanması
- B) Protein alımının kısıtlanması
- C) Sodyum benzoat uygulaması
- D) Sodyum fenilasetat uygulaması
- E) L-arjinin uygulaması

Doğru cevap: A

50. Yenidoğan resüsütasyonu sırasında ilaç verilmesi gerektiğinde öncelikle tercih edilmesi gereken damar yolu aşağıdakilerden hangisidir?

- A) El üstündeki periferik venler
- B) Umbilikal arterler
- C) İnternal juguler ven
- D) **Umbilikal ven**
- E) Kafadaki periferik venler

Doğru cevap: D

51. Doğum sonrası resüsütasyon gereksinimi olan bir bebekte aşağıdakilerden hangisi ilk uygulamalar arasında yer almaz?

- A) Taktil uyarma
- B) Hava yollarının temizlenmesi
- C) Kalp hızının değerlendirilmesi
- D) Kurutma ve ısıtma
- E) **Endotrakeal entübasyon**

Doğru cevap: E

52. Dokuz aylık kız bebek, 3 gündür devam eden ishal ve kusma şikâyetleriyle getiriliyor. Fizik muayenesinde genel durumu kötü olan bebekte ağır dehidratasyon saptanıyor.

**Bu hastanın yönetiminde yapılması gereken ilk uygulama aşağıdakilerden hangisidir?**

- A) **30 dakika içinde 20 mL/kg izotonik sıvıyla intravenöz yükleme yapmak**
- B) Kan şekeri ve sodyum-potasyum düzeyine bakmak
- C) İdrar dansitesi ve böbrek fonksiyonlarına bakmak
- D) Hemen intravenöz 10 mL/kg %10 dekstroz vermek
- E) Kan gazına bakıp ağır asidoz için 30 dakikada bir bikarbonat infüzyonu yapmak

Doğru cevap: A

53. Çocuklardaki kafa travmasıyla ilgili aşağıdaki ifadelerden hangisi yanlıştır?

- A) Oluşan travmaların çok büyük bir oranı künt özelliktedir.
- B) Kranial kırık erişkinlere göre daha sık görülür.
- C) Glasgow koma skoru 13-15 arasında olanlarda genellikle vital bulgularda anormallik saptanmaz.
- D) Bilinç kaybının 5 dakikadan uzun sürmesi hastada ağır kafa travması olduğunu düşündürmelidir.
- E) **Birkaç gün içinde postkonküzyon nöbeti görülürse tekrarlayan nöbetler için prognostik öneme sahiptir.**

Doğru cevap: E

54. Yedi yaşındaki erkek çocuk 3 gündür devam eden 38,5 °C'ye kadar yükselen ateş, boğaz ağrısı, hâlsizlik ve boynunda şişme şikâyetleriyle getiriliyor. Daha önce hiçbir şikâyeti olmadığı öğrenilen hastanın fizik muayenesinde farinks ve tonsillerin hiperemik olduğu servikal ve inguinal lenfadenopatileri olduğu saptanıyor. Dalak sol kosta altında 2 cm ele geliyor. Monospot testi pozitif sonuç veriyor.

**Bu hasta için en uygun yaklaşım aşağıdakilerden hangisidir?**

- A) Asiklovir tedavisi
- B) Amoksisilin tedavisi
- C) Gansiklovir tedavisi
- D) **Semptomatik tedavisi**
- E) Sidofovir tedavisi

**Doğru cevap: D**

55. **Aşağıdakilerden hangisi özellikle *Streptococcus pneumoniae* invaziv enfeksiyonları için yüksek risk grubunda değildir?**

- A) Orak hücreli anemi hastaları
- B) HIV pozitif hastalar
- C) **Yenidoğanlar**
- D) Kohlear implant uygulananlar
- E) Nefrotik sendromlu hastalar

**Doğru cevap: C**

56. **Aşağıdaki tüberküloz formlarının hangisinde kortikosteroid tedavisi genel olarak yer almaz?**

- A) Tüberküloz menejit
- B) Endobronşiyal tüberküloz
- C) Miliyer tüberküloz
- D) Tüberküloz perikardit
- E) **Kütanöz tüberküloz**

**Doğru cevap: E**

57. **Aşağıdakilerden hangisi, astımın patolojik bulgusu olan hava yolu obstrüksiyonunu doğru olarak açıklar?**

- A) **Düz kas spazmı – Bronş duvarında ödem ve inflamasyon – Mukus salgısında artış**
- B) Düz kas spazmı – Alveollerde sıvı toplanması – Mukus salgısında artış
- C) İnterstisyel fibrozis – Bronş duvarında ödem ve inflamasyon – Mukus salgısında artış
- D) İnterstisyel fibrozis - Alveollerde sürfaktan eksikliği – Bronş duvarında ödem ve inflamasyon
- E) Bronş duvarında ödem ve inflamasyon – Bronşiektazi – Mukus tıkaçları

**Doğru cevap: A**

58. **Aşağıdakilerden hangisinde lenfosit apoptozisini düzenleyen genlerde defekt vardır?**

- A) Wiskott – Aldrich sendromu
- B) IPEX sendromu
- C) Hiper IgE sendromu
- D) **Otoimmün lenfoproliferatif sendrom**
- E) Hiper IgM sendromu

**Doğru cevap: D**

59. Hastanede normal spontan vajinal yolla, zamanında 3200 g doğan ve sadece anne sütüyle beslenen 11 haftalık bebek konvülsiyon geçirme ve bilinç kapanıklığı nedeniyle getiriliyor. Öyküsünde bir yakınma belirtilmeyen ve bir önceki gün yapılan muayenesi normal ve vücut ağırlığı 4950 g olan bebeğin kranial ultrasonografisinde intrakranial kanama saptanıyor.

**Bu bebek için en olası aşağıdakilerden hangisidir?**

- A) Kolestatik karaciğer hastalığı
- B) Malabsorbsiyon
- C) **Geç tip K vitamini eksikliği**
- D) Malnütrisyon
- E) Biliyer atrezi

**Doğru cevap: C**

60. **Aşağıdaki anemilerin hangisinde retikülosit artışı gözlenmez?**

- A) Herediter sferositoz
- B) **Diamond-Blackfan anemisi**
- C) Orak hücreli anemi
- D) Pirüvat kinaz enzim eksikliği
- E) Otoimmün hemolitik anemi

**Doğru cevap: B**

61. **Çocukluk çağı Hodgkin lenfomasında tanımlanan B semptomlarıyla ilgili aşağıdaki ifadelerden hangisi yanlıştır?**

- A) Nedeni açıklanamayan  $38^{\circ}\text{C}$ 'nin üstünde oral ateş mevcuttur.
- B) **Kemik ağrısı vardır.**
- C) Son 6 ayda toplam kilonun %10'undan fazlası kaybedilmiştir.
- D) İç çamaşır değiştirmeyi gerektirecek kadar gece terlemesi vardır.
- E) Riske dayalı tedavi planlamasında önem taşır.

**Doğru cevap: B**

62. **Çarpıntı yakınmasıyla gelen ve EKG'de kalp hızı: 220/dakika hesaplanan ve dar QRS görülen bir hastada ilk tercih edilecek ilaç aşağıdakilerden hangisidir?**

- A) **Adenozin**
- B)  $\beta$ -blokör
- C) Magnezyum sülfat
- D) Kalsiyum glukonat
- E) Amiodaron

**Doğru cevap: A**

63. Fallot tetralojisinde görülen paroksizmal hipersiyanotik atak ile ilgili aşağıdaki ifadelerden hangisi yanlıştır?

- A) Atak sırasında hızlı ve derin solunum ortaya çıkar.
- B) **Sistolik üfürümün şiddeti artar.**
- C) Şiddetli ağlama hipersiyanotik atağa neden olabilir.
- D) Atak sonrası, konvülsiyon ve hemiparezi görülebilir.
- E)  $\beta$ -adrenerjik blokaj için propranolol kullanılabilir.

**Doğru cevap: B**

64. Aşağıdakilerden hangisi çocukluk yaş grubunda kabızlık nedenlerinden biri değildir?

- A) Spina bifida
- B) Hipotiroidizm
- C) Kurşun zehirlenmesi
- D) Botulizm
- E) **Noroblastom**

**Doğru cevap: E**

65.

- I. Sindirilemeyen karbonhidratların kolundaki bakteriler tarafından fermentasyona abdominal distasyona ve dışkı pH'sinde azalmaya neden olur.
- II. Ekzokrin pankreas yetersizliği yağ malabsorpsiyonuna neden olur.
- III. Protein malabsorpsiyonu olan hastalara A, D, E, K vitaminleri verilmelidir.
- IV. Süt çocuklarında malabsorpsiyona eşlik eden pişik nedeni yağ malabsorpsiyonudur.
- V. Erişkin tip hipolaktazya çocuklarda da görülür.

**İntestinal sindirim ve absorpsiyon fonksiyonlarıyla ilgili yukarıdaki ifadelerden hangileri doğrudur?**

- A) I ve IV
- B) III ve V
- C) **I, II ve V**
- D) II, IV ve V
- E) III, IV ve V

**Doğru cevap: C**

66. Ağır hiponatremi saptanan bir çocukta hiponatreminin hızlı düzeltilmesine bağlı gelişebilecek en korkulan komplikasyon aşağıdakilerden hangisidir?

- A) Beyin ödemi
- B) Dural sinüs trombozu
- C) **Santral pontin miyelinozis**
- D) İntraparankimal kanama
- E) Kafa içi basınç artışı

**Doğru cevap: C**

67. Dokuz yaşındaki kız çocuğu 15 gün önce gelişen yüksek ateş ve boğaz ağrısı sonrası idrarda azalma, kanlı idrar ve göz kapaklarında ödem şikâyetleriyle getiriliyor. Fizik muayenesinde kan basıncı yüksek ölçülen hastaya, hesaplanan idame sıvısından %25 daha fazla sıvı veriliyor.

**Bu hastada gelişebilecek mortalitenin en olası nedeni aşağıdakilerden hangisidir?**

- A) Hipernatremi
- B) **Akciğer ödemi ve kalp yetmezliği**
- C) Ağır metabolik asidoz
- D) Hipokalsemik konvülsiyon
- E) Hipokalemi

**Doğru cevap: B**

68. İki yaşındaki kız çocuk, sabahları yürümekte güçlük ve sağ ayak bileğinde şişlik yakınmalarıyla getiriliyor. Öyküsünden son 2 aydır sabah tutukluğu ve eklem şişliği olduğu öğreniliyor. Fizik muayenesinde belirgin artrit dışında bir bulguya rastlanmıyor.

**Bu hastada aşağıdaki laboratuvar incelemelerinden hangisi tanıya en fazla katkıda bulunur?**

- A) Eritrosit sedimentasyon hızı
- B) **Antinükleer antikor**
- C) C-reaktif protein düzeyi
- D) Antistreptolizin O
- E) Romatoid faktör

**Doğru cevap: B**

69. On beş yaşındaki kız hasta, sabah uandıktan hemen sonra yaklaşık 10 dakika kadar süren tüm vücutta kasılma, çenesinde kilitlenme, altına idrar kaçırma şikâyetleriyle başvuruyor. Öyküsünden, daha önce benzer bir olay yaşamadığı ancak birkaç aydır yorulduğunda, uykusuz kaldığında el ve kollarda sıçramaların olduğu öğreniliyor.

**Bu hasta için aşağıdaki ön tanı ve tedavi eşleştirmelerinden hangisi doğrudur?**

- A) **Juvenil miyoklonik epilepsi – Valproik asit**
- B) Sekonder jeneralize tonik – klonik nöbet - Karbamazepin
- C) Jeneralize tonik – klonik nöbet – Difenil hidantoin
- D) Kompleks parsiyel nöbet – Lamodrigin
- E) Lennox-Gastaut sendromu – ACTH

**Doğru cevap: A**

70. On yaşındaki kız çocuğu, son altı aydır giderek artan konuşma güçlüğü şikâyetiyle getiriliyor. Fizik muayenesinde yüz mimiklerinde azalma ve yürürken distoni olduğu gözleniyor. Laboratuvar incelemesinde Coombs negatif hemolitik anemi bulguları ve karaciğer fonksiyon testlerinde bozulma saptanıyor.

**Bu hasta için en olası tanı aşağıdakilerden hangisidir?**

- A) Subakut sklerozan panensefalit
- B) **Wilson hastalığı**
- C) Friedreich ataksisi
- D) Epstein – Barr virus enfeksiyonu
- E) Spinocerebellar ataksi

**Doğru cevap: B**

71. Aşağıdakilerden hangisi mitokondriyal genomun (mtDNA) özelliklerinden biri değildir?

- A) Heteroplazmi
- B) Homoplazmi
- C) Maternal kalıtım
- D) **Paternal kalıtım**
- E) Replikatif segragasyon

Doğru cevap: D

### Cerrahi Küçük Stajlar

72. Kolobom aşağıdaki dokuların hangisinde görülmez?

- A) Göz kapağı
- B) **Sklera**
- C) Kornea
- D) Lens
- E) Koroid

Doğru cevap: B

## GENEL CERRAHİ

73. Aşağıdakilerden hangisi cerrahi hastanın enteral beslenmesine kontrendikasyon oluşturmaz?

- A) Paralitik ileus
- B) Mekanik bağırsak tıkanıklığı
- C) **Yedi günden fazla enteral beslenme gerekliliği**
- D) Yaygın peritonit
- E) Sindirim sisteminde yaygın iskemi

Doğru cevap: C

74. Enteral beslenme tedavisi yapılan genel durumu stabil bir hastada aşağıdakilerden hangisinin günlük takibi gerekir?

- A) Elektrolitler
- B) Tam kan sayımı
- C) Üre ve kreatinin
- D) **Dışkı**
- E) Vücut ağırlığı

Doğru cevap: D

75. Vücut kitle indeksi 41 olan 42 yaşındaki kadın hasta, açık kolesistektomi ameliyatı geçiriyor. Ameliyatın 36. saatinde başlayan ve yaklaşık 4 saat süren 37,8 °C'ye varan vücut sıcaklığı ve 115/dakikaya çıkan taşikardisi olan hastanın bu dönemde solunumu takipneik seyrediyor. Fizik muayenede sağ akciğer orta kesiminde duyulan kreptan raller dışında anormallik saptanmıyor. Derin inspirium egzersizleri ve mobilizasyon ile bulguları geriliyor.

**Kan gazı, idrar ve kan tahlilleri de normal olarak değerlendirilen bu hastada en olası tanı aşağıdakilerden hangisidir?**

- A) Atelektazi
- B) Pulmoner emboli
- C) Akut hepatik nekroz
- D) Pnömoni
- E) Safra yolları yaralanmasına bağlı safra kaçağı

**Doğru cevap: A**

76. Aşağıdaki kristaloid solüsyonlarından hangisinin yüksek oranda verilmesiyle hiperkloremik metabolik asidoz gelişebilir?

- A) Hidrosietil nişasta
- B) Ringer laktat
- C) %5 dekstroz
- D) %5 dekstrozlu %0,45 NaCl solüsyonu
- E) %0,9 NaCl solüsyonu

**Doğru cevap: E**

77. Sağlıklı bireylerde glutamin metabolizması ve fonksiyonları ile ilgili aşağıdaki ifadelerden hangisi yanlıştır?

- A) Esansiyel bir amino asittir.
- B) Glutasyon prekürsörüdür.
- C) Lenfosit ve makrofajlar için önemli bir enerji kaynağıdır.
- D) Enterosit fonksiyonunu korur.
- E) Vücuttaki glutamin depolarının yaklaşık %75'i iskelet kasında bulunur.

**Doğru cevap: A**

78. Altmış beş yaşındaki erkek hasta, son bir aydır devam eden kilo kaybı ve son on gündür giderek artan sıklıkta kusma şikâyetleriyle başvuruyor. Fizik muayenesinde epigastriumda klepotaj alınması üzerine nazogastrik tüp takılarak üç gün süreyle mide dekomprese ediliyor. Gastroskopisinde mide çıkışı tıkanan tümöral kitle ve dilate mide izleniyor. Bağırsak sesleri de hipoaktif olan hastada üçüncü gün kas güçsüzlüğü, solunum depresyonu ile birlikte EKG'de T inversiyonu, QRS uzaması ve U dalgaları gözleniyor?

**Bu hastada en olası elektrolit dengesizliği aşağıdakilerden hangisidir?**

- A) Hipokalsemi
- B) Hipokalemi
- C) Hiperkloremi
- D) Hipermağnezemi
- E) Hiponatremi

**Doğru cevap: B**

## Cerrahi K. S

79. Darp sonrası acil servise getirilen 32 yaşında erkek hastanın fiziki muayenesinde bilincinin bulanık olduğu görülüyor. Hastanın ağrılı uyarılara göz yanıtı olduğu, sözel açıdan konfüzyonu olduğu, emirlere uymadığı fakat ağrıyı lokalize edebildiği anlaşılıyor.

**Bu hastada Glasgow koma skoru kaçtır?**

- A) 12
- B) 11
- C) 10
- D) 9
- E) 8

**Doğru cevap: B**

80. Yirmi sekiz yaşında, 38 haftalık gebe kadın planlı sezeryan operasyonu için genel anestezi alıyor. Anne ve bebek açısından sorunsuz cerrahi sonrası servise kabul edilen hastanın hemoglobin düzeyi <7 g/dL olduğu için transfüzyon kararı alınıyor. Grup ve Rh'si uygun 1 ünite eritrosit süspansiyonu bittikten 2 saat sonra hastada ani başlayan dispne, taşikardi, ateş, takipne, hipoksemi ( $SpO_2 < \%90$ ) için açık yüz maskesiyle 10 L/dakika oksijen ( $FiO_2 \approx \%50$ ) desteğine başlanıp akciğer grafisi çekiliyor. Grafide "buzlu cam" benzeri homojen infiltrasyon görülüyor. Arter kan gazında  $Po_2:82$  mmHg bulunuyor.

**Bu hastada en olası ön tanı aşağıdakilerden hangisidir?**

- A) Amnion embolisi
- B) Pulmoner tromboemboli
- C) Anestezi sonrası atelektazi
- D) **Transfüzyon ilişkili akut akciğer hasarı**
- E) Kan transfüzyonuna bağlı hipersensitivite reaksiyonu

**Doğru cevap: D**

81. Yanık nedeniyle yoğun bakım ünitesinde entübe şekilde takip edilen ve 15 günden beri parenteral yolla beslenen hastanın ateşi yükseliyor ve laboratuvar incelemesinde lökositoz, alkalin fosfataz ve bilirubin yüksekliği tespit ediliyor.

**Bu hastada öncelikli düşünülmesi gereken hastalık aşağıdakilerden hangisidir?**

- A) Akut biliyer pankreatit
- B) Kronik taşlı kolesistit
- C) **Akalküloz kolesistit**
- D) Peptik ülser
- E) Duodenumdo divertikülit

**Doğru cevap: C**

82. Aşağıdakilerden hangisi hastaya karaciğer nakline engel durumlardan biri değildir?

- A) Aktif alkol kullanımı
- B) **Kronik hepatit C enfeksiyonu + hepatoselüler karsinom**
- C) Metastatik hepatoselüler karsinom
- D) Kolon kanserinin karaciğer metastazı
- E) İleri pulmoner hipertansiyon

**Doğru cevap: B**



83. Elli yaşındaki postmenopozal bir kadında sol meme üst dış kadranda 15 mm boyutunda kitle saptanıyor.

**Tru-cut biyopsi sonucu invaziv ductal karsinom olarak bildirilen ve klinik olarak aksillada metastaz saptanmayan hasta için en uygun tedavi yöntemi aşağıdakilerden hangisidir?**

- A) Modifiye radikal mastektomi
- B) Basit mastektomi + radyoterapi
- C) **Parsiyel mastektomi + santinal lenf nodubiyopsisi + radyoterapi**
- D) Geniş lokal eksizyon + radyoterapi
- E) Geniş lokal eksizyon

**Doğru cevap: C**

84. Kırk beş yaşındaki diyabetik kadın hastada sağ meme başı çevresinde kızarıklık ve ağrı ortaya çıkıyor. Hâlen emzirmeyen hastanın muayenesinde lokal ısı artışı ve hassasiyet tespit ediliyor. Daha önce 2 kez benzer bir tablo tarifleyen ve uzun süre sigara içen hastanın meme ultrasonografisinde duktal ektazi saptanıyor.

**Bu hasta için en olası tanı ilk yapılması gereken aşağıdakilerden hangisidir?**

- A) Meme apsesi - Drenaj
- B) **Periduktal mastit – Antibiyotik tedavisi + drenaj**
- C) İnflamatuvar meme kanseri – Meme biyopsisi
- D) Sebace kist - Eksizyon
- E) Dermatit – Topikal steroid tedavisi

**Doğru cevap: B**

85. **Aşağıdaki hastalıkların hangisinde 24 saatlik idrarda ölçülen katekolamin düzeyi tanısal değer taşır?**

- A) **Feokromositoma**
- B) Aldosteronoma
- C) İnsülinoma
- D) Cushing sendromu
- E) Gastrinoma

**Doğru cevap: A**

86. **Aşağıdaki durumların hangisinde tiroid istmusuna yönelik kama (wedge) rezeksiyonu şeklindeki bir cerrahi tedavi uygulanabilir?**

- A) Hashimoto tiroiditi
- B) Subakut granüloamatöz tiroidit
- C) **Riedel tiroiditi**
- D) Sessiz tiroidit
- E) Soliter toksik adenom

**Doğru cevap: C**

87. **Aşağıdakilerden hangisi primer hiperparatiroidizm tanısını desteklemez?**

- A) Serum kalsiyum düzeyinde artma
- B) Serum parathormon düzeyinde artma
- C) **Serum klor düzeyinde azalma**
- D) Serum fosfat düzeyinde azalma
- E) Serum klor/fosfat oranında artma

**Doğru cevap: C**

**88.**

- I. Gastrointestinal tümörler içinde %22 oranında görülür.
- II. En sık görülen histopatolojik tipler karsinoid tümör ve adenokanserdir.
- III. İleri yaşta görülür.

**İnce bağırsak kanseri ile ilgili yukarıdaki ifadelerden hangileri doğrudur?**

- A) Yalnız I
- B) I ve II
- C) I ve III
- D) **II ve III**
- E) I, II ve III

**Doğru cevap: D**

**89. Aşağıdakilerden hangisi postgastrektomi sendromlarından biri değildir?**

- A) Dumping sendromu
- B) Alkalen reflü gastrit
- C) Efferent loop sendromu
- D) Roux staz sendromu
- E) **Mirizzi sendromu**

**Doğru cevap: E**

**90. Zollinger-Ellison sendromunda aşırı salgılanan hormon aşağıdakilerden hangisidir?**

- A) **Gastrin**
- B) İnsülin
- C) Glukagon
- D) Somatostatin
- E) Vazoaktif intestinal peptid

**Doğru cevap: A**

**91. Polipektomi ile bütünlüğü korunarak çıkarılan ve patolojik inceleme sonucu malign olarak bildirilen bir kolon polipinde aşağıdaki durumların hangisinde lokal rekürrens ve metastaz riski en düşüktür?**

- A) Lenfovasküler invazyon varlığı
- B) Histolojik olarak kötü diferansiyasyonun olması
- C) Polipin 2 cm'den büyük olması
- D) Sesil polipte invaziv karsinom olması
- E) **Saplı polipte invaziv karsinomun polipin baş kısmında saptanması**

**Doğru cevap: E**

92.

- I. Sıklıkla litotomi pozisyonunda saat 6 hizasında bulunur.
- II. Papilla, fissür ve nöbetçi pili olmak üzere üç komponenti vardır.
- III. Tedavide öncelikle sıcak oturma banyosu, posalı gıda alımı önerilmeli ve defekasyon alışkanlığı düzenlenmelidir.
- IV. Cerrahi tedavide eksternal sfinkterotomi önerilmektedir.

**Anal fissürlerle ilgili yukarıdaki ifadelerden hangileri yanlıştır?**

- A) Yalnız I
- B) Yalnız III
- C) **Yalnız IV**
- D) I ve II
- E) III ve IV

**Doğru cevap: C**

93. **Aşağıdaki klinik durumların hangisinde kolonoskopi yapılması kontraendikedir?**

- A) Açıklanamayan rektal kanama
- B) Açıklanamayan demir eksikliği anemisi
- C) İnflamatuvar bağırsak hastalığı
- D) İleri hasta yaşı
- E) **Fulminant kolit**

**Doğru cevap: E**

94. **Aşağıdakilerden hangisi non-okluziv mezenter iskemi nedeni olarak öncelikle düşünülmez?**

- A) Konjestif kalp yetmezliği
- B) Şok
- C) Digoksin kullanımı
- D) **Kronik atrial fibrilasyon**
- E) Vazopresör ajanların verilmesi

**Doğru cevap: D**

95. **Aşağıdakilerden hangisi kronik intestinal psödoobstrüksiyonun nedenleri arasında yer almaz?**

- A) **Sekonder peritonit**

- B) Visseral miyopatiler
- C) Amiloidoz
- D) Kollajen vasküler hastalıklar
- E) Radyasyon enteriti

**Doğru cevap: A**

**96. Kasık fıtıkları ile ilgili aşağıdaki ifadelerden hangisi doğrudur?**

- A) Kadınlarda daha sık görülür.
- B) Kadınlarda en sık görülen kasık fıtığı, femoral fıtıktır.
- C) **Femoral fıtıkların strangülasyon riski diğer kasık fıtıklarına göre daha yüksektir.**
- D) İndirekt inguinal fıtıklar sol tarafta daha sık görülür.
- E) Erkeklerde en sık direkt inguinal fıtık görülür.

**Doğru cevap: C**

**97. Aşağıdaki hastalıklardan hangisi fıtık oluşumuyla ilgili değildir?**

- A) Osteogenezis imperfekta
- B) Ehlers-Danios sendromu
- C) Marfan sendromu
- D) Polikistik böbrek hastalığı
- E) **Muir-Torre sendromu**

**Doğru cevap: E**

**98.**

- I. İnguinal ligament – İnguinal herni
- II. Cooper ligamenti – Femoral herni
- III. Arkuat ligament – Spiegel herni
- IV. Linea semilunaris – Umbilikal herni

**Yukarıdaki anatomik oluşum ve patolojik durum eşleştirmelerinden hangileri yanlıştır?**

- A) Yalnız I
- B) Yalnız III
- C) **Yalnız IV**
- D) I ve III
- E) II ve III

**Doğru cevap: C**

**99. Karın ön duvarında şişkinlik nedeniyle başvuran ve geçirilmiş bir karın ameliyatı öyküsü bulunmayan 56 yaşındaki erkek hastanın muayenesinde, karın ön duvarı orta hatta öksürmekle ve yatar pozisyondan öne doğrulmakla bombeleşme olduğu görülüyor.**

**Hastadaki bu klinik tabloyla ilgili aşağıdaki ifadelerden hangisi yanlıştır?**

- A) Konjenital olabilir.
- B) Geç yaşta gebe kalan kadınlarda daha sık görülür.
- C) Yaş ve obezite, gelişiminde etken olabilir.
- D) **Mutlaka cerrahi olarak tedavi edilmelidir.**
- E) Cerrahi tedavisinde plikasyon uygulanır.

**Doğru cevap: D**

**100.**

- I. Gelişmekte olan ülkelerde daha fazla görülür ve sıklıkla tektir.
- II. Biliyer sistem patolojileri ve portal vene drene olan organlardaki inflamatuvar patolojiler ana nedenlerdir.
- III. Hastaların bir kısmında sebep bulunamaz.
- IV. Tedavisi öncelikle cerrahidir.

**Piyojenik karaciğer apseleriyle ilgili yukarıdaki ifadelerden hangileri doğrudur?**

- A) I ve II
- B) **II ve III**
- C) I ve IV
- D) III ve IV
- E) I, II, III ve IV

**Doğru cevap: B**

**101.** Kırk beş yaşındaki kadın hasta, 4 gündür devam eden karın sağ üst kesiminde ağrı, bulantı ve ateş şikâyetleriyle acil servise başvuruyor. Bir ay önce yapılan ultrasonografisinde safra kesesinde taş saptanan hastanın fizik muayenesinde vücut sıcaklığı: 38,8 °C, nabız: 100/dakika olarak bulunuyor. Sağ hipokondriumda hassasiyet saptanan hastada defans ve rebound bulunmuyor. Lökosit sayısı 16.000/mm<sup>3</sup> olan hastada AST, ALT ve bilirübin değerleri minimal yükselmiş bulunuyor.

**Bu hastada aşağıdakilerden hangisi öncelikle düşünölmelidir?**

- A) Fokal nodöler hiperplazi
- B) Adenomatosis
- C) Metastatik kanser
- D) Hepatoselöler kanser
- E) **Piyojenik karaciğer apsesi**

**Doğru cevap: E**

**102.** Akut taşlı kolesistit tanısıyla laparoskopik kolesistektomi uygulanan 45 yaşındaki kadın hasta operasyon sonrası 1. günde taburcu ediliyor. On dört gün sonra karın ağrısı, bulantı, kusma ve ateş şikâyetleriyle acil servise getiriliyor. Fizik incelemede vücut sıcaklığı: 37,6 °C nabız: 90/dakika ölçölüyor. Karnın tüm kadranslarında hassasiyet, defans ve rebound saptanıyor. Lökosit sayısı: 13.000/mm<sup>3</sup> ve serum total bilirübin: 5 mg/dL bulunuyor. Abdominal ultrasonografide bağırsak ansları arasında yaygın serbest sıvı saptanıyor.

**Bu hasta için en olası tanı aşağıdakilerden hangisidir?**

- A) Benign biliyer darlık
- B) Safra yolu yaralanması**
- C) Piyojenik karaciğer apsesi
- D) Biliyer pankreatit
- E) Kolanjiyohepatit

**Doğru cevap: B**

**103. Pankreatikoduodenektomi ameliyatı sonrası en sık görülen morbidite aşağıdakilerden hangisidir?**

- A) Pankreas fistülü gelişmesi
- B) Ekzokrin yetmezlik gelişmesi
- C) Karın içi apse oluşması
- D) Safra kaçağı gelişmesi
- E) Mide boşalmasında gecikme**

**Doğru cevap: E**

**104. İdyopatik trombositopenik purpura nedeniyle splenektomi yapılan 25 yaşındaki kadın hastanın trombosit değerleri ameliyattan 3 ay sonra düşmeye başlıyor.**

**Bu hastada altta yatan sorunu aydınlatmak için yapılacak en güvenilir tetkik aşağıdakilerden hangisidir?**

- A) Kemik iliği biyopsisi
- B) Karın bilgisayarlı tomografisi
- C) Tanrısal laparoskopi
- D) Pozitron emisyon tomografisi
- E) Teknesyum-99m sülfür kolloid sintigrafisi**

**Doğru cevap: E**

## **Cerrahi K. S**

**105. Karotid arter darlığının tedavisinde aşağıdaki durumlardan hangisi, karotid artere stent konması için engel oluşturmaz?**

- A) Kısa segment darlıklar**
- B) Orta serebral arter tutulumunun olması
- C) Karotid arterin tıkalı olması
- D) Ciddi intraluminal tromboz
- E) Yaygın karotid kalsifikasyonu

**Doğru cevap: A**

## **Cerrahi K. S**

**106. Santral venöz basınç, normal fizyolojik koşullarda aşağıdakilerden hangisinin basıncına eşdeğer kabul edilir?**

- A) Sağ atrium**
- B) Sol atrium

- C) Pulmoner arter kama
- D) Sol ventrikül diyastol sonu
- E) Vena cava inferior

Doğru cevap: A

## Cerrahi K. S

107. Doğumdan dört saat sonra, beslenmeyi takiben safralı kusma görülen term bir bebek için en olası tanı aşağıdakilerden hangisidir?

- A) Özofagus atrezisi
- B) İnfantil hipertrofik pilor stenozu
- C) Hirschsprung hastalığı
- D) **Duodenal atrezi**
- E) İmperfore anüs

Doğru cevap: D

## Cerrahi K. S

108. Aşağıdakilerden hangisi anterior mediastenden kaynaklanmaz?

- A) Paratiroid adenom
- B) Lenfoma
- C) **Nörofibrom**
- D) Timoma
- E) Germ hücreli tümör

Doğru cevap: C

## KADIN DOĞUM

109. Aşağıdaki hormonlardan hangisinin sentezinde hem fetüs hem de plasenta rol oynar?

- A) hCG
- B) **Östriol**
- C) Relaksin
- D) PAPP-A
- E) Hipotalamik benzeri serbestleştirici hormon

Doğru cevap: B

110. Yirmi dört yaşındaki 28 haftalık gebenin obstetrik ultrasonografi sonucu "tek plasenta, aynı cinsiyetlere sahip, büyüme hızları farklı poli- ve oligohidroamnioz hâlinde amnion sıvıları olan ve bir fetüste hidrops bulguları olan ikiz gebelik" olarak rapor ediliyor.

**Bu hastadaki en olası ikizlik şekli ve klinik tablo aşağıdakilerden hangisinde birlikte verilmiştir?**

- A) Dikoryonik – Akardiyak ikiz
- B) Dikoryonik – İntrauterin büyüme kısıtlılığı
- C) Dikoryonik – Kord dolanması
- D) **Monokoryonik – İkizden ikize transfüzyon sendromu**
- E) Monokoryonik – İkiz ters arteryal perfüzyon sekansı

**Doğru cevap: D**

**111. Fertilizasyon günü 0. gün kabul edildiğinde, monokoryonik monoamniotik ikiz gebeliğin oluşumu aşağıdaki zaman aralıklarının hangisine denk gelir?**

- A) 0-3. günler arası
- B) 4-7. günler arası
- C) **8-12. günler arası**
- D) 13-17. günler arası
- E) 18-22. günler arası

**Doğru cevap: C**

**112. Situs longitudinalis duruşunda olduğu bilinen bir fetüsün doğum kanalına prezente olan kısmı aşağıdakilerden hangisi olamaz?**

- A) Makat
- B) Verteks
- C) **Omuz**
- D) Sinsiput
- E) Yüz

**Doğru cevap: C**

**113. Aşağıdakilerden hangisi postpartum atoniye bağlı kanama riskinde artışa neden olmaz?**

- A) Uzun süreli doğum indüksiyonu
- B) Hızlı doğum
- C) Koryoamnionit
- D) **Oligohidramnioz**
- E) Çoğul gebelik

**Doğru cevap: D**

**114. Gartner kanalı kisti embriyonik olarak aşağıdaki yapılardan hangisinin kistik dilatasyonu sonucu oluşur?**

- A) Genital tüberkül
- B) Paramezonefrik kanal
- C) Ürogenital sinüs
- D) **Embriyonik peritoneal membran**



**E) Mezonefrik kanal**

**Doğru cevap: E**

115. Otuz sekiz yaşında, evli, çocuksuz kadın anormal uterin kanama nedeniyle başvuruyor. Fizik muayenesinde normal bulgular saptanan hastanın transvajinal ultrasonografi sonucunda endometriyumu 12 mm olarak ölçülüyor. Hastanın biyopsi sonucu "kompleks atipik endometriyal hiperplazi" olarak rapor ediliyor.

**Bu hasta için bir sonraki aşamada uygulanması gereken en uygun yaklaşım aşağıdakilerden hangisidir?**

- A) Histeroskopi
- B) Yüksek doz progestin ve düzenli örnekleme**
- C) Manyetik rezonans görüntüleme
- D) CA-125 takibi
- E) 3 ay boyunca kombine oral kontraseptif tedavisi

**Doğru cevap: B**

116. Kırk dört yaşındaki evli kadın, grimsi renkte ve kötü kokulu vajinal akıntı şikâyetiyle başvuruyor. Spekulum muayenesinde homojen vajinal akıntı görülüyor. pH değeri 6,1 olarak ölçülen akıntının mikroskopisinde %45 oranında "clue hücreleri" saptanıyor.

**Bu hasta için en olası tanı aşağıdakilerden hangisidir?**

- A) Kandida vajiniti
- B) Bakteriyel vajinozis**
- C) Trikomonas vajiniti
- D) Alerjik vajinit
- E) Streptokokkal vajinal enfeksiyon

**Doğru cevap: B**

117. Aşağıdaki fizyolojik değişimlerden hangisi postmenopozal dönemdeki bir kadında ateş basmaları sırasında görülmez?

- A) Periferik vücut sıcaklığında artma
- B) Merkezi vücut sıcaklığında artma
- C) Serum LH düzeyinde yükselme
- D) Serum östrojen düzeyinde yükselme**
- E) Serum GnRH düzeyinde yükselme

**Doğru cevap: D**

118. Kadında aşağıdaki androjenlerden hangisi sadece adrenal bezden salgılanır?

- A) Dehidroepiandrosteron sülfat**
- B) Dehidroepiandrosteron
- C) Androstenedion
- D) Serbest testosteron
- E) Dihidrottestosteron

**Doğru cevap: A**

**119. Gestasyonel trofoblastik neoplazi en sık aşağıdaki organlardan hangisine metastaz yapar?**

- A) Beyin
- B) Karaciğer
- C) Vajina
- D) **Akciğer**
- E) Böbrek

**Doğru cevap: D**

**120. Aşağıdakilerden hangisi kombine oral kontraseptiflerin, kontrasepsiyon dışı yararlarından biri değildir?**

- A) Aknelerde iyileşme
- B) Akut salpinjit riskinde azalma
- C) Kemik kaybının azalması
- D) Romatoid artrit aktivitesinde azalma
- E) **Serviks kanseri riskinde azalma**

**Doğru cevap: E**