



ÖSYM, TUS sorularının yayın hakkını, bedeli ödemek koşuluyla isteyen kurumlara vermektedir.  
Bu bedeli bugüne kadarki tüm TUS'lar için ödeyen tek kurum **TUSDATA**'dır. Bu sebeple;

**TÜM TUS SORULARI**'ni basma ve yayınlama hakkı  
**sadece TUSDATA'nındır...**

# MART 2021 TUS

Orijinal Sorular

Mart 2021 TUS

İlk 10'da 9  
İlk 100'de 66 kişi

Eylül 2020 TUS

İlk 10'da 6  
İlk 100'de 71 kişi

Şubat 2020 TUS

İlk 10'da 8  
İlk 100'de 73 kişi

**Ayinesi iştir kişinin, lafa bakılmaz...**

# Doğru Bilgi İle Güvende Kalın...



@tusdatafizyoloji



@tusdatabiyokimya



@tusdatamikrobiyoloji



@tusdatapatojii



@tusdataanatomi



@tusdatafarmakoloji



@tusdatadahiliye



@tusdatakadindogum



@tusdatapediatri



@tusdatakucukstajlar



@tusdatagenelcerrahi



Her Branşın Kendi Sayfasında (Profesyonel Eğitimcilerimiz Yönetiminde)

Sosyal medyada  
aradığınız her şey  
BURADA!



- ✓ Orijinal TUS sorular,
- ✓ Hızlı tekrar spotları,
- ✓ Çıkması beklenen sorular,
- ✓ Soru ve konu videoları,
- ✓ Anketler ve analizler,
- ✓ Resimler ve tablolar,
- ✓ Animasyonlar,
- ✓ "Hocana Sor" bölümü,
- ✓ İnteraktif soru çözümleri,
- ✓ Danışmanlık ve motivasyon videoları,
- ✓ TUS öncesi ve sonrası özel paylaşımlar,  
ve... Yüzlerce içerik

# TEMEL BİLİMLER TESTİ

ÖSYM'nin TUS sorularının yayın hakkını, bedeli ödenmek koşuluyla isteyen kurumlara vermektedir. Bu bedeli ödeyen tek kurum TUSDATA'dır. Bu sebeple; TUS SORULARI'nı basma ve yayınlama hakkı sadece TUSDATA'nındır.

1. Trafik kazası sonucu orbitanın medial duvarında kırık tesbit edilen bir hastada kırık hattının aşağıdaki kemik yapıların hangisinden geçmesi en az olasıdır?
- A) Crista lacrimalis anterior  
B) Crista lacrimalis posterior  
C) Lamina perpendicularis (os ethmoidale)  
D) Processus frontalis (Maxilla)  
E) Corpus ossis sphenoidalis
4. "Lisfranc hattı" olarak da bilinen ve distal ayak amputasyonlarının yapıldığı eklem hattı aşağıdakilerden hangisidir?
- A) Articulatio tarsi transversa  
B) Articulationes tarsometatarsales  
C) Articulatio calcaneocuboidea  
D) Articulatio talocalcaneonavicularis  
E) Articulatio talocalcanea

- 2.
5. I. Arteria cerebelli superior'un dalıdır.  
II. 8. kafa çifti ile birlikte meatus acusticus internus'tan geçer.  
III. Auris interna'yı kanlandırır.  
IV. Beyin tabanında 7. kafa çifti ile komşuluğu vardır.



Arteria labyrinthi ile ilgili yukarıdaki ifadelerden hangileri doğrudur?

- A) II ve III  
B) I, II ve III  
C) II, III ve IV  
D) I, II ve IV  
E) I, II, III ve IV

Yukarıda verilen sol diz MR görüntüsünde ok ile işaretli anatomik yapı aşağıdakilerden hangisidir?

- A) Ligamentum cruciatum anterius  
B) Ligamentum cruciatum posterius  
C) Meniscus lateralis  
D) Meniscus medialis  
E) Ligamentum patellae

6. Musculus stapedius ve musculus tensor tympani'ye etki ederek işitmede etkili olan sinirler aşağıdakilerden hangisinde birlikte verilmiştir?

- A) Nervus maxillaris – Nervus mandibularis  
B) Nervus mandibularis – Nervus vagus  
C) Nervus facialis – Nervus mandibularis  
D) Nervus facialis – Nervus vagus  
E) Nervus vagus – Nervus accessorius

3. Solunum sıkıntısı şikâyetiyle başvuran bir hastanın toraks görüntülemesinde bifurcatio tracheae'nin alt komşuluğundaki lenf nodülleri tarafından bası altında olduğu izleniyor.

Bu hastada izlenen nodüller aşağıdakilerden hangisidir?

- A) Nodi lymphoidei bronchopulmonales  
B) Nodi lymphoidei intrapulmonales  
C) Nodi lymphoidei paratracheales  
D) Nodi lymphoidei intercostales  
E) Nodi lymphoidei tracheobronchiales

Gururla...



• 21 Mart 2021 itibariyle...

• TUSDATA; 36 TUS önce kurs faaliyetine başlamıştır..

7. Sella turcica bölgesindeki bir lezyonun aşağıdaki yapılardan hangisini etkilemesi en az olasıdır?

- A) Arteria carotis interna
- B) Nervus trochlearis
- C) Nervus ophthalmicus
- D) Nervus abducens
- E) Nervus mandibularis

8. Karpal tünel sendromunda aşağıdaki fizik muayene bulgularından hangisinin görülmesi beklenmez?

- A) Başparmak fleksiyon kusuru
- B) Başparmak abduksiyon kusuru
- C) Başparmak oppozisyon kusuru
- D) İkinci parmak palmar yüzde duyu kaybı
- E) Hipotenar bölgede duyu kaybı

9. Medulla spinalis'te columna intermediolateralis'den çıkan preganglionik sempatik lifler aşağıdaki anatomik yapılardan hangisiyle truncus sympathicus'a iletilir?

- A) Ramus posterior (dorsalis) nervus spinalis
- B) Radix posterior nervus spinalis
- C) Nervus erigentes
- D) Ramus communicans albus
- E) Ramus communicans griseus

10. Göğüs ön duvarından delici bıçak yaralanması ile gelen bir hastada, yaralanmanın akciğer orta lobunu zedelemesi için en olası lokalizasyon aşağıdakilerden hangisidir?

- A) Sağ paravertebral çizgide T7 vertebra seviyesinde
- B) Sağ parasternal çizgide angulus sterni hizasında
- C) Sol paravertebral çizgide T4 vertebra seviyesinde
- D) Sağ parasternal çizgide 4. ve 6. kostalar arasında
- E) Sağ midaksiller çizgide 9. ve 10. kostalar arasında

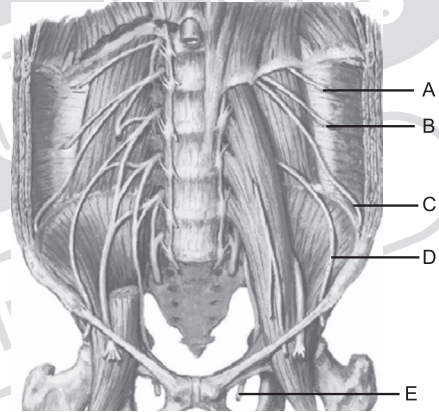
11. Aşağıdaki anatomik yapılardan hangisi organogenez esnasında intraperitoneal olup sonrasında retroperitoneal hale gelmiştir?

- A) Splen
- B) Colon sigmoideum
- C) Colon descendens
- D) Gaster
- E) Jejunum

12. Endoskopik bir girişim esnasında ductus choledochus açıklığının sindirim kanalının hangi bölümünde gözlenmesi en olasıdır?

- A) Gaster
- B) Bulbus duodeni
- C) Pars descendens duodeni
- D) Pars horizontalis duodeni
- E) Flexura duodenojejunalis

13.



Plexus lumbalis'i gösteren yukarıdaki şekilde işaretli sınırlardan hangisinin lezyonunda uyluğun üst lateral tarafında uyuşma, karıncalanma ve hissizlik gibi semptomların ortaya çıkması en olasıdır?

- A) A
- B) B
- C) C
- D) D
- E) E

14. Normal doğum sırasında corpus perineale (centrum perinei) yırtığı gelişen bir kadında aşağıdaki kaslardan hangisinin etkilenmesi en az olasıdır?

- A) Musculus ischiocavernosus
- B) Musculus bulpospongiosus
- C) Musculus transversus perinei superficialis
- D) Musculus puborectalis
- E) Musculus sphincter ani externus

Mart 2021 TUS Sınavında

**ÜÇ BÜYÜK İLDE DEĞİLDİ**

**İle TUS 5.'si oldu!**

**KÜTAHYA İL BİRİNCİSİ**

**5.**

**Dr. Süleyman AYIK**

T.Puan : 76,217

K.Puan: 77,292

36 TUS  
31  
BİRİNCİ

Detaylı bilgi için: [www.tusdata.com](http://www.tusdata.com)

15. Hücre siklusunun hangi fazında siklin D'nin aktivasyonu Rb proteinin fosforilasyonunu uyarır?
- A) M fazı  
B) Geç G2 fazı  
C) Erken G1 fazı  
D) Geç G1 fazı  
E) Erken S fazı
16. Aşağıdakilerden hangisinin yapısında perikondrium İÇERMİYEN hayalî kırıkta bulunur?
- A) Kulak kepçesi  
B) Trakea  
C) Eklem kırıkdağı  
D) İntervertebral disk  
E) Epiglottis
17. Tüm hücrelerin bazal membran üzerine oturduğu epitel dokusu tipi aşağıdakilerden hangisidir?
- A) Değişici epitel  
B) Yalancı çok katlı epitel  
C) Keratinize çok katlı yassı epitel  
D) Çok katlı prizmatik epitel  
E) Çok katlı kübik epitel
18. İntervertebral diskin nukleus pulposus bölümü aşağıdaki embriyonik yapıların hangisinden gelişir?
- A) Nöral krista  
B) Nöral ektoderm  
C) Notokord  
D) Somit  
E) Endoderm
19. Embriyolojik gelişim süresince meydana gelen gastrulasyon nasıl tanımlanır?
- A) Blastokist implantasyonunun tamamlanması  
B) İki tabakalı embriyon diskinin baş-kuyruk ekseninde büyümesi  
C) Embriyonun baş-kuyruk yönünde bükülmesi  
D) Embriyoblastlardan iki tabakalı embriyon diskinin oluşumu  
E) Embriyon diskinin üç tabakalı hâle dönüşmesi
20. Aşağıdaki hücrelerden hangisi hipofiz bezinin arka lobunda bulunur?
- A) Pinealosit  
B) Pitüisit  
C) Kromofob hücre  
D) Oksifil hücre  
E) Folliküler hücre



# “KULLANICI DOSTU”



**REKOR PUANLAR YAPTIRAN**  
*Sampiyonların Notu*



**Şubat 2020 TUS**

231

soruya referans verdi.

★ Şubat 2020 TUS birincisi  
218 net yapmıştır.

---

**Ekim 2020 TUS**

233

soruya referans verdi.

★ Ekim 2020 TUS birincisi  
217,5 net yapmıştır.

---

**Mart 2021 TUS**

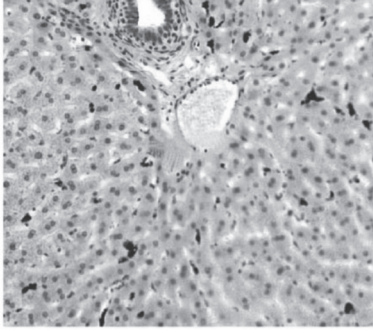
227

soruya referans verdi.

★ Mart 2021 TUS birincisi  
212,75 net yapmıştır.

Kanıtla dayalı net referanslar için [www.tusdata.com](http://www.tusdata.com)

21. Bir deney hayvanına karbon partikül içerikli vital boya uygulamasından beş saat sonra karaciğerden alınan doku kesiti, hematoksilen-eozin ile boyanıp ile ışık mikroskopunda inceleniyor.



Bu görüntüde siyah renkte olan hücreler aşağıdakilerden hangisidir?

- A) Perisit
- B) Kupffer hücresi
- C) Hepatosit
- D) İto hücresi
- E) Endotel

22. Olfaktör epitelde bulunan nöronlar hangi tiptir?

- A) Psödounipolar
- B) Internöron
- C) Motor
- D) Multipolar
- E) Bipolar

23. Dördüncü kalp sesi ventriküler döngünün hangi evresinde oluşur?

- A) Doluş evresinin ilk 1/3'lük dönemi
- B) Eş hacimli kasılma dönemi öncesinde
- C) Eş hacimli gevşeme döneminde
- D) Eş hacimli kasılma döneminde
- E) Fırlatma döneminde

24. Myastenia gravis hastalığı ile ilgili aşağıdaki ifadelerden hangisi doğrudur?

- A) Sinir-kas kavşağında presinaptik voltaj kapılı kalsiyum kanallarına karşı antikor olması
- B) Sinir-kas kavşağında presinaptik nörotransmitter salgılanmasını engelleyen nörotoksin olması
- C) Çizgili kasta distrofin proteininin bulunmaması
- D) Bazal gangliyonlarda dopaminerjik nöron ve reseptörlerinin kaybı
- E) Sinir-kas kavşağında postsinaptik asetilkolin reseptörlerine karşı antikor olması

25. Aşağıdaki hormonlardan hangisinin hücre içi sinyal iletimindeki temel etki mekanizması, membrandaki reseptörüne bağlanarak hücre içi guanilil siklaz-cGMP ikinci haberci yolunu aktive etmektedir?

- A) Atrial natriüretik peptid
- B) Adrenalin
- C) Anjiyotensin II
- D) Antidiüretik hormon
- E) Asetilkolin

26. Normal solunumdaki akciğerlerin inspirasyon ve ekspirasyonu sırasında oluşan ve atmosferden hava giriş çıkışını sağlayan basınç değişimleriyle ilgili aşağıdaki ifadelerden hangisi doğrudur?

- A) İspirasyon oluşması için intraplevral basınç istirahattaki değerine göre daha negatif olur.
- B) İspirasyon oluşması için intraplevral basınç atmosferik basınca eşit olmalıdır.
- C) Ekspirasyon oluşması için alveoler basınç atmosferik basınçtan pozitif doğru artar ve intraplevral basınç farkı daha negatif olur.
- D) Ekspirasyon oluşması için alveoler basınç pozitiften atmosferik basınç değerine doğru düşerken intraplevral basınç değişmez.
- E) Transpulmoner basınç olarak tanımlanan alveoler basıncı ile visseral-plevral plevra arası basınç farkı artışında akciğer volümü azalır.

27. İskelet kası sarkolemmasında bulunan transvers tübüllerin görevi aşağıdakilerden hangisidir?

- A) Hücre dışı sıvıdaki kalsiyum iyonlarının hücreye girişini sağlamak
- B) Kas hücresine sodyum iyonlarının girişini sağlamak
- C) Aksiyon potansiyelinin dihidropiridin reseptörlerine ulaşmasını sağlamak
- D) Asetilkolinin geri emilimini sağlamak
- E) Hücre içinde kalsiyum iyonlarını depolamak

28. Aşağıdakilerden hangisi gastrik asit yapımını inhibe etmez?

- A) Somatostatin
- B) VIP
- C) Histamin
- D) Sekretin
- E) GIP

29. Yaşlanma ile endokrin sistemde meydana gelen fizyolojik değişikliklerle ilgili aşağıdaki ifadelerden hangisi yanlıştır?

- A) Aldosteron salgısı azalır.
- B) İnsülin benzeri büyüme faktörü-1 salgılanması azalır.
- C) Erkeklerde lüteinleştirici hormon değişmez veya hafif artar.
- D) Büyüme hormonu salgılanması azalır.
- E) Dihidroepiandrosteron sülfat düzeyi artar.

30. Bakışın bir nesneden diğerine kaydırılması esnasında gözlerdeki ani sıçramalar olan sakkadik hareketlerden **temel** olarak sorumlu merkez aşağıdakilerden hangisidir?
- A) Süperior kollikulus  
B) Primer görme alanı  
C) Sekonder görme alanı  
D) Vestibüler çekirdek  
E) Okülomotor çekirdek
31. Retinada bipolar hücreler kendilerine gelen uyarıyı hangi hücrelere iletirler?
- A) Hem amakrin hem de horizontal hücrelere  
B) Hem amakrin hem de gangliyon hücrelerine  
C) Sadece horizontal hücrelere  
D) Sadece gangliyon hücrelerine  
E) Hem horizontal hem de gangliyon hücrelerine
- 32.
- I. Eritrosit sayısı  
II. Trombosit sayısı  
III. Hematokrit değeri  
IV. Hemoglobin değeri
- Yukarıdaki kan parametrelerinden hangilerinin normal değer aralığı cinsiyete göre değişiklik göstermez?**
- A) Yalnız II  
B) Yalnız III  
C) I ve III  
D) I, II ve IV  
E) II, III ve IV
33. Pentoz fosfat yolunda oluşan NADPH+H<sup>+</sup>, aşağıdaki metabolik olaylardan hangisinde görev **almaz**?
- A) Hidrojen peroksitin indirgenmesi  
B) Yağ asit sentezi  
C) Yağ asit β-oksidasyonu  
D) Nitrik oksit sentezi  
E) Steroit sentezi
34. Hiperamonemi sonucunda gelişen hepatic ensefalopatide, eksikliği nedeni ile sitrik asit döngüsünün çalışmamasına neden olan ara ürün aşağıdakilerden hangisidir?
- A) Sitrat  
B) Fumarat  
C) Malat  
D) α-ketoglutarat  
E) Okzaloasetat
35. Aşağıdaki ara ürünlerden hangisi de-novo primidin sentezinde oluşan **ilk** nükleotiddir?
- A) Karbamoil aspartat  
B) Dihidroorotat  
C) Orotat  
D) Orotidin 5'-monofosfat  
E) Üridin 5'-monofosfat
36. Lesch-Nyhan sendromu ile ilgili aşağıdaki ifadelerden hangisi **yanlıştır**?
- A) X kromozomuna bağlı kalıtım gösterir.  
B) Kurtarma (salvage) yolağında IMP ve GMP sentezi azalır.  
C) Hücre içi fosforibozil pirofosfat (PRPP) düzeyi azalır.  
D) De-novo pürin nükleotid sentezi hızlanır.  
E) Sinoviyal sıvıda ve idrarda urat kristallerinin oluşumunda artış görülebilir.
37. Pürin bazlarının halka yapısında bulunan karbon atomu sayısı kaçtır?
- A) 4 B) 5 C) 6 D) 7 E) 8
38. Aşağıdakilerden hangisi akut lenfoblastik lösemisinin tedavisinde kullanılır?
- A) Arjinaz B) Asparajinaz  
C) Glutamin sentetaz D) Glutaminaz  
E) Histidaz



39. Aşağıdaki amino asitlerden hangisinin proteinlerin α-heliks yapısını bozması en az olasıdır?

- A) Prolin  
B) Glisin  
C) Glutamat  
D) Lizin  
E) Alanin

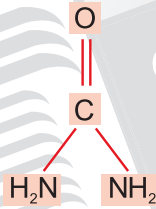
40. Aşağıdaki amino asitlerden hangisi, ε-karbon atomuna bağlı ikinci bir amino grubu içerir?

- A) Prolin  
B) Histidin  
C) Triptofan  
D) Arjinin  
E) Lizin

41. Aşağıdaki amino asit çiftlerinden hangisi, R yan zincirlerinde azot atomu içeren halka yapısı bulundurulur?

- A) Histidin - Triptofan  
B) Histidin - Fenilalanin  
C) Fenilalanin - Tirozin  
D) Fenilalanin - Triptofan  
E) Triptofan - Arjinin

42.



Serumdaki kan üre azotu (BUN) konsantrasyonu 26,0 mg/dL ise, bunun üre değeri olarak karşılığı kaç mg/dL'dir?

(Atom ağırlıkları; C=12,0 g/mol, H=1,0 g/mol, O=16,0 g/mol, N=14,0 g/mol)

- A) 38,28  
B) 40,64  
C) 44,28  
D) 55,64  
E) 64,52

43. Aşağıdakilerden hangisinin metabolizması sonucu asetil-KoA oluşmaz?

- A) Lösin  
B) Palmitat  
C) Asetoasetat  
D) Propiyonil-KoA  
E) Etanol

44. Aşağıdakilerden hangisi gliserofosfolipit yapısındaki bileşiklerden biri değildir?

- A) Fosfatidilkolin  
B) Fosfatidiletanolamin  
C) Fosfatidilinozitol bifosfat  
D) Kardiyolipin  
E) Serebrozitol

45. Açlıkta, hormona duyarlı lipaz aktivitesindeki artışa bağlı olarak aşağıdakilerden hangisinin plazma düzeyi yükselir?

- A) Keton cisimleri  
B) Trigliserit  
C) Laktat  
D) Pirüvat  
E) Serbest kolesterol

46.

- I. Plazma membranının dış tabakasında yer alır.  
II. Yapısında kolesterol, sfingomyelin ve glikosfingolipitleri bulundurulur.  
III. Glikozilfosfatidilinositol bağlı proteinleri içermez.  
IV. Sinyal iletiminde rol oynar.

“Lipit raft” ile ilgili yukarıdaki ifadelerden hangileri doğrudur?

- A) Yalnız III  
B) I ve II  
C) I ve III  
D) II ve IV  
E) I, II ve IV

47. Nükleusta bulunan tiroksin reseptörü aşağıdaki reseptörlerden hangisi ile heterodimer oluşturarak korepresörlerin varlığında DNA'daki “hormon response element”in gen ekspresyonu inhibe eder?

- A) Glukokortikoid reseptörü  
B) Östrojen reseptörü  
C) Progesterin reseptörü  
D) Retinoit X reseptörü  
E) Mineralokortikoid reseptörü

48.

- I. Progesteron  
II. Testosteron  
III. Östradiol

Yukardaki hormonların karbon atomlarının sayısı dikkate alındığında, büyükten küçüğe doğru sıralama nasıl olmalıdır?

- A) I – II – III  
B) I – III – II  
C) II – III – I  
D) III – I – II  
E) III – II – I

49. Kollajen sentezi sırasında, lizin ve hidroksilizin rezidülerini oksidatif deaminasyona uğratarak çapraz bağlanmalar oluşturmak üzere reaktif aldehitlere çeviren enzim aşağıdakilerden hangisidir?

- A) Lizil oksidaz  
B) Lizil hidroksilaz  
C) Prolil oksidaz  
D) Prolil hidroksilaz  
E) Prokollajen peptidaz

50. Aşağıdakilerden hangisinin pankreas kökenli proenzim formunun aktivasyonu için tripsin ve safra tuzları gereklidir?

- A) Fosfolipaz A<sub>1</sub> B) Fosfolipaz A<sub>2</sub>  
C) Fosfolipaz B D) Fosfolipaz C  
E) Fosfolipaz D

51. Bir mol "hem" sentezi için kaç mol glisin gerekir?

- A) 1 B) 2  
C) 4 D) 6  
E) 8

52. Aşağıdaki enzimlerden hangisinin aktivite göstermesi için mangan gerekmez?

- A) Arjinaz  
B) ALA dehidrataz  
C) Mitokondriyal süperoksit dismutaz  
D) Pirüvat karboksilaz  
E) İzositrat dehidrojenaz

53. Aşağıdakilerden hangisi liyaz sınıfı bir enzimdir?

- A) Alkalen fosfataz  
B) Amilaz  
C) Alanin transaminaz  
D) Laktat dehidrojenaz  
E) Aldolaz

54. Aşağıdaki koenzim ve taşıyıcısı olduğu kimyasal grup eşleştirmelerinden hangisi doğrudur?

- A) Flavın adenin dinükleotit – Metil grubu  
B) Lipoik asit – Aldehit grubu  
C) Nikotinamid adenin dinükleotit – Metenil grubu  
D) Koenzim A – Açıl grubu  
E) Biotin – Hidrit iyonu

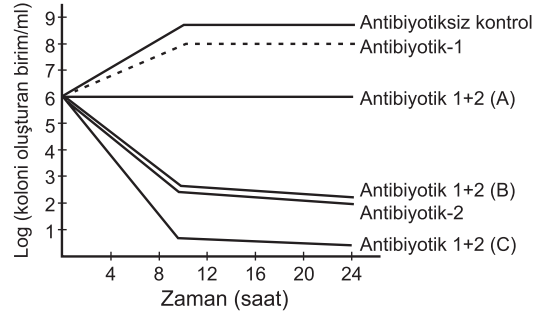
55. Karanlık alan mikroskopisi ile ilgili aşağıdaki ifadelerden hangisi yanlıştır?

- A) Özel kondansatör içeren mikroskoplar ile uygulanır.  
B) Rezolüsyon gücü ışık mikroskopisine göre daha iyidir.  
C) Örnekte spiroket varlığının araştırılmasında kullanılır.  
D) Mikroorganizmaların iç yapılarının görülmesini sağlar.  
E) Organizmanın hareketinin izlenmesine olanak verir.

56. Sterilizasyon ve dezenfeksiyona karşı direnç profillerine göre aşağıdakilerden hangisinde verilen mikroorganizmalar, en duyarlı olandan en dirençli olana doğru sıralanmıştır?

- A) HIV – Staphylococcus aureus – Candida albicans – Pseudomonas aeruginosa – HPV  
B) HPV – Escherichia coli – Candida albicans – Enterococcus faecalis – HBV  
C) HBV – Candida albicans – Enterococcus faecalis – Mycobacterium tuberculosis – HPV  
D) Mycobacterium tuberculosis – HPV – Escherichia coli – Staphylococcus aureus – HIV  
E) Pseudomonas aeruginosa – HIV – Staphylococcus aureus – HPV – Mycobacterium tuberculosis

57.



Yukarıda iki ayrı antibiyotiğin (Antibiyotik-1 ve Antibiyotik-2) bir bakteriye karşı tek başına ve birlikte uygulanması ile elde edilen zamana karşı üreme eğrileri görülmektedir.

Bu iki antibiyotiğin kombine kullanımı ile elde edilen; A, B ve C ile gösterilen sonuçlarla ilgili aşağıdaki açıklamalardan hangisi doğrudur?

- | A               | B            | C            |
|-----------------|--------------|--------------|
| A) Etkisiz      | Antagonistik | Sinerjik     |
| B) Etkisiz      | Sinerjik     | Antagonistik |
| C) Antagonistik | Sinerjik     | Etkisiz      |
| D) Antagonistik | Etkisiz      | Sinerjik     |
| E) Sinerjik     | Etkisiz      | Antagonistik |

58. VDRL testi ile ilgili aşağıdaki ifadelerden hangisi doğrudur?

- A) Sifiliz tanısında kullanılan özgül bir testtir.  
B) Treponema pallidum antijenleri kullanılarak yapılır.  
C) Enzim immünoassay (ELISA) temelli bir testtir.  
D) Tarama testi olarak ve tedavi takibinde kullanılabilir.  
E) Primer sifiliz enfeksiyonunda duyarlılığı yüksektir.

59. Aşağıdaki 'toksin-bakteri' eşleştirmelerinden hangisi yanlıştır?

- A) Enterotoksin – Salmonella Typhi  
B) Letal toksin – Bacillus anthracis  
C) Alfa toksin – Clostridium perfringens  
D) Panton – Valentine lökositini – Staphylococcus aureus  
E) Dermonekrotik toksin – Bordetella pertussis

Mart 2021 TUS Sınavında

**ÜÇ BÜYÜK İLDE DEĞİLDİ**

**TUSDATA** ile TUS 11.'si oldu!

**KONYA İL BİRİNCİSİ**

**11.**

**36 TUS**  
**31 BİRİNCİ**

**Dr. Mustafa Talha OKUTAN**  
T.Puan : 76,241  
K.Puan: 76,571

Detaylı bilgi için: [www.tusdata.com](http://www.tusdata.com)

60.

- I. Corynebacterium diphtheriae
- II. Bacillus anthracis
- III. Clostridioides difficile
- IV. Bordetella pertussis

**Yukarıdaki bakterilerden hangileri enfeksiyon bölgesinde yalnız zar oluşturabilir?**

- A) I ve IV
- B) I ve III
- C) II ve IV
- D) I, III ve IV
- E) II, III ve IV

61. İshal şikâyeti olan bir hastaya ait dışkı örneğinin direkt mikroskopik incelenmesinde bol eritrosit ve bol lökosit izlenmesi durumunda aşağıdaki mikroorganizmalarından hangisinin etkin olması en az olasıdır?

- A) Shigella dysenteriae
- B) Campylobacter jejuni
- C) Vibrio cholerae
- D) Enteroinvaziv Escherichia coli
- E) Yersinia enterocolitica

62. Daha önce geçirdiği çeşitli enfeksiyonlar nedeniyle antibiyotik tedavileri aldığı öğrenilen 65 yaşındaki kadın hasta, yüksek ateş ve titreme yakınmalarıyla hastaneye yatırılıyor. Hastadan alınan kan kültüründen oksidaz negatif, DNaz pozitif, non-fermenter bir gram negatif basil izole ediliyor. İn vitro duyarlılık testinde etken bakterinin sefalosporinlere, karbapenemlere, aminoglikozitlere ve florokinolonlara dirençli, trimetoprim-sulfametoksazole yüksek tedavi dozunda duyarlı olduğu tespit ediliyor.

**Bu tabloya yol açması en olası bakteri aşağıdakilerden hangisidir?**

- A) Burkholderia cepacia kompleks
- B) Stenotrophomonas maltophilia
- C) Acinetobacter baumannii kompleks
- D) Pseudomonas aeruginosa
- E) Elizabethkingia meningoseptica

63. Hücre duvarında bol miktarda protein A bulunan Staphylococcus aureus Cowan I suşunun taşıyıcı olarak kullanıldığı aglütinasyon yöntemi aşağıdakilerden hangisidir?

- A) Lateks aglütinasyon
- B) İndirekt aglütinasyon
- C) Pasif aglütinasyon
- D) Hemaglütinasyon
- E) Koaglütinasyon

64. CCR5 ko-reseptörüne bağlanarak HIV-1'in konak hücreye girişini engelleyen antiviral ilaç aşağıdakilerden hangisidir?

- A) Lamivudine
- B) Raltegravir
- C) Nevirapine
- D) Enfuvirtide
- E) Maraviroc

65.

- I. Serotip tayini
- II. Genotip tayini
- III. Viral yük tayini
- IV. Antikor titresini tayini

**Kronik hepatit C virus enfeksiyonu tanısı almış bir hastada tedavi protokolünü ve süresini belirlemek için, yukarıdaki tetkiklerden hangilerinin birlikte istenmesi en uygundur?**

- A) I ve III
- B) II ve III
- C) I ve IV
- D) II ve IV
- E) III ve IV

66. Aşağıdakilerden hangisinin human papillomavirus tip-6 ve tip-11 ile ilişkili olması en az olasıdır?

- A) Epidermoid kist
- B) Konjunktival papillomlar
- C) Rekürren respiratuvar papillomatozis
- D) Kondiloma aküminata
- E) Servikal intraepitelial neoplazi

67. Primer enfeksiyon sonrası monositlerde latent kalan herpesvirus aşağıdakilerden hangisidir?

- A) HSV-2
- B) HHV-8
- C) EBV
- D) CMV
- E) VZV

68. Aşağıdaki antifungal ilaçlardan hangisi, sitokrom P-450'ye bağlı 14- $\alpha$ -demetilaz enzimine bağlanarak lanosterolden ergosterol sentezini inhibe eder?

- A) Amfoterisin B
- B) Kaspofungin
- C) İtrakonazol
- D) Flusitozin
- E) Griseofulvin

69. Tek bacakta, çok yavaş ilerlemiş olduğu belirtilen, verrüköz, karnabahar benzeri görünümünde lezyonlar nedeniyle başvuran hastadan alınan biyopsinin mikroskopik incelenmesinde, koyu kahverengi renkli, tomurcuklanma göstermeyen, büyük, kalın duvarlı, enine ve boyuna septumlu, yuvarlak, muriform hücreler görülüyor.

**Bu hastada biyopsi örneğinden yapılan kültürde üremesi en olası etken aşağıdakilerden hangisidir?**

- A) Candida albicans
- B) Aspergillus flavus
- C) Rhizopus arrhizus
- D) Fusarium solani
- E) Fonsecaea pedrosoi

70. Aşağıdakilerden hangisinin tinea unguium etkenleri arasında yer alması en az olasıdır?

- A) Scytalidium dimidiatum
- B) Scopulariopsis brevicaulis
- C) Hortaea werneckii
- D) Trichophyton rubrum
- E) Epidermophyton floccosum



71. Aşağıdaki parazitlerden hangisinin neden olduğu hastalığın tanısı için en uygun yöntem kas biyopsisidir?
- A) Toxoplasma gondii B) Trichinella spiralis  
C) Trichuris trichiura D) Onchocerca volvulus  
E) Taenia sainata
72. Aşağıdaki protozoon enfeksiyonlarından hangisinin tanısında aside dirençli boyama yönteminin kullanılması en uygundur?
- A) Cyclospora cayetanensis  
B) Babesia microti  
C) Toxoplasma gondii  
D) Trypanosoma brucei rhodesiense  
E) Entamoeba histolytica
73. Maternal IgG'nin plasentadan fetüse taşınmasında görev alan spesifik reseptör aşağıdakilerden hangisidir?
- A) FcγRIIA B) FcγRI  
C) FcγRIIB D) FcγRIIIA  
E) FcRn
74. Patern tanıyan reseptörler (PRR) tarafından tanınan tehlikeyle ilişkili moleküler paternler (DAMP) esas olarak aşağıdakilerin hangisinden kaynaklanır?
- A) Apoptotik hücreler B) Nekrotik hücreler  
C) Prokaryotik hücreler D) Fagositik hücreler  
E) Virüsler
75. Uyarılmış T hücrelerde eksprese olan ve CD28 molekülü ile yapısal benzerliği nedeniyle dendritik hücrelerdeki ko-stimülatörlere bağlanarak T hücre aktivasyonunu inhibe eden molekül aşağıdakilerden hangisidir?
- A) CD80 B) B7-2  
C) CD40 D) CD22  
E) CTLA-4
76. Sepsis düşünülen bir hastanın ayrı venlerinden alınarak gönderilen iki set kan kültürünün birinden aşağıdaki bakterilerden hangisinin üremesi durumunda üreyen bakterinin etken olduğunu söyleyebilmek için diğer kültürde de aynı bakterinin üremesi gerekir?
- A) Streptococcus pneumoniae  
B) Francisella tularensis  
C) Staphylococcus aureus  
D) Brucella melitensis  
E) Cutibacterium acnes
77. Aşağıdaki birikimlerden hangisi, hücre fonksiyonlarına belirgin zarar vermemekle birlikte serbest radikal hasarını göstermektedir?
- A) α1-antitripsin B) Amiloid  
C) Lipofuskin D) Hemosiderin  
E) Kolesterol
- 78.
- I. Endotel  
II. Nötrofil  
III. T hücresi
- L-selektin adezyon molekülü yukarıdaki hücrelerin hangilerinde bulunur?
- A) Yalnız I B) Yalnız II  
C) I ve III D) II ve III  
E) I, II ve III
- 79.
- I. Zahn çizgileri içerir.  
II. Sıklıkla oklüziv.  
III. En sık femoral arterlerde görülür.
- Arteriyel trombüsler ile ilgili yukarıdaki ifadelerden hangileri doğrudur?
- A) Yalnız I B) Yalnız II  
C) Yalnız III D) I ve II  
E) I, II ve III
80. T lenfosit odakları, nadir plazma hücreleri ve fibrinoid nekroz zonunda aktive makrofajlar ile karakterize mikroskopik lezyonlar aşağıdaki kalp hastalıklarından hangisinin tipik patolojik bulgusudur?
- A) Romatizmal kalp hastalığı  
B) Libman – Sacks endokarditi  
C) Skleroderma  
D) Coxsackievirüs endokarditi  
E) Karsinoid kalp hastalığı
81. Miyokard enfarktüsü geçiren bir hastanın sol anterior desendan ve sol sirküfleks koroner arterlerinin intimal yüzeyinde; damar lümenini daraltan, sarı-beyaz renkli, yer yer kanamalı kabarıklık lezyonları saptanıyor.
- Bu lezyonlarda aşağıdaki hücrelerden hangisinin varlığı en az olasıdır?
- A) Lenfosit  
B) Makrofaj  
C) Köpüksü hücre  
D) Düz kas hücresi  
E) Nötrofil
82. Altmış yedi yaşındaki erkek hasta; giderek artan nefes darlığı, merdivenden çıkamama, arada bir gelen kuru öksürük şikâyetiyle başvuruyor. Siyanotik görünümde olan ve parmaklarında çomaklaşma izlenen hastanın bilgisayarlı tomografisinde; her iki akciğer özellikle alt lob subplevral alanda retiküler opasite alanları ile traksiyon bronşiektazi görülüyor. Hastaya tanı amaçlı açık akciğer biyopsisi yapılıyor.
- Biyopsi incelemesinde aşağıdakilerden hangisinin saptanması en az olasıdır?
- A) Parankim kaybı  
B) Granülom oluşumu  
C) Bal peteği fibrozisi  
D) İnflamatuvar infiltrasyon  
E) Fibroblastik odaklar
83. Prostat adenokarsinomu hematojen yolla aşağıdaki bölgelerden hangisinin daha sık metastaz yapar?
- A) Seminal vezikül  
B) Mesane  
C) Akciğer  
D) Paraaortik lenf nodülleri  
E) Vertebra

84. Aşağıdaki böbrek tümörlerinden hangisi genellikle benign davranış gösteren epitelyal bir tümördür?

- A) Renomedüller interstisyel hücreli tümör
- B) Nefroblastoma
- C) Bellini duktus karsinomu
- D) Anjiyomiyolipom
- E) Onkositom

85. Vajinal kanama şikâyetiyle başvuran 45 yaşındaki hastanın ultrasonografisinde plasentada "kar fırtınası paterni" görülüyor, fetüs saptanmıyor. Küretaj materyalinin histolojik incelemesinde, ileri derecede genişlemiş ve hidropik özellikte koryonik villuslar ve bu villusların bir kısmını çepeçevre saran, hafif hücreli atipili trofoblastik hücre proliferasyonu tespit ediliyor. Miyometriyal invazyon görülüyor.

Bu olgu için en olası histolojik tanı aşağıdakilerden hangisidir?

- A) Koryokarsinom
- B) Mol hidatidiform
- C) İnvaziv mol
- D) Plasental site trofoblastik tümör
- E) Hidropik abortus

86.

- I. Nükleer pleomorfizm
- II. Tübül formasyonu
- III. Hücre polarizasyonu

İnvaziv meme kanserlerinin histolojik derecelendirilmesinde kullanılan Nottingham Histolojik Skor Sisteminde yukarıdakilerden hangileri dikkate alınır?

- A) Yalnız I
- B) Yalnız III
- C) I ve II
- D) II ve III
- E) I, II ve III

87. Üç yıldır hipertansiyon nedeniyle tedavi edilen ve bilgisayarlı tomografi incelemesinde sağ adrenal yerleşimli kitle saptanarak opere edilen 47 yaşındaki kadın hastanın adrenalektomi materyalinde; 1,5 cm çapında, iyi sınırlı, sarı renkli bir kitle tespit ediliyor. Kitlenin mikroskopik incelemesinde; kitle içinde kordonlar ve trabeküller oluşturan, intrasitoplazmik yağ içeren ve berrak sitoplazmalı uniform kortikal hücreler izleniyor. İntrasitoplazmik eozinofilik laminer cisimcikler dikkati çekiyor. Kitle dışı adrenal dokuda bir anormallik görülüyor.

Bu lezyon için en olası tanı aşağıdakilerden hangisidir?

- A) Adrenal korteks karsinomu
- B) Aldosteron salgılayan adenom
- C) Nodüler kortikal hiperplazi
- D) Primer pigmente nodüler hastalık
- E) Feokromositoma

88. Elli iki yaşındaki kadın hasta, gövde ve ağız içine yerleşen içi su dolu kabarcıklar ve bunların patlamasıyla ortaya çıkan ağrılı yaralar nedeniyle başvuruyor. Dermatolojik muayenede gövde ve ekstremitelere yerleşen erozyonlar ve erozyonlar ile damak ve bukkal mukozada erozyonlar tespit ediliyor. Deri biyopsisinde, epidermiste suprabazal akantolitik bül ve direkt immünofloresan incelemede tüm epidermisi kapsayacak şekilde interseleüler IgG birikimi görülüyor.

Bu hasta için en olası tanı aşağıdakilerden hangisidir?

- A) Pemfigus vulgaris
- B) Büllöz pemfigoid
- C) Dermatit herpetiformis
- D) Pemfigus foliaceus
- E) Epidermolizis büloza

89. Brown tümör olarak bilinen çoklu kemik lezyonları olan bir hastada aşağıdakilerden hangisinin görülme olasılığı en düşüktür?

- A) Osteitis fibroza sistika
- B) Nefrokalsinozis
- C) Osteoporoz
- D) Metastatik kalsifikasyon
- E) Tetani

90. Özgeçmişinde 40 yıldır süregelen görme kaybı ve değişken paralizisi atakları olan 63 yaşındaki kadın, trafik kazasında eksitus oluyor. Otopsi incelemesinde, beyinde periventriküler beyaz cevherde ve medulla spinalis beyaz cevherinde bir kısmı sklerotik, bir kısmı gri renkte çok sayıda düzensiz şekilli plak saptanıyor.

Bu lezyonların mikroskopik incelemesinde aşağıdaki bulgulardan hangisinin saptanması en olasıdır?

- A) Miyelin kaybı
- B) Kapiller damar duvarlarında amiloid birikimi
- C) Nöröpilde vakuoler dejenerasyon
- D) Nörofibiller yumaklar
- E) Nöronlarda sitoplazmik inklüzyonlar

91. Yirmi beş yaşındaki erkek hasta; ani başlangıçlı şiddetli baş ağrısı, baş dönmesi, bulantı, kusma ve bulanık görme ile acil servise başvuruyor. Hastanın anamnezinden akut promiyelositik lösemi tedavisi altında olduğu öğreniliyor.

Bu hastanın mevcut klinik durumunu açıklayan en olası patolojik süreç aşağıdakilerden hangisidir?

- A) Niasin toksisitesi
- B) A vitamini toksisitesi
- C) Piridoksin toksisitesi
- D) D vitamini toksisitesi
- E) Pantotenik asit toksisitesi

92. Aşağıdaki hastalıkların hangisinin gelişiminde, Tip III hipersensitivite reaksiyonu temel mekanizma değildir?

- A) Akut romatizmal ateş
- B) Poststreptokoksik glomerulonefrit
- C) Poliarteritis nodoza
- D) Sistemik lupus eritematozus
- E) Serum hastalığı

Mart 2021 TUS Sınavında

# FAKÜLTE DERECESESİ (İLK 5'de) DEĞİLDİ

ile TUS 1.'si oldu!



**Dr. Onat GÜNER**  
T.Puan : 81.458  
K.Puan: 80.778



Yeni mezun veya intörn olup ilk 5 içinde olanlar fakülte derecesi kabul edilmektedir.

Detaylı bilgi için: [www.tusdata.com](http://www.tusdata.com)

93. Timusta "self" reaktif lenfositlerin negatif seleksiyon ile ölmesi aşağıdakilerden hangisi aracılığıyla olur?

- A) Nekroz  
B) Makrofaj fagositozu  
C) Nekroptoz  
D) Apoptoz  
E) Piroptoz

94.

- I. Vücut boşluklarına direkt implantasyon – Over kanseri  
II. Lenfatikler yoluyla yayılım – Meme kanseri  
III. Hematojen yol ile yayılım – Beyin tümörü

**Kanserin yayılım yolları ile ilgili yukarıdaki eşleştirmelerden hangileri doğrudur?**

- A) Yalnız I  
B) Yalnız III  
C) I ve II  
D) II ve III  
E) I, II ve III

95. On sekiz yaşındaki kadın hasta solunum sıkıntısı, öksürük ve gece terlemesi şikâyetleriyle başvuruyor. Radyolojik incelemede mediasteni genişleten bir kitle tespit ediliyor. Kitleden alınan kor biyopsinin incelemesinde matür lenfositler, histiyositler, eozinofiller ve plazma hücrelerinden oluşan polimorfik zemin içinde multinükleer veya multilobüler nükleuslu atipik hücreler izleniyor. İmmünohistokimyasal çalışmalarda atipik hücrelerin CD3 ve CD20 ile negatif, Pax5, CD15 ve CD30 ile pozitif boyanma gösterdiği saptanıyor.

**Bu hasta için en olası tanı aşağıdakilerden hangisidir?**

- A) Nodüler sklerozan Hodgkin lenfoma  
B) Lenfoblastik lenfoma  
C) Büyük B hücreli lenfoma  
D) Timoma  
E) Granülositik sarkom

96. Çölyak hastalığında, intraepitelyal lenfositlerin çoğunluğunun aşağıdakilerden hangisini bulundurması beklenir?

- A) CD15  
B) CD4  
C) CD8  
D) CD20  
E) CD30

97. Aşağıdakilerden hangisi erken evre mide karsinomu olarak sınıflandırılır?

- A) Lenf nodu metastazı olmayan muskularis propriaya invaze kanser  
B) Lenf nodu metastazı olmayan serozaya ulaşmış kanser  
C) Lenf nodu metastazı olan submukozaya ulaşmış kanser  
D) Lenf nodu metastazı olmayan subserozal kanser  
E) Lenf nodu metastazı olan muskularis propriaya invaze kanser

98. Portal hipertansiyona ikincil semptomlar ile getirilen 14 yaşındaki erkek çocuğun karaciğer biyopsisinde, parankimi düzensiz bir şekilde bölen kalın kollajenöz septalarla genişlemiş portal alanlar ve kenarında safra yollarıyla devamlılık gösteren anormal şekilli safra kanalları izleniyor.

**Bu olgunun klinikopatolojik ayırıcı tanısında ön planda düşünülmesi gereken hastalık aşağıdakilerden hangisidir?**

- A) Wilson hastalığı  
B) Caroli hastalığı  
C) Kistik fibrozis  
D) Konjenital hepatik fibrozis  
E) Ekstrahepatik biliyer atrezi

99. Sildenafil, PDE5 enzimini inhibe ederek damar düz kas hücresinde aşağıdakilerden hangisinin artışına neden olur?

- A) Adenozin  
B) Guanozin  
C) cAMP  
D) cGMP  
E) cADP riboz

100. Şiddetli göz kuruluğunun tedavisinde aşağıdakilerden hangisinin oftalmik solüsyonu kullanılır?

- A) Siklosporin  
B) Azatiopürin  
C) Merkaptopürin  
D) Sikloserin  
E) Psödoefedrin

101. Migren profilaksisinde kullanılan ve tremorları azaltmada da etkili olan beta bloker ilaç aşağıdakilerden hangisidir?

- A) Propranolol  
B) Karvedilol  
C) Albuterol  
D) Ritodrin  
E) Metaraminol

102. Aşağıdakilerden hangisinin hem sempatik sistem aktive olduğunda hem de intravenöz yoldan noradrenalin verildiğinde ortaya çıkması en olasıdır?

- A) EI ve ayaklarda terlemede azalma  
B) Refleks taşikardi  
C) Vagal tonusta azalma  
D) Miyozis  
E) Sistolik arter basıncı artışı

103.

- I. Timolol
- II. Fizostigmin
- III. Diklorfenamid

Yukarıdakilerden hangileri kronik açık açılı glokom tedavisinde göz damlası şeklinde kullanılabilir?

- A) II ve III
- B) I ve II
- C) I ve III
- D) Yalnız II
- E) Yalnız III

104. Geri dönüşümsüz görme kaybı yaptığı için sadece tedaviye dirençli hastalarda kullanılması uygun görülen antiepileptik aşağıdakilerden hangisidir?

- A) Vigabatrin
- B) Gabapentin
- C) Levetirasetam
- D) Topiramet
- E) Perampanel

105. Anestezi uygulanması planlanan Parkinson hastalarında aşağıdakilerden hangisi kullanılmamalıdır?

- A) Difenhidramin
- B) Atraküryum
- C) Droperidol
- D) Propofol
- E) Atropin

106. Merkezi sinir sistemi stimulanı olan metilfenifatın aşağıdaki yan etkilerden hangisine yol açması en az olasıdır?

- A) İrritabilite
- B) İştah artışı
- C) Baş ağrısı
- D) Çarpıntı
- E) Uykusuzluk

107. Aşağıdakilerden hangisi migrenin profilaktik tedavisinde kullanılan ilaçlardan değildir?

- A) Propranolol
- B) Felbamat
- C) Topiramet
- D) Verapamil
- E) Valproik asit

108. Aşağıdaki antiromatizmal ilaçlardan hangisinin kullanımı sırasında hasta retinal toksisite açısından takip edilmelidir?

- A) Metotreksat
- B) Leflunomid
- C) Sülfasalazin
- D) Hidroksiklorokin
- E) Azatioprin

109. Aşağıdaki ilaçlardan hangisi kronik tromboembolik pulmoner hipertansiyon ve pulmoner arteriyel hipertansiyon tedavisinde kullanılan çözünebilir guanilil siklaz aktivatörüdür?

- A) Prostatiklin
- B) Riosigvat
- C) Nesiritid
- D) Ambrisentan
- E) Aliskiren

110. Brugada sendromu tanısı konmuş bir hastada 24 saat içerisinde dört kez ventriküler taşikardi atağı gözleniyor.

Bu hastanın tedavisi için en uygun antiaritmik ilaç aşağıdakilerden hangisidir?

- A) Lidokain
- B) Verapamil
- C) Flekainid
- D) Propafenon
- E) Kinidin

111. Fraksiyone olmayan heparine bağlı gelişen toksisitede 200 U heparini nötralize etmek için kaç miligram protamin sülfat kullanılmalıdır?

- A) 1
- B) 2
- C) 5
- D) 10
- E) 20

112. Aşağıdaki tetrasiklinlerden hangisinin eliminasyon yarılanma ömrü diğerlerine göre daha uzundur?

- A) Tetrasiklin
- B) Oksitetrasiklin
- C) Klortetrasiklin
- D) Doksisisiklin
- E) Demeklosiklin

113. Aşağıdaki sefalosporin grubu antibiyotiklerden hangisi metisiline dirençli *Staphylococcus aureus* enfeksiyonlarının tedavisinde kullanılabilir?

- A) Seftarolin
- B) Seftazidim
- C) Sefepim
- D) Seftriakson
- E) Sefoperazon



**MART 2021**  
TUSDATA Farkı İle  
**Puan Arttıranlar**  
"Dr. Ali ERKAL"

Bir önceki kazandığı sınav	Puan artışı	Bir sonraki kazandığı sınav
T. Puanı: 46.508 K. Puanı: 47.173	17.417	T. Puanı: 63.925 K. Puanı: 62.564

# İL BİRİNCİ

Türkiye'ye fırsat e  
İlk 100'de pek çok ilden (Eskişehir, Konya, Antalya



# ART TUS

# ÇİLERİMİZ



...t eşitliğini getirdik...

...ya, Denizli, Samsun, Bursa, Aydın..) kursiyerimiz var.



114. Dışkıсында *Strongyloides stercoralis* larvaları saptanmış bir hastanın tedavisi için en uygun seçenек aşağıdakilerden hangisidir?

- A) Spiramisin
- B) İvermektin
- C) Metronidazol
- D) Deltametrin
- E) Pirimetamin

115. "Immune checkpoint" inhibitörü olan ipilimumab ile ilgili aşağıdaki ifadelerden hangisi doğrudur?

- A) T hücreindeki CTLA-4' e bağlanıp inhibe ederek etki gösterir.
- B) T hücreindeki PD-1'e bağlanıp inhibe ederek etki gösterir.
- C) T hücreindeki PD-L1'e bağlanıp aktive ederek etki gösterir.
- D) T hücreindeki CTLA-4'e bağlanıp aktive ederek etki gösterir.
- E) T hücreindeki PD-1'e bağlanıp aktive ederek etki gösterir.

116. Öncelikle hepatik glukoneogenezi inhibe ederek hepatik glukoz çıkışını azaltma etkisine sahip oral antidiyabetik ilaç aşağıdakilerden hangisidir?

- A) Metformin
- B) Empagliflozin
- C) Akarboz
- D) Repaglinid
- E) Glimepirid

117. Akromegali tedavisinde kullanılan ancak hipofizde mevcut olan adenomun büyümesine sebep olabilen ajan aşağıdakilerden hangisidir?

- A) Lanreotid
- B) Oktreotid
- C) Pegvisomant
- D) Pasireotid
- E) Kabergolin

118. Yüksek dozda sülfonilüre grubu bir ilaç alan hastada aşağıdaki bulgu çiftlerinden hangisinin görülmesi en az olasıdır?

- A) Taşikardi ve hipertansiyon
- B) Dizartri ve nöbet
- C) Hipoglisemi ve bilinç bulanıklığı
- D) Midriyazis ve üriner retansiyon
- E) Mental durum değişikliği ve terleme

119. Aşağıdaki diüretik ilaçlardan hangisinin akciğer ödemeine neden olması en olasıdır?

- A) Furosemid
- B) Mannitol
- C) Hidroklorotiazid
- D) Asetazolamid
- E) Spironolakton

120. Akne vulgaris nedeniyle oral izotretionin tedavisi alan bir kadın hastaya, ilacın kesilmesinden sonra en az ne kadar süreyle etkili bir yöntemle doğum kontrolü önerilir?

- A) 1 yıl
- B) 2 yıl
- C) 6 ay
- D) 1 ay
- E) 1 hafta

Mart 2021 TUS Sınavında  
**FAKÜLTE DERECESESİ (İLK 5' de)  
DEĞİLDİ**  
ile **TUS 2.'si oldu!**

  
TUS HAZIRLIK MERKEZLERİ

  
**Dr. Mustafa ÇIRAKOĞLU**  
**T.Puan : 79,481**  
**K.Puan: 78,922**



Yeni mezun veya intörn olup ilk 5 içinde olanlar fakülte derecesi kabul edilmektedir.  
Detaylı bilgi için: [www.tusdata.com](http://www.tusdata.com)

# KLİNİK BİLİMLER TESTİ

ÖSYM'nin TUS sorularının yayın hakkını, bedeli ödemek koşuluyla isteyen kurumlara vermektedir. Bu bedeli ödeyen tek kurum TUSDATA'dır. Bu sebeple; TUS SORULARI'nı basma ve yayınlama hakkı sadece TUSDATA'nındır.

121. Ateş, boğaz ağrısı ve boyunda şişlik yakınmalarıyla başvuran 28 yaşındaki kadın hastanın öyküsünden herhangi bir kronik hastalığı olmadığı, şikâyetlerinin bir haftadır olduğu, ateşinin düşmediği ve gittiği doktor tarafından verilen ampicilin kullanımı sonrası vücudunda ortaya çıkan yaygın döküntüler nedeniyle tekrar başvurduğu öğreniliyor. Fizik muayenede orofarenks hiperemik, posteriyor servikal bölgede daha belirgin, ağrısız ancak palpasyonla hassas en büyüğü 0,5x0,5 cm boyutunda yaygın lenfadenopati ve batın sol üst kadranda hassasiyet saptanıyor. Laboratuvar tetkiklerinde beyaz küre sayısı 24.000/mm<sup>3</sup> (%76 lenfosit), Hb 11,8 g/dL, trombosit sayısı 125.000/mm<sup>3</sup>, aspartat aminotransferaz (AST) 110 U/L ve alanin aminotransferaz (ALT 154 U/L) bulunuyor.

Bu hastada en olası ön tanı ve öncelikli olarak istenmesi en uygun tetkik aşağıdakilerden hangisinde birlikte verilmiştir?

- A) Akut tonsillit – Boğaz kültürü
- B) Hepatit B – Anti – Hbc total
- C) Enfeksiyöz mononükleoz – Anti-EBV VCA IgM
- D) Toksoplazmoz – Anti-toxoplasma IgM
- E) Kızamıkçık – Anti-rubella IgM.

122. Neisseria meningitidis menenjitisi olan hastayla temaslı bir kişide, aşağıdaki antibiyotiklerden hangisinin profilaksi amaçlı kullanımı en az uygundur?

- A) Siprofloksasin
- B) Rifampin
- C) Azitromisin
- D) Sefazolin
- E) Seftriakson

123. Aşağıdakilerden hangisi erişkin tetanozunda kötü prognoz kriteri değildir?

- A) İnkübasyon süresinin 7 günden uzun olması
- B) Hastaneye başvuru sırasında vücut sıcaklığının 40 °C üzerinde olması
- C) Hastaneye başvuru sırasında nabzın 140/dakika üzerinde olması
- D) Hastanın jeneralize tetanoz ile başvurması
- E) Etken giriş kapısının yanık yarası olması

124. Her iki gözde kızarıklık ve sulanma, ateş, boğaz ağrısı ve öksürük yakınmalarıyla başvuran 23 yaşındaki kadın hastanın öyküsünden iki önce yüzme havuzuna girdiği ve birlikte gittiği arkadaşında da benzer yakınmalar olduğu öğreniliyor. Fizik muayenede vücut sıcaklığı 38,4 °C, konjunktivalarda kızarıklık, farinkste yaygın hiperemi ve ağırlı servikal lenfadenopati saptanıyor.

Bu tabloya yol açabilecek en olası etken aşağıdakilerden hangisidir?

- A) Adenovirus
- B) Acanthamoeba spp.
- C) Coronavirus
- D) Haemophilus influenzae
- E) Streptococcus pyogenes

125. Aşağıdakilerden hangisi, eozinofilik granüloematöz polianjitis (Churg-Strauss sendromu) tanı kriterlerinden biri değildir?

- A) Astım
- B) Periferik eozinofili
- C) Paranasal sinüzit
- D) Hemoptizi
- E) Nöropati

126. Kronik sarkoidozda görülen tipik cilt tutulumu aşağıdakilerden hangisidir?

- A) Lupus vulgaris
- B) Kelebek raş
- C) Lupus pernio
- D) Akrokeratoz paraneoplastika
- E) Heliotropik erüpsiyon

127. Aşağıdakilerden hangisi astım kılavuzlarında yer alan astım semptomları kontrol parametrelerinden biri değildir?

- A) Kurtarıcı ilaç kullanım sayısı
- B) Gün içinde gelişen astım semptomları
- C) Astıma bağlı gelişen aktivite kısıtlaması
- D) Astım semptomlarına bağlı gece uyanmaları
- E) Alevlenme sıklığı

128. Aşağıdakilerden hangisinin sistemik kullanımının kan basıncını artırmaya etki göstermesi en az olasıdır?

- A) Etinil estradiol
- B) Fenilporpanolamin
- C) Naproksen
- D) Siklosporin
- E) İvabradin



36 TUS  
31 BİRİNCİ



TUSDATA®  
TUS HAZIRLIK MERKEZLERİ



## MART 2021 TUS

İlk 10'da 9 kişi TUSDATA İLE KAZANDI

### AZERBAIJAN TUS BİRİNCİSİ

YİNE TUSDATA'dan



Dr. Fakhriyya İSMAYILOVA

**AZERBAIJAN TUS  
BİRİNCİSİ**

T. Puan : 70.192  
K. Puan : 69.369

Daha fazla bilgi için: [www.tusdata.com](http://www.tusdata.com)

17

129. Kan basıncı yüksekliği nedeniyle başvuran 33 yaşındaki kadın hastanın ambulatuvar kan basıncı takibinde gündüz ölçümlerinin ortalaması 165/110 mmHg, kalp hızı ortalaması 90/dakika olarak kaydediliyor. Sekonder hipertansiyon nedenleri dışlanıyor. Gebelik planladığı öğreniliyor. Yaşam tarzı değişikliğiyle birlikte antihipertansif ilaç başlanmasına karar veriliyor.

**Bu hasta için aşağıdaki antihipertansif ilaçlardan hangisinin tercih edilmesi en uygundur?**

- A) Losartan
- B) Ramipril
- C) Aliskiren
- D) Metildopa
- E) Spironolakton

130. Aşağıdaki ekstremitte derivasyonlarının hangisinde pozitif elektrot sol kola yerleştirilir?

- A) I
- B) II
- C) III
- D) avR
- E) avF

131. Aşağıdakilerden hangisi gerçek dirençli hipertansiyon sebebi değildir?

- A) Beyaz önlük hipertansiyonu
- B) Kronik böbrek yetmezliği
- C) Primer aldosteronizm
- D) Obstrüktif uyku apne sendromu
- E) Aterosklerotik renovasküler hastalık

132. Yirmi sekiz yaşındaki kadın hastanın genel kontrol amaçlı yapılan tetkiklerinde ALT değeri normalin 1,5 katı saptanıyor. İki ay önceki laboratuvar testleri normal olan hastanın hikâyesinden ilaç, bitki veya alkol kullanımının olmadığı öğreniliyor. Vücut kitle indeksi normalin hafif üzerinde olan hastaya diyet ve egzersiz öneriliyor. On beş gün sonra tekrarlanan tetkiklerinde ALT ve AST değerleri normalin 3 katı saptanıyor, diğer laboratuvar testleri normal bulunuyor.

**Aşağıdakilerden hangisi, hastada bundan sonraki aşamada istenecek ilk basamak tetkiklerden değildir?**

- A) IgM Anti-HAV
- B) IgM Anti-HBc
- C) HBsAg
- D) AMA
- E) ANA, SMA

133. Kolondan kaynaklanan akut alt gastrointestinal kanamanın en sık nedeni aşağıdakilerden hangisidir?

- A) Divertikülozis
- B) İskemik kolit
- C) İnflamatuvar bağırsak hastalıkları
- D) Rektal ülserler
- E) Kolon tümörleri

134. Aşağıdakilerin hangisinde serum-asit albumin farkının 1,1 g/dL'den küçük olması en olasıdır?

- A) Budd-Chiari sendromu
- B) Alkolik siroz
- C) Yaygın karaciğer metastazı
- D) Nefrotik sendrom
- E) Kalp yetersizliği

135. Kırk beş yaşındaki kadın hasta kaşıntı ve halsizlik yakınmalarıyla başvuruyor. Yapılan tetkiklerde serum aminotransferaz düzeyleri hafif yüksek iken ALP ve GGT testleri normalin üst sınırına göre 5-6 kat yüksek saptanıyor. Etiyolojiye yönelik testlerde AMA pozitif saptanan hastada yapılan karaciğer biyopsisinde interlobüler safra kanallarında hasar, duktopeni, florid kanal lezyonları ve erken evrede fibrozis saptanıyor.

**Bu hasta ile ilgili aşağıdaki ifadelerden hangisi doğrudur?**

- A) Osteopeni riski normal popülasyonla benzerdir.
- B) Kan lipid düzeylerinin normal ya da düşük olması beklenir.
- C) Ursodeoksikolik asit birinci basamak tedavidir.
- D) Obetolik asit tedavisi sağ kalım avantajı sağlamaktadır.
- E) Erken dönemde karaciğer nakli yapılmalıdır.

136. Nefes darlığı nedeniyle başvuran hastanın fizik muayenesinde multinodüler guatr saptanıyor. Hastadaki guatrın boyundaki ana damarlara ve trakeaya bası yaptığı ve nefes darlığının buna bağlı olduğu düşünülüyor.

**Hastada guatra bağlı basıyı ortaya koymak için aşağıdaki fizik muayene belirtilerinden hangisinin pozitif olması gerekir?**

- A) Tilt belirtisi
- B) Adam-Stockes belirtisi
- C) Stellwag belirtisi
- D) Pemberton belirtisi
- E) Pendred belirtisi

137. Aşağıdakilerden hangisi multipl endokrin neoplazi tip 1 ilişkili tümörlerden değildir?

- A) Yüz anjiyofibromları
- B) Karsinoid tümörler
- C) Adrenal kortikal tümörler
- D) Timus tümörleri
- E) Skuamöz hücreli deri kanserleri

138. Subakut tiroiditi, tirotoksikozaya yol açabilen diğer durumlardan ayıran en belirgin tiroid fizik muayene bulgusu aşağıdakilerden hangisidir?

- A) Guatr
- B) Ağrı
- C) Üfürüm
- D) Nodül
- E) Sıcaklık

36 TUS  
31 BİRİNCİ



Mart 2021  
İlk 10'da 9  
İlk 20'de 18  
İlk 50'de 38  
İlk 100'de 66  
kişi

**İlk 100'de ama fakülte derecesiyle\* mezun olmayan kursiyerlerimizin sayısı** \*Yeni mezun (ilk sınavı) veya intern olup ilk 5 içinde olanlar fakülte derecesi kabul edilmiştir.

Mart 2021'de

**43** kişi

Fakülte derecesi DEĞİL

Adı Soyadı	Puan	Sıra
Onat GÜNER	81,458	1
Mustafa ÇIRAKOĞLU	78,922	2
Ömer Faruk AKPINAR	77,616	5
Mehmet Furkan KURŞUN	76,689	9
Mustafa Talha OKUTAN	76,571	11
Ceyda KILIÇTAŞ	76,334	15
Sedef Nur YEŞİL	76,156	19
Furkan YILDIRIM	76,106	20
Gençay KARANLIK	75,568	24
Mehmet GÜLENGÜL	74,759	24
Cem TÜRKAN	75,497	25
Burak YILDIZ	74,669	26
İsmail ÖZPÜR	74,654	27
Osman Ege ATLIYA	74,570	29
Ayşenur AKDENİZ	74,568	30
Esra Zeynep KURTOĞLU	74,319	35
Emre Berk AKYOL	74,003	46
Ebru KARAAĞAÇ	74,502	46
Hüseyin Görkem KAZAZ	73,996	47
Alperen KÜLHAN	73,973	49
Mehmet AYDIN	74,423	50
M. Muhammet HOROZ	74,418	51

Adı Soyadı	Puan	Sıra
Eren UYSALER	73,816	52
Ceren SÜNE	73,795	53
Mehmet Fatih ÖZÇİLER	74,051	59
Rümeysa Nur ALGAN	74,012	61
Şeyma ERDOĞUŞ	73,553	61
Ozan ALTAŞ	73,433	67
Mehmet AKŞİT	73,870	68
Abdullah YAĞAN	73,425	70
Deniz Berkay SONU	73,369	73
Nur Şeyma BOZARAN	73,583	73
Ali YİĞİT	73,529	75
Tarık DÜZENLİ	73,456	78
Mine KAYNAK	73,298	81
Abdullah ÇAKIR	73,360	82
Edanur CENGİZ	73,295	82
Selin ÖZDİN	73,329	83
İbrahim AKPINAR	73,107	86
Arda SALTAŞ	73,100	88
Burak Uğur ÇETİN	73,207	92
Emine YILDIZ	73,202	93
Gülce KAYIKCI	72,903	97
Elif Ezgi KÜRTÜL	73,119	99

**İlk 100'de ama üç büyük ilde olmayan kursiyerlerimizin sayısı**

Adı Soyadı	Şube	Puan	Sıra
Süleyman AYIK	KÜTAHYA	77.292	5
Mustafa Talha OKUTAN	KONYA	76.571	11
Gökhan DOĞAN	GAZİANTEP	76,248	13
Mustafa Asım EROL	ANTALYA	75,358	19
Dilan SOYLU	KONYA	74.511	33
Eray TUNCER	GAZİANTEP	73.471	64
Gençay KARANLIK	BURSA	75,568	74
Hasbi BAŞARAN	SAMSUN	73,368	74
Salim SENCAR	SAMSUN	73,362	76
Tarık DÜZENLİ	DENİZLİ	73,456	78
Mine KAYNAK	AYDIN	73,298	81
Abdullah ÇAKIR	ANTALYA	73.360	82
Emine YILDIZ	ESKİŞEHİR	73.202	93
Yunus SORGU	BURSA	72,975	95

Mart 2021'de

**14** kişi

3 büyük ilde DEĞİL

139. Kırmızı hücre dağılım genişliği (red cell distribution width, RDW) parametresiyle ilgili aşağıdaki ifadelerden hangisi yanlıştır?

- A) Sepsis ve travma gibi durumlarda morbidite ve mortalite için belirleyici bir biyobelirteçtir.
- B) Talasemi taşıyıcılığında belirgin derecede artar.
- C) Megaloblastik anemilerde artabilir.
- D) Demir eksikliği anemisinde artar.
- E) Eritrosit aglütinasyonu ve fragmantasyonu gibi durumlarda normalden farklı değerler elde edilir.

140. Aşağıdaki durumlardan hangisi Richter sendromu veya dönüşümü olarak adlandırılır?

- A) Esansiyel trombositozun miyelofibrozise dönüşmesi
- B) Kronik miyeloid lösemnin akut miyeloid lösemiye dönüşmesi
- C) Miyelodisplastik sendromun akut miyeloid lösemiye dönüşmesi
- D) Kronik lenfositik lösemnin agresif büyük B hücreli lenfomaya dönüşmesi
- E) Mikozis fungoides hastalığının Sezary sendromuna dönüşmesi

141. Küçük hücreli akciğer kanseri tanılı 63 yaşındaki erkek hastada, kitlenin progresyonu nedeniyle vena cava superior sendromu gelişiyor.

Bu hastada aşağıdaki bulgulardan hangisinin görülmesi en az olasıdır?

- A) Dispne
- B) Alt ekstremitelerde ödem
- C) Boyunda venöz distansiyon
- D) Göğüs duvarında venöz distansiyon
- E) Siyanoz

142. İnmemiş testis tanısı olan 21 yaşındaki hastada sağ inguinal bölgede kitle saptanıyor. Opere edilen hasta, non-seminomatöz germ hücreli testis tümörü tanısı alıyor.

Bu hastada aşağıdaki tümör belirteçlerinden hangisinin artması en olasıdır?

- A) PSA
- B) CEA
- C) CA 19-9
- D) CA 72-4
- E) AFP

143. Herediter anjiyoödem ile ilgili aşağıdaki ifadelerden hangisi yanlıştır?

- A) Otozomal dominant kalıtım gösterir.
- B) Ataklar sıklıkla ekstremitelerde ve abdomende ortaya çıkar.
- C) Kadınlarda östrojen kullanımı ile tetiklenebilir.
- D) Tedavisinde antihistaminikler kullanılır.
- E) Lokal travma ile tetiklenebilir.

144.

- I. Romatoid artrit
- II. Reaktif artrit
- III. SLE
- IV. Sjögren sendromu
- V. Psöriatik artrit

Yukarıdaki hastalıklardan hangilerinde daktilit görülebilir?

- A) I ve II
- B) I ve III
- C) III ve IV
- D) IV ve V
- E) II ve V

145. On beş yıldır ailevi Akdeniz ateşi tanısıyla 2 mg/gün kolşisin tedavisi altında olan 36 yaşındaki erkek hasta, ayda bir tekrarlayan peritonit atakları nedeniyle başvuruyor. Ataklar arası dönemde CRP değeri 6 kat kadar yüksek seyreden ve 1.200 mg/gün proteinüri tespit edilen hastada tedavi değişikliği düşünüyor.

Bu hastada aşağıdaki ilaçlardan hangisi öncelikli olarak tedaviye eklenmelidir?

- A) Anti-TNF $\alpha$
- B) Anti-IL-1
- C) Anti-IL-6
- D) Anti-IL-17
- E) Anti-CD20

146. Otozomal dominant polikistik böbrek hastalığıyla ilgili aşağıdaki ifadelerden hangisi doğrudur?

- A) Hastalığa neden olan mutasyonlardan birisi olan PKD1 gen mutasyonu 4. kromozomda yer alır.
- B) Sıklıkla çocukluk yaşlarında belirti verir.
- C) Kistler oluştuktan sonra birkaç yıl içerisinde son dönem böbrek hastalığına ilerler.
- D) En sık görülen böbrek dışı bulgusu intrakraniyal anevrizmadır.
- E) Hastalığı seyrinde böbrek boyutları artar.

147. Beş yıldır ataklar halinde hipertansiyonu olan 30 yaşındaki erkek hasta son zamanlarda şiddetli baş ağrılarının olması üzerine başvuruyor. Böbrek ultrasonografisinde her iki böbrekte hem kistler hem de solid lezyonlar tespit ediliyor. Kraniyal bilgisayarlı tomografide serebellar kitle saptanıyor. Serebellar kitlenin patolojik inelemede hemanjiyoblastom olduğu anlaşılıyor.

Bu hasta için en olası tanı aşağıdakilerden hangisidir?

- A) Nefronofitizis
- B) von Hippel-Lindau hastalığı
- C) Otozomal dominant polikistik böbrek hastalığı
- D) Meckel-Gruber sendromu
- E) Fabry hastalığı

148. İnsülin aşağıdaki mekanizmalardan hangisi sebebiyle hiperkalemi tedavisinde kullanılır?

- A) Potasyumun miyokard hücre membranındaki etkisini antagonize eder.
- B) Potasyumun hücre içine girişine neden olur.
- C) Bağırsaktan potasyum emilimini inhibe eder.
- D) Böbrekten potasyum ekskresyonunu artırır.
- E) Glukoz-potasyum bileşikleri oluşturarak potasyumu etkisiz hâle getirir.

149. Aşağıdakilerden hangisi, yaşlanma ile birlikte böbrekte görülmesi beklenen yapısal ya da fonksiyonel değişikliklerden biridir?

- A) Maksimum boyutuna 7. dekatta ulaşır ve ardından küçülmeye başlar.
- B) Glomerüler bazal membran inceler.
- C) Renal vasküler direnç artışı ile birlikte renal plazma akımı azalır.
- D) İdrarla kreatinin atılımı artar.
- E) Glomerüler arteriollerde incelleme meydana gelir.

150. Eritema multiforme minörü en sık tetikleyen neden aşağıdakilerden hangisidir?

- A) Rekürren herpes virüs enfeksiyonu
- B) Sistemik ilaçlar
- C) Mikoplazma enfeksiyonu
- D) Streptokoksik boğaz enfeksiyonu
- E) Sistemik lupus eritematozus

151. On beş yıldır psöriazis vulgaris tanısı olan 30 yaşındaki kadın hastanın dermatolojik muayenesinde; gövde ve ekstremitelere yerleşen, üzeri beyaz-sedefi renkte kepeklenme gösteren, keskin sınırlı ve eritemli yaygın plaklar tespit ediliyor. Son dönemde, hastanın deri bulgularına ek olarak eklem şikayetlerinin başladığı öğreniliyor. Romatoloji bölümüne konsülte edilen hastada asimetrik oligoartrit saptanarak psöriatik artrit tanısı konuluyor.

**Bu hasta için en uygun tedavi seçeneği aşağıdakilerden hangisidir?**

- A) İbuprofen  
B) Topikal kalsipotriol  
C) Metotreksat  
D) Asitretin  
E) Ultraviyole B fototerapi

152. Behçet hastalığı tanısı ile takip edilen ve siklosporin kullanmakta olan 20 yaşında erkek hasta şiddetli baş ağrısı, bulantı ve kusma nedeniyle acil servise başvuruyor. Hastanın muayenesinde bilateral papilödem dışında anormal bulgu saptanmıyor.

**Bu hasta için en olası tanı aşağıdakilerden hangisidir?**

- A) Bakteriyel menenjit  
B) Serebral venöz tromboz  
C) Vertebral arter diseksiyonu  
D) Karotis arter diseksiyonu  
E) Aural migren

153. Otuz iki yaşındaki altı aylık hamile hasta, son iki haftadır sabahları ellerinde keçeleşme hissiyle uyanıyor. Ellerini silkelediği zaman şikayetlerinin azaldığını ifade ediyor.

**Bu hastada en olası tanıya yönelik yapılabilecek inceleme hangisidir?**

- A) Bilgisayarlı beyin tomografisi  
B) Servikal manyetik rezonans görüntüleme  
C) Elektronöromiyografi  
D) Venöz doppler ultrasonografi  
E) Elektroensefalografi

154. Aşağıdakilerden hangisi üst motor nöron tutulumuna ait bulgu değildir?

- A) Spastisite  
B) Ekstensör plantar yanıt  
C) Derin tendon reflekslerinde artma  
D) Fasikülasyonlar  
E) Hoffman işareti

155. Yirmi iki yaşındaki erkek hasta; huzursuzluk, bulantı, kas ağrıları, ishal, burun akıntısı ve terleme şikayetleriyle acil servise başvuruyor. Fizik muayenesinde vücut sıcaklığının 38 °C olduğu ve pupillerde dilatasyon olduğu tespit ediliyor. Madde kullanım öyküsü olan hastanın başka bir ilaç kullanmadığı ve herhangi bir hastalığının olmadığı öğreniliyor. Madde kullanım öyküsü nedeniyle psikiyatri tarafından konsülte edilen hastanın 3 gündür maddeye ulaşamadığı anlaşıyor.

**Bu hasta için en olası tanı aşağıdakilerden hangisidir?**

- A) Kannabis yoksunluğu  
B) Alkol yoksunluğu  
C) Uyarıcı yoksunluğu  
D) Opioid yoksunluğu  
E) Madde kullanımına bağlı duygudurum bozukluğu

156. Sıklıkla posttravmatik stres bozukluğu, somatizasyon bozuklukları, depresyon ve psikoaktif madde kullanımında; hislerini ve duygudurumunu tariflemekte zorlanma veya tarifleyememe, duygusal içsel yaşantılarının farkında olamama şeklinde kendini gösteren en olası klinik durum aşağıdakilerden hangisidir?

- A) Aleksitimi  
B) Anhedoni  
C) Apati  
D) Afazi  
E) Apraksi

157. Altmış beş yaşındaki kadın hasta sağ kasığından başlayıp bacağın ön yüzüne ve dize kadar yayılan, istirahatle azalıp üzerine basmakla ve yürümekle artan ağrı şikayetiyle başvuruyor. Hasta ayrıca 15 dakika kadar süren istirahat tutukluğundan, oturduğu yerden kalkarken ve sağ tarafta çorabını giyerken güçlük yaşadığından yakınıyor. Öyküsünde ilaç kullanımı veya travma bulunmuyor. Analjik yürümesi olan hastanın fizik muayenesinde sağ kalçasının fleksiyonu ve iç rotasyonu ağrılı saptanıyor. Sağda düz bacak germe testi negatif tespit ediliyor, nörolojik muayenesi normal olarak değerlendiriliyor.

**Bu hasta için en olası tanı aşağıdakilerden hangisidir?**

- A) Trokanterik bursit  
B) Lomber stenoz  
C) Kalça osteoartriti  
D) Meralgia parestetika  
E) Lomber disk hernisi

158. Afet bölgesinde, ciddi yaralanması veya hastalığı olan, yardım almadan hareket edemeyen ancak acil cerrahi girişimin ya da tıbbi bakımın iki saate kadar geciktirilebilir olduğu grubun triyajda hangi gruba koyulması uygundur?

- A) T1 (Renk kodu: Kırmızı)  
B) T2 (Renk kodu: Sarı)  
C) T3 (Renk kodu: Yeşil)  
D) T4 (Renk kodu: Siyah)  
E) T5 (Renk kodu: Mavi)

159. Sigara kullanım öyküsü olan 24 yaşındaki astenik yapıda erkek hasta, son 6 saat içinde gelişen batıcı karakterde tek taraflı plöritik göğüs ağrısı ve nefes darlığı şikayetleri ile acil servise getiriliyor. Kan basıncı normal olan hastanın nabızı 96/dakika, solunum sayısı 25/dakika, vücut sıcaklığı 36,7 °C ve oksijen satürasyonu (oda havasında) %92 olarak tespit ediliyor. Fizik muayenesinde sağ hemitoraksta hiperrezonans ve azalmış solunum sesleri saptanıyor.

**Bu hasta için en olası ön tanı aşağıdakilerden hangisidir?**

- A) Plörezi  
B) Pulmoner tromboemboli  
C) Spontan pnömotoraks  
D) Aort diseksiyonu  
E) Pnömoni

Mart 2021 TUS Sınavında  
**FAKÜLTE DERECESESİ (İLK 5' de)  
DEĞİLDİ**  
ile **TUS 5.'si oldu!**

 ile **TUS 5.'si oldu!**

  
**Dr. Ö. Faruk AKPINAR**  
T.Puan : **77,616**  
K.Puan: **76,998**



Yeni mezun veya intörn olup ilk 5 içinde olanlar fakülte derecesi kabul edilmektedir.

21 Detaylı bilgi için: [www.tusdata.com](http://www.tusdata.com)

160. Bilinen hastalığı olmayan 25 yaşındaki kadın hasta, bel ağrısı yakınması ile acil servise başvuruyor. Fizik muayenesinde, paravertebral lomber bölgede hareketle artan hassasiyet tespit ediliyor. Vital bulguları normal olan hastaya intramusküler ağrı kesici yapılıyor. Enjeksiyonun çok ağrılı olduğunu söyleyen hasta birkaç dakika içinde bulantı ve baş dönmesini takiben kendini kaybederek oturduğu yere yığılıyor. Hastanın yeniden alınan vital bulgularının normal olduğu ve ortostatik hipotansiyon olmadığı tespit ediliyor. Elektrokardiyografide patolojik bir bulgu saptanmıyor. Nörolojik muayenesi ve yatak başı kan şekeri normal değerlendirilen hasta, 25-30 saniye içinde kendine geliyor.

**Bu hastanın acil servis yönetimi için aşağıdakilerden hangisi en uygundur?**

- A) İzlem sonrası taburcu edilir.
- B) Bilgisayarlı beyin tomografisi çekilir
- C) Ekokardiyografi yapılır
- D) Koroner yoğun bakıma yatışı planlanır
- E) Nöroloji yoğun bakıma yatışı planlanır

161. Aşağıdaki klinik durumlardan hangisinde, tiroid fonksiyonları ile uyumsuz olarak tiroid bezindeki radyoaktif iyot tutulumunda azalma beklenmez?

- A) Antitiroid ilaç tedavisi sırasında
- B) Graves hastalığı
- C) Subakut tiroidit
- D) İyotlu kontrast madde uygulaması sonrasında
- E) Sekonder hipotiroidi

162. Aşağıdaki bulgulardan hangisinin hiperparatiroidizmde görülmesi en az olasıdır?

- A) Kemiklerde diffüz demineralizasyon (osteopenik görünüm)
- B) Subperiostal-subkortikal kemik rezorpsiyonları
- C) Kalvaryumda atılmış pamuk görünümü
- D) Brown tümörü (osteoklastoma)
- E) Yumuşak doku kalsifikasyonları

163. Dünya Sağlık Örgütü sınıflamasında ciddi (ağır) bodurluk için yaşa göre boy standart deviasyonu (SD) aşağıdakilerden hangisidir?

- A) <1 SD
- B) <-3 SD
- C) <-2 SD
- D) <-1 SD
- E) <2 SD

164. Aşağıdakilerden hangisi süt çocukluğu döneminde uygulanabilen aşilar arasında yer almaz?

- A) Konjuge pnömokok aşısı
- B) HPV aşısı
- C) Boğmaca aşısı
- D) Rotavirus aşısı
- E) İnfluenza aşısı

165. Dikkat eksikliği hiperaktivite bozukluğunun ayırıcı tanısında aşağıdakilerden hangisinin değerlendirilmesi öncelikli değildir?

- A) Tiroid hastalıkları
- B) Antihistaminik ilaç yan etkisi
- C) Anemi
- D) Kalsiyum metabolizması bozuklukları
- E) Kurşun zehirlenmesi

166. Emziren bir anne doğum sonrası 3. haftada hâlsizlik ve ateş şikâyetiyle başvuruyor. Fizik muayenede sağ memede kızarıklık, şişlik ve ağrı ile sağ meme başında çatlak olduğu görülüyor.

- I. Mastit gelişen memeden emzirmemesi
- II. Annenin bol sıvı alması
- III. Bebeğin tedavi bitene kadar mama ile beslenmesi
- IV. Anneye analjezik/antiinflamatuvar ilaç verilmesi
- V. 24 saatlik takip döneminden sonra ateşi devam ediyorsa antibiyotik tedavisi verilmesi

**Bu anne için yukarıdaki yaklaşımlardan hangileri uygundur?**

- A) I, II ve III
- B) II, III ve IV
- C) II, IV ve V
- D) III, IV ve V
- E) I, III ve V

167. Shigatoksin ilişkili hemolitik üremik sendrom için aşağıdakilerden hangisi doğrudur?

- A) Coombs pozitif hemolitik anemi görülür.
- B) Uzun dönemde olguların çoğunda son dönem böbrek yetmezliği gelişir.
- C) Retikülosit sayısı ve LDH düzeyi artmıştır.
- D) PT ve PTT genellikle uzamıştır.
- E) Olguların çoğunda ADAMTS13 aktivitesi %10'un altındadır.

168. Aşağıdakilerden hangisi 46,XY karyotipine sahip bireylerde cinsiyet gelişim bozukluğuna neden olmaz?

- A) 5 $\alpha$ -redüktaz 2 (SRD5A2) eksikliği
- B) Fetoplasental aromataz (CYP19) eksikliği
- C) 3 $\beta$ -hidroksisteroid dehidrogenaz 2 eksikliği
- D) LH reseptör mutasyonu
- E) WT1 (Wilms tümör 1) gen mutasyonu

169. Beş aylık erkek bebek kusma, terleme ve çevreye ilgisizlik şikâyetleri ile getiriliyor. Öküsünden anne sütü yetmediği için son bir aydır ek gıdalara başlandığı, beslenmesine taze meyve suyu ve şeker eklendiği öğreniliyor. Eşlik eden semptomları sorgulandığında ateşinin olmadığı, son 2-3 gündür kusmaya başladığı ifade ediliyor. Muayenesinde karaciğer büyüklüğü olan bebeğin, laboratuvar tetkiklerinde hipoglisemi, karaciğer enzimlerinde artış, idrarda glikozüri, proteinüri ve aminoasidüri saptanıyor.

**Bu hastadaki en olası tanı aşağıdakilerden hangisidir?**

- A) Galaktokinaz eksikliği
- B) Galaktoz-1-fosfat üridil transferaz eksikliği
- C) Fruktokinaz eksikliği
- D) Aldolaz B eksikliği
- E) Üridin difosfat galaktoz-4-epimeraz eksikliği

170. Daha önce sağlık problemi olmayan üç aylık bebek yatağında ölü bulunuyor. Otopsi sonucunda herhangi bir neden saptanmıyor.

**Ani bebek ölüm sendromu olduğu düşünülen bu bebekte, aşağıdakilerden hangisi risk faktörlerinden biridir?**

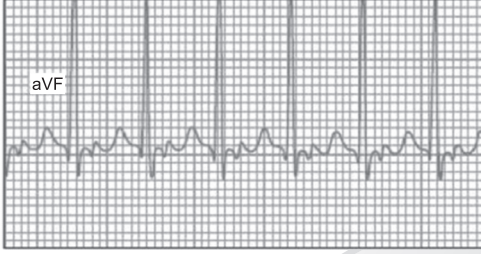
- A) Erkek cinsiyet
- B) Supin pozisyonda uyuma
- C) Anne sütü ile beslenme
- D) Sert uyku zemininde yatma
- E) Emzik kullanılması

171. Yirmi beş haftalık 700 gram ağırlığında vajinal yolla doğan, respiratuvar distres sendromu nedeni ile sürfaktan uygulanan bebekte postnatal 3. gün kollarda klonik atım şeklinde nöbet gözleniyor. Kraniyal ultrasonografide Volpe evrelemesine göre evre 3 intraventriküler kanama tespit ediliyor. Öyküsünden, doğumdan 3 gün önce antenatal steroid uygulandığı öğreniliyor.

**Aşağıdakilerden hangisinin bu bebekteki intraventriküler kanama ile ilişkilendirilmesi en az olasıdır?**

- A) Germinal matriksin yapısı
- B) Hipotansiyon
- C) Hipertansiyon
- D) Antenatal steroid uygulaması
- E) Respiratuvar distres sendromu

172.



Dokuz yaşındaki erkek çocuk akşam yemekten sonra ortaya çıkan çarpıntı şikâyetiyle getiriliyor. Öyküsünden, daha önce benzer bir şikâyeti, ilaç veya farklı besin alımı, travma olmadığı öğreniliyor. Fizik muayenesinde deri rengi doğal, bilinç açık, sorulara verdiği yanıtlar olağan olup hafif huzursuz olduğu gözleniyor. Vücut sıcaklığı 36,6 °C ölçülüyor, periferik ve santral nabızları palpe edilebiliyor, nabız 180/dakika ve düzenli, solunum sayısı 28/dakika, kapiller geri dolum zamanı 1 saniye ve kan basıncı 100/65 mmHg bulunuyor. Her iki akciğerin solunuma katılımı eşit ve yeterli, solunum sesleri bilateral doğal, kardiyak oskültasyonda üfürüm yok, karın muayenesi normal olarak saptanıyor. Hastanın elektrokardiyografisi yukarıda verilmiştir.

**Bu hasta için en olası tanı aşağıdakilerden hangisidir?**

- A) Atriyal fibrilasyon
- B) Ventriküler taşikardi
- C) Bigeminal ritimli prematüre ventriküler kontraksiyon
- D) Prematüre atriyal kontraksiyon
- E) Supraventriküler taşikardi

173. Beş günlük bebek; emmede azalma, uyuklama ve hareket azlığı yakınmaları ile acil servise getiriliyor. Anne baba arasında akrabalık olduğu, bebeğin 3.400 gram ağırlığında doğduğu öğreniliyor. Üçüncü günden itibaren beslenmesinin azaldığı, her beslenme sonrası kustuğu ve bebeğin garip koktuğu belirtiliyor. Vücut ağırlığı 2.900 gram olan bebeğin fizik muayenesinde yenidoğan reflekslerinin alınmadığı ve tonik kasılmalarının olduğu tespit ediliyor. Sepsis belirteçleri negatif, kan gazı ve amonyak düzeyleri normal olan hastanın idrar tahlilinde (+++) ketonüri görülmesi üzerine tarama amaçlı kontrol edilen dinitrofenilhidrazin (DNPH) testi (+++) pozitif olarak sonuçlanıyor.

**Bu hastada en olası tanı aşağıdakilerden hangisidir?**

- A) Argininosüksinik asidüri
- B) Multipl açıl-KoA dehidrogenaz eksikliği
- C) 3-hidroksi-3-metilglutaril koenzim A liyaz eksikliği
- D) Nonketotik hiperglisnemi
- E) Akçaağaç şurubu idrar hastalığı

174.



Daha önce sağlıklı olan sekiz aylık kız bebek, 5 gün önce başlayan burun akıntısı, öksürük, 3 gündür burun çevresinde küçük kabuklu lezyonların oluşması, iştahsızlık, 38,5 °C'ye yükselen ateş ve vücudunda kızarıklık şikâyetleriyle getiriliyor. Fizik muayenede kan basıncı normal olan hastada eritematöz, skarlatiniform döküntü, ciltte soyulmalar dikkat çekiyor. Burun çevresinde impetigo ve ciltte Nikolsky işaretinin pozitif olduğu görülüyor.

**Bu hasta için en olası tanı aşağıdakilerden hangisidir?**

- A) Stafilokoksik toksik şok sendromu
- B) Kızıl
- C) Streptokoksik toksik şok sendromu
- D) Stafilokoksik haşlanmış deri sendromu
- E) İktiyozis

175. Sekiz aylık erkek bebek bir günlük yüksek ateş ve hâlsizlik şikâyeti ile acile getiriliyor. Fizik muayenesinde; vücut sıcaklığı 39,8°, nabız 130/dakika, solunum sayısı 30/dakika, orofareks ve kulak zarları bilateral hiperemik olup oksipital mikrolenadenopatiler saptanıyor. Diğer muayene bulguları normal olan ve ateşi düşürülünce hâlsizliği düzelen, aktivitesi ve genel durumu iyi olan bebek ateş düşürücü önerilerek eve gönderiliyor. 3 gün sonra ateşinin düştüğü ancak gövdeden başlayıp yüzüne ve ekstremitelerine yayılan soluk pembe, kaşıntılı olmayan makülopapüler döküntülerinin olduğu öğreniliyor.

**Bu bulgulara sebep olan en olası etken aşağıdakilerden hangisidir?**

- A) Epstein-Barr virus
- B) Human herpes virüs 6
- C) *Haemophilus influenzae* tip B
- D) Sitomegalovirus
- E) Parvovirus B19

Mart 2021 TUS Sınavında

ÜÇ BÜYÜK İLDE DEĞİLDİ

ile TUS 13.'sü oldu!

GAZİANTEP İL BİRİNCİSİ

13.





Dr. Gökhan DOĞAN

T.Puan : 76,047

K.Puan: 76,248

Detaylı bilgi için: [www.tusdata.com](http://www.tusdata.com)

176. On dört yaşındaki kız hasta yaklaşık bir yıldan beri devam eden sırt ve baş ağrısı şikâyetleriyle getiriliyor. Fizik muayenesinde sağ üst ekstremitede nabız alınamıyor ve kan basıncının yüksek olduğu saptanıyor. Laboratuvar incelemelerinde eritrosit sedimentasyon hızı ve C-reaktif protein yüksek saptanıyor.

**Bu hastada en olası tanı aşağıdakilerden hangisidir?**

- A) Takayasu arteriti
- B) Poliarteritis nodoza
- C) Granülomatöz polianjiitis
- D) Eozinofilik granülomatöz polianjiitis
- E) Mikroskopik polianjiitis

177. Daha önceden sağlıklı olan 6 yaşındaki erkek hasta 3 gündür devam eden öksürük ve yüksek ateş şikâyetiyle polikliniğe getiriliyor. Fizik muayenesinde krepitan ralleri ve akciğer grafisinde pnömoni ile uyumlu bulguları saptanıyor.

**Aşağıdaki mikroorganizmalardan hangisinin bu hastada pnömoni etkeni olması en az olasıdır?**

- A) *Streptococcus pneumoniae*
- B) *Mycoplasma pneumoniae*
- C) *Chlamydia trachomatis*
- D) İnfluenza virus
- E) Adenovirus

178. On beş yaşındaki kız hasta, öğlen yemeğinden sonra beden eğitimi dersinde koşarken başlayan öksürük, nefes darlığı, baş dönmesi, yüzde şişlik-kızarıklık, el ve ayaklarda kaşıntı yakınmalarıyla revire getiriliyor. Fizik muayenesinde endişeli görünümde olan hastada kan basıncı 80/50 mmHg, periorbital ödem ve oskültasyonda hışıltılı solunum (wheezing) saptanıyor.

**Bu hasta için en olası tanı aşağıdakilerden hangisidir?**

- A) Egzersize bağlı astım
- B) Kolinerjik ürtiker
- C) Pulmoner emboli
- D) Anafilaksi
- E) Vazovagal senkop

179. Aşağıdaki immün yetmezliklerin hangisinde katalaz pozitif bakterilerin öldürülmesinde yetersizlik görülmesi en olasıdır?

- A) Bruton hastalığı
- B) Kompleman 3 eksikliği
- C) Kronik granülomatöz hastalık
- D) DiGeorge sendromu
- E) Wiskott-Aldrich sendromu

180. t(8;14), t(2;8), t(8;22) sitogenetik anomalilerinin üçünün de görülebileceği hastalık aşağıdakilerden hangisidir?

- A) Diffüz büyük B hücreli lenfoma
- B) Burkitt lenfoma
- C) Lenfoblastik lenfoma
- D) Anaplastik büyük hücreli lenfoma
- E) Hodgkin lenfoma

181. Çocukluk çağıında görülen fumarilasetoasetat hidrolaz eksikliği aşağıdaki kanser türlerinin hangisinin ileri yaşlarda görülme olasılığını artırır?

- A) Wilms tümörü
- B) Hodgkin lenfoma
- C) Hepatoselüler karsinom
- D) Retinoblastom
- E) Nöroblastom

182. Kırk haftalık, fetal distres nedeniyle acil sezaryan ile doğurtulan bebeğin hipotonik ve iç çekme tarzında düzensiz solunumunun olduğu görülüyor. İlk kalp tepe atımı 20/dakika olan bebeğe uygulanan pozitif basınçlı ventilasyon sonrası kalp tepe atımı >100/dakika oluyor. Entübe şekilde yoğun bakıma alınıyor. Bebeğin kordon kanından alınan kan gazında pH 6,9 saptanıyor.

**Aşağıdakilerden hangisi bu bebekte kötü prognoz belirtecidir?**

- A) 12 saatten az süren oligüri
- B) 2 gün sonra düzelen anormal aEEG bulgusu
- C) Apgar skorunun 5. dakikada 7 olması
- D) İlk 12 saatte nöbet gözlenmesi
- E) Nörolojik muayene bulgularının 7. günde normalleşmesi

183. Miadında 3.200 gram doğan, ilk muayenesinde sorun olmayan bebek, bir hafta sonra genel durumunda kötüleşme ve nöbet geçirmesi nedeniyle getiriliyor. Öyküsünden emmesinin zayıf olduğu ve günde bir kez kaka yaptığı öğreniliyor. Getirildiğinde 2.700 gram ağırlığında olan dehidrate bebeğin, laboratuvar incelemelerinde sodyum değeri 160 mEq/L olarak saptanıyor.

**Bu bebekteki tabloya aşağıdakilerden hangisinin neden olması en olasıdır?**

- A) Konjenital adrenal hiperplazi
- B) Pilor stenozu
- C) Yetersiz anne sütü alımı
- D) Uyumsuz ADH salınımı
- E) Renal tübüler asidoz

184. Vajinal yolla, 3.500 gram doğan erkek bebeğin postnatal 20. saatte siyanoz ve takipne fark edilmesi üzerine bakılan transkutanöz O<sub>2</sub> satürasyonu %85 ölçülüyor. Fizik muayenede nabız 165/dakika, femoral nabızlar normal palpe ediliyor, S1-S2 normal, üfürüm duyulmuyor. EKG sağ aks ile yenidoğan için normal sınırlarda tespit ediliyor. Telekardiyografisinde kalp gölgesinin yan yatmış yumurta görünümünde ve pulmoner vaskülaritenin normal olduğu saptanıyor.

**Bu hasta için en olası tanı aşağıdakilerden hangisidir?**

- A) Obstrüktif tip total anormal pulmoner venöz dönüş
- B) Ebstein anomalisi
- C) Fallot tetralojisi
- D) Büyük arterlerin transpozisyonu
- E) Triküspid atrezisi

185. Yedi yaşındaki kız hasta, çocuk acil servisine 3 defa bol miktarda taze kırmızı kan içeren kusma şikâyeti ile getiriliyor. Hikâyesinden prematüre doğduğu ve sarılık nedeniyle göbek kateterinden kan değişimi yapıldığı öğreniliyor. Fizik muayenesinde 4 cm orta sertlikte dalak ele geliyor.

**Bu hastada kanlı kusmanın en olası nedeni aşağıdakilerden hangisidir?**

- A) İnvajinasyon
- B) Özofageal varis
- C) İnflamatuvar bağırsak hastalığı
- D) Meckel divertikülü
- E) Hemanjiyom

186. Son 1,5 aydır ishali olan 9 aylık bebekte ishalin bol, sulu, köpüklü olduğu ve beslenmeyi takiben geliştiği öğreniliyor.

**Bu tablo için en uygun eşleştirme aşağıdakilerden hangisidir?**

- A) Akut ishal – Sekretuar tip
- B) Kronik ishal – Sekretuar tip
- C) Kronik ishal – Osmotik tip
- D) Kronik ishal – İnflamatuvar tip
- E) Akut ishal – Osmotik tip

187. Gelişme geriliği olan dokuz aylık bebeğin fizik muayenesinde raşitik rozari, el bileğinde genişleme, kan biyokimyasında hipofosfatemi, kan gazında bikarbonat ve pCO<sub>2</sub> düşüklüğü, idrar tahlilinde glikozüri ve aminoasidüri saptanıyor.

**Bu hastadaki en olası tanı aşağıdakilerden hangisidir?**

- A) Nütrisyonel rikets
- B) Fanconi sendromu
- C) Bartter sendromu
- D) Gitelman sendromu
- E) Distal renal tübuler asidoz

188. On bir yaşındaki kız hasta parmaklarında yaygın şişlik, sol diz ve ayak bileğinde ağrı yakınmalarıyla getiriliyor. Fizik muayenesinde parmaklarında daktilit, tırnaklarda distrofi ve noktalanma, sol diz ve ayak bileğinde artrit saptanıyor.

**Bu hastada aşağıdakilerden hangisinin aile öyküsünde bulunması en olasıdır?**

- A) Ailevi Akdeniz ateşi
- B) Ankilozan spondilit
- C) Psöriazis
- D) Akut romatizmal ateş
- E) Juvenil oligoartiküler idiyopatik artrit

189. Beş aylık bebek, üç haftadır kol ve bacaklarında fleksiyon şeklinde ani kasılma ve ağlama yakınmaları ile getiriliyor. Perinatal hipoksi öyküsü olduğu öğreniliyor. Kasılmaların uykuya dalarken ve uyandıktan hemen sonra olduğu belirtiliyor.

**Bu bebekte en olası ön tanı aşağıdakilerden hangisidir?**

- A) Jitteriness
- B) Neonatal uyku miyoklonusu
- C) İnfantil kolik
- D) İnfantil spazm
- E) İnfantil koreoatetoz

190. Üç aylık bebek, ailesi tarafından başını dik tutamama ve gevşeklik nedeniyle getiriliyor. Muayenede dilde fasikülasyonlar, jeneralize hipotoni, kas güçsüzlüğü tespit ediliyor, derin tendon refleksleri alınmıyor.

**Bu bebekte en olası tanı aşağıdakilerden hangisidir?**

- A) Duchenne musküler distrofi
- B) Becker musküler distrofi
- C) Werdnig-Hoffmann hastalığı
- D) Artrogripozis multipleks konjenita
- E) Transvers miyelit

191. Antenatal tarama testleriyle rutin olarak taranması önerilen kromozomal anöploidiler aşağıdakilerden hangisinde birlikte verilmiştir?

- A) 11, 12, 13
- B) 13, 14, 21
- C) 17, 18, 21
- D) 18, 19, 21
- E) 13, 18, 21

192. Tourette sendromu ile birlikte görülme olasılığı en az olan bozukluk aşağıdakilerden hangisidir?

- A) Dikkat eksikliği ve hiperaktivite bozukluğu
- B) Yeme bozuklukları
- C) Obsesif kompulsif bozukluk
- D) Depresif bozukluklar
- E) Otizm spektrum bozukluğu

193. Ani bayılma nedeniyle acil servise getirilen, bulantı ve kusması olan hastanın muayenesinde reflekslerinin azaldığı tespit ediliyor. Diyalize girdiği öğrenilen hastanın EKG'sinde PR aralığının uzadığı ve QRS kompleksinin genişlediği görülüyor.

**Bu hastada görülen bulguların en olası nedeni aşağıdakilerden hangisidir?**

- A) Hipokalemi
- B) Hipokalsemi
- C) Hiperkalsemi
- D) Hipernatremi
- E) Hipermagnezemi

194. Serviste takip edilmekte olan bir hastanın ani başlayan baş ağrısı ve letarji nedeniyle bakılan kan biyokimya değerlerinde Na<sup>+</sup>:119 mEq/L, K<sup>+</sup> 4,5 mEq/L ve Ca<sup>2+</sup>: 8,5 mg/dL olarak tespit ediliyor. Serum ozmolalitesi 260 mOsm/kg ve idrar ozmolalitesi 90 mOsm/kg olan hastanın santral venöz basınç (CVP) değeri normal ölçülüyor. İdrar sodyum miktarı normal bulunuyor. Hastanın birkaç saat önce transüretal prostat rezeksiyonu ameliyatı olduğu öğreniliyor.

**Bu hastada görülen bulguların en olası nedeni aşağıdakilerden hangisidir?**

- A) Primer renal hastalık
- B) Fazla intravenöz sıvı yüklenmesi
- C) Aşırı kusma
- D) Akut su intoksikasyonu
- E) Postoperatif ADH sekresyonu

195. Keloid oluşumuyla ilgili aşağıdaki ifadelerden hangisi doğrudur?

- A) Yara boyutları ile sınırlıdır.
- B) Kontraktür gelişimi sıkır.
- C) Tüm ırklarda aynı sıklıkta görülür.
- D) Sıklıkla spontan olarak geriler.
- E) Genetik yatkınlık gösterir.

**Mart 2021 TUS Sınavında**

# FAKÜLTE DERECESESİ (İLK 5'de)

## DEĞİLDİ

ile **TUS 9.'su oldu!**



**Dr. M. Furkan KURŞUN**

**T.Puan : 76,820**

**K.Puan: 76,689**

Yeni mezun veya itörn olup ilk 5 içinde olanlar fakülte derecesi kabul edilmektedir.

Detaylı bilgi için: [www.tusdata.com](http://www.tusdata.com)

196. Ringer laktat solüsyonunun içeriğinde aşağıdakilerden hangisi yer almaz?

- A) Magnezyum
- B) Kalsiyum
- C) Sodyum
- D) Potasyum
- E) Klor

197. Hipokalemiyle ilgili aşağıdakilerden hangisi yanlıştır?

- A) EKG'de U dalgası görülebilir.
- B) Digoksin kullananlarda aritmilere neden olabilir.
- C) EKG'de T dalgası sivrileşir.
- D) Hipomagnezeminin neden olduğu hipokalemiye önce hipomagnezeminin düzeltilmesi gerekir.
- E) Cerrahi hastalarda hiperkalemiden daha fazla görülür.

198. Araç içi trafik kazası nedeniyle acil servise getirilen 30 yaşındaki erkek hastada, sağ üst kadranda ağrısı ve hassasiyet saplanıyor. Kontrastlı abdominal bilgisayarlı tomografide saat 9-11. kottarda fraktür ve karaciğer segment VIII'de 2 cm genişliğinde subkapsüller hematoma eşlik eden yaklaşık 4 cm uzunluğunda, 1 cm derinliğinde parankimal laserasyon rapor ediliyor. Ek yaralanması olmayan hastanın bilinci açık, hemoglobin değeri 13 g/dL, kan basıncı 115/80 mmHg, nabızı 82/dakika ve solunum sayısı 15/dakika saptanıyor.

Bu hasta için en uygun yaklaşım aşağıdakilerden hangisidir?

- A) Ameliyatsız yoğun bakımda yakın takip
- B) Tanısal laparotomi
- C) Tanısal laparoskopi
- D) Karaciğer segment VIII'e dikiş ile kanama kontrolü ve hematomun boşaltılması
- E) Karaciğer segment VIII'deki laserasyona hemostatik ajanlarla hemostaz

199. Yanık tedavisinin erken dönemiyle ilgili aşağıdaki ifadelerden hangisi doğrudur?

- A) Hastalar öncelikle soğutulmalıdır.
- B) Tüm hastalara sistemik profilaktik antibiyotik başlanmalıdır.
- C) Tüm kimyasal yanıklarda cilt su ile yıkanmalıdır.
- D) İntravenöz sıvı tedavisi için yanık ekstremitedeki venler kullanılabilir.
- E) Tüm hastalara immünizasyon durumlarına bakılmaksızın tetanoz aşısı yapılmalıdır.

200. Karaciğer transplantasyonu endikasyonu olan hastalıklarla ilgili aşağıdaki ifadelerden hangisi doğrudur?

- A) Tüm yaş grupları arasında en sık neden hepatit B'ye bağlı kronik karaciğer hastalığıdır.
- B) Alkole bağlı kronik karaciğer hastalığında iki aylık alkol bırakma süresi transplantasyon yapılabilmesi için yeterlidir.
- C) Transplantasyon gerektiren akut karaciğer yetmezliği nedenleri ülkelere göre belirgin farklar gösterir.
- D) Primer sklerozan kolanjit hastalarının %10'unda kronik karaciğer hastalığına ülseratif kolit de eşlik eder.
- E) Nonalkolik steatohepatit özellikle Sahra altı Afrika'da sık görülen bir karaciğer transplantasyonu endikasyonudur.

201. Mamografi sonucunun "BIRADS 0" olarak raporlanması aşağıdakilerden hangisini ifade eder?

- A) Yetersiz değerlendirme, ek görüntüleme ile inceleme gereklidir.
- B) Negatif, yıllık tarama önerilir.
- C) Benign bulgular, yıllık tarama önerilir.
- D) Muhtemelen benign bulgular, sık aralıklarla takip önerilir.
- E) Biyopsi ile malign tanısı konulan hasta, tedavi planlanmalıdır.

202. Aşağıdaki meme patolojilerinin hangisinde invaziv kanser gelişme riski diğerlerinden daha düşüktür?

- A) İntraduktal papillom
- B) Flat (düz) epitelyal atipi
- C) Florid hiperplazi
- D) Atipik lobüler hiperplazi
- E) Atipik duktal hiperplazi

203. Aşağıdaki gen mutasyonlarından hangisinin multipl endokrin neoplazi (MEN) sendromlarında görülen tiroid kanserleriyle ilişkili olması en olasıdır?

- A) PTEN
- B) RET
- C) PRKAR1α
- D) GNAS1
- E) WRN

**MART 2021**  
**TUS**

**TUS**  
**İKİNCİSİ**  
**BİZDEN**

**36 TUS**  
**31 BİRİNCİ**



**2.**



**Dr. Mustafa ÇİRAKOĞLU**  
(Fakülte derecesi değil)  
T.Puan: 79.48 K.Puan: 78.92

Daha fazla bilgi için: [www.tusdata.com](http://www.tusdata.com)

204. Elli yaşındaki erkek hasta, boyun ön bölgesinde ele gelen kitle nedeniyle başvuruyor. Muayenede tiroid lojunda yutkunmakla hareketli, yumuşak, düzgün kenarlı kitle saptanıyor. Özgeçmiş ve soygeçmişinde özellik olmayan hastanın boyun ultrasonografisinde; troid sağ lobunda 2 cm boyutlarında, homojen, düzgün kenarlı, periferik halosı olan nodül saptanıyor, diğer lob normal olarak değerlendiriliyor. Maligniteyi düşündürcek özellikle lenf nodu görülüyor. İnce iğne aspirasyon biyopsisi "foliküler neoplazma" olarak raporlanıyor.

**Bu hasta için bundan sonraki aşamada en uygun yaklaşım aşağıdakilerden hangisidir?**

- A) Üç ay sonra ultrasonografi tekrarı
- B) Radyoaktif iyot tedavisi
- C) Üç ay sonra ince iğne aspirasyon biyopsisi tekrarı
- D) Levotiroksin ile supresyon
- E) Sağ tiroid lobektomi

205. Nonsteroidal antiinflamatuar ilaç veya asetilsalisilik asit kullanan hastalarda, aşağıdaki durumlardan hangisinde kanama ve ülser riski en düşüktür?

- A) Hastanın 60 yaşın üzerinde olması
- B) Hastada peptik ülser öyküsü olması
- C) Birlikte steroid alımı
- D) Birlikte antikoagülan ilaç alımı
- E) Birlikte statin grubu ilaç kullanılması

206. Meckel divertikülü ile ilgili aşağıdaki ifadelerden hangisi yanlıştır?

- A) Gerçek divertiküldür.
- B) İntestinal obstrüksiyon ile bulgu verebilir.
- C) Heterotopik gastrik ve pankreatik doku içerebilir.
- D) İnguinal herni kesesi içinde görüldüğünde Amyand herni adını alır.
- E) Meckel divertikülüne bağlı kanama gençlerde daha sık görülür.

207. Makattan kanama şikâyetiyle acil servise gelen 68 yaşındaki erkek hastanın kolonoskopisinde kanama odağı tespit edilemiyor. Nazogastrik sondada normal mide içeriği görülüyor. Hastaya 4 ünite eritrosit süspansiyonu verilmesine rağmen hemoglobin değeri yükselmiyor. Hipotansiyonu ve taşikardisi olan hastanın öyküsünden 5 yıl önce abdominal anevrizma ameliyatı olduğu öğreniliyor.

**Hastadaki kanamanın en olası nedeni aşağıdakilerden hangisidir?**

- A) Divertikülozis
- B) Aortoenterik fistül
- C) Anjiyodisplazi
- D) Dieulafoy lezyonu
- E) Mezenter iskemi

208. İleoçekal valvin görevini tam olarak yapabildiği durumlarda, distal rektumda tıkaçıcı bir lezyon varlığında kolonda perforasyon riski en yüksek yer neresidir?

- A) Çekum
- B) Hepatik fleksura
- C) Splenik fleksura
- D) Sigmoid kolon
- E) Rektosigmoid bileşke

209. Lateral yerleşimli anal fissür varlığında, aşağıdakilerden hangisinin altta yatan hastalık olma olasılığı en azdır?

- A) HIV/AIDS
- B) Diabetes mellitus
- C) Tüberküloz
- D) Lösemi
- E) Sifiliz

210. İnguinal bölge ve hastalıkları ile ilgili aşağıdaki ifadelerden hangisi doğrudur?

- A) Hesselbach üçgenini inguinal ligaman, rektus kılıfının lateral kenarı ve inferior epigastrik damarlar oluşturur.
- B) Femoral halkayı inguinal ligaman, Cooper ligamanı, lakunar ligaman ve femoral arter oluşturur.
- C) Hesselbach üçgeni içinde gelişen fitiklar indirekt fitiklardır.
- D) İnguinal kanalın arka duvarını eksternal oblik aponevrozu oluşturur.
- E) Kasık fitiklarının sınıflandırılmasında Poupart sınıflandırması kullanılır.

211. Aşağıdakilerden hangisi portal hipertansiyonda gelişen portosistemik kollateral yollardan biri değildir?

- A) Paraumbilikal venler
- B) Koroner ven
- C) Sappey venleri
- D) Riolan arkı
- E) Retzius venleri

212. Karaciğerin benign solid lezyonlarıyla ilgili aşağıdaki ifadelerden hangisi yanlıştır?

- A) En sık görülen benign solid lezyonu hemanjiyomdur.
- B) Adenomlarında görülebilecek en önemli risklerden biri spontan rüptürdür.
- C) Fokal nodüler hiperplazi ikinci en sık görülen benign solid lezyondur.
- D) Görüntüleme yöntemleri ile tipik santral skar görülen asemptomatik fokal nodüler hiperplazilerde cerrahi endikasyon yoktur.
- E) Adenomlarda tek cerrahi endikasyon rüptür riskidir.

**MART 2021  
TUS**



**TUSDATA**  
TUS HAZIRLIK MERKEZLERİ

**TUS  
DÖRDÜNCÜSÜ  
BİZDEN**

**36 TUS  
31 BİRİNCİ**

**4.**



**Dr. Eren COŞKUN**

T.Puan: 78.41  
K.Puan: 78.16

Daha fazla bilgi için: [www.tusdata.com](http://www.tusdata.com)

213. Reynold pentadında aşağıdakilerden hangisi bulunmaz?

- A) Sarılık
- B) Sağ üst kadranda ağrı
- C) Semptomatik hipoglisemi
- D) Mental durumda bozulma
- E) Septik şok

214. Aşağıdakilerden hangisi akut pankreatitin ciddiyetini değerlendiren BISAP (akut pankreatitin ciddiyeti için yatak başı indeks) skorunun hesaplanmasında kullanılmaz?

- A) Sistemik inflamatuvar yanıt sendromu varlığı
- B) Kan üre azotu değerinin 25 mg/dL'nin üzerinde olması
- C) C-reaktif protein değerinin 150 mg/dL'nin üzerinde olması
- D) Plevral efüzyon varlığı
- E) Yaşın 60'ın üzerinde olması

215. Elli yaşındaki kadın hasta; epigastriumda ani başlayan, sırta ve tüm kadrana yayılan karın ağrısı nedeni ile acil servise başvuruyor. Fizik muayenesinde karnın üst ve orta kadranslarında hassasiyet tespit ediliyor. Laboratuvar tetkiklerinde serum amilaz ve lipaz değerleri yüksek saptanıyor.

**Bu hastada tanı ve diğer abdominal hastalıkların ekarte edilmesi için tercih edilmesi gereken en uygun radyolojik görüntüleme yöntemi aşağıdakilerden hangisidir?**

- A) Ayakta direkt karın grafisi
- B) Abdominal ultrasonografi
- C) Abdominal manyetik rezonans görüntüleme
- D) Kontrastlı abdominal bilgisayarlı tomografi
- E) Posteroanterior akciğer grafisi

216. Aşağıdakilerden hangisinin glukoserebrosid birikimi yoluyla splenomegaliye neden olması en olasıdır?

- A) Gaucher hastalığı
- B) Niemann-Pick hastalığı
- C) Felty sendromu
- D) Wiskott-Aldrich sendromu
- E) von Recklinghausen sendromu

217. Otuz yıldır sigara içen 65 yaşındaki erkek hasta, rutin muayene için aile hekimine başvuruyor. Muayenede umbilikus hizasında yaklaşık 6 cm çapında pulsatil kitle ele geliyor.

**Bu hastada tanı için istenmesi gereken abdominal bölgeye yönelik ilk görüntüleme yöntemi aşağıdakilerden hangisidir?**

- A) Bilgisayarlı tomografi
- B) Bilgisayarlı tomografi anjiyografi
- C) Ultrasonografi
- D) Manyetik rezonans görüntüleme
- E) Manyetik rezonans anjiyografi

218. Aşağıdakilerden hangisi sedatif etkileri olan bir parenteral selektif  $\alpha_2$  agonisttir?

- A) Deksmetomidin
- B) Adrenalin
- C) Efedrin
- D) Dopeksamin
- E) Fentolamin

219. Rinoplasti ameliyatı için %50 azot protoksit/oksijen içinde sevofluran anestezisi uygulanan 25 yaşındaki hastada, operasyonun 30. dakikasında taşikardi ve hipertansiyon saptanıyor.

**Bu hastada aşağıdakilerden hangisinin ayırıcı tanıda yer alması en az olasıdır?**

- A) Hiperkarbi
- B) Hipoksi
- C) Malign hipertermi
- D) Derin anestezi
- E) Tiroid fırtınası

220. Aşağıdakilerden hangisi periferik sinir bloklarının kontrendikasyonlarından biri değildir?

- A) Hastanın reddetmesi
- B) Girişim yerinde enfeksiyon bulunması
- C) Hastanın lokal anestezik alerjisi olması
- D) Blok yapılacak sinirde önceden hasar mevcut olması
- E) Obstrüktif uyku apnesi öyküsü

221. Light kriterlerine göre, aşağıdakilerden hangisi plevral sıvının eksuda niteliğinde olduğuna karar vermek için kullanılır?

- A) HDL
- B) LDH
- C) ALT
- D) GGT
- E) ALP



**MART 2021**  
TUSDATA Farkı ile  
**Puan Arttıranlar**  
"Dr. Pelin Merve PEHLEVAN"

Bir önceki kazandığı sınav	<b>Puan artışı</b> <b>9.008</b>	Bir sonraki kazandığı sınav
T. Puanı: 63.937 K. Puanı: 64.216		T. Puanı: 72.945 K. Puanı: 72.517

222. Konjenital özofagus atrezisi ve trakeoözofageal fistül (TÖF) anomalisinin en sık görülen tipi hangisidir?

- A) İzole özofageal atrezi
- B) Proksimal ve distal TÖF'lü özofageal atrezi
- C) Distal TÖF'lü özofageal atrezi
- D) Proksimal TÖF'lü özofageal atrezi
- E) H tipi TÖF

223. Aşağıdakilerin hangisinde periferik sinir tuzak nöropatisi gelişmesi olasılığı en düşüktür?

- A) Hipertiroidi
- B) Akromegali
- C) Diabetes mellitus
- D) Romatoid artrit
- E) Gut

224. Başparmak metakarpofalangeal eklemden ulnar kollateral bağ yaralanmalarında kopan ulnar kollateral bağ ile, bağın proksimal falanks yapışma yeri arasına girerek primer iyileşmeyi engelleyen yapı (Stener lezyonu) aşağıdakilerden hangisidir?

- A) Ekstensor pollicis longus lezyonu
- B) Abduktör pollicis brevis kası
- C) Radial süperfiyal sinir
- D) Addüktör pollicis aponörozu
- E) Fleksör pollicis brevis tendonu

225. Aşağıdakilerden hangisinin Marjolin ülseri zemininde gelişme olasılığı diğerlerine göre daha yüksektir?

- A) Sebasöz karsinom
- B) Bazal hücreli karsinom
- C) Malign melanom
- D) Malign fibröz histiyositom
- E) Skumaöz hücreli karsinom

226. Erkeklerde penis tunica albuginea'sında oluşan travma sonrasında anormal yara iyileşmesi ve fibrotik plaklara bağlı gelişen ve genellikle penil deformiteyle karakterize olan hastalık aşağıdakilerden hangisidir?

- A) Bowen hastalığı
- B) Balanit
- C) Skleroderma
- D) Penis kanseri
- E) Peyronie hastalığı

227. Yirmi iki yaşındaki erkek hasta, üç aydır boynunda şişlik, burun tıkanıklığı, kulağında tıkanıklık hissi ve işitme kaybı nedeniyle başvuruyor. Fizik muayenede sağ boyun posterior üçgende yaklaşık 3 cm çapında, çevre dokuya fikse lenfadenopati otoskopide sağ tarafta seröz otitis media ile uyumlu orta kulak efüzyonu saptanıyor.

Bu hastalığın tanısında öncelikli olarak yapılması gereken endoskopik muayene aşağıdakilerden hangisidir?

- A) Özofagoskopi
- B) Laringoskopi
- C) Bronkoskopi
- D) Nazofaringoskopi
- E) Siyalendoskopi

228. Yetmiş sekiz yaşındaki kadın hasta, sağ gözde ani görme azlığı ve sağ alın bölgesinde ağrı şikayetleriyle başvuruyor. Oftalmolojik muayenesinde sağ gözünde sadece ışık hissi olduğu, ön segment yapılarının normal olduğu, arka segment muayenesinde ise sağ optik sinir başında tebeşirimsi solukluk ve ödem olduğu görülüyor. Sol gözde bir patoloji saptanmayan hastanın kan incelemesinde eritrosit sedimentasyon hızı 69 mm/sa olarak bulunuyor.

Bu hasta için en olası tanı aşağıdakilerden hangisidir?

- A) Non-arteritik anterior iskemik optik nöropati
- B) Arteritik anterior iskemik optik nöropati
- C) İdiyopatik intrakraniyal hipertansiyon
- D) Demyelinize optik nörit
- E) Akut glokom krizi

229. Yirmi sekiz yaşında, G3P2, erken dönem ultrasonografi verileri ve son âdet tarihine göre 41 hafta 4 güne ulaşmış gebenin hâlâ sancıları başlamamış olduğundan aile ile konuşularak doğum indüksiyonu kararı alınıyor. Ultrasonografik incelemede plasenta fundal yerleşimli ve fetus baş prezentasyonunda olarak izleniyor; tahmini fetal ağırlık 3.300 gram ölçülüyor. Pelvik muayenede, pelvis doğuma uygun, servikal açıklık 4 cm, serviks santralize, kıvamı yumuşak, silinme yok ve baş seviyesi -2 şeklinde değerlendiriliyor.

Bu gebenin Bishop skoru kaçtır?

- A) 6
- B) 5
- C) 4
- D) 3
- E) 2

230. Doğum eyleminde izlenen bir gebenin vajinal muayenesinde; fetal başın sol oksiput transvers pozisyonunda olduğu, sutura sagittalisin pubise yakın olup posterior pariyetal kemiğin pelvise prezente olduğu anlaşılıyor.

Bu durum aşağıdakilerden hangisiyle adlandırılır?

- A) Normal sinklitzizm
- B) Posterior asinklitzizm
- C) Fetal başın defleksiyonu
- D) Anterior asinklitzizm
- E) Yüksekte düz duruş



**MART 2021**  
TUSDATA Farkı ile  
**Puan Arttıranlar**  
"Dr. Mehmet HAYTA"

Bir önceki kazandığı sınav	Puan artışı	Bir sonraki kazandığı sınav
T. Puanı: 48.770	<b>13.176</b>	T. Puanı: 61.964
K. Puanı: 49.162		K. Puanı: 60.905

231. Gebeliğinde preeklampsi geçiren bir kadında, uzun dönemde aşağıdakilerden hangisinin görülmesi **daha az** olasıdır?

- A) İskemik kalp hastalığı
- B) İnme
- C) Venöz tromboemboli
- D) Trombositopenik purpura
- E) Kronik hipertansiyon

232. Otuz yaşında, daha önce bir vajinal doğum yapmış ve son adet tarihine göre 35 hafta 2 günlük gebeliği olan kadın vajenden su gelmesi nedeniyle acil servise başvuruyor. Öyküsünde folik asit kullanımı dışında ek bir özelliği bulunmayıp genel durumu iyi ve vital bulguları normal değerlerde saptanıyor. Ultrasonografik incelemede amniyon sıvısı hafif azalmış ve fetus baş gelişi olarak izleniyor. Spekulum muayenesinde göllenme görülen ve nitrazin testinde bazik değerler tespit edilen hastaya, grup B streptokok profilaksisi için antibiyotik tedavisi başlanıyor ve antenatal kortikosteroid uygulanıyor.

**Bu hastanın yönetiminde aşağıdakilerden hangisi en uygundur?**

- A) İndometazin ile tokoliz yapılmalıdır.
- B) Servikal serklaj uygulanmalıdır.
- C) İntravenöz MgSO<sub>4</sub> başlanıp izleme alınmalıdır.
- D) Nifedipin ile tokoliz yapılmalıdır.
- E) Doğum indüksiyonu planlanmalıdır.

233. Spontan vajinal yolla doğum sonrasında devam eden ateş şikâyetiyle başvuran hasta puerperal endometrit tanısı ile hastaneye yatırılıyor.

**Bebeğini emzirmekte olan bu hastada, ampirik olarak düzenlenecek parenteral antibiyoterapi için öncelikli olarak tercih edilecek en uygun ajanlar aşağıdakilerden hangisinde birlikte verilmiştir?**

- A) Piperasilin tazobaktam + Metronidazol
- B) Amoksisilin + Trimetoprim-sulfametoksazol
- C) Doksisiklin + Metronidazol
- D) Vankomisin + Metronidazol
- E) Klindamisin + Gentamisin

234. Aşağıdakilerden hangisi primer dismenorenin patofizyolojisinde rol oynayan temel faktördür?

- A) Miyometriümden aşırı relaksin salınması
- B) Endometriümden aşırı prostaglandin salınması
- C) Retrograd menstruasyon varlığı
- D) Endometriyumun metaplastik değişimi
- E) Douglas boşluğunda yaygın adezyonlar

235. Aşağıdakilerden hangisi pelvik organ prolapsusu için olası risk faktörlerinden biri **değildir**?

- A) Menopoz
- B) Obezite
- C) Astım
- D) Nulliparite
- E) Kronik konstipasyon

236. Erişkin hayatta genellikle rudimente olan, ancak bazen içi sıvı dolarak labia majora'nın üstünde kistik lezyon ile prezente olabilen, peritonun inguinal kanala protrüzyonu ile oluşan anatomik yapı aşağıdakilerden hangisidir?

- A) Nuck kanalı
- B) Gubernakulum ovarii
- C) Gartner kanalı
- D) Gimbernat ligamanı
- E) Cooper ligamanı

237. Pelvik inflamatuvar hastalığın etiolojisinde;

- I. Escherichia coli
- II. Neisseria gonorrhoeae
- III. Mycoplasma genitalium
- IV. Staphylococcus aureus
- V. Chlamydia trachomatis

**mikroorganizmalarından hangisi en sık rol oynar?**

- A) I ve IV
- B) I ve V
- C) II ve IV
- D) II ve V
- E) III ve IV

238. Aşağıdakilerden hangisi ovulasyon indüksiyonunda kullanılan ajanlardan biri **değildir**?

- A) Klomifen sitrat
- B) Finasterid
- C) Letrozol
- D) Human menopozal gonadotropin
- E) Rekombinant FSH

239. Prematür ovaryan yetersizlik tanısı alan genç bir hastada etiyojijiyi anlamak için aşağıdakilerden hangisinin ilk basamakta yapılması uygun **değildir**?

- A) FMR1 premutasyon analizi
- B) Otoimmün antikor analizi
- C) Karyotipleme
- D) Gonadotoksisite öyküsü sorgulama
- E) Over doku biyopsisi

240. Rutin muayene için başvuran 32 yaşındaki kadının jinekolojik muayenesinde anormal bulguya rastlanmıyor. Servikal sitoloji sonucu, düşük dereceli skuamöz intraepitelyal lezyon (LSIL) olarak belirleniyor. Kolposkopik inceleme satminkâr olarak değerlendirilip lezyonun ektooservikse sınırlı olduğu görülüyor. Endoservikal örneklemesi negatif olan hastadan kolposkopi eşliğinde alınan biyopsinin sonucu ise servikal intraepitelyal neoplazi 1 (CIN 1) olarak rapor ediliyor.

**Bu hasta için aşağıdaki yaklaşımlardan hangisi en uygundur?**

- A) 3 yıl sonra sitoloji
- B) Transformasyon zonunun eksizyonu
- C) 12 ay sonra sitoloji ve HPV testi
- D) Transformasyon zonunun ablasyonu
- E) Servikal koterizasyon



**MART 2021**  
TUSDATA Farkı ile  
**Puan Arttırıcılar**  
"Dr. Bayram Durukan YEDEKÇİ"

Bir önceki kazandığı sınav	<b>Puan artışı</b> <b>16.195</b>	Bir sonraki kazandığı sınav
T. Puanı: 41.416 K. Puanı: 40.623		T. Puanı: 57.611 K. Puanı: 56.613

Ruhumuzda **ŞAMPİYONLUK** var!

**TUS**

**DUS**

**36 TUS**  
**31 BİRİNCİ**

**12 DUS**  
**11 BİRİNCİ**

· 21 Mart 2021 itibariyle...

· TUSDATA; 36 TUS önce kurs faaliyetine başlamıştır..

· 07 Mart 2021 itibariyle..

· Şu ana kadar toplam 12 DUS yapılmıştır..

**YDUS**

**2020**  
**PEDİATRİ**



Uz. Dr. Deniz YILMAZ  
YDUS Puanı: 83.12  
YDUS BİRİNCİMİZ

**2020**  
**DAHİLİYE**



Uz. Dr. Arif AKYILDIZ  
YDUS Puanı: 89.06  
YDUS ÜÇÜNCÜMÜZ

**2020**  
**GENEL CERRAHİ**



Uz. Dr. Selim TAMAM  
YDUS Puanı: 83.12  
YDUS BİRİNCİMİZ

**2020**  
**KADIN HAST. ve DOĞUM**



Uz. Dr. Eylem YOĞURTCUOĞLU  
YDUS Puanı: 89.37  
YDUS BİRİNCİMİZ

Tusdata'nın yorumları için [www.tusdata.com](http://www.tusdata.com) adresini takip ediniz.

### TEMEL BİLİMLER CEVAP ANAHTARI

1. C	25. A	49. A	73. E	97. C
2. C	26. A	50. B	74. B	98. D
3. E	27. C	51. E	75. E	99. D
4. B	28. C	52. B	76. E	100. A
5. C	29. E	53. E	77. C	101. A
6. C	30. A	54. D	78. D	102. E
7. E	31. B	55. D	79. D	103. B
8. E	32. A	56. A	80. A	104. A
9. D	33. C	57. D	81. E	105. C
10. D	34. D	58. D	82. B	106. B
11. C	35. D	59. A	83. E	107. B
12. C	36. C	60. B	84. E	108. D
13. D	37. B	61. C	85. B	109. B
14. A	38. B	62. B	86. C	110. E
15. C	39. E	63. E	87. B	111. B
16. C	40. E	64. E	88. A	112. D
17. B	41. A	65. B	89. E	113. A
18. C	42. D	66. A	90. A	114. B
19. E	43. D	67. D	91. B	115. A
20. B	44. E	68. C	92. A	116. A
21. B	45. A	69. E	93. D	117. C
22. E	46. E	70. C	94. C	118. D
23. B	47. D	71. B	95. A	119. B
24. E	48. A	72. A	96. C	120. D

### KLİNİK BİLİMLER CEVAP ANAHTARI

121. C	145. B	169. D	193. E	217. C
122. D	146. E	170. A	194. D	218. A
123. A	147. B	171. D	195. E	219. D
124. A	148. B	172. E	196. A	220. E
125. D	149. C	173. E	197. C	221. B
126. C	150. A	174. D	198. A	222. C
127. E	151. C	175. B	199. D	223. A
128. E	152. B	176. A	200. C	224. D
129. D	153. C	177. C	201. A	225. E
130. A	154. D	178. D	202. A	226. E
131. A	155. D	179. C	203. B	227. D
132. D	156. A	180. B	204. E	228. B
133. A	157. C	181. C	205. E	229. A
134. D	158. B	182. D	206. D	230. B
135. C	159. C	183. C	207. B	231. D
136. D	160. A	184. D	208. A	232. E
137. E	161. B	185. B	209. B	233. E
138. B	162. C	186. C	210. A	234. B
139. B	163. B	187. B	211. D	235. D
140. D	164. B	188. C	212. E	236. A
141. B	165. D	189. D	213. C	237. D
142. E	166. C	190. C	214. C	238. B
143. D	167. C	191. E	215. D	239. E
144. E	168. B	192. B	216. A	240. C

# 9 BÜYÜK DAMGA

## VARAN 1



1.

## VARAN 2



## VARAN 3



## VARAN 4



TUS TARİHİNİN REKOR PUANI  
TUS Birincisi TUSDATA'dan  
Dr. Onat GÜNER

TUSDATA'dan

## VARAN 5

# İL BİRİNCİLERİMİZ



## VARAN 6



FAKÜLTE DERECESİ  
DEĞİL

## VARAN 7



ÜÇ BÜYÜK İLDE  
DEĞİL

## VARAN 8



REFERANS VERDİ

## VARAN 9



# HIÇ BOŞ YAPMIYORUZ

## TUS TARİHİNDE REKOR PUAN

MART 2021 TUS



Dr. Onat GÜNER



İlk 100'de ama fakülte derecesiyle mezun olmayan kursiyerlerimizin sayısı  
Her sınavda minimum **60** kişi



**DERS NOTU**  
Her sınavda sadece ders notlarımız tek başına ortalama **225-233** soruya referans veriyor.

İlk 100'de ama üç büyük ilde olmayan kursiyerlerimizin sayısı  
Her sınavda minimum **10** kişi

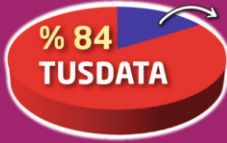
**36 TUS**  
**31 BİRİNCİ**

· 21 Mart 2021 itibarıyla...  
· TUSDATA; 36 TUS önce kurs faaliyetine başlamıştır..

**12 DUS**  
**11 BİRİNCİ**

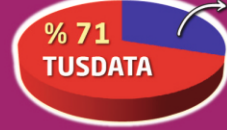
· 07 Mart 2021 itibarıyla...  
· Şu ana kadar toplam 12 DUS yapmıştır.

SON 5 TUS İLK 10



**% 16**  
Tüm diğer kurslara gidenler ve kursa gitmeyenler

SON 5 TUS İLK 100



**% 29**  
Tüm diğer kurslara gidenler ve kursa gitmeyenler

"Ayinesi iştir kişinin lafa bakılmaz"

### İL BİRİNCİLERİ

TUS kursu yaptığımız 40 ilden 34 il birincisi TUSDATA'dan

## YDUS

2020 **PEDİATRİ**



Uz. Dr. Deniz YILMAZ  
YDUS Puanı: 83.12  
YDUS BİRİNCİMİZ

2020 **DAHİLİYE**



Uzm. Dr. Arif AKYILDIZ  
YDUS Puanı: 89.06  
YDUS ÜÇÜNCÜMÜZ

2020 **GENEL CERRAHİ**



Uz. Dr. Selim TAMAM  
YDUS Puanı: 83.12  
YDUS BİRİNCİMİZ

2020 **KADIN HAST. ve DOĞUM**



Uz. Dr. Eylem YÖRÜKÇÜOĞLU  
YDUS Puanı: 89.37  
YDUS BİRİNCİMİZ

**TUSDATA ONLINE EĞİTİM**  
Satın almak için:

[www.tusdataonline.com](http://www.tusdataonline.com)

**TÜM TIP KİTAPLARI BURADA!**  
Satın almak için:

[www.klinisyen.com](http://www.klinisyen.com)