

EYLÜL 2004 TIPTA UZMANLIK GİRİŞ SINAVI

TEMEL BİLİMLER TESTİ 1

Bu testte sırasıyla Fizyoloji, Anatomi, Histoloji-Embriyoloji, Mikrobiyoloji, Biyokimya, Farmakoloji, Patoloji soruları bulunmaktadır.

1. Aşağıdaki kaslardan hangisinin kirişi el bileği ekleminin distaline geçmez?

- A) M. extensor carpi ulnaris
- B) M. extensor carpi radialis longus
- C) M. extensor carpi radialis brevis
- D) M. brachioradialis
- E) M. abductor pollicis longus

Doğru cevap: D

2. Aşağıdaki kaslardan hangisi karın ön ve yan duvarında ver almaz?

- A) M. obliquus externus
- B) M. quadratus lumborum
- C) M. transversus
- D) M. obliquus internus
- E) M. rectus abdominis

Doğru cevap: B

3. Aşağıdaki kaslardan hangisi pelvis duvarını iç taraftan döşer?

- A) M. transversus perinei superficialis
- B) M. transversus perinei profundus
- C) M. bulbospongiosus
- D) M. ischiocavernosus
- E) M. levator ani

Doğru cevap: E

4. Aşağıdakilerden hangisi parotis bezinin sekreto-motor siniridir?

- A) N. vagus
- B) N. facialis
- C) N. trigeminus
- D) N. glossopharyngeus
- E) N. petrosus majör

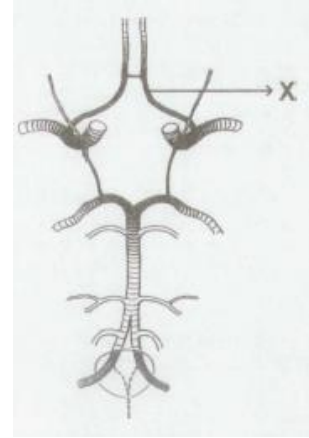
Doğru cevap: D

5. Sol homonymous hemianopsia görülen bir hasta da aşağıdakilerin hangisinde zedelenme olduğu düşünülmelidir?

- A) Sağ tractus opticus
- B) Sağ nervus opticus
- C) Sol tractus opticus
- D) Sol nervus opticus
- E) Sol tractus geniculocalcarinus

Doğru cevap: A

6.



Beyin arterlerini gösteren yukarıdaki şekilde X ile belirtilen arter aşağıdakilerden hangisidir?

- A) A. cerebri media
- B) A. cerebri anterior
- C) A. communicans anterior
- D) A. communicans posterior
- E) A. cerebri posterior

Doğru cevap: B

7. Vena testicularis sinistra, aşağıdaki verilerden hangisine açılır?

- A) V. renalis sinistra
- B) V. cava inferior
- C) V. cava superior
- D) V. mesenterica superior
- E) V. mesenterica inferior

Doğru cevap: A

8. Fonticulus posterior, aşağıdakilerin hangisinde verilen iki kemik arasında yer alır?

- A) Frontal - Paryetal
- B) Frontal - Oksipital
- C) Oksipital - Paryetal
- D) Frontal - Temporal
- E) Paryetal – Temporal

Doğru cevap: C

9. Aşağıdaki eklemlerin hangisinde discus articularis bulunmaz?

- A) Symphysis intervertebralis
- B) Symphysis pubis
- C) Articulatio sternoclavicularis
- D) Articulatio temporomandibularis
- E) Articulatio talocruralis

Doğru cevap: E

10. Arteria ovarica aşağıdakilerden hangisi aracılığıyla övüre gelir?

- A) Ligamentum teres uteri
- B) Ligamentum suspensorium ovarii
- C) Mezometriyum
- D) Mezosalpink
- E) Ligamentum ovarii proprium

Doğru cevap: B

11. Aşağıdakilerden hangisi holokrin bezdir?

- A) Yağ bezi
- B) Ter bezi
- C) Pankreas
- D) Parotis bezi
- E) Tiroid

Doğru cevap: A

12. Hücre dışına salgılanan protein yapıdaki maddeler aşağıdaki hücre organellerinin hangisinde oluşur?

- A) Granülsüz endoplazmik retikulum
- B) Granüllü endoplazmik retikulum
- C) Golgi cisimciği
- D) Mitokondri
- E) Lizozom

Doğru cevap: B

13. Yaşlanmayla, hücreleri arasında hidroksiapatit kristalleri biriken organ aşağıdakilerden hangisidir?

- A) Hipofiz bezi
- B) Epifiz bezi
- C) Beyincik
- D) Medulla spinalis
- E) Talamus

Doğru cevap: B

14. Renin, böbrekte aşağıdaki hücrelerin hangisinden salgınır?

- A) Proksimal duktus epitel hücresi
- B) Jukstaglomerüler hücreler
- C) Glomerül endotel hücresi
- D) Glomerül mezangiyal hücresi
- E) Henle kulpu epitel hücresi

Doğru cevap: B

15. Intrauterin beşinci hafta sonunda, 3. ve 4. yutak keselerinin endodermal divertikülü olarak beliren ve retikulum hücrelerinin epitelyal karakter taşıdığı lenfoid yapı aşağıdakilerden hangisidir?

- A) Tonsillalar
- B) Mukozaların lenfatik dokusu
- C) Timus
- D) Lenf nodları
- E) Dalak

Doğru cevap: C

16. Aşağıdaki hormonlardan hangisi, hücre içi cAMP düzeyini azaltır?

- A) Kalsitonin
- B) Glukagon
- C) Lüteinize edici hormon
- D) Vazopresin
- E) Somatostatin

Doğru cevap: E

17. İskelet kasında eksitasyon-kontraksiyon eşleşmesini sağlayan başlıca iyon aşağıdakilerden hangisidir?

- A) Mg²⁺
- B) Ca²⁺
- C) Cl⁻
- D) Na⁺
- E) K⁺

Doğru cevap: B

18. Atrioventriküler kapakçıklar kalp periyodunun hangi evresinde açıktır?

- A) Protodiyastol
- B) Ventrikül sistolünün izovolümetrik kasılma evresi
- C) Ventrikül sistolünün fırlatma evresi
- D) Atrium sistolü
- E) izometrik gevşeme

Doğru cevap: D

19. Ekstraselüler sıvı hacminin düzenlenmesinde, aşağıdakilerden hangisinin geri emilimi veya salınım düzeyi en önemli rolü oynar?

- A) Sodyum laktat
- B) Sodyum bikarbonat
- C) Sodyum klorür
- D) Sodyum fosfat
- E) Sodyum sitrat

Doğru cevap: C

20. Aşağıdakilerin hangisinde iki nokta duyarlılığı en yüksektir?

- A) Dil ucu
- B) Parmak ucu
- C) Dudaklar
- D) Önkol
- E) Sırt

Doğru cevap: A

21. Saf suda 2 litre serum fizyolojik hazırlamak için kaç gram sodyum klorür gereklidir?

- A) 0.9
- B) 1.8
- C) 4.5
- D) 9.0
- E) 18.0

Doğru cevap: E

22. Uzun süren açlık sırasında, aşağıdaki karaciğer enzimlerinden hangisinin aktivitesinde artış olur?

- A) Glukoz 6-fosfat dehidrogenaz
- B) Pirüvat kinaz
- C) Pirüvat karboksilaz
- D) Pirüvat dehidrogenaz
- E) Glikojen sentaz

Doğru cevap: C

23. Aşağıdaki glikoliz enzimlerinden hangisinin aktivitesi sonucu ATP oluşur?

- A) Heksokinaz
- B) Fosfofruktokinaz-1
- C) Gliseraldehit 3-fosfat dehidrogenaz
- D) Fosfogliserat kinaz
- E) Enolaz

Doğru cevap: D

24. 2,3-Difosfogliserat molekülü ile ilgili aşağıdaki ifadelerden hangisi yanlıştır?

- A) Hemoglobin F ye, hemoglobin A ya kıyasla daha zayıf bağlanır.
- B) Hemoglobini deoksi formunda stabilize eder.
- C) Glikolitik yoldaki bir ara üründen sentezlenir.
- D) Akciğerlerde hemoglobinin oksijen bağlamasını kolaylaştırır.
- E) Deniz seviyesinden yükseldikçe sentezlenmesi artar.

Doğru cevap: D

25. Aşağıdaki proteinlerden hangisinin yapısında hem (protoporfirin) ver almaz?

- A) Katalaz
- B) Albümin
- C) Sitokrom c
- D) Sitokrom P450
- E) Miyogloblin

Doğru cevap: B

26. Prokaryotik hücrelerde, aşağıdaki protein sentezi inhibitörlerinden hangisi, peptidil transferaz aktivitesini inhibe eder?

- A) Puromisin
- B) Tetrasiklin
- C) Eritromisin
- D) Streptomisin
- E) Kloramfenikol

Doğru cevap: E

27. Aşağıdaki enzimlerden hangisi yaşlanmada önem taşır?

- A) Telomeraz
- B) Endonükleaz
- C) Transferaz
- D) Polimeraz
- E) Transkriptaz

Doğru cevap: A

28. İntraselüler sıvıda, aşağıdakilerden hangisinin konsantrasyonu en düşüktür?

- A) Potasyum
- B) Kalsiyum
- C) Fosfat
- D) Sodyum
- E) Magnezyum

Doğru cevap: B

29. Aşağıdaki hormonlardan hangisi, kolesterolden sentezlenir?

- A) Kalsitonin B
- B) Parathormon
- C) Kalsitriol
- D) Tiroksin
- E) Adrenalin

Doğru cevap: C

30. Aşağıdakilerden hangisi hipofiz ön lobundan salgılanan hormonlardan biri değildir?

- A) Tiroid stimüle edici hormon
- B) Lüteinize edici hormon
- C) Prolaktin
- D) Antidiüretik hormon
- E) Adrenokortikotropik hormon

Doğru cevap: D

31. Aşağıdaki vitaminlerden hangisi karboksilasyon tepkimelerinde görev alır?

- A) Retinoik asit
- B) Vitamin B12
- C) Folik asit
- D) Tiamin pirofosfat
- E) Vitamin K

Doğru cevap: E

32. Bir hastanın idrarında metilmalonik asit düzeyinin artması, aşağıdaki B vitaminlerinden hangisinin eksikliğini gösterir?

- A) Vitamin B6
- B) Vitamin B12
- C) Riboflavin
- D) Folik asit
- E) Biotin

Doğru cevap: B

33. Aşağıdaki reaksiyonların hangisinde, folat, hem karbon aktarımı sağlar hem de kendisi dihidro-folata çevrilir?

- A) Purin halkasına 2. karbon atomunun eklenmesi
- B) Purin halka yapımına 8. karbon atomunun eklenmesi
- C) N-formiminoglutamattan glutamat oluşumu
- D) Deoksiuridilattan timidilat oluşumu
- E) Serinden glisin oluşumu

Doğru cevap: D

34. Kas kasılması sırasında,

- I. Sarkoplazmik retikulumdan Ca^{2+} salınımı
- II. Kas liflerinde aksiyon potansiyeli oluşumu
- III. Troponin C ye kalsiyum bağlanması
- IV. Motor nöronların deşarjı ve asetilkolin salınımı
- V. Aktin ve miyozin arasında çapraz bağlanma

olayları aşağıdakilerin hangisinde verilen sıraya göre gerçekleşir?

- A) II., I., III., V., IV.
- B) III., II., V., IV., I.
- C) IV., II., I., III., V.
- D) IV., I., III., V., II.
- E) V., IV., III., II., I.

Doğru cevap: C

35. Aşağıdakilerden hangisi bir antiproteinazdır?

- A) α₂-Makroglobulin
- B) Kollajenaz
- C) Jelatinaz
- D) Plazminojen aktivatörü
- E) Katepsin G

Doğru cevap: A

36. Sinir dokusunda polarizasyonu sağlayan enzim aşağıdakilerden hangisidir?

- A) Kolin asetiltransferaz
- B) Asetilkolinesteraz
- C) Na⁺-K⁺ ATPaz
- D) F₁-ATPaz
- E) Glutamat dekarboksilaz

Doğru cevap: C

37. Aşağıdakilerden hangisi glutatyonun işlevlerinden biri değildir?

- A) Renal tübül hücrelerin zarından amino asit taşınmasına katılma
- B) Peroksit ve serbest radikallerin zararsız hale getirilmesinde rol oynama
- C) Detoksifikasyon için kükürt içeren konjugatlar oluşturma
- D) Hemoglobini methemoglobine dönüştürme
- E) Nötrofillerin oksijene bağlı bakterisidal etkisinde rol oynama

Doğru cevap: D

38. Kan örneğinde hemoiiz olması, aşağıdaki laboratuvar testlerinden hangisinin sonucunu etkiler?

- A) Sodyum düzeyi tayini
- B) Potasyum düzeyi tayini
- C) Üre düzeyi tayini
- D) Ürik asit düzeyi tayini
- E) Glukoz düzeyi tayini

Doğru cevap: B

39. Aşağıdakilerden hangisi karaciğer fonksiyon testlerinden biri değildir?

- A) Oral glukoz tolerans testi
- B) Serum protein elektroforezi
- C) Protrombin zamanı ölçümü
- D) Serum transaminaz aktivitesi ölçümü
- E) Bromsulfofitalein (BSP) testi

Doğru cevap: A

40. Bilirübinin detoksifikasyonu sürecinde UDP-glukuroniltransferaz enzimi hangi aşamada görev yapar?

- A) Bilirübinin kanda albümine bağlanması
- B) Bilirübinin hepatositler tarafından albüminden alınması
- C) Bilirübinin hepatositlerde konjugasyonu
- D) Bilirübinin hepatositlerden sekresyonu
- E) Bilirübinin bağırsakta ürobilinojene dönüşümü

Doğru cevap: C

41. On sekiz aylık bir çocuğun kan kültüründe, kanlı ağarda hemoliz yapmayan ve eozin-metilen mavisi ağarda üremeyen; çukulata ağarda üreyen Gram(-) basiller saptanmıştır. Bu bakterinin tanımlanmasında ayırt edici olarak aşağıdakilerden hangisi kullanılır?

- A) Hareket testi
- B) Katalaz testi
- C) Oksidaz testi
- D) X ve V faktörlerine gereksinim
- E) H₂S oluşumu

Doğru cevap: D

42. Aşağıdakilerden hangisi Bordetella pertussis enfeksiyonunun patogeneğinde rol oynamaz?

- A) Filamentöz hemaglütinin
- B) Adenilil siklaz toksin
- C) Trakeal sitotoksin
- D) Endotoksin
- E) IgA1 proteaz

Doğru cevap: E

43. Atipik pnömoni klinik tanısı almış bir hastada, aşağıdaki bakterilerden hangisinin etken olması olasılığı en düşüktür?

- A) Legionella pneumophila
- B) Streptococcus pneumoniae
- C) Mycoplasma pneumoniae
- D) Chlamydia pneumoniae
- E) Coxiella burnetii

Doğru cevap: B

44. Primer tüberküloz enfeksiyonu sürecinde oluşan Ghon kompleksi aşağıdakilerden hangisidir?

- A) Bakteri endotoksine karşı humoral cevap
- B) Bakteri ekzotoksininin doku hasarı
- C) Lenf bezlerinde büyüme ve akciğerde granülom oluşumu
- D) Antitüberküloz ilaçlara karşı duyarlılık
- E) Immün kompleks oluşumu ve dokularda birikmesi

Doğru cevap: C

45. Aşağıdaki bakterilerden hangisi, hücre içi patojeni değildir?

- A) Mycobacterium tuberculosis
- B) Brucella melitensis
- C) Legionella pneumophila
- D) Listeria monocytogenes
- E) Helicobacter pylori

Doğru cevap: E

46. Aşağıdaki bakterilerden hangisi, yenidoğanda granulomatosis infantiseptica'ya neden olur?

- A) Mycobacterium avium-intracellulare
- B) Mycobacterium kansasii
- C) Grup B streptokoklar
- D) Listeria monocytogenes
- E) Chlamydia trachomatis

Doğru cevap: D

47. Üretral akıntı nedeniyle başvuran 20 yaşında bir erkek hastada, akıntidan yapılan Gram boyamada lökositler içerisinde aşağıdaki bakterilerden hangisinin saptanması durumunda, genellikle ileri tanı için kültür yapılması gerekli değildir?

- A) Gram pozitif basiller
- B) Gram negatif diplokoklar
- C) Gram negatif sarmal bakteriler
- D) Gram pozitif koklar
- E) Gram negatif basiller

Doğru cevap: B

48. Brusellozis tedavisinde, aşağıdaki antimikrobiyal ajanlardan hangisi en sık kullanılır?

- A) Kristalize penisilin
- B) Eritromisin
- C) Tetrasiklin
- D) Penisilin prokain
- E) Nistatin

Doğru cevap: C

49. Aşağıdaki immünoglobulinlerden hangisi komplemanı bağlar?

- A) IgG4
- B) IgD C
- C) IgE
- D) IgA
- E) IgM

Doğru cevap: E

50. Gram(-) bakteri lipopolisakaritleriyle indüklenen septik şok tablosunda, hastada ateş yükselmesi ve akut faz proteinlerinin sentezlenmesi aşağıdaki sitokin çiftlerinden hangisine bağlıdır?

- A) Gama interferon ve interlökin-2
- B) Interlökin-1 ve tümör nekrozis faktör
- C) Interlökin-4 ve alfa interferon
- D) Tümör nekrozis faktör ve interlökin-3
- E) Granülosit stimüle edici faktör ve interlökin-5

Doğru cevap: B

51. Aşağıdakilerden hangisi LFA-1 antijeni ile bağlanır?

- A) Sınıf I MHC antijeni
- B) LFA-3 antijeni
- C) CD8 antijeni
- D) ICAM-1 antijeni
- E) CD2 antijeni

Doğru cevap: D

52. Kan yoluyla organizmaya yayılan aşağıdaki viruslardan hangisi periferik lenfositleri enfekte etmez?

- A) influenza virüsü
- B) Sitomegalovirus
- C) Epstein-Barr virüsü
- D) Hepatit B virüsü
- E) insan immünyetmezlik virüsü

Doğru cevap: A

53. Aşağıdaki Herpesvirus enfeksiyon tiplerinden hangisi, kendisine ait olmayan hedef hücreyle birlikte verilmiştir?

	<u>Enfeksiyon tipi</u>	<u>Hedef hücre</u>
A)	Herpes simpleks tip 1 virüsü primer enfeksiyonu	Epitel hücre
B)	Herpes simpleks tip 2 virüsü latent enfeksiyonu	Nöron
C)	Varicella-zoster virüsü primer enfeksiyonu	T lenfosit
D)	Epstein-Barr virüsü latent enfeksiyonu	B lenfosit
E)	Sitomegalovirus primer enfeksiyonu	Lenfosit, monosit

Doğru cevap: C

54. Mikrosefali ile doğan ve konjenital sitomegalovirus (CMV) enfeksiyonundan şüphelenilen bir bebekte, tanı için aşağıdakilerden hangisi yarar sağlamaz?

- A) Serumunda CMV-IgM araştırılması
- B) İdrarında CMV-inklüzyon cisimlerinin aranması
- C) Periferik kan hücrelerinde CMV DNA aranması
- D) Nazofarengeal örneklerden CMV izolasyonu
- E) Serumunda yüksek düzeyde CMV-IgG saptanması

Doğru cevap: E

55. Aşağıdaki enteroviruslardan hangisi akut hemorajik konjunktivite neden olur?

- A) Poliovirus 3
- B) Echovirus 30
- C) Enterovirus 70
- D) Coxsackievirus B6
- E) Echovirus 19

Doğru cevap: C

56. Aşağıdakilerden hangisi influenza virüs tip A'nın epidemik enfeksiyonlar oluşturmasında rol oynamaz?

- A) Virüsün hem hayvan hem de insanları enfekte edebilmesi
- B) Viral nükleik asitte oluşan genetik değişiklikler
- C) Virüsün damlacık enfeksiyonu ile kolay ve hızlı yayılımı
- D) Viral nükleik asidin hücre içinde latent olarak kalması
- E) Aşı koruyuculuğunun kısa süreli olması

Doğru cevap: D

57. Aşağıdaki mantarlardan hangisi travma yoluyla vücuda girerek genellikle ağrısız, küçük ve mobil subkutan nodüllere neden olur?

- A) Sporothrix schenckii
- B) Cryptococcus neoformans
- C) Microsporum canis
- D) Trichophyton rubrum
- E) Malassezia furfur

Doğru cevap: A

58. Polisakkarit bir kapsülü bulunan, fenol oksidaz içeren ve menenjitte yol açabilen mantar aşağıdakilerden hangisidir?

- A) Candida albicans
- B) Cryptococcus neoformans
- C) Histoplasma capsulatum
- D) Coccidioides immitis
- E) Blastomyces dermatitidis

Doğru cevap: B

59. Malnütrisyonda 8 yaşındaki bir çocukta derin anemi ve karın ağrı bulguları saptanmıştır. Dışkıının parazitolojik incelenmesi sonucunda nematod yumurtaları görülmüştür.

Bu parazit aşağıdakilerden hangisi olabilir?

- A) Echinococcus granulosus
- B) Enterobius vermicularis
- C) Necator americanus
- D) Taenia saginata
- E) Fasciola hepatica

Doğru cevap: C

60. Aşağıdaki parazitlerden hangisinin neden olduğu enfeksiyonda Löffler pnömonisi gözlenir?

- A) Ancylostoma duodenale
- B) Ascaris lumbricoides
- C) Toxoplasma gondii
- D) Strongyloides stercoralis
- E) Paragonimus westermani

Doğru cevap: B

61. Akut inflamasyonda, polimorf çekirdekli lökositlerin zedelenme alanına doğru yönelmesine ne ad verilir?

- A) Aktif hiperemi
- B) Karyoreksis
- C) Pasif hiperemi
- D) Kemotaksis
- E) Kromatolizis

Doğru cevap: D

62. Tromboz gelişiminde aşağıdakilerden hangisinin rolü yoktur?

- A) von Willebrand faktör eksikliği
- B) Hiperviskozite
- C) Hiperkoagülasyon
- D) Staz
- E) Endotelial zedelenme

Doğru cevap: A

63. Aşağıdakilerden hangisi, şoka bağlı olarak organlarda görülebilen patolojik değişikliklerden biri değildir?

- A) Gastrointestinal sistemde mukozal hemoraji ve nekroz
- B) Karaciğerde santral nekroz
- C) Kalpte subendokardiyal kanama
- D) Akciğerde diffüz alveolar zedelenme
- E) Böbrekte akut diffüz glomerülonefrit

Doğru cevap: E

64. Tümör hücrelerinin biçim, büyüklük ve boyanma özellikleri açısından birbirlerinden farklı olmaları durumuna ne ad verilir?

- A) Atipi
- B) Pleomorfizm
- C) Anaplazi
- D) Displazi
- E) Andiferansiyasyon

Doğru cevap: B

65. Aşağıdakilerin hangisinde temel özellik tümörün diferansiyasyonundaki bozukluktur?

- A) Skiröz karsinom
- B) Karsinoma in-situ
- C) Anaplastik karsinom
- D) Medüller karsinom
- E) Karsinosarkom

Doğru cevap: C

66. Genç kadınlarda daha sık görülen, arteriollerin fonksiyonel vazospazmı ile ilgili olan ve her iki elde solukluk, hissizlik, uyuşma ve zamanla iskemik değişikliklerle seyreden hastalık aşağıdakilerden hangisidir?

- A) Poliarteritis nodoza
- B) Henoch-Schönlein purpurası
- C) Wegener granülomatozu
- D) Raynaud hastalığı
- E) Takayasu hastalığı

Doğru cevap: D

67. Aşağıdakilerden hangisi romatizmal kardit sekeli değildir?

- A) Kronik adhesiv perikardit
- B) Valvül deformitesi
- C) Chordae tendinea'da değişiklikler
- D) MacCallum lekesi
- E) Pürülan perikardit

Doğru cevap: E

68. Demir eksikliği anemisinin, aşağıdaki durumlardan hangisiyle doğrudan ilişkili olarak ortaya çıkması beklenmez?

- A) Akciğer tüberkülozu
- B) Gastrektomi
- C) Glüten sensitivitesine bağlı kronik ishal
- D) Mide karsinomu
- E) Gebelik

Doğru cevap: A

69. Genellikle yaşlılarda görülen, yaygın lenfadenopati ve hepatosplenomegali bulunan, yavaş seyirli, çoğunlukla kemik iliğine ve periferik kana yayılan lenfoid neoplazi türü aşağıdakilerden hangisidir?

- A) Mikozis fungoides
- B) Diffüz büyük hücreli lenfoma
- C) Lenfoblastik lenfoma
- D) Diffüz küçük lenfositik lenfoma
- E) Burkitt lenfoma

Doğru cevap: D

70. Hastaların % 80 inde rektum ve sigmoid bölgenin tutulduğu, akut ve kronik iltihabi değişikliklerle karakterize, uzun dönemde kolon kanseri gelişme riski taşıyan hastalık aşağıdakilerden hangisidir?

- A) Ülseratif kolit
- B) Crohn hastalığı
- C) Anjiyodisplazi
- D) Psödomembranöz enterokolit
- E) Divertiküler hastalık

Doğru cevap: A

71. Karaciğerde siroz oluşumu sırasında kollajen sentezinden sorumlu hücre aşağıdakilerden hangisidir?

- A) Sinüs endotel hücreleri
- B) Kupffer hücreleri
- C) Ito hücreleri
- D) Makrofajlar
- E) Hepatositler

Doğru cevap: C

72. Aşağıdaki hastalıkların hangisinde serebellum ve striatumda amiloid plakları yer alır ve morfolojik bulgular Creutzfeldt-Jakob hastalığıyla benzerlik gösterir?

- A) Subakut sklerozan panensefalit
- B) Kuru
- C) Progresif multifokal lökoensefalopati
- D) iskemik ensefalopati
- E) Multipl skleroz

Doğru cevap: B

73. Aşağıdakilerden hangisi fakomatoz grubu hastalıklardan biri değildir?

- A) Nörofibromatozis
- B) von Hippel-Lindau hastalığı
- C) Sturge-Weber hastalığı
- D) Dandy-Walker malformasyonu
- E) Tüberoz skleroz

Doğru cevap: D

74. Üç yaşındaki bir erkek çocukta sağgözde lökokori saptanıyor. Yapılan incelemelerde önde vitreus içine, arkada optik sinire ilerleyen tümör bulunduğu gözleniyor.

Bu tümör en büyük olasılıkla aşağıdakilerden hangisidir?

- A) Burkitt lenfoma
- B) Rabdomiyosarkom
- C) Nörofibrom
- D) Optik gliom
- E) Retinoblastom

Doğru cevap: E

75. Aşağıdakilerden hangisi diffüz proliferatif glomerülonefrit oluşumunda en sık rol oynar?

- A) Wegener granülomatozu
- B) Poliarteritis nodoza
- C) A grubu 3-hemolitik streptokoklar
- D) Kızamıkçık virüsü
- E) Herpes simpleks tip 1 virüsü

Doğru cevap: C

76. Aşağıdaki meme karsinomlarından hangisi en sık görülür?

- A) Medüller karsinom
- B) Lobüler karsinom
- C) Müsinöz karsinom
- D) infiltratif duktal karsinom
- E) Papiller karsinom

Doğru cevap: D

77. Aşağıdakilerden hangisi jinekomastiye neden olmaz?

- A) Karaciğer sirozu
- B) Leydig hücreli tümörler
- C) Klinefelter sendromu
- D) Digoksin grubu ilaçların alınması
- E) Gonadotropin düzeyinde azalma

Doğru cevap: E

78. Özellikle iyot yetmezliği görülen bölgelerde daha sık ortaya çıkan tiroid tümörü tipi aşağıdakilerden hangisidir?

- A) Papiller karsinom
- B) Medüller karsinom
- C) Foliküler karsinom
- D) İndiferansiye karsinom
- E) Malign lenfoma

Doğru cevap: C

79. Malign melanomun biyolojik davranışını belirlemede aşağıdaki histolojik parametrelerden hangisi en önemlidir?

- A) Tümör hücrelerinin melanin içeriği
- B) Vertikal büyüme fazının boyutu
- C) Yüzeysel ülserasyonu
- D) Horizontal büyüme fazının boyutu
- E) Lenfosit infiltrasyonunun yoğunluğu

Doğru cevap: B

80. Aşağıdaki pigment hastalıklarının hangisinde, lokal pigment kaybı ayırt edici bir özelliktir?

- A) Çil
- B) Vitiligo
- C) Albinizm
- D) Melasma
- E) Lentigo

Doğru cevap: B

81. Yeniden dağılım (redistribüsyon), aşağıdakilerden hangisinin sonucunda en fazla önem kazanır?

- A) Yağa çözünürlüğü yüksek ilaçların intravenöz olarak hızlı uygulanması
- B) Yüksek pKa değerine sahip ilaçların topikal uygulanması
- C) Düşük pKa değerine sahip ilaçların oral uygulanması
- D) Suda çözünürlüğü yüksek ilaçların transdermal uygulanması
- E) Mikroenkapsüle ilaçların oral uygulanması

Doğru cevap: A

82. Aşağıdakilerden hangisi terapötik indeksin hesaplanmasında kullanılan formüllerden biridir?

- A) $\frac{C_{max}}{T_{max}}$
- B) $\frac{EC_{50}}{K_m}$
- C) $pK_a \log[\text{Serbest ilaç}]$
- D) $t_{1/2} C_{ss} - V_m$
- E) $\frac{LD_{50}}{ED_{50}}$

Doğru cevap: E

83. Aşağıdaki ilaçlardan hangisinin eliminasyon hızı karaciğer kan akımına göre değişir?

- A) Tamoksifen
- B) Morfin
- C) Amoksisilin
- D) Betametazon
- E) Fenobarbital

Doğru cevap: B

84. Aşağıdaki ilaçlardan hangisi karaciğer mikrozomal enzimlerini indükler?

- A) Asetaminofen
- B) Ibuprofen
- C) Rifampin
- D) Fenasetin
- E) Diazepam

Doğru cevap: C

85. Aşağıdaki ilaçlardan hangisinin vücutta kalış süresi en uzundur?

- A) Gabapentin
- B) Glipizid
- C) Finasterid
- D) Alendronat
- E) Penisilin G

Doğru cevap: D

86. Ter bezleri üzerinde belirgin etkisi olan alkaloit aşağıdakilerden hangisidir?

- A) Metakolin
- B) Oksotremorin
- C) Karbakol
- D) Betanekol
- E) Pilocarpin

Doğru cevap: E

87. Aşağıdakilerden hangisinin plazma proteinlerine bağlanma oranı en düşüktür?

- A) Nikotin
- B) Naproksen
- C) Nabumeton
- D) Nifedipin
- E) Nikardipin

Doğru cevap: A

88. Aşağıdaki semptomimetik ilaçlardan hangisi sinir uçlarından biyojenik aminlerin salıverilmesine ve santral sinir sisteminde stimülasyona neden olur?

- A) Fenilefrin
- B) Amfetamin
- C) Metoksamin
- D) Klonidin
- E) Terbutalin

Doğru cevap: B

89. Aşağıdaki antipsikotik ilaçlardan hangisinin terapötik dozlarda hipotansif etkisi en yüksektir?

- A) Haloperidol
- B) Pimozid
- C) Olanzapin
- D) Klozapin
- E) Flufenazin

Doğru cevap: D

90. Aşağıdaki ilaçlardan hangisi, fetüste Ebstein anomalisine neden olabilir?

- A) Ampisilin
- B) Digoksin
- C) Fenobarbital
- D) Streptomisin
- E) Lityum

Doğru cevap: E

91. Aşağıdaki ilaçlardan hangisi şiddetli migren profilaksisinde kullanılmamalıdır?

- A) Nortriptilin
- B) Narkotik analjezikler
- C) İzokarboksazid
- D) Metiserjid
- E) Atenolol

Doğru cevap: B

92. Aşağıdaki ilaçlardan hangisi vasküler düz kas hücrelerinde potasyum kanallarını açarak antihipertansif etki gösterir?

- A) Losartan
- B) Propranolol
- C) Minoksidil
- D) Labetolol
- E) Verapamil

Doğru cevap: C

93. Aşağıdaki ilaçlardan hangisi idrar yollarında organik bir tıkanıklığa bağlı olmayan mesane afonilerinde yararlı olabilir?

- A) Betanekol
- B) Trisiklik antidepresanlar
- C) Efedrin
- D) Atropin
- E) Fentolamin

Doğru cevap: A

94. Aşağıdaki ilaçlardan hangisi böbreklerden bikarbonat iyonu atılmasına en fazla neden olur?

- A) Hidroklorotiazid
- B) Triamteren
- C) Asetazolamid
- D) Etakrinik asit
- E) Furosemid

Doğru cevap: C

95. Spesifik tedavilere cevap alınamayan Behçet üveiti, psöriyazis, atopik dermatit ve romatoid artrit tedavisinde kullanılan ve nefrotoksik etkisi olan ilaç aşağıdakilerden hangisidir?

- A) Paromomisin
- B) Metotreksat
- C) Siklofosfamid
- D) Siklosporin
- E) Klorambusil

Doğru cevap: D

96. Gastrointestinal sistem, pankreas ve hipotalamusta bulunan reseptörlerine bağlanarak bu dokulardan hormon sekresyonunun azalmasına neden olan endojen aktif madde aşağıdakilerden hangisidir?

- A) Oktreotid
- B) Somatostatin
- C) Somatropin
- D) Somatrem
- E) Dopamin

Doğru cevap: B

97. Aşağıdaki ilaçlardan hangisi tiroksinin, tiroksin-bağlayıcı globuline bağlanmasını azaltır?

- A) Metadon
- B) Klofibrat
- C) Tamoksifen
- D) Östrojenler
- E) Mefenamik asit

Doğru cevap: E

98. Aşağıdakilerden hangisi renin salıverilmesini azaltır?

- A) AT₁ reseptör antagonistleri
- B) ACE inhibitörleri
- C) Fosfodiesteraz inhibitörleri
- D) β -3-adrenerjik reseptör blokörleri
- E) PGI₂

Doğru cevap: D

99. Pralidoksim, aşağıdakilerden hangisinin neden olduğu zehirlenmelerde antidot olarak kullanılır?

- A) Arsenik
- B) Trisiklik antidepresanlar
- C) Nikotin
- D) Siyanür
- E) Organofosfatlı insektisitler

Doğru cevap: E

100. Aşağıdaki vitaminlerden hangisi, epitel hücre diferansiyasyonunu ve proliferasyonunu düzenleyerek bu hücrelerde kanser gelişme riskini azaltır?

- A) Retinoik asit
- B) Vitamin K
- C) Biotin
- D) Kolin
- E) Inozitol

Doğru cevap: A

BİRİNCİ TEST BİTTİ.
İKİNCİ TESTE GEÇİNİZ

KLİNİK BİLİMLER TESTİ 1

Bu testte sırasıyla Pediatri, İç Hastalıkları, Kadın-Doğum, Cerrahi soruları bulunmaktadır.

1. Aşağıdaki kalp seslerinden hangisi sistolde duyulur?

- A) Üçüncü kalp sesi
- B) Dördüncü kalp sesi
- C) Mitral açılma sesi
- D) Ejeksiyon sesi
- E) Perikardiyal vuru (knock)

Doğru cevap: D

2. 25 mm/sn hızla çekilen bir elektrokardiyografide eşit aralıklarla gelen iki QRS kompleksi arasında 15 küçük kare bulunmaktadır. Bu elektrokardiyografiye göre dakikadaki kalp hızı kaçtır?

- A) 50
- B) 100
- C) 150
- D) 200
- E) 300

Doğru cevap: B

3. Aşağıdakilerden hangisi beta adrenerjik reseptör blokörlerinin antihipertansif etki mekanizmalarından biri değildir?

- A) Periferik vasküler dirençte azalma
- B) Renin salınımında baskılanma
- C) Merkezi sinir sisteminde sempatik inhibisyon
- D) Sempatik adrenerjik sinir uçlarından noradrenalin salınımında azalma
- E) Kalp atım sayısında azalma

Doğru cevap: İPTAL

4. Sol ventrikül yetersizliğine bağlı akut akciğer ödeminin acil tedavisinde aşağıdakilerden hangisi kullanılmaz?

- A) % 100 oksijen verilmesi
- B) intravenöz furosemid
- C) İntravenöz morfin
- D) intravenöz dobutamin
- E) ACE inhibitörleri

Doğru cevap: E

5. Aşağıdakilerden hangisi transuda niteliğindeki plevral sıvının özelliklerinden biri değildir?

- A) Proteinin 3 g/dL nin altında olması
- B) Plevral sıvı pH değerinin 7.3 ten büyük olması
- C) Plevral sıvı/serum glukoz oranının 0.5 in üzerinde olması
- D) Beyaz küre sayısının 1000/mm³ ün altında olması
- E) Plevral sıvı laktat dehidrogenaz mutlak değerinin 200 IU/L nin üzerinde olması

Doğru cevap: E

6. Akut astım krizindeki bir hastayı acil serviste izlerken, hava yolu obstrüksiyonunu değerlendirmede kullanılacak en uygun yöntem aşağıdakilerden hangisidir?

- A) Akciğer grafisi
- B) Tepe akım hızı (PEFR)
- C) Nabız hızı ve tipi
- D) Solunum hızı
- E) PaÜ₂ düzeyi

Doğru cevap: B

7. Ani göğüs ağrısı ile acil servise başvuran 60 yaşındaki obez bir kadın hastanın ilk fizik muayenesinde kan basıncı 100/80 mmHg, nabız 102/dakika ritmik, solunum hızı 22/dakika ve ateş 37.9 °C olarak bulunuyor. Oskültasyonda anormal bir bulgu saptanmıyor. Akciğer grafisinde sol sinüste küntleşme, elektrokardiyografide sinüs taşikardisi, sağ ventrikül yüklenmesi ve arteriyel kan gazı analizinde orta derecede hipoksemi saptanıyor.

Bu hastada tanı koymak için öncelikle aşağıdaki testlerden hangisi yapılmalıdır?

- A) Pulmoner anjiyografi
- B) Alt ekstremitte Doppler venografi
- C) Toraks tomografisi
- D) Ventilasyon-perfüzyon sintigrafisi
- E) Torasentez

Doğru cevap: D

8. Serum transaminaz düzeyleri normal olan bir hastada Hepatit B virüs (HBV) enfeksiyonuna ait serolojik inceleme sonuçları aşağıdaki tabloda verilmiştir:

Serolojik inceleme	Sonuç
HBS antijeni	-
HBe antijeni	-
Anti-HBe antikor	+
Anti-HBs antikor	-
IgG anti-HBc antikor	+
IgM anti-HBc antikor	-

Tablodaki bilgilere dayanarak, bu hastayla ilgili aşağıdaki yargılardan hangisine ulaşılabilir?

- A) Akut HBV enfeksiyonu geçirmektedir.
- B) Kronik HBV taşıyıcısıdır.
- C) Daha önce HBV ile karşılaşmıştır.
- D) HBV ye karşı tam bağıklık kazanmıştır.
- E) Aşılı HBV ye karşı tam bağıklık kazanmıştır.

Doğru cevap: C

9. İki gündür ishal, karın ağrısı, bulantı ve kusması olan erişkin bir hastanın gaita incelemesinde Giardia lamblia trofozoitleri gözleniyor. Bu hastanın tedavisinde aşağıdaki ajanlardan hangisi en uygundur?

- A) Klindamisin
- B) Primetamin
- C) Mebendazol
- D) Metronidazol
- E) İyodokinol

Doğru cevap: D

10. Anaerobik bakterilerin aşağıdaki enfeksiyonların hangisinde rol oynama olasılığı en düşüktür?

- A) Beyin apsesi
- B) Hastane dışında gelişen aspirasyon pnömonisi
- C) İnsan ısırığı
- D) Diyabetik ayak ülseri
- E) Nötropenik hastalarda bakteremi

Doğru cevap: E

11. Aşağıdakilerden hangisi akromegalinin klinik bulgularından biri değildir?

- A) Hipertansiyon
- B) Hipoglisemi
- C) Kolon polipleri
- D) Uyku apnesi
- E) Kardiyomiyopati

Doğru cevap: B

12. Panhipopitüitarizmli bir hastanın tedavisinde, ijk olarak aşağıdaki hormonlardan hangisinin replasmanına başlanmalıdır?

- A) Kortizol
- B) Tiroid hormonu
- C) Büyüme hormonu
- D) Gonadal steroidler
- E) Melatonin

Doğru cevap: A

13. Kırk iki yaşında bir kadın hasta kronik yorgunluk nedeniyle doktora başvurmuştur. Yapılan laboratuvar tetkikleri sonucunda açlık kan şekeri 130 mg/dl_ olarak bulunmuştur.

Bu hastada, diabetes mellitus tanısını doğrulamak için öncelikle aşağıdaki tetkiklerden hangisi yapılmalıdır?

- A) Rasgele kan şekeri ölçümü
- B) Oral glukoz tolerans testi
- C) Tekrar açlık kan şekeri ölçümü
- D) Hemoglobin A-1c tayini
- E) Açlık plazma insülini ve kan şekeri ölçümü

Doğru cevap: C

14. Aşağıdakilerden hangisi karaciğerde yağlanmaya neden olmaz?

- A) Sistemik lupus eritematozus
- B) Diabetes mellitus
- C) Total parenteral beslenme
- D) Jejunioileal bypass
- E) Protein-kalori malnütrisyonu

Doğru cevap: A

15. Altmış üç yaşında bir erkek hasta 10 yıldır süren pirozis ve regürjitasyon yakınmalarıyla başvuruyor. Öyküsünden son üç aydır katı gıdaları yutarken güçlük çektiği ve son iki ay içinde 3 kg zayıfladığı öğreniliyor. Laboratuvar incelemelerinde hemoglobinin düzeyi 11 g/dL ve hematokrit değeri % 33 olarak bulunuyor. Hasta 10 gün önce başlanan çift doz proton pompa inhibitör tedavisiyle tamamen düzelen yakınmaları nedeniyle ilacı kesiyor. İlacın kesilmesinden 2 hafta sonra yakınmalarının tekrar başlamasıyla yeniden hastaneye başvuruyor.

Bu vakayla ilgili olarak aşağıdaki bilgilerden hangisi üst gastrointestinal sistem endoskopisi endikasyonlarından biri değildir?

- A) Uzun süreli pirozis
- B) Son 2 aydır kilo kaybı
- C) Katı gıdaları yutma güçlüğü
- D) Hematokrit değerinin % 33 ve hemoglobin düzeyininin 11g/dL olması
- E) Proton pompa inhibitörü kesilince yakınmaların yinelenmesi

Doğru cevap: E

16. Yirmi yedi yaşında, gravida 1, para 0 yedi aylık gebe bir kadın, şiddetli kaşıntı nedeniyle başvuruyor. Fizik muayenede ciltte kuruluk dışında bir bulgu saptanmıyor. Topikal ajanlarla yapılan tedavi yetersiz kalıyor. Hasta 4 hafta sonra hafif sarılık, idrar renginde koyulaşma ve akolik gaita şikâyetleriyle yeniden başvuruyor, ilk başvurusundan beri karın ağsının olmadığını, ilaç kullanmadığını ve 2 kg zayıfladığını belirten hastada yapılan fizik muayenede uterusun umbilikusun 8 cm üzerinde olduğu, karaciğer ve dalak büyüklüğünün normal olduğu gözleniyor. Laboratuvar tetkikleri sonucunda serum total bilirübin düzeyi 7 mg/dL, direkt bilirübin düzeyi 5 mg/dL, AST düzeyi 33 U/L, alkalen fosfataz düzeyi 210 U/L ve protrombin zamanı 12 saniye olarak bulunuyor.

Bu hasta için en olası tanı aşağıdakilerden hangisidir?

- A) Akut viral hepatit
- B) Safra taşı
- C) Dubin-Johnson sendromu
- D) Gebelik kolestazi
- E) Gebeliğ başlı akut yağ karaciğer

Doğru cevap: D

17. On dokuz yaşında bir erkek hasta, bir hafta önce geçirdiği üst solunum yolu enfeksiyonunu takiben kol ve bacaklarda purpurik lekeler, epistaksis ve dişeti kanamaları nedeniyle başvuruyor. Fizik muayenede peteşi ve purpura dışında bulgu saptanmıyor. Yapılan tam kan incelemesinde kan biyokimyasının ve koagülasyon testlerinin normal değerlerde, trombosit sayısının ise 9000/pl olduğu bulunuyor.

Bu hasta için en olası tanı aşağıdakilerden hangisidir?

- A) idyopatik trombositopenik purpura
- B) Miyelodisplastik sendrom
- C) Trombotik trombositopenik purpura
- D) Henoch-Schönlein purpurası
- E) Bernard-Soulier sendromu

Doğru cevap: A

18. Otuz dokuz yaşında bir kadın hasta halsizlik ve solukluk yakınmalarıyla başvuruyor. Yapılan fizik muayenede hastanın normal olduğu gözleniyor. Laboratuvar incelemelerinde hemoglobinin miktarı % 8.2 g, hematokrit düzeyi % 26, MCV 66 fL, MCH 26 pg, MCHC 26 g/dL ve retikülosit sayımı % 0.8 olarak saptanıyor.

Bu hastada tanıyı koyabilmek için aşağıdakilerden hangisinin yapılmasına gerek yoktur?

- A) Kemik iliğdepo demiri tayini
- B) Periferik yayma
- C) idrarda hemosiderin testi
- D) Hemoglobin elektroforezi
- E) Serum ferritin düzeyi

Doğru cevap: C

19. Kan üre düzeyinde yükselme gözlenen, aşağıdaki durumların hangisinde temel faktör üre sentezindeki artıştır?

- A) Diüretik kullanımı
- B) Hepatorenal sendrom
- C) Ciddi diyare
- D) Akut böbrek yetmezliği
- E) Multipl travma

Doğru cevap: E

20. Aşağıdaki ilaçlardan hangisinin akut tübüler nekroza yol açarak böbrek yetmezliği ortaya çıkarma riski en yüksektir?

- A) Siprofloksasin
- B) Sefotaksim
- C) Rifampin
- D) Amfoterisin B
- E) Penisilin G

Doğru cevap: D

21. Genç kadınlarda, akut sistite Escherichia coli'den sonra en sık neden olan mikroorganizma aşağıdakilerden hangisidir?

- A) Staphylococcus aureus
- B) Staphylococcus saprophyticus
- C) Pseudomonas aeruginosa
- D) Enterobacter cloacae
- E) Candida albicans

Doğru cevap: B

22. Sıtma hastalığının endemik olduğu bir bölgede, maliyet ve yarar açısından en uygun yöntemle hastalığın kontrol altına alınması amaçlanmaktadır. Bu amaçla, aşağıdaki uygulamalardan hangisi öncelikle tercih edilmelidir?

- A) Evleri dolayarak son bir hafta içinde yüksek ateşi olanlardan kan yayması alıp incelemek
- B) Sağlık ocağı ve hastanelere başvuran yüksek ateşli hastalardan kan yayması alıp incelemek
- C) Yüzey alanı 2 m² den daha geniş olan bataklıkları ve su birikintilerini kurutmak
- D) Yılda bir defadan az olmamak üzere evlerde insektisit püskürtmesi yapmak
- E) Yerleşim alanlarında insektisit sislemesi yapmak

Doğru cevap: B

23. Aşağıdakilerden hangisi kurşun zehirlenmesinde gözlenen bulgulardan biri değildir?

- A) Anemi
- B) Dişlerinde Burton çizgisi
- C) Eritrositlerde bazofilik noktalanma
- D) Pulmoner ödem
- E) Periferik motor nöropati

Doğru cevap: D

24. Sol gözünde görme kaybı nedeniyle başvuran 25 yaşındaki kadın hastanın fizik muayenesinde optik nörit bulguları saptanıyor. Beyin omurilik sıvısı incelemesinde oligoklonal bant pozitif bulunmuş, magnetik rezonans görüntülemesinde beyinde periventriküler hiperintens alanlar gözlenmiştir.

Bu hasta için en olası tanı aşağıdakilerden hangisidir?

- A) Amiyotrofik lateral skleroz
- B) Primer lateral skleroz
- C) Myastenia gravis
- D) Multipl skleroz
- E) Tuberöz skleroz

Doğru cevap: D

25. Benign pozisyonel vertigo ile ilgili aşağıdaki ifadelerden hangisi yanlıştır?

- A) Ataklar halinde gelir, tekrarlayıcıdır.
- B) Ataklar sırasında nistagmus, bulantı ve kusma vardır.
- C) Nistagmus, Barany testi devam ettikçe artar.
- D) Baş hareketleri ile artar.
- E) Spontan iyileşme gözlenebilir.

Doğru cevap: C

26. Aşağıdakilerden hangisi Alzheimer hastalığının belirtilerinden biri değildir?

- A) Unutkanlık
- B) Vibrasyon duyusu kaybı
- C) Konuşma bozukluğu
- D) Cisimleri, dokunmakla tanımada güçlük
- E) Motor aktivitede azalma

Doğru cevap: B

27. Akantolizis aşağıdaki hastalıklardan hangisinin patogeneğinde rol oynar?

- A) Pemfigus
- B) Dermatit herpetiformis
- C) Büllöz pemfigoid
- D) Eritema multiforme
- E) Skatrisyel pemfigoid

Doğru cevap: A

28. Aşağıdakilerden hangisi yaşlanmanın yol açtığı doğal değişikliklerden biri değildir?

- A) Sol ventriküler hipertrofi
- B) Osteopeni
- C) Kas kitlesinde azalma
- D) Hemoglobinde düşüklük
- E) T hücre fonksiyonlarında azalma

Doğru cevap: D

29. Postmenopozal osteoporozda aşağıdakilerden hangisi tedavi amacıyla kullanılmaz?

- A) Bifosfonatlar
- B) Kalsitonin
- C) Kalsiyum
- D) Östrojen
- E) Nonsteroid antiinflamatuar ilaçlar

Doğru cevap: E

30. Juvenil romatoid artritte, antinükleer antikor pozitifliği ile aşağıdakilerden hangisi arasında ilişki vardır?

- A) Entesopati
- B) iridosiklit
- C) Poliartiküler tutulum
- D) İntermitan ateş
- E) Hematüri

Doğru cevap: B

31. Aşağıdakilerden hangisi vitamin A eksikliğinin yol açtığı durumlardan biri değildir?

- A) Gece körlüğü
- B) Fotofobi
- C) Hiperkeratoz
- D) Psödötümör serebri
- E) Büyüme geriliği

Doğru cevap: D

32. Skorbütte gözlenen bulgular aşağıdakilerin hangisinde verilmiştir?

- A) Subperiosteal kanama, kolay kanayan dişleri, cilt ve mukoz membranlarda peteşi
- B) Eldiven-bots şeklinde cilt lezyonları, "Casal" gerdanlığı
- C) Keratomalazi, Bitot lekeleri, foliküler hipofkşfatöz
- D) Kraniotabes, rozari, tetani
- E) Glossit, keratit, konjunktivit, dermatit

Doğru cevap: A

33. Aşağıdakilerden hangisi gestasyon yaşına göre küçük (SGA) bebeklerde gözlenen sorunlardan biri değildir?

- A) Perinatal asfiksi
- B) Hipoglisemi
- C) Polisitemi
- D) Hipotermi
- E) Hipopotasemi

Doğru cevap: E

34. Aşağıdakilerden hangisi uzun süre total parenteral beslenen prematüre bebeklerde beklenen komplikasyonlardan biri değildir?

- A) Kolestatik sarılık
- B) Nefrokalsinoz
- C) Alkaloz
- D) Hiperamonemi
- E) Hiperlipidemi

Doğru cevap: C

35. Göbeğinin düşmesinden kısa bir süre sonra kanama gözlenen bebeklerde, aşağıdaki koagülasyon faktörlerinin hangisinde eksiklik olduğu düşünülmelidir?

- A) Faktör XIII
- B) Faktör XII
- C) Faktör IX
- D) Faktör VII
- E) Faktör V

Doğru cevap: A

36. Aşağıdaki hastalıklardan hangisi yenidoğanın geç hemorajik hastalığı için risk oluşturmaz?

- A) Biliyer atrezi
- B) Abetalipoproteinemi
- C) Sefal hematoma
- D) Kistik fibrozis
- E) Hepatit

Doğru cevap: C

37. Aşağıdakilerden hangisi diyabetik anne çocuklarında beklenen konjenital malformasyonlardan biri değildir?

- A) Büyük damarların transpozisyonu
- B) Lumbosakral agenezi
- C) Duodenal atrezi
- D) Holoprosensefali
- E) İzole pulmoner atrezi

Doğru cevap: E

38. Aşağıdaki mikroorganizmalardan hangisi intra-uterin enfeksiyona neden olmaz?

- A) Rubella virüsü
- B) Toxoplasma gondii
- C) Sitomegalovirus
- D) Rubeola virüsü
- E) Treponema pallidum

Doğru cevap: D

39. Aşağıdakilerden hangisi Kavasaki hastalığının tam kriterlerinden biri değildir?

- A) Çilek dili
- B) Pürülan konjunktivit
- C) Lenfadenopati
- D) Döküntü
- E) Ellerde ve ayaklarda ödem

Doğru cevap: B

40. Aşağıdakilerin hangisinde, bir hastalık kendisine ait olmayan bulguyla birlikte verilmiştir?

Hastalık	Buldu
A) Kızamıkçık	Forchheimer lekeleri
B) Kızamık	Koplik lekeleri
C) Epstein-Barr virüs enfeksiyonu	Atipik lenfositler
D) Herpes simpleks virüs enfeksiyonu	Negri cisimciği
E) Konjenital sifiliz	Hutchinson üçleri

Doğru cevap: D

41. Klasik galaktozemide detektif olan enzim aşağıdakilerden hangisidir?

- A) Galaktokinaz
- B) Aldolaz-B
- C) Fruktokinaz
- D) Fosfoliserat mutaz
- E) Galaktoz-1 -fosfat-üriltransferaz

Doğru cevap: E

42. Aşağıdaki metabolik hastalıkların hangisinde yenidoğan döneminde hipoglisemi beklenmez?

- A) Galaktozemi
- B) Fenilketonüri
- C) Panhipopitüitarizm
- D) Fruktoz intoleransı
- E) von Gierke hastalığı

Doğru cevap: B

43. Lökositlerde heksozaminidaz A yokluğu aşağıdaki hastalıklardan hangisi için tanı koydurucudur?

- A) Niemann-Pick hastalığı
- B) infantil Gaucher hastalığı
- C) Tay-Sachs hastalığı
- D) Krabbe hastalığı
- E) Fabry hastalığı

Doğru cevap: C

44. Kalp sesleriyle ilgili olarak aşağıdaki ifadelerden hangisi doğrudur?

- A) Birinci kalp sesi mitral stenozunda kaybolur.
- B) İkinci kalp sesinde sabit çiftleşme atrial septal defekte görülür.
- C) İkinci kalp sesi ciddi aort stenozunda çift duyulur.
- D) Üçüncü kalp sesi atrial sistole aittir.
- E) Dördüncü kalp sesinin duyulması çocuklarda normal kabul edilir.

Doğru cevap: B

45. Şiddetli aort koarktasyonu tanısı konan iki günlük bir bebeğe ameliyattan önce verilmesi gereken en uygun ilaç aşağıdakilerden hangisidir?

- A) Propranolol
- B) indometazin
- C) Etamsilat
- D) Prostaglandin E1
- E) Dobutamin

Doğru cevap: D

46. Fallot tetralojili 1 yaşındaki bir bebeğin geçirdiği hipoksik spell sırasında aşağıdakilerden hangisi beklenmez?

- A) Pulmoner darlığı bağlı sistolik üfürümün belirginleşmesi
- B) Siyanozun belirginleşmesi
- C) Hiperpne
- D) Huzursuzluk
- E) Bayılma

Doğru cevap: A

47. Daha önce yakınması olmayan 6 yaşındaki bir çocukta fizik incelemede sternum sol kenarı 2. interkostal aralıkta 376° sistolik ejeksiyon üfürümü ve sternum sol alt kenarında middiyastolik üfürüm duyuluyor. Telekardiyografide pulmoner konusun belirgin ve akciğer vasküleritesinin artmış olduğu saptanıyor. Eiektrokardiyografide QRS aksında sağ sapma ve V-1 derivasyonunda rsR' örneği gözleniyor.

Bu hasta için en olası tanı aşağıdakilerden hangisidir?

- A) Ventriküler septal defekt
- B) Pulmoner kapak darlığı
- C) Fallot tetralojisi
- D) Mitral darlığı
- E) Atrial septal defekt

Doğru cevap: E

48. Gebelik sırasında aşağıdaki ilaçlardan hangisinin uzun süre kullanılması durumunda, bebekte erken dönemde vitamin K eksikliği görülmesi beklenir?

- A) Eritromisin
- B) Fenobarbital
- C) Pentoksifilin
- D) Ambroksol
- E) Fenoksibenzamin

Doğru cevap: B

49. Aşağıdakilerden hangisi tromboz gelişmesinde rol oynayan faktörlerden biri değildir?

- A) Faktör V eksikliği
- B) Faktör V Leiden mutasyonu
- C) Protein C eksikliği
- D) Protein S eksikliği
- E) Antitrombin II eksikliği

Doğru cevap: A

50. Aşağıdaki durumların hangisinde periferik kan yaymasında sferosit gözlenmez?

- A) Hipersplenizm
- B) Yenidoğanda ABO uyumsuzluğu
- C) Otoimmün hemolitik anemi
- D) Yanık
- E) Talasemi majör

Doğru cevap: E

51. Aşağıdakilerden hangisi akkiz aplastik anemide gözlenen bulgulardan biri değildir?

- A) Periferik kanda trombositopeni
- B) Depo demirinde artma
- C) Kemik iliğinde hiposelülarite
- D) Retikülosit sayısında artma
- E) Serum eritropoietin düzeyinde artma

Doğru cevap: D

52. Aşağıdakilerden hangisi diyabetik ketoasidoz tedavisinin komplikasyonlarından biridir?

- A) Hipopotasemi
- B) Hiperfosfatemi
- C) Hipermağnezemi
- D) Hipokloremi
- E) Hiperkalsemi

Doğru cevap: A

53. Aşağıdakilerden hangisi orantılı boy kısalığına neden olmaz?

- A) Nutrisyonel yetersizlik
- B) Turner sendromu
- C) Büyüme hormonu eksikliği
- D) Akondroplazi
- E) Kronik böbrek hastalığı

Doğru cevap: D

54. Mekonyum ileusu saptanan yenidoğan bir bebek te öncelikle aşağıdaki hastalıklardan hangisi düşünülmalıdır?

- A) Hipotiroidi
- B) Aganglionik megakolon
- C) Kistik fibrozis
- D) a-1 -Antitripsin eksikliği
- E) Wilson hastalığı

Doğru cevap: C

55. Aşağıdakilerden hangisi astımlı bir hastanın bronş biyopsisinde görülmesi beklenen bulgulardan biri değildir?

- A) Mukus hipersekresyonu
- B) Mukozal ödem
- C) Düz kas hipertrofisi
- D) Eozinofil infiltrasyonu
- E) Epitel metaplazisi

Doğru cevap: E

56. Süt çocukluğu döneminde, akut bronşiolite en sık neden olan mikroorganizma aşağıdakilerden hangisidir?

- A) Solunum sinsityal virüsü
- B) Parainfluenza virüsü
- C) Haemophilus influenzae tip b
- D) Adenovirus
- E) Mikoplazma

Doğru cevap: A

57. Aşağıdakilerden hangisi atopik dermatitin ayırıcı tanılarında biri değildir?

- A) Seboreik dermatit
- B) Stevens-Johnson sendromu
- C) Histiyositoz X
- D) Fenilketonüri
- E) Akrodermatitis enteropatika

Doğru cevap: B

58. Hiperpotasemi tedavisinde öncelikle aşağıdakilerden hangisi kullanılır?

- A) % 10 luk kalsiyum glukonat
- B) EDTA
- C) P-Blokörler
- D) Alüminyum hidroksit
- E) Steroid

Doğru cevap: A

59. Aşağıdakilerden hangisi, Hodgkin hastalığının histolojik alt gruplarından biri değildir?

- A) Lenfositten zengin tip
- B) Lenfoblastik tip
- C) Lenfositten fakir tip
- D) Nodüler sklerozan tip
- E) Karşık hücreli tip

Doğru cevap: B

60. Aşağıdakilerden hangisi Erb-Duchenne paralizisini en iyi tanımlar?

- A) El bileği güçsüzlüğü ve aynı taraflı Horner sendromu
- B) Bir kolda, humerus baş kırığına bağlı güçsüzlük
- C) Servikal 5. ve 6. sinirlerin yaralanmasından dolayı kolda kuvvet kaybı
- D) Klavikula kırığına bağlı olarak aynı taraftaki kolda güçsüzlük
- E) Sifilitik osteokondrit nedeniyle tek kolda psödo- paraliz

Doğru cevap: C

61. Aşağıdaki hücrelerin hangisinden hem tümör nekrozis faktör-a hem de interlökin-6 salgılanır?

- A) Makrofaj
- B) Nötrofil
- C) Trombosit
- D) Nöron
- E) Kas hücresi

Doğru cevap: A

62. Septik şokta erken dönemde ortaya çıkan ve mikrosirkülatuvar bozukluğa yol açan değişiklik aşağıdakilerden hangisidir?

- A) Kalbin sistolik disfonksiyonu
- B) Mikrosirkülatuvar tıkanma
- C) Damar permeabilitesinde artma
- D) Arteriovenöz oksijen farkında azalma
- E) Periferik vasküler dirençte artma

Doğru cevap: D

63. Masif transfüzyon yapılan bir hastada, aşağıdakilerden hangisi koagülasyon faktörlerinin replasmanı için en uygundur?

- A) Fibrinojen
- B) Albümin
- C) Kriyopresipitat
- D) Faktör VIII infüzyonu
- E) Taze donmuş plazma

Doğru cevap: E

64. Trafik kazası sonrası acil servise getirilen hastadan alınan kan gazı örneğinde pH 7.23, pCC>2 40 mmHg ve plazma HCO⁻ değeri 10 mEq/L olarak saptanmıştır.

Bu hastada,

- I. Kompanse metabolik asidoz
- II. Kompanse respiratuvar asidoz
- III. Kompanse olmayan metabolik asidoz
- IV. Kompanse olmayan respiratuvar asidoz

asit-baz dengesi bozukluklarından hangilerinin olduğu düşünülmelidir?

- A) Yalnız I
- B) Yalnız II
- C) Yalnız III
- D) Yalnız IV
- E) I ve IV

Doğru cevap: C

65. Ameliyat sonrası akut tübüler nekroz tanısı koymada aşağıdaki laboratuvar incelemelerinden hangisi en duvarlıdır?

- A) İdrar osmolalitesi
- B) İdrar sodyumu
- C) İdrar/plazma kreatinin oranı
- D) Böbrek ultrasonografisi
- E) Plazma BUN düzeyi

Doğru cevap: İPTAL

66. Majör bir karın veya göğüs cerrahisi sonrası en sık görülen pulmoner komplikasyon aşağıdakilerden hangisidir?

- A) Aspirasyon pnömonisi
- B) Solunum depresyonu
- C) Pnömotoraks
- D) Atelektazi
- E) Pulmoner ödem

Doğru cevap: D

67. Aşağıdaki klinik bulgulardan hangisi akut semptomatik hiponatremide gözlenmez?

- A) Hiperaktif tendon refleksleri
- B) Terde azalma
- C) Artmış kafa içi basıncı
- D) Oligüri
- E) Hipertansiyon

Doğru cevap: B

68. Pilon stenozuna bağlı hipokloremik, hipokalemik metabolik alkalozun oluşum mekanizması aşağıdakilerden hangisidir?

- A) Mide mukozasından H⁺ geri emiliminin artması
- B) Respiratuvar kompensasyon sürecinde, potasyumun hücre içine girmesi
- C) Böbreklerden hidrojen iyonu rezorpsiyonu karşılığında, potasyum iyonu atılımı
- D) Artmış aldosterona bağlı sodyumun rezorpsiyonu ile birlikte potasyum atılımı
- E) Artmış tübüler HCO⁻ reabsorpsiyonu

Doğru cevap: C

69. 24 saatte kg başına 1.7 g protein içeren standart amino asit çözeltisi, 1 g azota 150 kcal enerji verecek kadar glukoz, 24 saatte toplam 50 mEq sodyum, 40 mEq potasyum, 90 mEq fosfor, 30 mEq magnezyum ve kalsiyum içeren total parenteral beslenme uygulanan ve oral gıda hiç almayan bir hastada, tedavinin 10. gününde saç dökülmesi, deri kuruması ve göz içi basınçta düşme saptanmıştır.

Bu hastadaki klinik tabloya aşağıdakilerden hangisinin yol açtığı düşünülmelidir?

- A) Dallenmiş zincirli amino asit eksikliği
- B) Çinko eksikliği
- C) Vitamin A eksikliği
- D) Esansiyel yağ asidi eksikliği
- E) Klor eksikliği

Doğru cevap: D

70. Delici karın travmalarında en sık yaralanan organ aşağıdakilerden hangisidir?

- A) Dalak
- B) Karaciğer
- C) Pankreas
- D) Mide
- E) İnce bağırsak

Doğru cevap: E

71. Yüksekten düşme sonucu künt karın travması geçiren 40 yaşındaki bir hastada, yapılan ilk müdahaleden sonra tansiyon, nabız ve idrar çıkışı stabil seyretmektedir.

Bu hastada intraabdominal yaralanma olup olmadığını araştırmada en uygun yöntem aşağıdakilerden hangisidir?

- A) Laparotomi
- B) Laparoskopi
- C) Peritoneal lavaj
- D) Ultrasonografi
- E) Bilgisayarlı tomografi

Doğru cevap: C

72. Kırk yaş civarındaki kişilerde daha sık ortaya çıkan ve zaman zaman kanama, akut gastrik dilatasyon veya volvulus ile karakterize olan diyafragmatik herni tipi aşağıdakilerden hangisidir?

- A) Paraözofageal herni
- B) Sliding herni (kayma tipi)
- C) Travmatik herni
- D) Bochdalek hernisi
- E) Morgagni hernisi

Doğru cevap: A

73. Bir gün önce geçirdiği trafik kazasında iki araba arasında sıkışması nedeniyle gözlem altına alınan ve hemodinamik açıdan stabil seyreden bir hastada boyunda ağrı, taşikardi, takipne, hipotansiyon gelişiyor. Hastanın boynunda subkutan amfizem saptanıyor.

Bu hasta için en olası tanı aşağıdakilerden hangisidir?

- A) Pulmoner emboli
- B) Hemotoraks
- C) Retroperitoneal hematoma
- D) Özofagus perforasyonu
- E) Dissekan aort anevrizması

Doğru cevap: D

74. Önceki (73) numaralı soruda sözü edilen hastada, tanıya yönelik olarak öncelikle aşağıdaki tetkiklerden hangisi yapılmalıdır?

- A) Bilgisayarlı karın tomografisi
- B) Akciğer ventilasyon-perfüzyon sintigrafisi
- C) Diyagnostik laparoskopi
- D) Özofagoskopi
- E) Akciğer grafisi

Doğru cevap: E

75. Aşağıdakilerden hangisi mide karsinomu için inoperabilite kriterlerinden biri değildir?

- A) Virchov nodülünün saptanması
- B) Rektal tutulmada, rektal rafin saptanması
- C) Karında asit bulunması
- D) Tümörün palpasyonla ele gelmesi
- E) Karaciğerde multipl metastaz olması

Doğru cevap: D

76. Gastrointestinal adenokanserler aşağıdaki bölgelerin hangisinde en az görülür?

- A) Mide
- B) İncebağırsak
- C) Çekum
- D) Sigmoid
- E) Rektum

Doğru cevap: B

77. Aşağıdakilerden hangisi Crohn hastalığının radyolojik bulgularından biri değildir?

- A) Terminal ileumda uzun segmenter darlık
- B) Konjugu organlar ile fistülizasyon
- C) Kolon tutulumunda hastralara yaygın kayıp
- D) Segmenter ve asimetrik bağırsak tutulumu
- E) Mukozal lineer ülser ve kaldırım taşı bulguları

Doğru cevap: C

78. Masif alt gastrointestinal sistem kanaması nedeniyle başvuran yaşlı bir hastada, öncelikle aşağıdakilerden hangisi düşünülmelidir?

- A) Kolon tümörü
- B) Hemoroid
- C) Polip
- D) Divertikülozis
- E) İnflamatuvar bağırsak hastalığı

Doğru cevap: D

79. Medüller tiroid karsinomu ile ilgili olarak aşağıdaki ifadelerden hangisi doğrudur?

A) Kanda tiroglobulin düzeyinin yüksek olması tanı koydurucudur.
B) RET proto-onkojende mutasyon vardır.
C) MEN-I grubunda yer alır.
D) Bilateral subtotal tiroidektomi en uygun tedavidir.
E) Postoperatif dönemde radyoaktif iyot tedavisi yararlıdır.

Doğru cevap: B

80. Nodüler guatr nedeniyle bilateral subtotal tiroidektomi yapılan bir hastada ameliyattan 2 saat sonra ciddi solunum sıkıntısı ve siyanoz geliyor. Bu tabloya aşağıdakilerden hangisinin neden olma olasılığı en yüksektir?

A) Kanama ve hematom
B) Tek taraflı inferior larengeal sinir yaralanması
C) iki taraflı superior larengeal sinir yaralanması
D) Trakea yaralanması
E) Tiroid krizi

Doğru cevap: A

81. Periferik arter tıkanmasına bağlı akut iskemide aşağıdaki belirtilerden hangisi görülmez?

A) Ağrı
B) Soğukluk
C) Siyanoz
D) Parestezi
E) Nabız kaybı

Doğru cevap: C

82. Ekstremitelerde kompartman sendromunun en erken bulgusu aşağıdakilerden hangisidir?

A) Ağrı
B) Solukluk
C) Parestezi
D) Kas felci
E) Nabız kaybı

Doğru cevap: A

83. Gözünde ani ağrı ve görme azlığı şikâyetiyle başvuran bir hastada biyomikroskopik muayenede keratik presipiteler saptanması durumunda öncelikle aşağıdakilerden hangisi düşünülmalıdır?

A) Akut konjunktivit
B) Akut glokom
C) Akut keratokonjunktivit
D) Akut iridosiklit
E) Fliktenüler keratit

Doğru cevap: D

84. Boyun diseksiyonu yapılan bir hastada, ameliyat sonrasında sol tarafta enoftalmus, ptosis ve pupil konstriksiyonu gelişmesi durumunda öncelikle aşağıdakilerden hangisi düşünülmalıdır?

A) Sempatik sinir trunkusu travması
B) internal karotid arter travması
C) Eksternal karotid arter bağlanması
D) Göze sürülen merheme reaksiyon
E) Lingual arter bağlanması

Doğru cevap: A

85. Aşağıdaki hastalıkların hangisinde testis torsiyonu olma riski artar?

A) Akut epididimooşit
B) İmmatür testis
C) Hidrokel
D) Testis tümörü
E) Epididim kistleri

Doğru cevap: B

86. Gebelikte, aşağıdaki proteinlerden hangisi plasental kaynaklı değildir?

A) Gonadotropin releasing hormon
B) Oksitosin
C) Somatostatin
D) Alfa-fetoprotein
E) İnhibin

Doğru cevap: D

87. Aşağıdaki etiyolojik faktörlerden hangisi habitüel abortusun en az görülen nedenidir?

- A) Anatomik
- B) Endokrin
- C) Enfeksiyöz
- D) İmmünolojik
- E) Trombotik

Doğru cevap: C

88. Prenatal tanı amacıyla yapılan fetal ultrasonografide, aşağıdaki anomalilerden hangisinin varlığı durumunda aneuploidi riski en azdır?

- A) Gastroşizis
- B) Kistik higroma
- C) Duodenal atrezi
- D) Omfalosel
- E) Diyafragmatik herni

Doğru cevap: A

89. Aşağıdaki neonatal komplikasyonlardan hangisi, forseps kullanılarak yaptırılan term doğumlarda, vakum kullanımına göre daha yüksek oranda görülür?

- A) Sefal hematoma
- B) Fasiyal paralizisi
- C) Neonatal sarılık
- D) Retinal kanama
- E) Kaput suksedaneum

Doğru cevap: B

90. Fallop tüpünün uterusu en yakın segmenti aşağıdakilerden hangisidir?

- A) Ampulla
- B) İfundibulum
- C) İnterstitial
- D) İstmus
- E) Fimbria

Doğru cevap: C

91. Donovan cisimciği, aşağıdaki venereal hastalık etkenlerinden hangisi için tipik bir bulgudur?

- A) Haemophilus ducreyi
- B) Chlamydia trachomatis
- C) Gardnerella vaginalis
- D) Calymmatobacterium granulomatis
- E) Neisseria gonorrhoeae

Doğru cevap: D

92. Primer dismenore tanısıyla ilgili aşağıdaki ifadelerden hangisi yanlıştır?

- A) Organik pelvik patoloji yoktur.
- B) Sikluslar tipik olarak ovulatuvardır.
- C) Serviks hareketleri çok ağılı değildir.
- D) Sıklıkla bulantı, kusma ve diyareyle birlikte seyreder.
- E) Ağ, lüteal fazda başlayıp menstrüasyon süresince devam eder.

Doğru cevap: E

93. Meme kanseri tedavisi sonrası 2 yıldır tamoksifen kullanan 40 yaşında, evli ve çocuklu bir kadın hastada endometriyal kalınlık saptanmıştır. Yapılan endometriyal biyopside, basit atipisiz endometriyal hiper-plazi bulunmuştur.

Bu hastanın tedavisinde yapılması gereken aşağıdakilerden hangisidir?

- A) Oral progestin verilmesi
- B) Tamoksifenin kesilmesi
- C) Progestin salgılayan rahim içi araç takılması
- D) Endometriyal ablasyon Histerektomi
- E) Histerektomi

Doğru cevap: C

94. Sekonder amenore ile başvuran bir genç kadının laboratuvar testlerinde serum lüteinize edici hormon ve progesteron düzeyleri önemli ölçüde yüksek, folikül stimüle edici hormon düzeyi ise düşük bulunmuştur.

Bu hastadaki amenorenin en olası nedeni aşağıdakilerden hangisidir?

- A) Hipofizer adenom
- B) Asherman sendromu
- C) Sekonder gonadal yetmezlik
- D) Polikistik over sendromu
- E) Gebelik

Doğru cevap: E

95. Aşağıdakilerden hangisi postmenopozal östrojen replasman tedavisi için kesin bir kontrendikasyon değildir?

- A) Geçirilmiş miyokart enfarktüsü
- B) Mevcut safra kesesi hastalığı
- C) Aktif tromboflebit
- D) Tanısı belirsiz anormal uterin kanama
- E) Kronik karaciğer hastalığı

Doğru cevap: A

99. Aşağıdaki durumların hangisinde rahim içi araç uygulaması kontrendike değildir?

- A) Bicornuate uterus
- B) Wilson hastalığı
- C) Diabetes mellitus
- D) Immünoşpresif tedavi
- E) Submukoz miyom

Doğru cevap: C

96. Aşağıdaki över tümörlerinden hangisi gebelikte en sık görülür?

- A) Granüloza hücreli tümör
- B) Müsinöz kistadenom
- C) Disgerminom
- D) Brenner tümörü
- E) Tekoma

Doğru cevap: C

100. Bebeğini emziren bir annenin postpartum kontrasepsiyonunda aşağıdaki yöntemlerden hangisi tercih edilmemelidir?

- A) Levonorgestrel implant
- B) Yalnızca progesterin içeren kontraseptif hap
- C) Kombine oral kontraseptif hap
- D) Depo medroksiprogesteron asetat
- E) Rahim içi araç

Doğru cevap: C

97. Aşağıdaki över tümörlerinin hangisinde alfafetoprotein bir tümör marker olarak kullanılabilir?

- A) Müsinöz kistadenokarsinom
- B) Endodermal sinüs tümörü
- C) Koryokarsinom
- D) Disgerminom
- E) Granüloza hücreli tümör

Doğru cevap: B

98. Trofoblastik hastalığın en sık metastaz yaptığı bölge aşağıdakilerden hangisidir?

- A) Akciğer
- B) Vajina
- C) Karaciğer
- D) Dalak
- E) Beyin

Doğru cevap: A