

EYLÜL 2005 TIPTA UZMANLIK GİRİŞ SINAVI

TEMEL BİLİMLER TESTİ 1

Bu testte sırasıyla Fizyoloji, Anatomi, Histoloji-Embriyoloji, Mikrobiyoloji, Biyokimya, Farmakoloji, Patoloji soruları bulunmaktadır.

1. Pelvis sabitken, tek taraflı kasıldığında gövdeyi karşı tarafa döndüren kas aşağıdakilerden hangisidir?

- A) M. obliquus externus abdominis
- B) M. iliacus
- C) M. transversus abdominis
- D) M. rectus abdominis
- E) M. pyramidalis

Doğru cevap: E

2. Aşağıdakilerden hangisi kemiğe tutunarak sonlanan kaslardan biri değildir?

- A) M. flexor carpi radialis
- B) M. flexor carpi ulnaris
- C) M. flexor pollicis longus
- D) M. palmaris longus
- E) M. extensor carpi ulnaris

Doğru cevap: D

3. Aşağıdaki kaslardan hangisi gözü aşağı dışa baktırır?

- A) M. levator palpebra superior
- B) M. obliquus bulbi superior
- C) M. obliquus bulbi inferior
- D) M. rectus bulbi lateralis
- E) M. rectus bulbi medialis

Doğru cevap: C

4. Aort kapağına ait ses aşağıdaki bölgelerin hangisinde en iyi duyulur?

- A) Midsternal bölge
- B) Ksifoid
- C) Sol 5. interkostal aralık
- D) Sol 2. interkostal aralık
- E) Sağ 2. interkostal aralık

Doğru cevap: C

5. Epidural hematoma, aşağıdaki damarlardan hangisinin yırtılması sonucunda ortaya çıkar?

- A) A. meningeal media
- B) A. temporalis superficialis
- C) Serebral venler
- D) A. cerebri media
- E) A. cerebri anterior

Doğru cevap: D

6. Aşağıdaki arterlerden hangisi, omuz eklemi çevresindeki arteriyal anastomoza katılmaz?

- A) A. subscapularis
- B) A. circumflexa anterior humeri
- C) A. circumflexa posterior humeri
- D) A. profunda brachii
- E) A. Suprascapularis

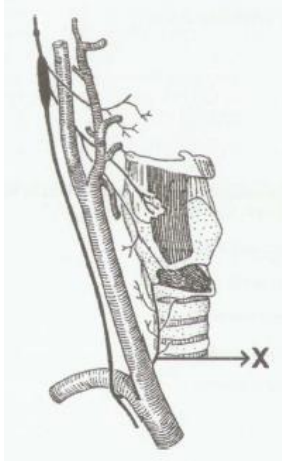
Doğru cevap: A

7. Düşme sonucu üst dudağı yanlı bir çocuğa dikiş atılmadan önce aşağıdaki sinirlerden hangisine lokal anestezi uygulanmalıdır?

- A) N. mentalis
- B) N. alveolaris inferior
- C) N. infraorbitalis
- D) N. buccalis
- E) N. zygomaticus

Doğru cevap: C

8.



Nervus vagus dexter'in dallarını gösteren yukarıdaki şekilde X ile belirtilen sinir aşağıdakilerden hangisidir?

- A) N. laryngeus superior
- B) N. laryngeus recurrens
- C) N. laryngeus superior ramus internus
- D) N. laryngeus superior ramus externus
- E) N. vagus rami pharyngei

Doğru cevap: D

9. Aşağıdakilerden hangisi foramen omentale'yi (epiploicum'u) sınırlayan yapılardan biri değildir?

- A) Lobus caudatus hepatis
- B) Ligamentum hepatoduodenale
- C) Vena cava inferior
- D) Pars superior duodeni
- E) Ligamentum falciforme hepatis

Doğru cevap: C

10. Septum nasi osseum'un arka ve alt kısmını oluşturan yapı aşağıdakilerden hangisidir?

- A) Lamina perpendicularis ossis ethmoidalis
- B) Lamina horizontalis ossis palatini
- C) Processus palatinus ossis maxillae
- D) Vomer
- E) Concha nasalis inferior

Doğru cevap: A

11. Epitel dokunun altında yer alan, gevşek bağ dokusundan yapılmış tabakaya ne ad verilir?

- A) Mukoza
- B) Tunika adventisya
- C) Lamina propria
- D) Tunika muskularis
- E) Tunika serosa

Doğru cevap: D

12. Sitoplazması metakromatik boyanan, granülleri heparin-histamin içeren lökosit tipi aşağıdakilerden hangisidir?

- A) Bazofil
- B) Nötrofil
- C) Eozinofil
- D) Lenfosit
- E) Monosit

Doğru cevap: B

13. Plasentada, kotiledonlar aşağıdakilerin hangisinde oluşur?

- A) Koryon plağında
- B) Desidua bölmelerinin arasında
- C) Desidua tabanında
- D) Desidua kapsülariste
- E) Tutundurucu villüslerde

Doğru cevap: A

14. Oogenezin hangi aşamasındaki folikülde, folikül sıvısı (likör sıvısı) oluşmaya başlar?

- A) Primordial folikül
- B) Primer folikül
- C) Sekonder folikül
- D) Graaf folikülü
- E) Atretik folikül

Doğru cevap: E

15. Aksonun yapısında aşağıdakilerden hangisi bulunmaz?

- A) Mikrotübül
- B) Nörofilaman
- C) Schwann hücresi
- D) Plazmalemma
- E) Nissl cisimciği

Doğru cevap: B

16. Aşağıdaki istirahat membran potansiyellerinin hangisinde, hücreler en kolay uyarılabilir?

- A) -55 mV
- B) -70 mV
- C) -90 mV
- D) +10 mV
- E) +35 mV

Doğru cevap: C

17. Kaslardaki γ -efferentlerin fazla uyarılması sonucunda aşağıdakilerden hangisi gözlenir?

- A) Tendon reflekslerinde azalma
- B) Kas içi uyarılığında artma
- C) Kas içi klorin nükleer torba bölümlerinde geçiş
- D) Kas demetlerinde doğrudan kısıltma
- E) Tetani

Doğru cevap: A

18. Homeostazda, aşağıdakilerden hangisi lenf akımını artıran faktörlerden biri değildir?

- A) Interstisyel kolloid osmotik basıncında artma
- B) Kapiller basınçta artma
- C) Kapiller permeabilitede artma
- D) İskelet kaslarının immobilizasyonu
- E) Çevre dokuların ekstenal kompresyonu

Doğru cevap: E

19. Hiçbir motor defekti olmayan bir deney hayvanı, oluşturulan bir lezyon sonucunda, sağ ekstremitesiyle öğendiği bir hareketi sol ekstremitesiyle yapamamaktadır.

Bu hayvanda aşağıdakilerin hangisinde lezyon oluşturulmuştur?

- A) Vemicke alanı
- B) Corpus callosum
- C) Serebral korteks
- D) Talamus
- E) Amigdala

Doğru cevap: B

20. Aşağıdakilerden hangisi büyüme hormonunun metabolik etkilerinden biridir?

- A) Plazma serbest yağ asidi düzeyinde azalma
- B) Kas dokusunda protein sentezinde azalma
- C) Plazma glukoz konsantrasyonunda artma
- D) Plazma üre düzeyinde artma
- E) Kas dokusunun glukoz kullanımında artma

Doğru cevap: B

21. Protein tayininde kullanılan aşağıdaki yöntemlerden hangisi, total nitrojen miktarının ölçülmesi ilkesine dayanır?

- A) Ultraviyole absorpsiyonu
- B) Biüret yöntemi
- C) Kjeldahl yöntemi
- D) Folin-Ciocalteu yöntemi
- E) Isıtma yöntemi

Doğru cevap: A

22. Aşağıdaki koenzimlerden hangisi, yağ asitlerinin oksidasyonunda görev almaz?

- A) Koenzim B12
- B) Koenzim A
- C) FAD
- D) NAD+
- E) NADP+

Doğru cevap: C

23. Aşağıdaki vitaminlerden hangisinin hem birden fazla biyolojik aktif formu vardır hem de bu formlardan her biri kendine ait biyolojik etkiye sahiptir?

- A) Vitamin A
- B) Vitamin K
- C) Vitamin C
- D) Biotin
- E) Tiamin

Doğru cevap: B

24. Aşağıdaki vitaminlerden hangisi dolaşımda lipoproteinler tarafından taşınır?

- A) Vitamin D
- B) Vitamin E
- C) Vitamin B12
- D) Folik asit
- E) Tiamin

Doğru cevap: E

25. Hücre zarında bulunan Na^+ - K^+ ATPaz pompasının taşıdığı Na^+ ve K^+ iyonlarının sayısı ve yönü aşağıdakilerin hangisinde doğru olarak verilmiştir?

- A) 3 Na^+ dışarı - 3 K^+ içeri
- B) 3 Na^+ içeri - 3 K^+ dışarı
- C) 3 Na^+ içeri - 2 K^+ dışarı
- D) 2 Na^+ dışarı - 3 K^+ içeri
- E) 3 Na^+ dışarı - 2 K^+ içeri

Doğru cevap: D

26. Aşağıdaki enzimlerden hangisi sindirim kanalında lipidlerin hidrolizinde görev almaz?

- A) Gastrik lipaz
- B) Pankreatik lipaz
- C) Lipoprotein lipaz
- D) Kolipaz
- E) Lingual lipaz

Doğru cevap: A

27. Aşağıdakilerden hangisi antidiüretik hormonun özelliklerinden biri değildir?

- A) Proksimal tübül hücrelerinin suya geçirgenliğini artırması
- B) Peptit yapıda olması
- C) Hipotalamusta üretilmesi ve arka hipofizden salınması
- D) Kan hacmi azaldığında salınımının artması
- E) Plazma osmolalitesi arttığında salınımının artması

Doğru cevap: E

28. Aşağıdaki hormonlardan hangisinin ikincil habercisi cAMP değildir?

- A) Glukagon
- B) Luteinize edici hormon
- C) ACTH
- D) Parathormon
- E) İnsülin

Doğru cevap: B

29.

- I. Karaciğer
- II. Beyin
- III. Kas
- IV. Eritrosit
- V. Böbrek korteksi

dokularının hangilerinde, açlıkta artan keton cisimleri enerji kaynağı olarak kullanılır?

- A) I, II, IV
- B) I, IV, V
- C) II, III, IV
- D) II, III, V
- E) III, IV, V

Doğru cevap: D

30. İmmünoglobulinlerin özgüllüğü ile ilgili aşağıdaki ifadelerden hangisi yanlıştır?

- A) özgüllüğü belirleyen bilgi, immünoglobulinin primer yapısında bulunur.
- B) Bir plazma hücresinin ürettiği immünoglobulinler, birden fazla farklı haptenik grubu tanıyıp onlara bağlanabilir.
- C) özgüllüğü sağlayan amino asit dizisi için gerekli bilgi, immünoglobulinin sentezlendiği hücrenin DNA sında bulunur.
- D) Aynı hücrede sentezlenen immünoglobulinler, aynı özgüllüğü sahiptir.
- E) Tıpkı antijen-antikor birleşmesi çok güçlü bir etkileşimle gerçekleşir.

Doğru cevap: E

31. Diğer etkenlerin sabit kalması koşuluyla, aşağıdaki pH değerlerinin hangisinde hemoglobinin oksijenle saturasyonu en fazladır?

- A) 7.6
- B) 7.4
- C) 7.2
- D) 7.0
- E) 6.8

Doğru cevap: D

32. Böbrekte vitamin D metabolizmasında rol alan 1 a -hidroksilaz enziminin aktivitesinin kontrolünde, aşağıdakilerden hangisi görev almaz?

- A) Kalsitriol
- B) Na⁺
- C) Parathormon
- D) Ca²⁺
- E) Fosfat

Doğru cevap: C

33. y -Glutamil transferaz enzimi ile ilgili aşağıdaki ifadelerden hangisi yanlıştır?

- A) Hepatositler ve renal tübül hücrelerinde bulunur.
- B) Plazma zarında bulunan bir enzimdir.
- C) Hücreye amino asit taşımada görev alır.
- D) Diagnostik değeri vardır.
- E) Substrat olarak y -glutamat ve GSSG kullanır.

Doğru cevap: D

34. Aşağıdaki enzimlerden hangisinin eksikliği albinizme neden olur?

- A) Arjinaz
- B) Fenilalanin hidroksilaz
- C) Sistationin sentaz
- D) Tirozinaz
- E) Karbamoilfosfat sentetaz

Doğru cevap: B

35. Aşağıdakilerden hangisi kemik yıkımını belirlemede kullanılan biyokimyasal belirteçlerden biri değildir?

- A) Asit fosfataz
- B) Telopeptidler
- C) Hidroksilizin
- D) Alkalen fosfataz
- E) Hidroksirolin

Doğru cevap: C

36. Aşağıdaki enzimlerden hangisinin plazmadaki düzeyi karaciğer hasarı ile ilişkili olarak değişmez?

- A) Alanin aminotransferaz
- B) Alkalen fosfataz
- C) Asit fosfataz
- D) Aspartat aminotransferaz
- E) Laktat dehidrogenaz

Doğru cevap: B

37. Metilmalonik asidüri, aşağıdaki koenzimlerden hangisinin metabolik yolundaki bozukluk sonucunda ortaya çıkar?

- A) Süksinil-KoA
- B) Propionil-KoA
- C) Malonil-KoA
- D) Asetil-KoA
- E) Hidroksimetilglutaril-KoA

Doğru cevap: A

38. Aşağıdaki durumların hangisinde idrarda bilirübin gözlenir?

- A) Gilbert sendromu
- B) Neonatal sarılık
- C) Hemolitik anemi
- D) Sağlıklı kişiler
- E) Tıkanma sarılığı

Doğru cevap: D

39. Aşağıdaki hormonlardan hangisi, plazma zarındaki reseptörüne bağlanması durumunda enzim gibi davranır?

- A) Glukagon
- B) Adrenalin
- C) Atrial natriüretik faktör
- D) Steroid hormon
- E) Tiroid hormonu

Doğru cevap: B

40. HIV enfeksiyonunun tedavisinde kullanılan AZT (3'-azido-2', 3'-dideoksitimidin), HIV ile enfekte olmuş hücreleri hangi mekanizmayla etkiler?

- A) ATP sentezini engelleyerek
- B) RNA'nın çenmesini engelleyerek
- C) RNA polimeraz II enzimini inhibe ederek
- D) Revers transkriptaz enzimini inhibe ederek
- E) Proteaz enzimini inhibe ederek

Doğru cevap: C

41. Streptococcus pneumoniae, Haemophilus influenzae ve Neisseria meningitidis'in en önemli ortak patojenite faktörü aşağıdakilerden hangisidir?

- A) Koagülaz
- B) Beta-laktamaz
- C) Endotoksin
- D) Kapsül
- E) Protein A

Doğru cevap: A

42. Antibiyotiğe bağlı ishal yakınması olan bir hastanın dışkılarından yapılan kültürde Clostridium difficile üretilmiştir. Bu hastada kesin tanı koymak için aşağıdaki testlerden hangisi yapılmalıdır?

- A) Lam aglütinasyonu
- B) Enterotoksinin ELISA testiyle gösterilmesi
- C) Shaedler besiyerinde C. difficile'nin üretilmesi
- D) Moleküler testlerde C. difficile saptanması
- E) C. difficile antijeninin immünofloresan yöntemle gösterilmesi

Doğru cevap: E

43. Aşağıdaki mikroorganizmalardan hangisi vasküler endotel hücrelerini etkileyerek hastalığa yol açar?

- A) Salmonella typhi
- B) Escherichia coli
- C) Haemophilus influenzae
- D) Coxiella burnetii
- E) Rickettsia typhi

Doğru cevap: D

44. Mide biyopsisi kültüründe üreyen Gram(-) basillerin Helicobacter pylori olup olmadığının belirlenmesi için yapılması gereken testler aşağıdakilerin hangisinde birlikte verilmiştir?

- A) Nitrat redüksiyonu, sitrat testi
- B) Oksidaz testi, üreaz testi
- C) H₂S oluşumu, indol testi
- D) Üreaz testi, indol testi
- E) Hareket testi, H₂S oluşumu

Doğru cevap: C

45. Yirmi yaşında bir erkek hasta hematüri ve dizüri şikâyetleriyle başvuruyor. Hastanın idrarından yapılan Gram boyamada, Gram(-) basiller saptanıyor. EMB ağırdaki yapılan idrar kültüründe laktöz negatif koloniler ve buğ tarzında yayılma gözleniyor.

Bu hastadaki üriner sistem enfeksiyonuna aşağıdaki bakterilerden hangisinin neden olduğu düşünülmelidir?

- A) Proteus vulgaris
- B) Enterococcus faecalis
- C) Yersinia enterocolitica
- D) Enterobacter agglomerans
- E) Pseudomonas aeruginosa

Doğru cevap: A

46. Püzy örneğinden yapılan Gram boyamada Gram(+) dallanan basiller saptanan bir hastanın yapılan kültüründe aerob ortamda kanlı ağırdaki 4. günde beyaz koloniler gözlenmiştir. Kinyoun asit-fast boyamasında pozitif görülen bu bakteri en büyük olasılıkla aşağıdakilerden hangisidir?

- A) Listeria monocytogenes
- B) Actinomyces
- C) Mycobacterium tuberculosis
- D) Nocardia asteroides
- E) Mycobacterium avium-intracellulare

Doğru cevap: C

47. Erken dönemde eritema migrans, geç dönemde artralji ve artrit gibi klinik bulgulara neden olan spiral şeklindeki mikroorganizma aşağıdakilerden hangisidir?

- A) Helicobacter pylori
- B) Borrelia burgdorferi
- C) Treponema pallidum
- D) Leptospira interrogans
- E) Spirillum minör

Doğru cevap: E

48. Aşağıdaki antibiyotiklerden hangisi Lejyoner hastalığının tedavisinde kullanılmaz?

- A) Azitromisin
- B) Sefalosporin
- C) Siprofloksasin
- D) Rifampin
- E) Doksisisiklin

Doğru cevap: B

49. Bir çocukta arı sokması sonucu hipotansiyon ve solunum yetmezliği gelişmesi aşağıdaki faktörlerden hangisine bağlıdır?

- A) IgE antikorları
- B) IgG antikorları
- C) Duyarlı T hücreleri
- D) Kompleman
- E) IgM antikorları

Doğru cevap: B

50. Bağışıklık sisteminde görev yapan aşağıdaki hücrelerden hangisi, virüsle enfekte bir hücreyi MHC sınıf I ve CD8 reseptörü aracılığıyla tanıyarak hücre lizisine neden olur?

- A) Makrofaj
- B) B lenfosit
- C) Polimorfonükleer lökosit
- D) NK hücresi
- E) Sitotoksik T lenfosit

Doğru cevap: C

51. Kompleman komponentlerinden C3a ve C5a'yı inaktive eden karboksipeptidaz aşağıdakilerden hangisidir?

- A) Cı inaktivatörü
- B) Faktör I
- C) Faktör H
- D) S proteini
- E) Anafilatoksin inhibitörü

Doğru cevap: D

52. Aşağıdaki sitokinlerden hangisinin antijen sunan hücrelerde MHC sınıf II ekspresyonunu azaltıcı etkisi vardır?

- A) Interferon- γ
- B) Interlökin-12
- C) Interlökin-10
- D) Interlökin-4
- E) interlökin-2

Doğru cevap: E

53. Aşağıdaki komponentlerden hangisi antikor molekülünün sınıfa özgül spesifitesini belirler?

- A) J zinciri
- B) Fab bölgesi
- C) Hafif zincir
- D) Ağ zincir
- E) Salgısal komponent

Doğru cevap: D

54. Aşağıdakilerden hangisi, zarfsız virusların özelliklerinden biridir?

- A) Tek bir hedef organı tutma
- B) Genomunun yalnızca DNA olması
- C) Anneden bebeğe (vertikal) geçiş göstermeme
- D) Mutlak bir vektörle bulaşma
- E) Dış etkilere dirençli olma

Doğru cevap: B

55. Aşağıdaki viruslardan hangisi yenidoğan döneminde gözlenen pnömoniye en sık neden olur?

- A) Adenovirus
- B) Rhinovirus
- C) Coxsachievirus
- D) Respiratuvar sinsityal virüsü
- E) Rotavirus

Doğru cevap: A

56. Aşağıdakilerin hangisinde bir virüs, yol açtığı komplikasyon ile birlikte verilmemiştir?

	Virüs	Komplikasyon
A)	Rubella	Artrit
B)	Varicella	Pankardit
C)	Kabakulak	Aseptik menenjit
D)	Kızamık	Ensefalit
E)	Influenza	Guillain-Barre sendromu

Doğru cevap: E

57. Aşağıdakilerden hangisi septalı, dikotom dallanma gösteren hifleri olan bir fırsatçı mikoz etkenidir?

- A) Aspergillus
- B) Rhizopus
- C) Mucor
- D) Absidia
- E) Cunninghamella

Doğru cevap: A

58. Aşağıdaki Candida enfeksiyonlarından hangisi, T lenfositlerinin Candida antijenine in vitro yanıt-sızlığı ve klinik olarak eşlik eden endokrinopatiler ile karakterizedir?

- A) Akut atrofik kandidiazis
- B) Kronik mukokutanöz kandidiazis
- C) Angüler kelitis
- D) Psödomembranöz kandidiazis
- E) Kronik atrofik kandidiazis

Doğru cevap: C

59. Primer olarak retiküloendotelial sistemi enfekte eden protozoon aşağıdakilerden hangisidir?

- A) Entamoeba histolytica
- B) Trypanosoma cruzi
- C) Leishmania donovani
- D) Giardia lamblia
- E) Isospora belli

Doğru cevap: B

60. Kontakt lens solüsyonlarında üreyerek keratit etkeni olabilen parazit aşağıdakilerden hangisidir?

- A) Acanthamoeba
- B) Toxoplasma
- C) Cryptosporidium
- D) Cyclospora
- E) Babesia

Doğru cevap: D

61. Aşağıdakilerden hangisi, yerleştiği organın matür hücre ve dokularında organizasyon bozukluğu gösteren kitle oluşumu ile karakterizedir?

- A) Germinom
- B) Teratom
- C) Koristom
- D) Hamartom
- E) Melanom

Doğru cevap: E

62. Yaşlanmada aşağıdaki bulgulardan hangisi, serbest radikallerin etkisiyle ortaya çıkar?

- A) Serebral atrofi
- B) Prostat hiperplazisi
- C) Parankimatöz organlarda stromal yağlanma
- D) Dermiste solar elastoz
- E) Parankim hücrelerinde lipofusin birikimi

Doğru cevap: C

63. Aşağıdaki genetik hastalıklardan hangisi lizozomlarda sfingomiyelin birikimi ile karakterizedir?

- A) Gaucher hastalığı
- B) von Gierke hastalığı
- C) Niemann-Pick hastalığı
- D) Tay-Sachs hastalığı
- E) Wolman hastalığı

Doğru cevap: E

64. Aşağıdaki hastalıklardan hangisinin patogenezinde apoptoz mekanizmasının yetersizliği söz konusudur?

- A) Viral hepatit
- B) Foliküler lenfoma
- C) Obstrüktif hidronefroz
- D) Radyasyon gastroenteriti
- E) Spinal musküler atrofi

Doğru cevap: B

65. Aşağıdakilerin hangisinde malign melanom gelişme riski en yüksektir?

- A) Dev konjenital nevus
- B) Mavi nevus
- C) Spitz nevus
- D) Pigmentli iğücreli nevus
- E) Halo nevus

Doğru cevap: D

66. Yetmiş yaşında bir erkek hastada tüm vücutta yaygın Kahverengi kabarıklıklar, biyopside epidermiste kalınlaşma ve keratin kistleri görülüyor.

Bu hasta için en olası tanı aşağıdakilerden hangisidir?

- A) Nevoselüler nevus
- B) Pigmentli bazoselüler karsinom
- C) Malign melanom
- D) Melanozis
- E) Seboreik keratoz

Doğru cevap: C

67. Santral sinir sisteminde astrositlerin uzantıları içinde ısı-şok proteinleri ve ubikitinden oluşan eozinofilik yapılara ne ad verilir?

- A) Lewy cisimcikleri
- B) Korpora amilasea
- C) Nörofibriler yumaklar
- D) Rosenthal lifleri
- E) Lipofusin

Doğru cevap: A

68. Aşağıdakilerin hangisinde DNA onanm mekanizmaları detektif değildir?

- A) Kseroderma pigmentozum
- B) Fanconi anemisi
- C) Bloom sendromu
- D) Ataksi-telanjektazi
- E) Familyal adenomatöz polipozis

Doğru cevap: D

69. Aşağıdaki immün sistem fonksiyonlarından hangisi AIDS'te beklenen bir bozukluk değildir?

- A) Hipogamaglobülinemi
- B) IL-2 üretiminde azalma
- C) Hafıza T hücrelerinde azalma
- D) Mitojenlere karşı proliferatif aktivitede azalma
- E) Gecikmiş tip hipersensitivitede azalma

Doğru cevap: E

70. Aşağıdaki kemik tümörlerinden hangisi epifiz lokalizasyonludur?

- A) Ewing sarkomu
- B) Osteosarkom
- C) Fibröz displazi
- D) Dev hücreli kemik tümörü
- E) Kondrosarkom

Doğru cevap: B

71. Aşağıdaki tümörlerden hangisinin patogeneğinde, *c-kit* mutasyonu rol oynar?

- A) Gastrik MALT lenfoma
- B) Gastrointestinal stromal tümör
- C) Pulmoner nöroendokrin tümör
- D) Gastrik karsinoid tümör
- E) Meme adenokarsinomu

Doğru cevap: C

72. Aşağıdakilerden hangisi, progresif karaciğer hasarını gösteren morfolojik bir bulgudur?

- A) Yaygın makrosteatoz ve mikrosteatoz
- B) Hepatositlerde buzlu cam görünümü
- C) Yaygın interlobüler safra duktus hasarı
- D) Köprüleşme nekrozu
- E) Multipl odaksal nekrozlar

Doğru cevap: A

73. Meme kanseri ile ilişkili BRCA-1 ve BRCA-2 tümör baskılayıcı genlerin temel etki mekanizması aşağıdakilerden hangisidir?

- A) DNA onarımı
- B) Apoptoz
- C) Sinyal iletimi
- D) Hücre adezyonu
- E) Hücre siklusu kontrolü

Doğru cevap: B

74. Aşağıdakilerden hangisi psödomembranöz kolitteki morfolojik görünümün ortaya çıkmasında rol oynar?

- A) Küçük damarlarda trombüsler
- B) Mukozada lenfosit infiltrasyonu
- C) Mukozada yüzeysel erozyonlar
- D) Kriptlerde yaygın apseler
- E) Nekrotizan olmayan granülomlar

Doğru cevap: A

75. Yetmiş iki yaşında kalp yetmezliği ve diyabet öyküsü olan bir erkek hastanın kolonoskopisinde, 25-55 cm arasında yaygın kanama ve ülserler görülmüştür. Diğer tüm kolon kesimleri normal olan bu hasta için en olası patolojik tanı aşağıdakilerden hangisidir?

- A) Amebik kolit
- B) Ülseratif kolit
- C) İskemik kolit
- D) Tifo ülserleri
- E) Divertikülit

Doğru cevap: D

76. Aşağıdaki hastalıklardan hangisi, immün kompleks aracılığıyla oluşan kresentik glomerülonefritlere yol açmaz?

- A) Sistemik lupus eritematozus
- B) Henoch-Schönlein purpurası
- C) Poststreptokoksik glomerülonefrit
- D) IgA nefropatisi
- E) Antiglomerül bazal membran hastalığı

Doğru cevap: B

77. Diyaliz veya transplantasyon gerektiren kronik böbrek yetmezliğine en sık yol açan kistik böbrek hastalığı aşağıdakilerden hangisidir?

- A) Familial juvenil nefronftizis
- B) Medüller kistik hastalık
- C) Medüller sünger böbrek
- D) Edinilmiş kistik hastalık
- E) Otozomal dominant polikistik hastalık

Doğru cevap: C

78. Gleason derecelendirme sisteminin prostat kanserinde sık kullanılmasının nedeni aşağıdakilerden hangisidir?

- A) Lenfatik mikrometastazların belirlenmesi
- B) Prognozla iyi korelasyon göstermesi
- C) PSA yüksekliğiyle paralellik göstermesi
- D) Uzak metastazı belirlemesi
- E) Kapsül invazyonunun belirlenmesi

Doğru cevap: D

79. Pap smear değerlendirilmesinde HPV değişiklikleri genellikle aşağıdaki lezyonlardan hangisiyle birlikte görülür?

- A) Karsinoma in situ
- B) Endoservikal polip
- C) Düşük dereceli skuamöz intraepitelial lezyon
- D) invaziv skuamöz hücreli karsinom
- E) Molluscum contagiosum

Doğru cevap: E

80. Testiste embriyonal karsinom tanısı almış bir hastada, kanda HCG düzeyi yüksekliği aşağıdakilerden hangisiyle açıklanabilir?

- A) İndiferansiye hücrelerin varlığı
- B) Teratoma ait yapıların bulunması
- C) Seminom komponentinin eşlik etmesi
- D) Sinsityal hücrelerin bulunması
- E) Tümörde geniş nekroz alanlarının yer alması

Doğru cevap: D

81. Eliminasyon yarı ömrü 4 saat olan bir ilaç, oral yoldan tekrarlanan dozlarda kullanılmaya başlandığında kararlı durum konsantrasyonuna en erken kaç saat sonra erişebilir?

- A) 4
- B) 8
- C) 20
- D) 40
- E) 80

Doğru cevap: B

82. İzoproterenol aşağıdaki antagonizma mekanizmalarından hangisi ile asetilkolinin oluşturduğu bronkospazmı azaltır?

- A) Farmakolojik
- B) Kompetitif
- C) Kimyasal
- D) Nonkompetitif
- E) Fizyolojik

Doğru cevap: C

83. Glukokortikoidlerin etkilerinin birkaç saatlik gecikmeyle ortaya çıkmasının nedeni aşağıdakilerden hangisidir?

- A) Fledef hücrelerde yeni protein sentezine ihtiyaç duymaları
- B) Albümin yerine transkordine bağlanmaları
- C) Biyoyararlanımlarının az olması
- D) Vücutta yaygın etkinlik göstermeleri
- E) Yarılanma ömürlerinin uzun olması

Doğru cevap: A

84. Aşağıdaki ilaçlardan hangisinin terapötik penceresi en dardır?

- A) Morfin
- B) Teofilin
- C) Deksametazon
- D) Salbutamol
- E) Diazepam

Doğru cevap: E

85. Bupivakain ile lokal anestezi yapılırken, ilacın yanlılıkla intravenöz olarak enjeksiyonu aşağıdakilerden hangisine yol açabilir?

- A) Sistemik anafilaksi
- B) Hipertansif kriz
- C) Alkaloz
- D) Kardiyovasküler kollaps
- E) Akut ekstrapiramidal bozukluk

Doğru cevap: B

86. Panik atak ile acil servise getirilen bir hasta için, kaygı giderici ve sakinleştirici olarak aşağıdakilerden hangisi tercih edilmelidir?

- A) Alprazolam
- B) Buspiron
- C) Kafein
- D) Baklofen
- E) Fenobarbital

Doğru cevap: D

87. Yıllardır lityum ile tedavi gören manik depresif bir hasta bulantı, kusma, tremor nedeniyle acil servise getiriliyor ve lityum serum düzeyinin terapötik sınırın üzerinde olduğu saptanıyor. Hastanın öyküsünden, 1 hafta önce hekim önerisi olmadan bir ilaç kullanmaya başladığı öğreniliyor.

Bu hastadaki klinik tabloya aşağıdaki ilaçlardan hangisinin yol açtığı düşünülmelidir?

- A) Mannitol
- B) Teofilin
- C) Klorotiazid
- D) Asetaminofen
- E) Kafein

Doğru cevap: C

88. Aşağıdaki ilaçlardan hangisi angiotensin reseptörlerinin selektif blokörüdür?

- A) Ramipril
- B) Losartan
- C) Lizinopril
- D) Metoprolol
- E) Spironolakton

Doğru cevap: A

89. Gebeliğin son haftasında olan bir kadına, şiddetli diş ağrısı nedeniyle bir analjezik verilmesi gerekmektedir. Bu durumda tercih edilmesi gereken en güvenli analjezik aşağıdakilerden hangisidir?

- A) Aspirin
- B) Diklofenak
- C) Ibuprofen
- D) Naproksen
- E) Parasetamol

Doğru cevap: D

90. Aşağıdakilerden hangisinin kronik kalp yetmezliği tedavisinde yararı kanıtlanamamıştır?

- A) Angiotensin dönüştürücü enzim inhibitörleri
- B) Fosfodiesteraz tip III inhibitörleri
- C) (3-adrenerjik reseptör blokörleri
- D) Tiazid türevi diüretikler
- E) Kalp glikozitleri

Doğru cevap: E

91. Aşağıdaki antiaritmik ilaçlardan hangisi ventrikler fibrilasyon tedavisinde kullanılır?

- A) Diltiazem
- B) Kinidin
- C) Propranolol
- D) Amiodaron
- E) Propafenon

Doğru cevap: D

92. Aşağıdaki ilaçlardan hangisi siklik GMP yi artırarak düz kaslarda gevşemeye yol açar?

- A) Teofilin
- B) Sildenafil
- C) Nifedipin
- D) Minoksidil
- E) Doksazosin

Doğru cevap: B

93. Aşağıdakilerden hangisi karaciğer sitokrom enzim sistemleri ile metabolize edilen ilaçlardan biri değildir?

- A) Servastatin
- B) Atorvastatin
- C) Simvastatin
- D) Fluvastatin
- E) Pravastatin

Doğru cevap: C

94. Aşağıdaki antibiyotiklerden hangisi, peynir gibi tiamin içeren yiyeceklerle birlikte kullanıldığında hipertansiyon krizine yol açabilir?

- A) Sulfametoksazol
- B) Tetrasiklin
- C) Linezolid
- D) Kinupristin/Dalfopristin
- E) Eritromisin

Doğru cevap: D

95. Aşağıdakilerden hangisi glukoz ölçümünde kullanılan Benedict, Fehling ve Clinitest gibi yöntemlerde yanlış-pozitif sonuç oluşturur?

- A) Askorbik asit
- B) Makrolidler
- C) Tetrasiklin
- D) Aminoglikozidler
- E) Fluorokinolon

Doğru cevap: E

96. Aşağıdaki antibiyotiklerden hangisi sıtma profili taksisinde kullanılır?

- A) Tazobaktam
- B) Doksisisiklin
- C) Etambutol
- D) Dapson
- E) Tobramisin

Doğru cevap: A

97. Aşağıdaki antiviral ilaçlardan hangisi herpes virusuna karşı etkilidir?

- A) Idoksuridin
- B) Amantadin
- C) Ribavirin
- D) Rimantadin
- E) Zanamivir

Doğru cevap: E

98. Klomifen, hangi amaçla kullanılan bir ilaçtır?

- A) Ovulasyonu stimüle etmek
- B) Tiroid bezini stimüle etmek
- C) İnsülin salgısını stimüle etmek
- D) Spermatogenezi inhibe etmek
- E) Glukagon salgısını inhibe etmek

Doğru cevap: B

99. Aşağıdakilerden hangisi glukokortikoidlerin sentezini azaltmak amacıyla kullanılan ilaçlardan biri değildir?

- A) Mitotan
- B) Metirapon
- C) Ketokonazol
- D) Aminoglutetimid
- E) Spironolakton

Doğru cevap: E

100. Annesi tarafından saç bitini önlemek için evdeki böcek ilacıyla başı yıkanan ve bilinci kapalı olarak hastaneye getirilen bir çocukta ilk yapılması gerekenler arasında aşağıdakilerden hangisi ver almaz?

- A) Mekanik ventilasyonun sağlanması
- B) İntravenöz fizostigmin uygulanması
- C) Üstündeki kıyafetlerin çıkarılması
- D) İntravenöz atropin uygulanması
- E) İntravenöz pralidoksim infüzyonu

Doğru cevap: C

KLİNİK BİLİMLER TESTİ 1

Bu testte sırasıyla Pediatri, İç Hastalıkları, Kadın-Doğum, Cerrahi soruları bulunmaktadır.

1. Aşağıdakilerden hangisi konstriktif perikarditte görülen fizik muayene bulgularından biri değildir?

- A) Kussmaul belirtisi
- B) Juguler ven dolgunluğu
- C) Hepatomegali
- D) Periferik ödem
- E) Akciğerlerin bazalinde krepitan raller

Doğru cevap: E

2. Aşağıdakilerden hangisi kalp yetmezliğinde görülen fizyolojik kompensasyon mekanizmalarından biri değildir?

- A) Su ve tuz tutulumu
- B) Miyokardiyal hipertrofi
- C) Deride, splanknik ve renovasküler yatakta vazokonstriksiyon
- D) Alt ekstremitelerde venokonstriksiyon
- E) Sempatik stimülasyon

Doğru cevap: C

3. Diş çekimi planlanan bir hastada, aşağıdaki durumlardan hangisinin varlığı enfektif endokardit gelişme riskini artırır?

- A) Kalıcı kalp pili
- B) Regürjitasyonsuz mitral valv prolapsusu
- C) Aort koarktasyonu
- D) İki yıl önce geçirilmiş ventriküler septal defekt onarımı
- E) Geçirilmiş koroner bypass ameliyatı

Doğru cevap: B

4. Yirmi yıldır sigara içen 65 yaşındaki bir erkek hastanın akut bakteriyel pnömoni nedeniyle aldığı 10 günlük antibiyotik tedavisi sonrası ateş, öksürük ve balgam çıkarma şikâyetleri tamamen kayboluyor. Tedavi bitiminden 8 hafta sonra çekilen PA akciğer grafisinde hastalığın başlangıcında rastlanan infiltrasyonun hâlâ devam ettiği gözleniyor.

Bu hasta için en uygun yaklaşım aşağıdakilerden hangisidir?

- A) On gün daha antibiyotik tedavisine devam edilmesi
- B) Hastanın ilaçsız 4 hafta daha izlenip, izlem amacıyla yeni bir akciğer grafisi çekilmesi
- C) Akciğerlerin perfüzyon/ventilasyon sintigrafisinin çekilmesi
- D) Akciğer tüberkülozu açısından tarama testlerinin yapılması
- E) Toraksın bilgisayarlı tomografisinin çekilmesi

Doğru cevap: A

5. Ön mediastende kitle saptanan bir hastada, aşağıdakilerden hangisinin görülme olasılığı en düşüktür?

- A) Nörojenik tümörler
- B) Lenfoma
- C) Timoma
- D) Retrosternal guatr
- E) Teratom

Doğru cevap: A

6. Otuz beş yaşında bir erkek hasta nefes darlığı, öksürük ve sağyan ağrısı şikâyetleriyle başvuruyor, öyküsünden bir hafta önce kayak yaparken saçbacağının kırıldığı ve traksiyon yapıldıktan sonra alçıya alındığı öğreniliyor. Arteriyel kan gazları PaO₂ 50 mmHg, PaCO₂ 30 mmHg, pH 7.45 olarak bulunuyor. Elektrokardiyografide D-ı de S dalgası, D3 de Q dalgası ve T dalgası negatifliği saptanıyor.

Bu hasta için en olası tanı aşağıdakilerden hangisidir?

- A) Akut koroner sendrom
- B) Perikardit
- C) Pulmoner tromboemboli
- D) Pnömotoraks
- E) Unilateral pulmoner ödem

Doğru cevap: B

7. Aşağıdakilerin hangisinde gözlenen klinik tabloyu, hastalığın etkeni olan bakterinin ekzotoksini oluşturmaz?

- A) Stafilokokkal besin zehirlenmesi
- B) Mikoplazma pnömonisi
- C) Kolera
- D) Tetanos
- E) Boğnaca

Doğru cevap: C

8. Aşağıdaki mikroorganizmalardan hangisiyle gelişen bir enfeksiyon hastalığının tedavisinde, ampisiline sulbaktam eklenmesi yarar sağlamaz?

- A) Streptococcus pyogenes
- B) Moraxella catarrhalis
- C) Escherichia coli
- D) Bacteroides fragilis
- E) Staphylococcus aureus

Doğru cevap: A

9. HBsAg ve HBeAg taşıyıcısı olduğu bilinen bir hastadan kan aldıktan sonra enjeksiyon iğnesini eline batıran bir sağlık personeli daha önceden 3 doz hepatit B aşısı olduğunu belirtiyor. Laboratuvar incelemelerinde anti-HBs antikor titresi 5 mIU/ml olarak saptanıyor.

Bu sağlık personeline uygulanması gereken önlemler ile ilgili olarak aşağıdaki ifadelerden hangisi doğrudur?

- A) Antikor titresi yeterli olduğu için ilave önleme gerek yoktur.
- B) Tek doz hepatit B aşısı yapılmalıdır.
- C) 0.06 ml/kg hepatit B hiperimmünoglobulin yapılmalıdır.
- D) Tek doz hepatit B aşısı ve beraberinde 0.06 ml/kg hepatit B hiperimmünoglobulin yapılmalıdır.
- E) Birer ay arayla 3 doz hepatit B aşısı yapılmalıdır.

Doğru cevap: E

10. On altı yıldır tip I diabetes mellitus tanısıyla izlenen 26 yaşında bir hastanın kan basıncı 135/85 mmHg, mikroalbüminüri düzeyi 75 mg/gün, BUN düzeyi 18 mg/dL, serum kreatinin düzeyi 0.9 mg/dL ve HbA1c düzeyi % 9.2 olarak saptanıyor. Hastanın sabah ve akşam NPH ve regüler insülin karışımı kullandığı öğreniliyor.

Bu hasta diyabetik nefropatinin hangi döneminde?

- A) Hiperfiltrasyon dönemi
- B) Normoalbüminüri dönemi
- C) Mikroalbüminüri dönemi
- D) Nefrotik sendrom dönemi
- E) Kronik böbrek yetmezliği dönemi

Doğru cevap: C

11. Önceki (10) numaralı soruda sözü edilen hastada uygulanacak aşağıdaki tedavi yöntemlerinden hangisinin diyabetik nefropatinin prognozu açısından değeri yoktur?

- A) Multipl insülin enjeksiyonu ile sıkı glisemik kontrolün sağlanması
- B) Protein aliminin 0.8 g/kg/gün olacak şekilde azaltılması
- C) ACE inhibitörlerinin kullanımı
- D) Dislipidemi tedavisi
- E) Aspirin kullanımı

Doğru cevap: D

12. Sekonder amenore tanısıyla takip edilen 23 yaşında bir kadın hastanın serum prolaktin düzeyi 127 ng/ml olarak bulunuyor. Magnetik rezonans görüntüleme hipofizde 7 mm lik adenom saptanıyor.

Bu hasta için en uygun tedavi aşağıdakilerden hangisidir?

- A) Bromokriptin tedavisi
- B) östrojen-progesterondan oluşan siklik tedavisi
- C) Transsfenoidal mikrocerrahi
- D) Transfrontal cerrahi
- E) Şin tedavisi

Doğru cevap: A

13. On iki yıl önce diffüz sistemik skleroz tanısı almış 47 yaşındaki bir hasta şiddetli pirozis, regürjitasyon ve son 1 yıldır devam eden disfajikâyetleriyle başvuruyor. Üst sindirim sistemi endoskopisinde distal özofagusta lümeni çepçevre saran ülserler saptanıyor.

Aşağıdakilerden hangisi hastadaki bu duruma yol açan nedenlerden biri olabilir?

- A) Mide boşalmasının hızlanması
- B) özofagus düz kaslarında hipokontraktilite
- C) Alt özofagus sfinkter basıncının 15 mmHg den yüksek olması
- D) Visseral duyarlılık kaybı
- E) Alt özofagus sfinkter relaksasyon bozukluğu

Doğru cevap: C

14. Aşağıdakilerden hangisi kronik karaciğer hastalığında hepatik ensefalopati gelişimini kolaylaştıran faktörlerden biri değildir?

- A) özofagus varis kanaması
- B) Konstipasyon
- C) Aşırı proteinli diyet
- D) Sedatif ilaç kullanımı
- E) Laktuloz kullanımı

Doğru cevap: B

15. VVarfarin kullanmakta olan bir hasta akut gastrointestinal kanama ile getiriliyor. INR:5 bulunan bu hasta için en uygun tedavi aşağıdakilerden hangisidir?

- A) Intravenöz K vitamini
- B) Taze donmuş plazma transfüzyonu
- C) Intramusküler K vitamini
- D) Trombosit süspansiyonu transfüzyonu
- E) Tam kan transfüzyonu

Doğru cevap: D

16. Ortalama eritrosit hacmi (MCV) 105.2 fi olan anemik bir hastada, aşağıdaki hastalıklardan hangisi düşünülmemelidir?

- A) Pernisiyöz anemi
- B) Miyelodisplastik sendrom
- C) Talasemi
- D) Kronik karaciğer yetmezliği
- E) Hipotiroidi

Doğru cevap: E

17. Aşağıdaki vaskülitik sendromlardan hangisi, hem arteryal hem de venöz sistemi ve her çaptaki damarı tutabilmesiyle, diğer vaskülitlerden farklıdır?

- A) Kriyoglobulinemik vaskülit
- B) Klasik poliarteritis nodosa
- C) Romatoid vaskülit
- D) Behçet hastalığı
- E) Kawasaki hastalığı

Doğru cevap: B

18. Normal renal fonksiyonu olan bir erişkinde, glomerüler ultrafiltrat en çok aşağıdakilerin hangisinde reabsorbe olur?

- A) Proksimal tübül
- B) Henle kulpunun inen kısmı
- C) Henle kulpunun çıkan kısmı
- D) Distal tübül
- E) Toplayıcı kanallar

Doğru cevap: A

19. Aşağıdaki durumların hangisinde hematüri görülme olasılığı diğerlerine göre daha düşüktür?

- A) Amiloidoz
- B) Membranoproliferatif glomerülo nefrit
- C) Analjezik nefropatisi
- D) Renal ven trombozu
- E) Alport sendromu

Doğru cevap: D

20. Aşağıdakilerin hangisinde radyolojik olarak görüntülenen böbreklerin büyük olması beklenmez?

- A) Polikistik böbrek
- B) Akut renal ven trombozu
- C) Lösemi infiltrasyonu
- D) Amiloidoz
- E) Hipertansif nefropati

Doğru cevap: C

21. Aşağıdakilerden hangisi özofagusa belirgin bası yapar?

- A) Aorta ascendens
- B) Pulmoner arter
- C) Vertebral lezyonlar
- D) Sol atrium
- E) Sağ ventrikül

Doğru cevap: B

22. Aşağıdaki tabloda sigara ile akciğer kanseri arasındaki ilişkinin incelendiği bir araştırmayla ilgili bazı bilgiler verilmiştir.

	Sigara içenler	Sigara içmeyenler	Toplam
Akciğer kanserli hastalar	400	100	500
Akciğer kanseri olmayanlar	200	300	500

Buna göre aşağıdaki ifadelerden hangisi yanlıştır?

- A.) Bu çalışma vaka-kontrol tipi bir araştırmadır.
- B) Sigara içen kişilerin akciğer kanserine yakalanma olasılığı % 80 dir.
- C) Akciğer kanseri olmayanlar grubundakilerin % 40 ı sigara içmektedir.
- D) Akciğer kanserli hastalar grubunda sigara içenlerin oranı, akciğer kanseri olmayanlar grubundakinin 2 katıdır.
- E) Bu tür bir araştırmada, akciğer kanseri olmayanlar grubu, yaş, cinsiyet gibi özellikler bakımından, akciğer kanserli hastalar grubuyla benzer olacak biçimde seçilmelidir.

Doğru cevap: E

23. Aşağıdakilerden hangisi bebek ölüm hızını verir?

A)	$\frac{\text{Bir yıl içinde 0-28 günlükken ölen bebek sayısı} \times 100}{\text{Aynı süredeki canlı doğum sayısı}}$
B)	$\frac{\text{Bir yıl içinde 0-365 günlükken ölen bebek sayısı} \times 10}{\text{Aynı süredeki canlı doğum sayısı}}$
C)	$\frac{\text{Bir yıl içinde 0-7 günlükken ölen bebek sayısı} \times 1000}{\text{Aynı süredeki canlı doğum sayısı}}$
D)	$\frac{\text{Bir yıl içinde 0-365 günlükken ölen bebek sayısı} \times 1}{\text{Aynı süredeki ölü doğum sayısı}}$
E)	$\frac{\text{Bir yıl içinde 0-7 günlükken ölen bebek sayısı} \times 1}{\text{Aynı süredeki ölü doğum sayısı}}$

Doğru cevap: C

24. Aşağıdakilerden hangisi deliriyuma yol açan durumlardan biri değildir?

- A) Kardiyak aritmi
- B) Elektrolit denge bozuklukları
- C) Post-travmatik stres bozukluğu
- D) Hiperparatiroidi
- E) Tiamin yetersizliği

Doğru cevap: D

25. Yetmiş yaşında bir erkek hasta, 4 gün içinde yavaşça ilerleyerek yerleşen simetrik bir kuadriparezi nedeniyle getiriliyor. Duyu muayenesi normal olan hastanın refleksleri alınamıyor ve iki yanlı fasiyal parezi olduğu saptanıyor.

Bu hasta için en olası tanı aşağıdakilerden hangisidir?

- A) Guillain-Barre sendromu
- B) Servikal medulla basısı
- C) Pons hematomu
- D) Atlantoaksial subluksasyon
- E) Baziler arter trombozu

Doğru cevap: İPTAL

26. Elli altı yaşındaki bir erkek hasta, son 3 aydır devam eden yürüme güçlüğü şikâyetiyle başvuruyor. Nörolojik muayenede, sol alt ekstremitede pozisyon duyusunda azalma saptanıyor. Romberg testi pozitif olan hastanın öyküsünden 2 yıl önce peptik ülser nedeniyle gastrektomi ameliyatı geçirdiği öğreniliyor.

Bu hasta için en olası tanı aşağıdakilerden hangisidir?

- A) Dar spinal kanal
- B) Intradural ekstramedüller tümör
- C) Subakut kombine dejenerasyon
- D) Tabes dorsalis
- E) Spinal musküler atrofi

Doğru cevap: C

27. Aşağıdakilerden hangisi immobilizasyona ikincil olarak gelişmez?

- A) Kas gücünde azalma
- B) Eklem laksitesi
- C) Osteoporoz
- D) Postural hipotansiyon
- E) Konstipasyon

Doğru cevap: A

28. Dupuytren kontraktürünü aşağıdakilerden hangisi en iyi tanımlar?
- A) Dijital stenoza tenovajinit
 - B) Metakarpofalangeal eklemlerde hiperekstansiyon, PIP ve DIP eklemlerde fleksiyon deformitesi
 - C) Metakarpofalangeal eklemlerde kontraktür
 - D) Proksimal interfalangeal eklemlerde hiperekstansiyon kontraktürü
 - E) Palmar fasyanın fibrozisine bağlı dijital fleksiyon kontraktürü

Doğru cevap: B

29. Nikolski belirtisi, aşağıdaki hastalıklardan hangisine tanı koymada yardımcı bir bulgudur?
- A) Pemfigus vulgaris
 - B) Dermatitis herpetiformis
 - C) Çocukluk çağı kronik büllöz dermatozu
 - D) Akkiz epidermolizis bulloza
 - E) Stevens-Johnson sendromu

Doğru cevap: İPTAL

30. Büllöz pemfigoid ile ilgili aşağıdaki ifadelerden hangisi yanlıştır?
- A) Eritemli zeminde oluşan büllerle karakterizedir.
 - B) Hastaların %50 sinde serum IgE düzeyi artmıştır.
 - C) Hastalarda kanser gelişme riskinde artış yoktur.
 - D) Tedavisinde steroidlerin yeri yoktur.
 - E) Büller subepidermal yerleşimlidir.

Doğru cevap: C

31. On iki aylık bir erkek bebek, sağlıklı çocuk izlemi için sağlık ocağına getiriliyor. Zamanında doğmuş öğrenilen çocuğun ağırlığı 8100 gram, boyu 74 cm, baş çevresi 47 cm olarak ölçülüyor.

Bu çocuğun büyüme durumu aşağıdakilerden hangisiyle uyumludur?

- A) Normal büyüme
- B) Hafif malnütrisyon
- C) Orta derecede malnütrisyon
- D) Ağır malnütrisyon
- E) Obesite

Doğru cevap: A

32. Aşağıdakilerden hangisi D vitamini fazlalığının bulgularından biri değildir?
- A) Hiperkalsemi
 - B) Hipotoni
 - C) Konstipasyon
 - D) İrritabilite
 - E) Oligüri

Doğru cevap: E

33. Aşağıdakilerden hangisi yenidoğan bebeklerde hiyalin membran hastalığının gelişmesinde rol oynayan risk faktörlerinden biridir?
- A) Postmatür bebek
 - B) Diyabetik anne bebeği
 - C) Erken membran rüptürü
 - D) Hipertansif anne bebeği
 - E) Kız cinsiyet

Doğru cevap: B

34. Aşağıdakilerden hangisi fetal alkol sendromunun karakteristik bulgularından biri değildir?
- A) Organomegali
 - B) Fasiyal anomaliler
 - C) Kalp defektleri
 - D) Mental retardasyon
 - E) Gelişme geriliği

Doğru cevap: C

35. Hidrops fetalis saptanan yenidoğan bir bebekte aşağıdaki enfeksiyon etkenlerinden hangisi düşünülmemelidir?

- A) Sitomegalovirus
- B) İnsan immünyetmezlik virüsü
- C) Parvovirus
- D) Rubella
- E) Toxoplasma gondii

Doğru cevap: E

36. Yirmi beş yaşındaki annenin 1. gebeliğinden 38 haftalık ve 3200 gram olarak doğan bir erkek bebekte yaşamın 3. günü hematemez ve yaygın deri kanamaları saptanmıştır. Hemorajik diatez testlerinden trombosit sayısı 230 000/mm³, protrombin zamanı 2 dakika, aktive parsiyel tromboplastin zamanı 35 saniye ve kanama zamanı 2 dakika olarak bulunmuştur.

Bu bebek için en olası tanı aşağıdakilerden hangisidir?

- A) Hemofili A
- B) Faktör VII eksikliği
- C) Yenidoğının hemorajik hastalığı
- D) Faktör XIII eksikliği
- E) Dissemine intravasküler koagülasyon

Doğru cevap: A

37. Lumbar ponksiyon, aşağıdaki durumların hangisinde kontrendikedir?

- A) Intrakraniyal yer kaplayan lezyon şüphesi
- B) Menenjit
- C) Demiyelinizan hastalıklar
- D) Hodgkin dışı lenfoma
- E) Ensefalit

Doğru cevap: C

38. Aşağıdakilerden hangisi meningokoksik sepsiste kötü prognoz kriterlerinden biridir?

- A) Lökositoz
- B) Hiponatremi
- C) Pnömoni
- D) Trombositopeni
- E) Artrit

Doğru cevap: D

39. Aşağıdaki bakterilerden hangisi çocukluk döneminde görülen osteomyelitte en sık neden olur?

- A) Klebsiella pneumoniae
- B) Streptococcus pyogenes
- C) Streptococcus pneumoniae
- D) Haemophilus influenzae
- E) Staphylococcus aureus

Doğru cevap: E

40. Altı aylık, sağlıklı bir bebek 2 gündür devam eden ateş nedeniyle acil servise getiriliyor, öyküsünden, aynı günün sabahı götürüldüğü sağlık ocağında vücut sıcaklığının normale döndüğü ve bundan 2 saat sonra yaygın makülopapüler döküntü ortaya çıktığı öğreniliyor. Fizik muayenede enanteminin kaybolduğu ve başka patolojik bulgularının olmadığı belirleniyor.

Bu bebek için en olası tanı aşağıdakilerden hangisidir?

- A) Kızamık
- B) Kızamıkçık
- C) Suçiçeği
- D) Roseola infantum
- E) İlaç erupsiyonu

Doğru cevap: B

41. Aşağıdakilerin hangisinde bir doğumsal metabolik hastalık kendisine ait olmayan klinik bulguyla birlikte verilmiştir?

Hastalık	Bulgu
A) Galaktozemi	Katarakt
B) Peroksizomal hastalıklar	Dismorfik yüz görünümü
C) Sistinozis	Hipertiroidi
D) Mitokondriyal hastalıklar	Kardiyomyopati
E) Tirozinemi	Siroz

Doğru cevap: D

42. Glütene duyarlı enteropati tanısı için en güvenilir tanı yöntemi aşağıdakilerden hangisidir?

- A) İncebağırsak biyopsisi
- B) Serum IgA düzeyi tayini
- C) D-Ksiloz testi
- D) İncebağırsak grafisi
- E) Serum kompleman düzeyi tayini

Doğru cevap: A

43. Aşağıdakilerden hangisi küçük ventriküler septal defektin komplikasyonlarından biridir?

- A) Pulmoner hipertansiyon
- B) Bakteriyal endokardit
- C) Persistan kalp yetmezliği
- D) Serebral tromboz
- E) Aort kapak prolapsusuna ikincil aort yetmezliği

Doğru cevap: B

44. Prematüre bebeklerde en sık görülen kardiyak patoloji aşağıdakilerden hangisidir?

- A) Ventriküler septal defekt
- B) Triküspit atrezisi
- C) Büyük arterlerin transpozisyonu
- D) Aort stenozu
- E) Patent duktus arteriozus

Doğru cevap: A

45. Aşağıdaki faktörlerden hangisinin eksikliğinde, protrombin zamanı uzar?

- A) Faktör VIII
- B) Faktör IX
- C) Faktör X
- D) Faktör XI
- E) Faktör XII

Doğru cevap: E

46. Derin ven trombozu tanısı konulan 12 yaşındaki bir çocukta tromboza eğilim yaratan herediter risk faktörleri aranırken aşağıdaki laboratuvar testlerinden hangisi yapılmalıdır?

- A) Ferritin düzeyi tayini
- B) Faktör V Leiden mutasyonu
- C) Parsiyal tromboplastin zamanı tayini
- D) Plazma sistin düzeyi tayini
- E) Serum lipid profili

Doğru cevap: A

47. Aşağıdakilerden hangisi Tumer sendromunun bulgularından biridir?

- A) Gonadotropinlerde azalma
- B) Pulmoner stenoz
- C) Boy kısalığı
- D) 46,XX kromozom yapısı
- E) Kubitus varus

Doğru cevap: C

48. Üç yaşında bir kız çocukta sekonder seks karakterlerinin geliştiği ve vajinal kanama olduğu saptanıyor. İskelet sisteminde poliostotik fibröz displazi ve karın derisinde hiperpigmente lekelerin gözleendiği bu çocuk için en olası tanı aşağıdakilerden hangisidir?

- A) Çölyak hastalığı
- B) Peutz-Jeghers sendromu
- C) Panhipopitüitarizm
- D) McCune-Albright sendromu
- E) Konjenital adrenal hiperplazi

Doğru cevap: B

49. Çocuklarda karaciğer transplantasyonu en sık aşağıdaki hastalıkların hangisinde yapılır?

- A) Konjenital hepatik fibrozis
- B) Kistik fibrozis
- C) Otoimmün hepatit
- D) Biliyer atrezi
- E) Wilson hastalığı

Doğru cevap: E

50. Üç ay-altı yaş arasındaki çocuklarda bağırsak obstrüksiyonuna en sık aşağıdakilerden hangisi neden olur?

- A) Intususepsiyon
- B) İleal atrezi
- C) Duodenal atrezi
- D) Malignansiler
- E) Kronik intestinal psödoobstrüksiyon

Doğru cevap: C

51. Dört yaşında bir çocuk büyüme geriliği ve sık akciğer enfeksiyonu geçirmesi nedeniyle hastaneye getiriliyor. Yapılan fizik muayenede nazal polipler ve rektal prolapsus saptanıyor. Bu çocukta öncelikle aşağıdakilerden hangisi düşünölmelidir?

- A) Yabancı cisim aspirasyonu
- B) Fallot tetralojisi
- C) Gastroözofageal reflü
- D) Kistik fibrozis
- E) Kartagener sendromu

Doğru cevap: D

52. Aşağıdakilerden hangisi eozinofiliye neden olan durumlardan biri değildir?

- A) Alerjik rinit
- B) Askaris enfeksiyonları
- C) Löfller sendromu
- D) İlaçlara hipersensitivite
- E) Escherichia coli enfeksiyonları

Doğru cevap: B

53. Aşağıdaki hastalıklardan hangisinin tedavisinde lökotrien antagonisti ilaçlar kullanılır?

- A) Astım
- B) Hipereozinofilik sendrom
- C) Atopik dermatit
- D) İlaç alerjisi
- E) Gıda alerjisi

Doğru cevap: D

54. Aşağıdakilerden hangisi çocukluk çağı idyopatik nefrotik sendromun sık görülen bulgusudur?

- A) Makroskopik hematüri
- B) Masif proteinüri
- C) Hipertansiyon
- D) Artrit
- E) Azalmış C3 düzeyi

Doğru cevap: A

55. Akut glomerülonefrit tanısı alan ve renal yetmezlik bulguları olan bir hastada hipertansiyon ve hiperkalemi varlığında en uygun tedavi aşağıdakilerden hangisidir?

- A) ACE inhibitörleri
- B) Aldakton
- C) Tiazidler
- D) Akut diyaliz
- E) İntravenöz insülin ve furosemid tedavisi

Doğru cevap: E

56. Aşağıdaki vitaminlerden hangisinin prekonsepsiyonel dönemin iki ay öncesinden kullanılmaya başlanması, bebeklerde lumbosakral bölgede meningomyelosele gelişme riskini azaltır?

- A) Vitamin K
- B) Vitamin B-12
- C) Folik asit
- D) Vitamin A
- E) Vitamin C

Doğru cevap: C

57. Dirençli epileptik nöbetleri, infantil spazmı ve mental retardasyonu olan; bilgisayarlı tomografide periventri- küler bölgede kalsifikasyon görülen bir çocuğun yüzünde adenoma sebaceum, vücudunda 5 adet hiperpigmente deri lezyonu saptanıyor. Bu çocuk için en olası tanı aşağıdakilerden hangisidir?

- A) Nörofibromatoz tip 1
- B) Tübero skleroz
- C) Ataksi telanjiektazi
- D) Nörofibromatoz tip 2
- E) Sturge-Weber hastalığı

Doğru cevap: B

58. Herediter retinoblastomu olan ve tamamen iyileşen bir çocukta, retinoblastoma ikincil olarak aşağıdakilerden hangisinin gelişme riski en yüksektir?

- A) Rabdomiyosarkom
- B) Wilms tümörü
- C) Hodgkin dışı lenfoma
- D) Fibroadenom
- E) Osteosarkom

Doğru cevap: B

59. Sağ orbital proptozis, periorbital ekimoz ve opsomiyoklonik kasılmalar nedeniyle getirilen 2 yaşındaki bir kız çocukta öncelikle aşağıdakilerden hangisi düşünülmelidir?

- A) Nöroblastom
- B) Viral ensefalit
- C) Myasthenia gravis
- D) Rabdomiyosarkom
- E) Langerhans hücreli histiyositoz

Doğru cevap: C

60. Aşağıdaki hastalıkların hangisinde, moleküler genetik yapıda üçlü nükleotid dizisinin tekrarı artmıştır?

- A) Duchenne musküler distrofi
- B) Frajil X sendromu
- C) Osteogenezis imperfekta tip II
- D) Akondroplazi
- E) Vitamin D ye dirençli rikets

Doğru cevap: E

61. Hipovolemik şoktaki bir hastanın ilk resüsitasyonu için aşağıdakilerden hangisi tercih edilmelidir?

- A) Hipertonik NaCl
- B) Albümin
- C) 0 Rh(-) eritrosit süspansiyonu
- D) Ringer laktat
- E) % 10 luk dekstroz

Doğru cevap: A

62. Enteral beslenme solüsyonlarında bulunan aşağıdaki maddelerden hangisi Kupffer hücrelerinden TNF, IL-1 salınımını ve prostaglandin E2 üretimini artırır?

- A) Omega yağ asitleri
- B) Fruktoz
- C) Dallonşzincirli amino asitler
- D) Potasyum
- E) İhsülin

Doğru cevap: D

63. Araç dışı trafik kazası sonrasında ağ yaralı olarak hastaneye getirilen 25 yaşında bir erkek hastanın nörolojik değerlendirme bulguları şöyledir: göz açma yok, sözlü uyarılara anlamsız yanıt veriyor ve motor cevabı ekstensör yanıt olarak alınıyor.

Bu hastada, Glasgow Koma Skoru kaçtır?

- A) 3
- B) 4
- C) 6
- D) 9
- E) 11

Doğru cevap: C

64. Hastanede yatan hastalarda hiperkalseminin en sık görülen nedeni aşağıdakilerden hangisidir?

- A) Hiperparatiroidi
- B) Malign hastalıklar
- C) Sarkoidoz
- D) Kemiğin Paget hastalığı
- E) VİPoma

Doğru cevap: B

65. Aşağıdakilerden hangisi akut respiratuvar distres sendromunun kriterlerinden biri değildir?

- A) İnfiltrasyon
- B) CO2 retansiyonu
- C) PaO2/FiC>2 oranının 200-300 mmHg arasında olması
- D) Pulmoner arter kama basıncının 18 mmHg nin altında olması
- E) Sağ kalp yetmezliği bulgularının yokluğu

Doğru cevap: C

66. Altmış beş yaşında bir erkek hastada, sol tiroid lobunda 4 cm büyüklüğünde soliter bir nodül saptanıyor. Yapılan ince iğne aspirasyon biyopsisinde papiller tiroid kanseri olduğu anlaşıyor.

Bu hasta için en uygun primer tedavi aşağıdakilerden hangisidir?

- A) Bilateral subtotal tiroidektomi
- B) Soli total tiroid lobektomi
- C) Tümör tarafına total, karşı tarafa subtotal tiroidektomi
- D) Radyoaktif iyot tedavisi
- E) Total tiroidektomi

Doğru cevap: A

67. Genç kızlarda en sık görülen benign meme lezyonu aşağıdakilerden hangisidir?

- A) Fibroadenom
- B) Cystosarcoma phyllodes
- C) Fibrokistik değişiklik
- D) Adenozis
- E) Yağ nekrozu

Doğru cevap: B

68. Yirmi beş yaşında bir kadın hasta sol meme başından seröz kanlı akıntı nedeniyle başvuruyor, öyküsünden 3 yıl önce doğum yaptığı ve menstrüel periyotlarının normal olduğu öğreniliyor. Fizik muayenede, memede kitle saptanmıyor, ancak basmakla meme başından tek bir noktadan kanlı akıntı olduğu gözleniyor.

Bu hasta için en olası tanı aşağıdakilerden hangisidir?

- A) Duktal ektazi
- B) Galaktosel
- C) İntraduktal papillom
- D) Meme kanseri
- E) Meme apsisi

Doğru cevap: D

69. Aşağıdakilerden hangisinin masif üst gastrointestinal kanamaya yol açma olasılığı en düşüktür?

- A) özofagus varisleri
- B) Eroziv gastrit
- C) Mide ülseri
- D) Reflü özofajit
- E) Postbulber duodenum ülseri

Doğru cevap: A

70. Aşağıdakilerden hangisi peptik ülser kanaması olan bir hastada cerrahi tedavi olasılığını artıran faktörlerden biri değildir?

- A) Hipotansiyon
- B) Hastanın yaşı
- C) Transfüzyon yapılması
- D) Ülserin büyüklüğü ve yeri
- E) Endoskopide "görünen damar" varlığı

Doğru cevap: C

71. Marjinal ülser tanısıyla izlenen bir hastada, açlık kan gastrin düzeyi 350 pg/ml olarak saptanmıştır. Bu hastada gastrinoma tanısını koyabilmek için gerekli olan en uygun yöntem aşağıdakilerden hangisidir?

- A) Tcgg sintigrafisi
- B) Gastroduodenoskopi
- C) Sekretin provokasyon testi
- D) Glukoz stimülasyon testi
- E) Magnetik rezonans görüntüleme

Doğru cevap: A

72. Malign gastrointestinal stromal tümörler en sık aşağıdakilerin hangisinde görülür?

- A) özofagus
- B) Mide
- C) Duodenum
- D) Ileum
- E) Rektum

Doğru cevap: B

73. Aşağıdakilerden hangisi kronik pankreatitte tek başına cerrahi tedavi endikasyonlarından biri değildir?

- A) Narkotik alışkanlığına neden olan ağrı
- B) Portal hipertansiyona yol açan portal ven obstrüksiyonu
- C) Psödokist
- D) Pankreas kalsifikasyonu
- E) Koledok obstrüksiyonu

Doğru cevap: D

74. Altmış beş yaşında bir erkek hasta aniden başlayan ve tüm karna yayılan ağrı ve gaz-gaita çıkaramama şikâyetleriyle başvuruyor. Hastanın öyküsünden in- termittant karın ağrısı ve distansiyon atakları olduğu öğreniliyor. Vücut sıcaklığı nabız ve lökosit sayısı normal olarak bulunan hastanın karnında belirgin asimetrik distansiyon ve yaygın duyarlılık saptanıyor.

Bu hastada tanı için aşağıdaki yöntemlerden hangisi en az yararlıdır?

- A) Ayakta direkt karın grafisi
- B) Enteroklisis
- C) Baryumlu incebağırsak takibi
- D) Abdominal bilgisayarlı tomografi
- E) Abdominal ultrasonografi

Doğru cevap: E

75. Seksen iki yaşındaki erkek hasta karın sol alt kadranda ağrı nedeniyle acil servise başvuruyor, öyküsünden iki gündür beri giderek şiddetlenen karın ağrısı olduğu öğreniliyor. Fizik muayenede ateşinin 38.9 °C olduğu belirleniyor, sol alt kadranda hassasiyet ve defans dışında patolojik bulgu saptanmıyor. Laboratuvar incelemelerinde lökosit sayısı 13 000/mm olarak saptanıyor.

Bu hastanın ayırıcı tanısında aşağıdaki hastalıklardan hangisi en az düşünülmelidir?

- A) Divertikülit
- B) Kolon tümörü
- C) Invajinasyon
- D) Sigmoid volvulus
- E) İskemik kolit

Doğru cevap: D

76. Önceki (75) numaralı soruda sözü edilen hastanın tanısını kesinleştirmek için en uygun radyolojik yöntem aşağıdakilerden hangisidir?

- A) Bilgisayarlı tomografi
- B) Abdominal ultrasonografi
- C) Magnetik rezonans görüntüleme
- D) Çift kontrastlı kolon grafisi
- E) Direkt karın grafisi

Doğru cevap: B

77. Aşağıdakilerden hangisi herediter nonpolipozis kolorektal kanser tanısı için gerekli kriterlerden biri değildir?

- A) Hastanın en az 3 akrabasında kolon kanseri olması
- B) Etkilenen akrabalarından en az birinin birinci derece yakınlığı olması
- C) Ki soy (jenerasyon) boyunca hastalığın var olması
- D) Tümör odaklarının birden fazla olması
- E) Akrabalarından en az birinde 50 yaşından önce hastalığın görülmesi

Doğru cevap: E

78. Prune-Belly sendromunda aşağıdaki anomalilerden hangisi görülmez?

- A) Veziköüretal reflü
- B) Karın duvarı kaslarında gevşeklik
- C) Bilateral inmemiş testis
- D) İdrar yollarında dilatasyon
- E) Böbreklerin polikistik hastalığı

Doğru cevap: A

79. Ani kalp durması olan bir hastada defibrilasyon ve antiaritmik tedavi başarısız olduğunda, aşağıdakilerden hangisinin kullanılması uygun değildir?

- A) Amiodaron
- B) Lidokain
- C) Magnezyum sülfat
- D) Prokainamid
- E) Kalsiyum glukonat

Doğru cevap: D

80. Aşağıdakilerden hangisi efüzyonlu otitis media tedavisinde kullanılmaz?

- A) Ventilasyon tüpü tatbiki
- B) Antibiyotik tedavisi
- C) Dekonjestan tedavisi
- D) Adenoidektomi
- E) Timpanoplasti

Doğru cevap: E

81. Görme azalması şikâyetiyle başvuran bir hastada fundus bulgularının normal olduğunun belirlenmesi, görme alanı muayenesinde ise santral skotom saptanması durumunda öncelikle aşağıdakilerden hangisi düşünülmalıdır?

- A) Diyabetik retinopati
- B) Hipertansif retinopati
- C) Retrobulber nörit
- D) Santral retina ven tıkanıklığı
- E) Retina dekolmanı

Doğru cevap: D

82. On sekiz aylık bir bebek irritabilite, halsizlik, ateş ve bir gündür sol kolunu hareket ettirememesi nedeniyle getiriliyor. Fizik muayenede sol omuz bölgesinin hafif şiddetli hareketlerinin ileri derecede ağrılı olduğu görülüyor. Laboratuvar incelemelerinde lökosit sayısı 18 000/mm³, sedimentasyon hızı 55 mm/saat olarak saptanıyor. Radyografik incelemede omuz eklemine sublukse olduğu belirleniyor

Bu çocuk için en olası tanı aşağıdakilerden hangisidir?

- A) Juvenil romatoid artrit
- B) Akut romatizmal ateş
- C) Travmatik omuz dislokasyonu
- D) Septik artrit
- E) Tüberküloz artrit

Doğru cevap: E

83. Bebeklik çağında siyanoz yoktur; ancak, erişkin yaşlardan önce siyanoz ve aritmiler gelişir. Doppler EKO da triküspit kapakçığının septal ve posterior lifletleri normal anulustan aşağıda, sağventrikülün iç duvarına yapışmıştır ve sağventrikülün bir kısmı atrializedir.

Yukarıda tanımlanan konjenital kalp hastalığı aşağıdakilerden hangisidir?

- A) Pulmoner atrezi
- B) Trunkus arteriozus
- C) Univentriküler kalp
- D) Büyük arterlerin transpozisyonu
- E) Ebstein anomalisi

Doğru cevap: B

84. Kafa travmasını takiben ilerleyici şuur kaybı, sağ midriyazis ve sol hemiparezi gelişmesi durumunda öncelikle aşağıdakilerden hangisi düşünülmalıdır?

- A) Farks altı hemiasyon
- B) Santral transtentorial hemiasyon
- C) Unkal hemiasyon
- D) Tonsiller hemiasyon
- E) Serebellar hemiasyon

Doğru cevap: A

85. Tekrarlanan spermogramlarda düşük seminal hacim ve azospermi saptanan, postmastürbatif idrar tetkikinde spermatozoa görülmeyen bir hastada, tanı konabilmesi için aşağıdakilerden hangisi gereklidir?

- A) Transrektal ultrasonografi
- B) Intravenöz piyelografi
- C) Sistoskopi
- D) Skrotal dubleks ultrasonografi
- E) Bilgisayarlı tomografi

Doğru cevap: B

86. Aşağıdakilerden hangisinin disfonksiyonel uterus kanama tedavisinde yarar yoktur?

- A) GnRH analogları
- B) Desmopresin
- C) Danazol
- D) Antiprostaglandinler
- E) Ergot alkaloidleri

Doğru cevap: E

87. Aşağıdaki ilaçlardan hangisi, hem bakteriyel vajinozise hem de Trikomonal vajinite karşı etkilidir?

- A) Nistatin
- B) Seftriakson
- C) Metronidazol
- D) Tetrasiklin
- E) Eritromisin

Doğru cevap: C

88. Tamoksifen kullanan kadınlarda, aşağıdakilerden hangisinin görülme sıklığı artmaz?

- A) Endometriyal atrofi
- B) Endometriyal kanser
- C) Endometriyal hiperplazi
- D) Endometriyal polip
- E) Endometriozis

Doğru cevap: E

89. Aşağıdaki enfeksiyonlardan hangisini, gebelikten önce veya gebelikte taramanın pratikte yararı yoktur?

- A) HIV enfeksiyonu
- B) Hepatit B enfeksiyonu
- C) Kızamıkçık
- D) Sitomegalovirus enfeksiyonu
- E) Sifiliz

Doğru cevap: A

90. Aşağıdakilerden hangisi ağır preeklampsi kriterlerinden biri değildir?

- A) Günde 5 gramın üzerinde proteinüri
- B) Trombositopeni
- C) Pulmoner ödem
- D) Konvülsiyon
- E) Oligüri

Doğru cevap: E

91. Diabetes mellitusu olan bir gebede, aşağıdakilerden hangisi fetus ve yenidoğanda görülmesi beklenen komplikasyonlardan biri değildir?

- A) Konjenital anomaliler
- B) Hipoglisemi
- C) Hiperkalsemi
- D) Polisitemi
- E) Hiperbilirübinemi

Doğru cevap: D

92. Aşağıdaki plasenta anomalilerinden hangisinin tanısı, ultrasonografi ile en yüksek doğrulukla konulabilir?

- A) Ablasyo plasenta
- B) Plasenta previa
- C) Plasenta sirkümvallata
- D) Plasenta akreata
- E) Plasenta süksentriata

Doğru cevap: C

93. Doğum yapmak üzere olan bir gebede, serviks tam açık ve fetal baş ->-2 de iken, fetal kalp hızı kontraksiyon ile birlikte 105 atım/dakikaya iniyorsa en uygun yaklaşım aşağıdakilerden hangisidir?

- A) Acil sezaryen yapılması
- B) Acil forseps uygulanması
- C) Acil vakum uygulanması
- D) Acil tokoliz yapılması
- E) Spontan vajinal doğmun beklenmesi

Doğru cevap: A

94. Aşağıdakilerden hangisi endometriyum kanserinde prognostik faktör olarak değerlendirilmemelidir?

- A) Tümörün histolojik farklılaşması
- B) Miyometriyal invazyon
- C) Uterusun büyüklüğü
- D) Serviks invazyonu
- E) Lenfovasküler tutulum

Doğru cevap: A

95. Aşağıdakilerin hangisinde serviks dokusunun rengi, Schiller boyasını tutarak koyulaşır?

- A) Erozyon
- B) Şiddetli displazi
- C) Karsinom
- D) Normal skuamöz epitel
- E) Normal kolumnar epitel

Doğru cevap: B

96. Vazomotor semptomlarla başvuran, aile öyküsünde anneannesinde över, babasında kolon, annesinde meme kanseri olan osteoporotik ve postmenopozal bir kadında aşağıdaki tarama testlerinden hangisi gerekli değildir?

- A) Kolonoskopi, gaitada gizli kan araştırılması
- B) Servikal Pap smear
- C) Kolposkopik inceleme
- D) Mamografi ve meme ultrasonografisi
- E) Vajinal pelvik ultrasonografi ve Ca125 düzeyi tayini

Doğru cevap: E

97. Aşağıdakilerden hangisi dış genital organların fenotipini doğrudan etkileyen tek faktördür?

- A) Dihidrotestosteron aktivitesi
- B) XY kromozom yapısı
- C) Gonadın tipi
- D) Antimüllerian faktör yapımı
- E) Östrojen yapımı

Doğru cevap: C

98. Menopoza yaklaşan bir kadında ilk görülen menstrüel bulgu aşağıdakilerden hangisidir?

- A) Amenore
- B) Polimenore
- C) Menoraji
- D) Menometroraji
- E) Metroraji

Doğru cevap: D

99. Kombine oral kontraseptif haplar, aşağıdakilerden hangisinin görülme sıklığını azaltmaz?

- A) Endometriyum kanseri
- B) Anemi
- C) Fonksiyonel över kisti
- D) Meme kanseri
- E) Pelvik inflamatuvar hastalık

Doğru cevap: A

100. Çok eşli cinsel yaşamı olan, sağlıklı, genç bir kadında, kontrasepsiyon amacıyla kullanılan aşağıdaki yöntemlerden hangisinin enfeksiyon riski en yüksektir?

- A) Oral kontraseptif hap
- B) Rahim içi araç
- C) Diyafram
- D) Postkoital hormon kullanımı
- E) Kondom

Doğru cevap: B