

A

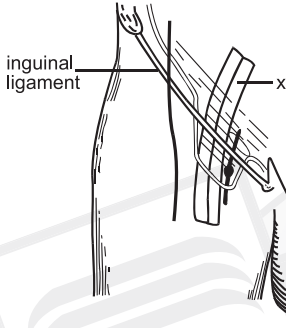
TEMEL BİLİMLER TESTİ -1

Bu soru ve cevaplar www.osym.gov.tr sitesinden alınmıştır. Tusdata'nın yorum ve itirazları için www.tus.com adresini takip ediniz.

1. Plexus brachialis'e ait dallar aşağıdaki boyun üçgenlerinin hangisinde bulunur?

- A) Trigonum caroticum
- B) Trigonum submandibulare
- C) Trigonum occipitale
- D) Trigonum musculare
- E) Trigonum suboccipitale

2.



Inguinal ligamentin altından geçen oluşumları gösteren yukarıdaki şekilde X ile belirtilen yapı aşağıdakilerden hangisidir?

- A) Arteria femoralis
- B) Nervus femoralis
- C) Vena femoralis
- D) Vena saphena magna
- E) Nervus genitofemoralis

3. Aşağıdakilerden hangisi angina pectoris ve miyokart enfarktüsünde ağrının hissedildiği alanlardan biri değildir?

- A) Substernal bölge
- B) Sol pektoral bölge
- C) Sol omuz
- D) Sol kolun medial yüzü
- E) Sol ön kolun lateral yüzü

4. Aşağıdaki arterlerden hangisi Arteria subclavia' nın dalı değildir?

- A) Arteria vertebralis
- B) Arteria pharyngea ascendens
- C) Truncus thyrocervicalis
- D) Arteria thoracica interna
- E) Truncus costocervicalis

5. Aşağıdakilerin hangisinde bir ven, drene ettiği yapı ile birlikte verilmemiştir?

- A) V. colica dextra – Colon ascendens
- B) V. colica sinistra – Colon descendens
- C) V. lienalis – Dalak
- D) V. rectalis superior – Rektumun üst kısmı
- E) V. mesenterica inferior – Colon transversum

6. Aşağıdakilerden hangisi alt ekstremiteden gelen proprioseptif duyuları serebelluma taşır?

- A) Tractus spinocerebellaris posterior
- B) Tractus cuneocerebellaris
- C) Tractus vestibulocerebellaris
- D) Tractus reticulocerebellaris
- E) Tractus olivocerebellaris

7. Aşağıdaki kranial sinirlerden hangisinin orta kulakboşluğunun iç duvarı üzerinde dalları bulunur?

- A) N. glossopharyngeus
- B) N. trigeminus
- C) N. vestibulocochlearis
- D) N. accessorius
- E) N. vagus

8. Aşağıdaki kranial sinirlerden hangisi Nucleus salivatorius inferior ile ilgilidir?

- A) N. facialis
- B) N. abducens
- C) N. trigeminus
- D) N. glossopharyngeus
- E) N. accessorius

9. Bacağın medial tarafında, Vena saphena parva ile beraber seyreden sinir aşağıdakilerden hangisidir?

- A) N. femoralis
- B) N. obturatorius
- C) N. suralis
- D) N. peroneus superficialis
- E) N. saphenus

10. İskemik kökenli miyokart ağrısı aşağıdaki spinal sinirlerden hangileriyle taşınır?

- A) C3-C4
- B) C5-C7
- C) T1-T5
- D) T6-T9
- E) T10-L3

11. Erkek genital kanallarının gelişiminde, Ductus epididimisin oluşumunu uyararak aşağıdakilerden hangisidir?

- A) Sertoli hücreleri
- B) Leydig hücreleri
- C) Spermatogonyum
- D) Yüzey epiteli
- E) Spermatozoid

12. Aşağıdaki hücre bağlantılarından hangisinin yapısında hücre adezyon molekülü olan integrin yoğun olarak bulunur?

- A) Zonula occludens
- B) Zonula adherens
- C) Macula adherens
- D) Konnekson
- E) Hemidesmozom

13. Bilaminer germ diski oluşturan oluşumlar aşağıdakilerin hangisinde birlikte verilmiştir?

- A) Sinsityotrofoblast ve sitotrofoblast
- B) Hipoblast ve epiblast
- C) Trofoblast ve ekstraembriyonik mezoderm
- D) Trofoblast ve primer villus
- E) Sinsityotrofoblast ve tersiyer villus

14. Metakromatik lökodistrofide temel moleküler defekt aşağıdaki hücre bölgelerinin hangisindedir?

- A) Mitokondri
- B) Mikrotübül
- C) Mikrofilaman
- D) Lizozom
- E) Golgi cisimciği

15. Aşağıdaki arterlerden hangisi 1. aortik arkus yapısından gelişir?

- A) Hiyoid arter
- B) Stapedial arter
- C) Maksiller arter
- D) Primitif pulmoner arter
- E) İnternal karotid arter

16. Aşağıdaki duyu organlarının hangisinde uyarı, reseptörün hiperpolarizasyonu ile olur?

- A) Görme
- B) Koku
- C) Dokunma
- D) İşitme
- E) Tat alma

17. Aşağıdakilerden hangisinin vazokonstriktör etkisi vardır?

- A) Substans P
- B) Vazoaktif intestinal peptid
- C) Endotelin-1
- D) Atrial natriüretik peptid
- E) Nitrik oksit

18. Aşağıdakilerden hangisi maksimal inspirasyonu takiben yapılan zorlu ekspirasyonla çıkarılan hava volümünü tanımlar?

- A) İspirasyon kapasitesi + Soluk volümü
- B) İspirasyon yedek volümü + Fonksiyonel rezidüel kapasite
- C) Total akciğer kapasitesi
- D) Ekspirasyon yedek volümü + Soluk volümü
- E) İspirasyon kapasitesi + Ekspirasyon yedek volümü

19. Hipertiroidizmde aşağıdakilerden hangisi görülmez?

- A) Oksijen kullanımında artma
- B) İskelet kasında protein katabolizmasında artma
- C) Lipid yıkımında azalma
- D) Plazma kolesterolünde azalma
- E) Vitamin gereksiniminde artma

20. REM uykusunda aşağıdakilerden hangisi gözlenmez?

- A) EEG'de düşük voltajlı, hızlı aktivite
- B) Hızlı göz hareketleri
- C) Kas tonusunda azalma
- D) Beyin oksijen kullanımında azalma
- E) Aktif rüya görme

21. Aşağıdakilerin hangisinde bir metabolik yol, gerçekleştiği hücre organeliyle birlikte verilmemiştir?
- A) Kompleks makromoleküllerin yıkımı – Lizozom
B) DNA ve RNA sentezi – Çekirdek
C) Heksoz monofosfat yolu – Peroksizom
D) Yağ asitlerinin oksidasyonu – Mitokondri
E) Glikoliz ve yağ asitleri sentezi – Sitoplazma
22. Karbonhidrat metabolizmasının aşağıdaki ara ürünlerinden hangisinin plazmada artışı, dokularda oksijen açığının olduğunu gösterir?
- A) Sitrat
B) Laktat
C) Pirüvat
D) Fumarat
E) Malat
23. Prolil hidroksilaz ve lizil hidroksilaz enzimleri, aşağıdaki proteinlerden hangisinin fonksiyonel yapılarının oluşmasında rol oynar?
- A) Aktin
B) Miyozin
C) Albümin
D) Pıhtılaşma proteinleri
E) Kollajen
24. İyonoforlar varlığında, mitokondride aşağıdakilerden hangisi görülmez?
- A) Mitokondri iç zarından iyon geçişi artar.
B) Fonksiyonel H⁺ gradienti oluşmaz.
C) Tüketilen oksijen başına ATP sentezi artar.
D) Oksidasyon ile fosforilasyon birbirinden ayrılır.
E) Membran potansiyeli azalır.
25. Yan zinciri üzerinden protein fosforilasyonu gerçekleştirilen amino asitler aşağıdakilerin hangisinde birlikte verilmiştir?
- A) Serin, tirozin, sistein
B) Serin, treonin, triptofan
C) Sistein, tirozin, treonin
D) Sistein, tirozin, arjinin
E) Tirozin, serin, treonin
26. Karaciğerde bilirübin metabolizmasında aşağıdakilerden hangisinin doğrudan rolü yoktur?
- A) Sitokrom P450
B) Ligandin
C) UTP
D) Glukuronik asit
E) Glukuronil transferaz
27. Aşağıdaki parametrelerden hangisi karaciğerin atılım fonksiyonunu belirler?
- A) Albümin
B) ALT
C) Amonyak
D) Üre
E) Bilirübin
28. Fenilketonüri hastalarında oluşan fenilasetat, aşağıdaki bileşiklerden hangisiyle konjuge edilerek idrarla atılır?
- A) Glutamin
B) Glukuronik asit
C) Sülfat
D) Glutasyon
E) Asparajin
29. Serum apolipoprotein A-1 ölçümü öncelikle aşağıdaki lipoproteinlerden hangisinin konsantrasyonu hakkında bilgi verir?
- A) HDL
B) IDL
C) LDL
D) Şilomikron
E) VLDL
30. Aşağıdaki plazma proteinlerinden hangisinin tayini akut intravasküler hemoliz tanısı için en değerlidir?
- A) Transferrin
B) Albümin
C) Haptoglobin
D) Seruloplazmin
E) Prealbumin
31. Üre döngüsünün ilk basamağını katalizleyen karbamoil fosfat sentetaz-1 enzim aktivatörünün sentezlendiği bileşikler aşağıdakilerin hangisinde birlikte verilmiştir?
- A) Asetil-KoA ve glisin
B) Asetil-KoA ve glutamat
C) Asetil-KoA ve sistein
D) Asetoasetil-KoA ve valin
E) Asetoasetil-KoA ve arjinin
32. On iki saatlik açlıkta başlıca glukoz kaynağı aşağıdakilerden hangisidir?
- A) Diyetle alınan glukoz
B) Kas glikojeni
C) Laktattan glukoneogenez
D) Yağ dokusundan yağ asitleri
E) Amino asitlerden glukoneogenez
33. Aşağıdaki kollajen tiplerinden hangisi fibril yapıda değildir?
- A) Tip I
B) Tip II
C) Tip III
D) Tip IV
E) Tip V
34. Karbonmonoksit, ilaç ya da diğer yabancı bileşiklerin metabolizmasını hangi basamakta inhibe eder?
- A) Bağırsaklardan emilim
B) Konjugasyon
C) Safraya atılımı
D) Karaciğere taşınım
E) Hidroksilasyon

35. Aşağıdaki dokuların hangisinde androjenlerden östrojen sentezi olmaz?

- A) Hipotalamus
- B) İskelet kası
- C) Yağ dokusu
- D) Gonadlar
- E) Plasenta

36. Bir hormonal sinyal iletimi sırasında, G-proteinleri bağımlı olarak aktive edilen adenilat siklaz nasıl deaktive edilir?

- A) GTP bağlanmasıyla
- B) GDP'nin GTP ile yer değiştirmesiyle
- C) β ve γ alt birimlerinin disosiyasyonu
- D) $G\alpha$ tarafından GTP hidroliziyle
- E) G proteinlerinin reseptöre bağlanmasıyla

37. Aşağıdaki hastalıklardan hangisi pirimidin metabolizmasındaki bozukluk nedeniyle ortaya çıkar?

- A) Orotik asidüri
- B) Gut
- C) Lesch-Nyhan sendromu
- D) Hipoürisemi
- E) von Gierke hastalığı

38. DNA'da aşağıdaki bölgelerden hangisi bulunmaz?

- A) Ekzon
- B) Antikodon
- C) İntron
- D) Promotor bölge
- E) Transkripsiyon başlama bölgesi

39. Aşağıdakilerden hangisi protein sentezinde doğrudan görev almaz?

- A) mRNA
- B) tRNA
- C) rRNA
- D) Ribozim
- E) Küçük nükleer RNA

40. DNA baz-kesim tamirinde aşağıdaki enzimlerden hangisi rol oynamaz?

- A) DNA glikozilaz
- B) Endonükleaz
- C) DNA metilaz
- D) DNA polimeraz I
- E) DNA ligaz

41. Aşağıdaki mikroorganizmalardan hangisi prokaryotik hücre yapısında olup, üreyebilmesi için hücre içi ortama gereksinim duyar?

- A) Treponema
- B) Klamidya
- C) Mikoplazma
- D) Virus
- E) Mantar

42. Aşağıdaki bakterilerden hangisinin sahip olduğu yapı, fagositoza karşı koruma sağlamaz?

- A) Streptococcus pyogenes M proteini
- B) Streptococcus pneumoniae kapsülü
- C) Escherichia coli K antijeni
- D) Vibrio cholerae enterotoksini
- E) Mycobacterium tuberculosis kord faktörü

43. DNA girazın α subünitine bağlanıp nükleik asit sentezini inhibe ederek antibakteriyal etki gösteren antibiyotik aşağıdakilerden hangisidir?

- A) Rifampin
- B) Metronidazol
- C) Gentamisin
- D) Siprofloksasin
- E) Doksisiklin

44. Aşağıdakilerden hangisi tüberküloz enfeksiyonunun immünolojik tanısında kullanılan özgül antijenlerden biridir?

- A) Erken salınan antijenik hedef 6 (ESAT-6)
- B) Lipoarabinomannan (LAM)
- C) Peptidoglikan
- D) Arabinogalaktan
- E) Mukolik asit

45. Yetmiş beş yaşında sepsis tablosu olan bir hastadan alınan üç kan kültür örneğinde α -hemoliz yapan, Gram(+) kok morfolojisinde bakteri üremiştir. Yapılan incelemelerde mikroorganizmanın katalaz negatif, optokine dirençli ve PYR-pozitif olduğu; vankomisine, gentamisine ve ampisiline dirençli olduğu belirlenmiştir.

Bu hastada etken olarak öncelikle aşağıdakilerden hangisi düşünülmelidir?

- A) Streptococcus pneumoniae
- B) Streptococcus pyogenes
- C) Streptococcus agalactiae
- D) Enterococcus faecium
- E) Staphylococcus aureus

46. Subakut endokardit nedeniyle izlenen bir hastanın kan kültüründen yapılan analizde katalaz negatif, α -hemolitik, Gram(+) kok üremiştir.

Optokine dirençli, safrada erime testi negatif olan bu bakteri aşağıdakilerden hangisi olabilir?

- A) Streptococcus pneumoniae
- B) Streptococcus pyogenes
- C) Streptococcus agalactiae
- D) Streptococcus viridans
- E) Enterococcus faecalis

47. Genital ülser ve inguinal lenfadenopati nedeniyle hastaneye başvuran hastanın ülserinden yapılan kültürde Gram(-) kokobasil gözlenmiştir.

Üreme için X faktörüne gereksinim gösteren bu bakteri aşağıdakilerden hangisidir?

- A) Gardnerella vaginalis
- B) Haemophilus ducreyi
- C) Escherichia coli
- D) Pseudomonas aeruginosa
- E) Moraxella catarrhalis

48. Aşağıdaki mikroorganizmalardan hangisi için bilinen tek rezervuar insandır?

- A) Corynebacterium diphtheriae
- B) Salmonella Choleraesuis
- C) Yersinia pseudotuberculosis
- D) Listeria monocytogenes
- E) Brucella melitensis

49. İmmünoşupresyon amacıyla kullanılan kortikosteroidlerin en belirgin etki mekanizması aşağıdakilerden hangisidir?

- A) Lenfosit prekürsörlerin proliferasyonunu bloke etmek
- B) IL-2 bağlanması bloke ederek T hücre proliferasyonunu inhibe etmek
- C) Makrofaj sitokin sekresyonu inhibisyonuyla inflamasyonu azaltmak
- D) IL-2 sinyalizasyonunun inhibisyonuyla lenfosit proliferasyonunu bloke etmek
- E) CD3'e bağlanarak T hücre sayısını azaltmak

50. Aşağıdaki hastalıklardan hangisi tip III hipersensitivite reaksiyonuna bağlı olarak ortaya çıkamaz?

- A) Poliarteritis nodosa
- B) Otoimmün hemolitik anemi
- C) Poststreptokokkal glomerülofrit
- D) Serum hastalığı
- E) Ekstrinsik allerjik alveolit

51. Serolojik testlerde, antikorun antijenle multivalan birleşme gücüne dayalı özelliği aşağıdakilerden hangisidir?

- A) İzotipi
- B) İdyotipi
- C) Allotipi
- D) Aviditesi
- E) Afinitesi

52. Aşağıdakilerden hangisi enterovirusların neden olduğu sekonder viremide hedef organlardan biri değildir?

- A) Karaciğer
- B) Deri
- C) Beyin
- D) Kalp
- E) Pankreas

53. İnsan herpes virus tip 1 aşağıdaki hücrelerin hangisinde latent kalır?

- A) Nöron
- B) B hücreleri
- C) T hücreleri
- D) Salgı bezleri
- E) Mukoepitelyal hücreler

54. Aşağıdakilerden hangisi HIV tedavisinde kullanılan integraz inhibitörlerinden biridir?

- A) Enfuvirtid
- B) Lopinavir
- C) Tenofovir
- D) Delavirdin
- E) Raltegravir

55. Klinik aspergilloz olduğu düşünülen bir hastada aşağıdakilerden hangisi tanı koymada yarar sağlamaz?

- A) Örnekten direkt mikroskopik inceleme yapılması
- B) Örnekten kültür yapılması
- C) Serumda mannan antijeni bakılması
- D) Serumda galaktomannan antijeni bakılması
- E) Serumda β -D glukoz antijeni bakılması

56. Eşeyli üreme biçimi saptanamamış mantarlar hangi sınıfta yer alır?

- A) Zygomycetes
- B) Ascomycetes
- C) Basidiomycetes
- D) Deuteromycetes
- E) Dermatofitler

57. Oral lezyonları olan nötrojenik bir hastanın lezyonundan alınan sürüntü örneğinden bir maya mantarı izole ediliyor. Bu mayanın mısır unlu tween 80 besiyerindeki morfolojik görünümü incelendiğinde blastosporlar ve psödohip görülmüyor.

Bu hastadan izole edilen maya mantarı aşağıdakilerden hangisi olamaz?

- A) Candida glabrata
- B) Candida parapsilosis
- C) Candida kefyr
- D) Candida guilliermondii
- E) Candida lusitanae

58. Aşağıdaki trematodların hangisinde hem erkek hem de dişi bulunur?

- A) Fasciolopsis buski
- B) Fasciola hepatica
- C) Dicrocoelium dendriticum
- D) Paragonimus westermani
- E) Schistosoma haematobium

59. Ksenodiyagnoz aşağıdaki paraziter etkenlerden hangisinin tanısında kullanılır?

- A) Toxoplasma gondii
- B) Schistosoma mansoni
- C) Trypanosoma cruzi
- D) Loa loa
- E) Wuchereria bancrofti

60. Aşağıdaki Plasmodium türlerinden hangisi ciddi mikrovasküler hastalığa neden olur?

- A) P. ovale
- B) P. falciparum
- C) P. berkhei
- D) P. malariae
- E) P. vivax

61. İmmotil silia sendromu aşağıdaki hücre organellerinden hangisinin bozukluğuna bağlıdır?
A) Hücre membranı B) Golgi kompleksi
C) Mikrotübüller D) Lizozom
E) Mitokondri
62. Hipoksiye bağlı hücre zedelenmesinde aşağıdakilerden hangisi gözlenmez?
A) Mitokondrilerde enerji üretiminin azalması
B) Hücre membranında sodyum pompasının çalışmasının bozulması
C) Hücre içi pH'nin yükselmesi
D) Endoplazmik retikulumun dilatasyonu
E) Miyelin cisimciklerinin oluşumu
63. Genç iltihabi granülasyon dokusunda, damar geçirgenliğinin fazla olması aşağıdakilerden hangisine zemin hazırlar?
A) Ülser B) Fibrozis
C) Apse formasyonu D) Nekroz
E) Ödem
64. Rejenerasyon ve yara iyileşmesinde keratinosit göçü, anjiyogenez, yara kontraksiyonu ve matris depolanmasına yol açan faktör aşağıdakilerden hangisidir?
A) Epidermal büyüme faktörü
B) Vasküler endotelial büyüme faktörü
C) Fibroblast büyüme faktörü
D) Tümör nekrozis faktör
E) Transforme edici büyüme faktörü
65. Pnömoni nedeniyle hastaneye yatırılan 52 yaşında hastanın, bir hafta sonra sol ayağında şişme ve kızarıklık gelişiyor. Ultrasonografik incelemede femoral ven trombozu düşünülüyor.
Aşağıdaki durumlardan hangisi bu tablonun gelişimine katkıda bulunmuştur?
A) Protein C eksikliği
B) Trousseau sendromu
C) Antifosfolipid antikor sendromu
D) Uzamış immobilizasyon
E) Hipertansiyon
66. Vena kava inferiorda tümöral trombüs oluşturma eğilimi olan malignansi aşağıdakilerden hangisidir?
A) Kolon karsinomu B) Servikal karsinom
C) Adrenokortikal karsinom D) Vajen kanseri
E) Mesane karsinomu
67. Aşağıdaki hastalıklardan hangisi paraneoplastik bir sürecin sonucunda gelişmez?
A) Cushing sendromu B) Polisitemi
C) Hipertrofik osteoartropati D) Saf kırmızı küre aplazisi
E) Parkinson hastalığı
68. Aşağıdaki vasküler tümörlerden hangisinin malign potansiyeli vardır?
A) Glomus tümörü B) Hemanjiyoperisitom
C) Kapiller hemanjiyom D) Kavernoöz hemanjiyom
E) Kistik lenfanjiyom
69. Aşağıdakilerden hangisi damar geçirgenliğini artıran maddelerden biri değildir?
A) C5a B) Bradikinin
C) Lökotrien E4 D) Katyonik proteinler
E) C3b
70. Akciğerde tipik-atipik karsinoid tümörlerin ayrımında en önemli kriter aşağıdakilerden hangisidir?
A) Mitoz artışı
B) Rozet yapılarının varlığı
C) Vasküler invazyon
D) Hücresel pleomorfizm
E) Trabeküler yapı kaybı
71. Sternum arkasında ağrı ve yanma yakınmaları olan 55 yaşındaki kadın hastada endoskopide Z çizgisinde düzensizlik saptanıyor. Biyopside yüzeysel eroziv değişiklikler, displastik kolumnar epitel ve inkomplet intestinal metaplazi görülüyor.
Bu hasta için en olası tanı aşağıdakilerden hangisidir?
A) Herpes özofajiti B) Barrett özofagusu
C) Akalazya D) Chagas hastalığı
E) Candida özofajiti
72. Midede en sık görülen malign lenfoma türü aşağıdakilerden hangisidir?
A) Burkitt lenfoma B) MALT lenfoma
C) Hodgkin lenfoma D) Küçük lenfositik lenfoma
E) Anaplastik büyük hücreli lenfoma
73. Kolorektal karsinomlarda en önemli prognostik belirleyici aşağıdakilerden hangisidir?
A) Tümörün histolojik tipi B) Tümörün yerleşim yeri
C) Ki-67 indeksi D) Tümörün evresi
E) Hastanın yaşı
74. Alkole ikincil karaciğer zedelenmesinde aşağıdaki bulgulardan hangisinin görülmesi karakteristiktir?
A) PAS pozitif intrasitoplazmik granüller
B) Mallory cisimcikleri
C) Nötrofil infiltrasyonu
D) Fibrozis
E) Yağ infiltrasyonu
75. Aşağıdakilerden hangisi nöronlarda görülen değişikliklerden biri değildir?
A) Kromatolizis B) Aksonal dejenerasyon
C) Nörofibriler yumaklar D) Lewy cisimciği
E) Gliosis
76. Berger hastalığı için tanı koydurucu immünofloresan inceleme bulguları aşağıdakilerin hangisinde birlikte verilmiştir?
A) Fokal IgM ve C3 birikimi
B) Membranöz-granüler IgG ve C3 birikimi
C) Membranöz-lineer IgG ve C3 birikimi
D) Mezengial IgA ve C3 birikimi
E) İmmünooglobulin ve kompleman birikimi olmaması
77. Aşağıdakilerden hangisi otozomal dominant polikistik böbrek hastalığı ile ilgili gen ürünüdür?
A) Polistatin B) Podosin
C) Tüberin D) Nefrin
E) Hamartin
78. Aşağıdakilerden hangisi prostat kanserinin başlıca morfolojik özellikleri arasında yer almaz?
A) Asiner patern B) Sık mitozlar
C) Belirgin nükleoluslar D) İri nükleuslar
E) Bazal tabaka hücrelerinde kayıp
79. Sağ tiroid lobunda soliter nodülü olan 40 yaşındaki kadın hastaya yapılan tiroidektomi sonrasında, mikroskopik incelemede infiltratif gelişim gösteren, stromasında amiloid birikimi ile karakterize tümör izlenmiştir. Tümör hücreleri poligonol nitelikte olup kalsitonin ile yapılan immünohistokimyasal boyamada pozitif reaksiyon saptanmıştır.
Bu hasta için en olası tanı aşağıdakilerden hangisidir?
A) Papiller karsinom
B) Foliküler karsinom
C) Anaplastik karsinom
D) Hürtle hücreli neoplazi
E) Medüller karsinom
80. Aşağıdakilerden hangisi gastrointestinal adenokarsinoma eşlik edebilen deri lezyonudur?
A) Akantozis nigrikans B) Lökoplaki
C) Aktinik keratoz D) Psöriazis
E) Bowen hastalığı

81. Oral absorpsiyonu çok hızlı olan bir ilacın eliminasyon yarı ömrü 4 saattir. İlacın dağılım hacmi 50 L, biyoyararlanımı % 100 ve uygulanan dozu 1000 mg'dir. Bu ilacın minimal efektif derişimi ise 5 mg/L' dir.
Bu ilaç tekrarlanan dozlarda etkin şekilde kullanılmak amacıyla en fazla kaç saat aralıkla uygulanmalıdır?
A) 2 B) 6 C) 8 D) 24 E) 48
82. Aşağıdakilerden hangisi bir ilacın plasental bariyeri aşmasını zorlaştırır?
A) İyonizasyonunun yüksek olması
B) Yağda çözünürlüğünün fazla olması
C) Maternal proteinlere düşük oranda bağlanması
D) Molekül ağırlığının küçük olması
E) Plasental metabolizmasının düşük olması
83. Seksen beş yaşında bir hastada penisilin tedavisinde doz ayarlamada öncelikle göz önünde bulundurulması gereken farmakokinetik parametre aşağıdakilerden hangisidir?
A) Bağırsaklardan emilim B) Vücut sıvılarında dağılım
C) Karaciğerde metabolizma D) Böbreklerden atılım
E) Kan-beyin bariyerini aşma
84. Bir ilaç, tam agonistin oluşturduğu yanıtta az yanıt oluşturmakta ve tam agonistin yanıtını kompetitif antagonize etmektedir.
Bu ilaç için en uygun tanım aşağıdakilerden hangisidir?
A) Nonkompetitif antagonist B) Fizyolojik antagonist
C) İnvers agonist D) Nötral antagonist
E) Parsiyel agonist
85. Yüksek doz difenhidramin (antihistaminik) içerek intihara teşebbüs eden hastada aşağıdakilerden hangisinin görülmesi beklenmez?
A) Halüsinasyonlar B) Bronkokonstriksiyon
C) Midriazis D) Kardiyak aritmi
E) Kuru, sıcak ve kırmızı deri
86. Depresyon tedavisinde kullanılan sertralin ve fluoksetinin etki mekanizmasıyla ilgili olarak aşağıdaki ifadelerden hangisi doğrudur?
A) 5-HT_{1A} reseptörlerini bloke ederek sinapsta 5-HT düzeyini artırır.
B) 5-HT taşıyıcısını aktive ederek sinapsta 5-HT düzeyini artırır.
C) 5-HT_{1D} reseptörlerini uyararak sinapsta 5-HT düzeyini artırır.
D) 5-HT taşıyıcısını inhibe ederek sinapsta 5-HT düzeyini artırır.
E) 5-HT_{1A} reseptörlerini aktive ederek sinapsta 5-HT düzeyini artırır.
87. Prostaglandin F_{2α} analogları hangi hastalıkta kullanılabilir?
A) Glokom B) Peptik ülser
C) Pulmoner hipertansiyon D) Astım
E) İmpotans
88. Adrenalinin fentolamin ile bloke edilebilen, ancak propranolol ile bloke edilemeyen etkisi aşağıdakilerden hangisidir?
A) Bronş düz kasında gevşeme
B) Kalbin kasılma gücünde artış
C) İrisin dilatör kasında kasılma
D) Renin salınımında artış
E) Kalbin atım sayısında artış
89. Aşağıdaki antibiyotiklerden hangisinin renal ekskresyonu diğerlerine kıyasla daha düşüktür?
A) Doksisiklin B) Seftazidim
C) Ofloksasin D) Ampisilin
E) Nitrofurantoin
90. Aşağıdakilerden hangisinin miyokart enfarktüsünün hemen sonrasındaki tedavide yeri yoktur?
A) Aspirin B) Nifedipin
C) Morfin D) Lidokain
E) Nitroglicerine
91. Aşağıdakilerden hangisi oral yoldan etkili olan angiotensin AT₁-reseptör antagonistidir?
A) Aliskiren B) Kaptopril
C) Benazepril D) Kandesartan
E) Saralazin
92. Kolinergik hiperaktivasyon bulgularıyla gelen bir entoksikasyon vakasında aşağıdaki bulgulardan hangisi öncelikle direkt değil, indirekt etkili bir kolinomimetik ilaç zehirlenmesini düşündürür?
A) Miyozis
B) Aşırı terleme
C) Bağırsak hareketlerinde artış
D) İstemsiz idrar kaçırma
E) Çizgili kaslarda kasılma
93. Aşağıdaki antifungal ilaçlardan hangisi Candida enfeksiyonlarında kullanılmaz?
A) İtrakonazol B) Amfoterisin B
C) Kaspofungin D) Griseofulvin
E) Nistatin
94. Pernisiyöz aneminin tedavisinde aşağıdakilerden hangisi tercih edilmelidir?
A) Oral demir B) Parenteral vitamin B12
C) Eritropoietin D) Parenteral demir
E) Oral folik asit
95. Glukokortikoid etkinliği en yüksek olan ilaç aşağıdakilerden hangisidir?
A) Betametazon B) Triamsinolon
C) Prednizon D) Kortizon
E) Parametazon
96. Aşağıdakilerden hangisi T-hücresi reseptör kompleksinin antijen tanınmasını bloke ederek immünosupresyon yapar?
A) Glukokortikoidler B) Takrolimus
C) Muromonab-CD3 D) Basiliksımab
E) Sirolimus
97. Aşırı dozda verilen insüline bağlı olarak gelişen hipoglisemi nöbetinde aşağıdakilerden hangisi görülmez?
A) Deride kuruluk B) Titreme
C) Taşikardi D) Mental konfüzyon
E) Anksiyete
98. Aşağıdakilerden hangisi androjenlerin kullanım endikasyonlarından biri değildir?
A) Hipogonadizm
B) Endometriozis
C) Erkek çocuklarda büyüme geriliği
D) Osteoporoz
E) Erkek meme kanseri
99. Nöroleptik ilaçların neden olduğu aşağıdaki yan etkilerden hangisinin tedavisinde antiparkinson ilaçlar etkili değildir?
A) Akut distoni B) Akatizi
C) Parkinsonizm D) Perioral tremor
E) Tardif diskinezi
100. Migren tedavisinde kullanılan triptanlar aşağıdaki 5-HT reseptörlerinden hangisinin agonistidir?
A) 5-HT_{1A} B) 5-HT_{1D}
C) 5-HT_{2A} D) 5-HT_{2C}
E) 5-HT₃

A

KLİNİK TIP BİLİMLERİ TESTİ

Bu soru ve cevaplar www.osym.gov.tr sitesinden alınmıştır. Tusdata'nın yorum ve itirazları için www.tus.com adresini takip ediniz.

- Mitral darlığına bağlı gelişen pulmoner hipertansiyonda duyulan üfürüm aşağıdakilerden hangisidir?**
 - Austin Flint üfürümü
 - Graham Steell üfürümü
 - Venöz üfürüm
 - Carey Coombs üfürümü
 - Duroziez'in çift üfürümü
- Paroksizmal atrial taşikardi ile gelen bir hastaya aşağıdakilerden hangisi verilmemelidir?**
 - İzoproterenol
 - Verapamil
 - Digitalis
 - Diltiazem
 - Adenozin
- Feokromositomalı bir hastanın hipertansiyonunun tedavisinde aşağıdaki ilaçlardan hangisinin tek başına kullanılması kan basıncının daha fazla yükselmesine yol açar?**
 - Fentolamin
 - Labetalol
 - Sodyum nitroprusid
 - Prazosin
 - Beta blokör ilaçlar
- Glomerüler filtrasyon hızının belirlenmesinde en duyarlı yöntem aşağıdakilerden hangisidir?**
 - Kreatinin klirensi
 - Üre klirensi
 - İnülin klirensi
 - Sintigrafi
 - Renal anjiyografi
- Altmış yaşından büyük erişkinlerde şiddetli alt gastrointestinal kanamaya en sık yol açan etiyoloji aşağıdakilerden hangisidir?**
 - İç hemoroidler
 - Kolonik divertikülozis
 - Anal fissür
 - Kolon kanseri
 - İskemik kolit
- Piyojenik karaciğer apselerinin en sık görülen nedeni aşağıdakilerden hangisidir?**
 - Akut apandisit
 - Karaciğer kanserleri
 - Travmalar
 - Safra yolları enfeksiyonları
 - Akut pankreatit
- Son aylarda art arda 2 kez pnömoni tedavisi gören 65 yaşında bir erkek hastanın laboratuvar sonuçları şöyledir: Hemoglobin: 14 g/dL, lökosit: 6000/mm³, trombosit: 250 000/mm³, BUN: 15 mg/dL, kreatinin: 0.8 mg/dL; serum protein elektroforezinde gama bölgesinde monoklonal band; serum IgG: 20 g/L, IgA: 2.5 g/L, IgM: 1.0 g/L; kemik iliğinde plazma hücre oranı % 8; kemik taraması normal. **Bu hasta için en olası tanı aşağıdakilerden hangisidir?**
 - Waldenström makroglobulinemisi
 - Benign monoklonal gamopati
 - Multipl miyelom
 - Soliter plazmasitom
 - POEMS sendromu**
- I. Nötrofil sayısı : 400/mm³
II. Trombosit sayısı : 15 000/mm³
III. Retikülosit sayısı : 50 000/mm³
IV. Kemik iliğinde hücresel yoğunluk (selülarite): % 50
Yirmi yaşında ağır aplastik anemili bir hastada yukarıdaki laboratuvar bulgularından hangileri beklenir?
 - I ve II
 - I ve III
 - I ve IV
 - II ve IV
 - III ve IV**
- Aşağıdaki tümörlerden hangisi en sık ektopik ACTH salınımı yapar?**
 - Seminom
 - Küçük hücreli akciğer kanseri
 - Lenfoma
 - Hepatoma
 - Melanom

10. Aşağıdakilerden hangisi midenin adenokanseri gelişiminde bir risk faktörü değildir?

- A) Helicobacter pylori enfeksiyonu
- B) Aşırı tuz tüketimi
- C) Pernisiyöz anemi
- D) Sigara içimi
- E) Kan grubunun 0 olması

11. Romatoid artritte aşağıdaki eklemlerden hangisinin tutulma olasılığı en düşüktür?

- A) Metakarpofalangeal eklemler
- B) Atlantoaksial eklem
- C) Omuz eklemleri
- D) Distal interfalangeal eklemler
- E) Temporomandibular eklemler

12. Sekonder spontan pnömotoraksın en sık nedeni aşağıdakilerden hangisidir?

- A) Akciğer kanseri
- B) Bakteriyal pnömoni
- C) Kronik obstrüktif akciğer hastalığı
- D) Tüberküloz
- E) Pneumocystis jiroveci pnömonisi

13. Transüda tipinde plevral sıvı en sık aşağıdaki hastalıkların hangisinde görülür?

- A) Konjestif kalp yetmezliği
- B) Tüberküloz plörezi
- C) Romatoid artrite bağlı plörezi
- D) Parapnömonik plörezi
- E) Sistemik lupus eritematozusa bağlı plörezi

14. Yirmi beş yaşında, 2.5 aylık gebe bir kadının herhangi bir yakınması yokken alınan idrar kültüründe 10^5 koloni/ml Escherichia coli üretiliyor.

Bu hastanın tedavisi ile ilgili olarak aşağıdaki ifadelerden hangisi doğrudur?

- A) Tedavi gerekmez, 2 hafta sonra idrar kültürü tekrarlanır.
- B) Tedavi gerekmez, kültür takibine gerek yoktur.
- C) Oral, tek doz 400 mg ofloksasin verilir.
- D) Bakteri duyarlı ise 7 gün amoksisilin-klavulanat verilir.
- E) Tedavi ancak hasta semptomatik olursa verilir.

15. Aşağıdaki antibiyotiklerden hangisi bir betalaktam türevi değildir?

- A) Ampisilin
- B) Aztreonam
- C) Sefazolin
- D) Doripenem
- E) Tigesiklin

16. Aşağıdaki aşılarından hangisinin immün sistemi baskılanmış bir hastaya yapılması kontrendikedir?

- A) BCG aşısı
- B) Hepatit B aşısı
- C) Polisakkarit pnömokok aşısı
- D) İnaktif influenza aşısı
- E) Polisakkarit meningokok aşısı

17. Tirozin kinaz reseptörleri, aşağıdakilerden hangisinin hücre içi sinyal iletiminde görev almaz?

- A) Büyüme hormonu
- B) İnsülin
- C) Epidermal büyüme faktörü
- D) İnsülin benzeri büyüme faktörü-1
- E) Sinir büyüme faktörü

18. Cushing hastalığı nedeni ile bilateral adrenaektomi yapılan hastalarda gelişen ve ACTH düzeylerindeki aşırı yükselme ve deride hiperpigmentasyon ile karakterize olan klinik durum aşağıdakilerden hangisidir?

- A) Conn sendromu
- B) Nelson sendromu
- C) McCune-Albright sendromu
- D) Kraniofarenjiyom
- E) Boş sella (empty sella) sendromu

19. 28 haftalık ve üzeri gebelikten ölü doğumların sayısı + postnatal ilk 7 günlük ölümler

_____ x1000

Toplam doğum sayısı

Yukarıda formülü verilen ölüm hızı ölçütü aşağıdakilerden hangisidir?

- A) Postnatal ölüm hızı
- B) Neonatal ölüm hızı
- C) Perinatal ölüm hızı
- D) Bebek ölüm hızı
- E) Postneonatal ölüm hızı

20. Aşağıdakilerden hangisi ikincil korumadır?

- A) İşçinin baret takması
- B) Aşılama
- C) El yıkama
- D) Atık su arıtımı
- E) Verem taraması

21. DeQuervain tenosinovitinde etkilenen tendonlar aşağıdakilerin hangisinde birlikte verilmiştir?

- A) M. abduktor pollicis longus + ekstensör pollicis brevis
- B) M. adduktor pollicis longus + ekstensör pollicis brevis
- C) M. abduktor pollicis brevis + fleksör pollicis longus
- D) M. adduktor pollicis brevis + fleksör pollicis longus
- E) M. abduktor pollicis longus + ekstensör pollicis longus

22. Kayak yaptıktan sonra sağ dizinde ağrı başladığı öğrenilen 32 yaşında bir kadın hasta özellikle istirahat sonrası ayağa kalkarken ağrı ve tutukluktan yakınıyor. Ağrısı fleksiyon ile artan hastanın muayenesinde inflamasyon bulgusu bulunmuyor ve fleksiyonda hafif krepitasyon hissediliyor.

Bu hasta için en olası tanı aşağıdakilerden hangisidir?

- A) Tibiofemoral osteoartrit
- B) Dış menisküs lezyonu
- C) İç menisküs lezyonu
- D) Kondromalazi patella
- E) Ön çapraz bağ lezyonu

23. Aşağıdaki beyin omurilik sıvısı inceleme bulgularından hangisi multipl skleroz tanısı için önemlidir?

- A) Protein artışı
- B) Oligoklonal bant pozitifliği
- C) IgG indeksinin 0.6'nın altında oluşu
- D) Mononükleer hücre artışı
- E) Miyelin yıkım ürünlerinin varlığı

24. Alkolik olan ve beslenme bozukluğu bulunan 42 yaşında bir hasta bilinç bozukluğu ile acil servise başvuruyor. Nörolojik muayenede nistagmus ve konjuge bakış paralizileri, gövde ataksisi, global konfüzyon ve hafıza bozukluğu saptanıyor.

Bu hasta için en olası tanı aşağıdakilerden hangisidir?

- A) Tütün-alkol ambliyopisi
- B) Subakut kombine dejenerasyon
- C) Alkolik serebellar dejenerasyon
- D) Wernicke-Korsakoff sendromu
- E) Strachan sendromu

25. AIDS ile ilişkili Kaposi sarkomu ile ilgili aşağıdaki ifadelerden hangisi yanlıştır?

- A) İnsan Herpes virus tip 8 enfeksiyonu ile ilişkilidir.
- B) Yüksek oranda aktif antiretroviral tedavi nedeniyle insidansı azalmıştır.
- C) Klasik Kaposi sarkomuna kıyasla daha yavaş seyreder.
- D) Başlangıç lezyonları öncelikle yüzde görülür.
- E) Orofarengeal tutulum siktir.

26. Penis veya vulvada bulunan bir şankra sifiliz tanısı koyabilmek için en uygun yöntem aşağıdakilerden hangisidir?

- A) Ülerden alınan materyale kültür yapılması
- B) Karanlık saha incelemesi
- C) Materyal alınıp metilen mavisiyle boyanması
- D) Serolojik testler yapılması
- E) Materyalin KOH ile incelenmesi

27. Altmış beş yaşında, 40 yıldır günde 2 paket sigara içen bir erkek hastanın direkt akciğer grafisinde 2 cm çapında nodüler bir lezyon izlenmiştir.

Bu hastada aşağıdaki görüntüleme yöntemlerinden hangisi, bu bölgenin ayrıntılı değerlendirilmesi için öncelikle seçilmelidir?

- A) Ultrasonografi
- B) Anjiyografi
- C) Magnetik rezonans görüntüleme
- D) Bilgisayarlı tomografi
- E) Sintigrafi

28. Kırk yaşındaki bir kadın hastanın yapılan transvajinal ultrasonografisinde sol overde 5 cm çapında kistik kitle saptanmıştır. Bu kitle septa formasyonları içermekte ve duvarında solid nodüler bir lezyon bulunmaktadır.

Bu hastada ayırıcı tanıda öncelikle aşağıdakilerden hangisi düşünülmelidir?

- A) Ektopik gebelik
- B) Over kisti
- C) Endometrioma
- D) Over torsiyonu
- E) Seröz kistadenokarsinom

29. Aşağıdakilerden hangisi yüksek intihar riskiyle ilişkili değildir?

- A) Ailede intihar girişimi öyküsü
- B) Yakın birinin kaybı
- C) Çete kavgalarına karışma
- D) Karamsarlık ve umutsuzluk
- E) Okul başarısızlığı

30. Lityum karbonat kullanan bir hastada aşağıdaki yan etkilerden hangisi görülebilir?

- A) Diabetes insipidus
- B) Hashimoto tiroiditi
- C) Lökopeni
- D) Azospermi
- E) Metabolik sendrom

31. Kronik ishal nedeniyle getirilen 2 yaşında bir çocukta boy kısalığı, ekzokrin pankreas yetmezliği, nötropeni ve iskelet değişiklikleri saptanıyor. Ter testi normal olarak bulunuyor.

Bu çocuk için en olası tanı aşağıdakilerden hangisidir?

- A) Kistik fibrozis
- B) Shwachman-Diamond sendromu
- C) Çölyak hastalığı
- D) Giardiazis
- E) Kostmann sendromu

32. Yenidoğan bebeklerde görülebilecek vitamin K eksikliğine bağlı kanamaları önlemek için yapılması gerekenlerle ilgili olarak aşağıdaki ifadelerden hangisi doğrudur?

- A) Anne sütü ile beslenen bebeklerde vitamin K eksikliği görülmediğinden özel bir önleme gerek yoktur.
- B) Anneye doğumdan önce yüksek doz vitamin K yapılır.
- C) Bebeğe 15. günde multivitamin başlanır.
- D) Bebeğe doğumdan sonra 1 mg intramusküler vitamin K yapılır.
- E) Bebeğe doğumdan sonra folik asit başlanır.

33. Aşağıdakilerden hangisi yenidoğanda hipokalsemiye neden **olmaz**?

- A) Maternal diyabet
- B) Maternal antikonvülsan kullanımı
- C) Prematürite
- D) Hipomagnezemi
- E) Maternal hipoparatiroidizm

34. Normal vajinal yolla doğmuş 4000 gram ağırlığında bir bebek, doğumdan sonra sağ kolunu hareket ettiremediği için getiriliyor. Fizik muayenede bebeğin sağ kolunu ekstansiyon ve iç rotasyonda tuttuğu, o tarafta tonusun az olduğu ve Moro refleksinin olmadığı belirleniyor; ancak pasif hareketler sırasında bebekte ağrı olmadığı gözleniyor.

Bu bebekte öncelikle aşağıdakilerden hangisi düşünülmelidir?

- A) Etkilenen tarafta izole kas yokluğu ya da güçsüzlüğü
- B) Erken başlangıçlı musküler distrofilerin erken dönemi bulgusu
- C) Etkilenen tarafta humerus kırığı
- D) Etkilenen tarafta brakial pleksus zedelenmesi
- E) Bebek 4000 gram doğduğundan diyabetik anne bebeği olabileceği ve etkilenen tarafta tromboz oluşmuş olabileceği

35. Gebelikte, aşağıdaki vitaminlerden hangisinin eksikliği **nöral tüp defektlerine yol açar**?

- A) Vitamin C
- B) Pantotematik asit
- C) Folik asit
- D) Tiamin
- E) Vitamin E

36. Hepatomegali, renal tübüler disfonksiyon ve galaktoz intoleransı nedeniyle getirilen 5 yaşında bir kız çocuk için **en olası** tanı aşağıdakilerden hangisidir?

- A) Galaktozemi
- B) Glikojen depo hastalığı tip 1
- C) GLUT-2 eksikliği
- D) Fruktoz intoleransı
- E) Glukoz-galaktoz malabsorpsiyonu

37. Bilateral katarakt dışında yakınması olmayan ve hepatoselüler disfonksiyonu bulunmayan 3 yaşında bir çocukta aşağıdaki enzimlerden hangisinin eksikliği düşünülmelidir?

- A) Galaktoz-1-fosfat üridiltransferaz
- B) Galaktokinaz
- C) Galaktoz 4-epimeraz
- D) Galaktoz pirofosforilaz
- E) Fruktoz-1-fosfat aldolaz

38. Aşağıdakilerden hangisi konjenital Rubella'nın göz bulgularından biri **değildir**?

- A) Katarakt
- B) Mikroftalmi
- C) Glokom
- D) Retinopati
- E) Aniridi

39. Aşağıdakilerden hangisi akut bronşiyolit tedavisinin ilkelerinden biri **değildir**?

- A) Bronşiyal obstrüksiyonun kaldırılması
- B) Asiklovir tedavisi
- C) Hipoksemi ve asidozun düzeltilmesi
- D) Potansiyel kardiyak komplikasyonların önlenmesi
- E) İkincil bakteriyel enfeksiyonların tedavisi

40. Subakut sklerozan panensefalit aşağıdaki enfeksiyonlardan hangisinin komplikasyonudur?

- A) Kızamık
- B) Kızamıkçık
- C) Herpes simpleks virüsü tip 1
- D) Sitomegalovirus
- E) Herpes simpleks virüsü tip 2

41. Aşağıdaki bakterilerden hangisi yenidoğan dönemde (0-1 ay) akut menenjitte **en sık** neden olur?

- A) Streptococcus pneumoniae
- B) Haemophilus influenzae
- C) Salmonella
- D) Grup B streptokok
- E) Neisseria meningitidis

42. Aşağıdaki hastalıkların hangisinde demir eksikliği gözlenir?

- A) İdyopatik pulmoner hemosideroz
- B) Orak hücreli anemi
- C) Aplastik anemi
- D) Diamond-Blackfan anemisi
- E) Talasemi major

43. Akut lenfoblastik lösemide trombozun **başlıca** nedeni aşağıdakilerden hangisidir?

- A) İmmobilizasyon
- B) Sık enfeksiyon
- C) Azalmış fibrinolitik
- D) Lösemik hücrelerden prokoagülan salınımı
- E) L-asparajinaz tedavisi

44. Yenidoğan dönemde purpura fulminans geçirdiği öğrenilen 2 yaşında bir çocukta warfarin tedavisi sırasında deri nekrozu geliştiği saptanıyor.

Bu çocuk için en olası tanı aşağıdakilerden hangisidir?

- A) Antitrombin eksikliği
- B) Protein C eksikliği
- C) Faktör VIII eksikliği
- D) Faktör V Leiden mutasyonu
- E) Protrombin mutasyonu

45. İki yaşında bir kız çocuk karın şişliği yakınması ile getiriliyor. Fizik muayenede sol üst kadranda 7x8 cm boyutlarında kitle palpe edilen çocuğun kemik iliğinde rozet oluşturan blastlar saptanıyor.

Bu çocuk için en olası tanı aşağıdakilerden hangisidir?

- A) Lenfoma
- B) Rabdomiyosarkom
- C) Nöroblastom
- D) Hepatoblastom
- E) Ewing tümörü

46. Aşağıdaki tümörlerin hangisinde α -fetoprotein düzeyi yükselir?

- A) Hepatoblastom
- B) Nöroblastom
- C) Nefroblastom
- D) Rabdomiyosarkom
- E) Sürenal karsinom

47. Akut poststreptokoksik glomerülonefrit ile ilgili aşağıdaki ifadelerden hangisi yanlıştır?

- A) Serum C3 düzeyleri düşüktür.
- B) Nefrit genellikle kendini sınırlar ve iyi prognozludur.
- C) Rekürrens sıktır.
- D) 5-12 yaşları arasında sık görülür.
- E) Mikroskopik hematüri vardır.

48. Aşağıdakilerden hangisi idrar yolu enfeksiyonlarının gelişiminde risk faktörü değildir?

- A) İşeme disfonksiyonu
- B) Kabızlık
- C) Nörojenik mesane
- D) Hamilelik
- E) Hipertansiyon

49. Aşağıdakilerden hangisi çocuklarda eritema nodosumun nedeni değildir?

- A) Tüberküloz
- B) Lenfoma
- C) Sarkoidoz
- D) Fenitoin kullanımı
- E) İnflamatuvar bağırsak hastalıkları

50. Sağlıklı bir çocukta inspiryumda ve ekspiryumdaki ikinci kalp sesi aşağıdakilerin hangisinde birlikte verilmiştir?

| Inspiryumda | Ekspiryumda |
|-------------|-------------|
| A) Tek | Tek |
| B) Çift | Çift |
| C) Tek | Sert |
| D) Tek | Çift |
| E) Çift | Tek |

51. Beş yaşında bir çocuk egzersiz sonrası olan bacak ağrıları yakınmaları ile getiriliyor. Fizik muayenede kan basıncı 130/85 mmHg olarak bulunuyor ve femoral nabızlar zayıf alınıyor.

Bu çocuk için en olası tanı aşağıdakilerden hangisidir?

- A) Atrial septal defekt
- B) Patent duktus arteriozus
- C) Fallot tetralojisi
- D) Aort koarktasyonu
- E) Pulmoner stenoz

52. Aşağıdakilerden hangisi indirekt bilirübin yüksekliğine yol açan durumlardan biri değildir?

- A) Crigler-Najjar sendromu
- B) Gilbert sendromu
- C) Rotor sendromu
- D) Rh kan grubu uyumsuzluğu
- E) AB0 kan grubu uyumsuzluğu

53. Aşağıdaki durumlardan hangisi diğerlerine göre daha geç ve daha hafif klinik belirti verir?

- A) Proksimal özofagus atrezisi + distal trakeoözofageal fistül
- B) İzole (H tipi) trakeoözofageal fistül
- C) Proksimal trakeoözofageal fistül + distal özofagus atrezisi
- D) Trakeoözofageal fistül olmaksızın özofagus atrezisi
- E) Özofagus atrezisi + proksimal ve distal trakeoözofageal fistül

54. Konjenital hipotiroidi ile ilgili aşağıdaki ifadelerden hangisi yanlıştır?

- A) Dünyada konjenital hipotiroidi prevalansı 1/4000'dir.
- B) Tiroid disgenezi, vakaların yaklaşık % 85'inden sorumludur.
- C) Endemik guatr nedenlerden biridir.
- D) Fetal dönemde aşırı iyota maruz kalma neden olabilir.
- E) Vakaların çoğu yenidoğan döneminde semptomatiktir.

55. 21-hidroksilaz enzim eksikliğine bağlı konjenital adrenal hiperplazi ile ilgili aşağıdaki ifadelerden hangisi yanlıştır?

- A) Erkek çocuklar sıklıkla 4-5 yaşlarında penis, skrotum ve testislerde büyüme ile getirilir.
- B) Erkek çocuklarda yenidoğan döneminde dış genital yapı genellikle normaldir.
- C) Vakaların yaklaşık % 70'i tuz kaybıyla seyreder.
- D) Kız çocuklar tamamen erkek fenotipinde olabilir.
- E) Serum 17-hidroksiprogesteron aktivitesi artmıştır.

56. Aşağıdakilerden hangisi infantil spazmı en iyi tanımlar?

- A) Aniden motor aktivite ya da konuşma kesilir, yüzde anlamsız bir ifade ve göz kırpmalar olur.
- B) Bazen aura dönemi olabilen, tüm vücutta tonik ve klonik kasılmaların olduğu, bilinç kaybı ve siyanozun eşlik ettiği nöbetler olur.
- C) Vücut tonusunun kaybolduğu, kısa-simetrik kas kontraksiyonlarının olduğu, hastanın öne doğru düşme eğiliminde olduğu epilepsi türüdür.
- D) Boyun, gövde ve ekstremitelerde kısa-simetrik kas kontraksiyonlarının olduğu, EEG'de hipsaritminin görüldüğü epilepsi türüdür.
- E) Solukluk, ajitasyon ve kusma ile beraber tekrarlayan tortikollis atakları gözlenir.

57. Duchenne musküler distrofindeki genetik geçiş ve gen defekti aşağıdakilerin hangisinde doğru olarak verilmiştir?

- A) Otozomal dominant, 17q21
- B) Genetik geçişi yoktur.
- C) X'e bağlı resesif, Xp21
- D) Otozomal dominant, 13q12
- E) Otozomal resesif, 15q

58. Aşağıdakilerden hangisi DiGeorge sendromundagözlenen klinik özelliklerden biri değildir?

- A) Kulak anomalileri
- B) Neonatal hipokalsemi
- C) Aort arkusu anomalisi
- D) Situs inversus
- E) Timik hipoplazi

59. Bronşiyal astımlı bir çocukta aşağıdaki semptomlardan hangisi görülmez?

- A) Kuru öksürük
- B) Wheezing
- C) Stridor
- D) Nefes darlığı
- E) Göğüs sıkışması

60. Aşağıdakilerden hangisi mikroselesyon sendromu değildir?

- A) Silver-Russell sendromu
- B) Prader-Willi sendromu
- C) Angelman sendromu
- D) DiGeorge sendromu
- E) Williams sendromu

61. Hippocrates, tıp okulunu nerede kurmuştur?

- A) Pergamon (Bergama)
- B) Kos adası (İstanköy)
- C) Rodos adası
- D) Milas
- E) Knidos

62. Aşağıdaki ameliyat tiplerinin hangisinde cerrahi alan enfeksiyonu **en fazla** görülür?

- A) Kolesistektomi
- B) Tiroidektomi
- C) Memeden kitle eksizyonu
- D) Kolon rezeksiyonu
- E) İnguinal herni ameliyatı

63. Posttravmatik dönemde cerrahi yoğun bakım ünitesinde yatan bir hastada aşağıdaki durumlardan hangisine bağlı olarak inatçı hipokalemi gelişir?

- A) Hipomagnezemi
- B) Rabdomiyolizis
- C) Asidoz
- D) Hiperglisemi
- E) Masif kan transfüzyonu

64. Nitrik oksit, aşağıdakilerden hangisini artırarak düz kas relaksasyonunu sağlar?

- A) cAMP
- B) cGMP
- C) PGI₂
- D) Endotelin (ET 1-2-3)
- E) TNF

65. Yumuşak doku sarkomları **en sık** hangi bölgede yerleşir?

- A) Ekstremiteler
- B) Sırt
- C) Baş-boyun bölgesi
- D) Retroperitoneal bölge
- E) Göğüs duvarı

66. Herhangi bir büyük cerrahi girişim sonrası olası akciğer sorunlarının gelişmesinde, aşağıdakilerden hangisi bir risk faktörü **değildir**?

- A) Tütün kullanımı
- B) Yaş
- C) Diabetes mellitus
- D) Kalp hastalığı
- E) Obezite

67. Malign melanom ile ilgili olarak aşağıdaki ifadelerden hangisi **doğrudur**?

- A) Göz hariç, transforme melanositlerin göç ettiği her yerden gelişebilir.
- B) En sık gözlenen tipi akrall lentiginöz tiptir.
- C) Tedavide ilk tercih hipotermik perfüzyondur.
- D) Lentigo maligna en sık tırnak yatağına yerleşir.
- E) Süperfisyal yayılan tipi el ve ayaklar hariç her yerde gözlenir.

68. Aşağıdakilerden hangisi tiroid kanserlerinin gelişmesinde rol oynayan onkogenlerden biri **değildir**?

- A) RET
- B) BRAF
- C) Ras
- D) c-MYC
- E) MET

69. Ektopik paratiroid bezleri **en yüksek** olasılıkla nerede bulunur?

- A) Paraözofageal oluk
- B) Timus içi
- C) Tiroid içi
- D) Karotis kılıfı
- E) Submandibular bölge

70. Baryumlu özofagografide dilate özofagusla beraber kuş gagası görünümü aşağıdaki hastalıklardan hangisi için tipiktir?

- A) Akalazya
- B) Diffüz özofageal spazm
- C) Epifrenik divertikül
- D) Nutcracker (fındık kıran) özofagus
- E) Hipersensitif alt özofagus sfinkteri

71. Sarılık yakınması ile gelen 65 yaşındaki bir erkek hastaya yapılan ERCP tetkikinde tip I safra yolu kanseri tanısı konmuştur.

Bu hastadaki kanserli bölge aşağıdakilerden hangisidir?

- A) Ekstrahepatik safra yollarında yaygın
- B) Sağ ve sol hepatik kanalların birleşim yerinde
- C) Sistik kanal ile pankreas arasında
- D) İntrapankreatik koledok ve ampullada
- E) İntrahepatik safra yolları içinde

72. Kırk iki yaşında erkek hasta akut karın bulguları ile acil servise başvuruyor. Hastanın sağ alt karın bölgesinde belirgin olmak üzere tüm karın bölgelerinde hassasiyet ve defans saptanıyor. Ayakta karın grafisinde serbest hava bulunan hastanın öyküsünden 3 hafta önce yaptığı bir seyahat sonrası ishal başladığı öğreniliyor.

Bu hasta için en olası tanı aşağıdakilerden hangisidir?

- A) Akut apandisit perforasyonu
- B) Meckel divertiküli perforasyonu
- C) Tifo enterit perforasyonu
- D) Tüberküloz enterit perforasyonu
- E) Campylobacter enfeksiyonu perforasyonu

73. Visseral peritonun dışına çıkarak komşu organ invazyonu yapan, lenf nodu tutulumu ve uzak metastazı olmayan kolorektal kanser TNM sistemine göre hangi evrededir?

- A) T1sN0M0
- B) T2N0M0
- C) T3N0M0
- D) T4N0M0
- E) T3N1M0

74. Aşağıdaki lezyonların hangisinde meme kanseri gelişme riski en yüksektir?
- A) Atipik lobüler hiperplazi
B) Atipik duktal hiperplazi
C) Sklerozan adenozis
D) İntraduktal papillom
E) Lobüler karsinoma in situ
75. Aşağıdakilerden hangisi atipi olmayan proliferatif meme hastalıklarından biridir?
- A) Apokrin metaplazi
B) Duktal ektazi
C) İntraduktal papillom
D) Fibroadenomlar
E) Fibrokistik değişiklikler
76. Aşağıdaki hastalıklardan hangisi Cushing sendromuna en sık neden olur?
- A) Ektopik ACTH salgılayan tümör
B) Adrenal kortikal adenom
C) Ektopik CRH salgılayan tümör
D) ACTH salgılayan hipofiz adenomu
E) Adrenal kortikal karsinom
77. Oculomotor paralizisi olan bir hastada paralizik göz hangi yöne kaymıştır?
- A) Dışa-aşağıya
B) İçe
C) Yukarıya
D) İçe-aşağıya
E) İçe-yukarıya
78. Benign prostat hiperplazi, prostat bezinin en sık hangi bölgesinden gelişir?
- A) Anterior fibromusküler stroma
B) Periferik zon
C) Santral zon
D) Transizyonel zon
E) Lateral zon
79. Aşağıdaki nöromusküler blokör ajanlardan hangisi depolarizan tipte bir nöromusküler blok oluşturur?
- A) Vekuronyum
B) Atrakuryum
C) Süksinilkolin
D) Rokuronyum
E) Mivakuryum
80. Saf (pure) "blow-out" kırığı olan hastalarda aşağıdakilerden hangisi görülmez?
- A) Göz hareketlerinde kısıtlılık
B) Göz küresinin içe ve derine doğru yer değiştirmesi
C) Çift görme
D) Kırık ile aynı tarafta yüzde hipoestezi
E) Çene açılmasında kısıtlılık
81. El grafisinde, ikinci parmak proksimal falanksta radyolüsent, benign görünümü, santral yerleşimli bir lezyon saptanan hastada ön tanı aşağıdakilerden hangisidir?
- A) Enkondrom
B) Kondroblastom
C) Benign osteoblastom
D) Fibröz kortikal defekt
E) Osteoid osteom
82. Pnömatosis intestinalis (bağırsak duvarında hava) ve portal ven trasesinde gaz görünümü aşağıdaki hastalıklardan hangisinin radyolojik bulgularındır?
- A) Jejunal atrezi
B) İnfantil hipertrofik pilor stenozu
C) Safra yolları kistleri
D) Mekonyum ileusu
E) Nekrotizan enterokolit
83. Aşağıdaki ekstrofik anomalilerden hangisi en fazla ek anomalilerle birlikte bulunur?
- A) Ekstrofia vezikalis
B) İzole epispadias
C) Superior vezikal fissür
D) Dupleks ekstrofi
E) Ekstrofia kloaka
84. Kafa travması geçirip komada getirilen bir hastada ağırlı uyarana göz açma, verbal uyarana hiçbir yanıt almama ve ağırlı uyarana normal fleksör bir yanıt elde edilmiştir. Bu hastanın Glasgow koma skalası aşağıdakilerden hangisidir?
- (E: göz açılması, M: motor yanıt, V: verbal)
- A) E1 M3 V1
B) E2 M4 V1
C) E2 M5 V2
D) E2 M3 V3
E) E4 M5 V6
85. Otuz yaşındaki erkek hasta geçirdiği trafik kazası sonrası acil servise getirilmiştir. Şiddetli solunum sıkıntısı, boyun venlerinde dolgunluk, hipotansiyon saptanan hastanın göğsünün sağ tarafında solunum sesleri duyulmamaktadır. Bu hasta için en olası tanı aşağıdakilerden hangisidir?
- A) Akciğer kontüzyonu
B) Hemotoraks
C) Tansiyon pnömotoraks
D) Akciğer hematomu
E) Şilotoraks
86. On altıncı gebelik haftasında maternal serum alfafetoprotein düzeyleri ölçülmüş ve düşük bulunmuştur. Bu durumda aşağıdakilerden hangisi düşünülmalıdır?
- A) Spina bifida
B) Kistik higroma
C) Sakrokoksigeal teratom
D) Gestasyonel trofoblastik hastalık
E) Omfalosel

87. Fetal kromozomal bozukluğa bağlı erken abortuslarda **en sık** aşağıdaki kromozom defektlerinden hangisine rastlanır?
 A) Otozomal trizomi B) Monozomi X
 C) Tetraploidi D) Yapısal anomali
 E) Triploidi
88. Aşağıdakilerden hangisi, fetüsün transvers duruşu ve buna bağlı omuz prezentasyonunun görülme sıklığını artıran faktörlerden biri **değildir**?
 A) Postterm fetüs B) Plasenta previa
 C) Uterin anomali D) Polihidramnios
 E) Pelvik darlık
89. Akut karın bulgularıyla acilen ameliyata alınan gebe kadının torsiyone olmuş bir over kitlesinin bulunduğu saptanmıştır.
Kistin tipi en büyük olasılıkla aşağıdakilerden hangisidir?
 A) Folikül kisti B) Over apsesi
 C) Endometrioma D) Korpus luteum kisti
 E) Kistik teratom
90. Aşağıdaki vajinal muayene bulgularından hangisi Bishop skorlaması için kullanılan tanı kriterlerinden biri **değildir**?
 A) Serviks 3 cm dilate
 B) Verteks -2 seviyesinde
 C) Amnion kesesi intakt
 D) Serviks yumuşak
 E) Servikal silinme % 70
91. Doğumun birinci evresinde uterus kontraksiyonlarına bağlı ağrı duyusunu taşıyan sinir lifleri hangi seviyede spinal korda girer?
 A) T5 – T6 B) T11 – T12
 C) L3 – L4 D) L5 – S1
 E) S2 – S4
92. Normal vajinal florada aşağıdakilerden hangisinin görülmesi olağan **değildir**?
 A) Aerobik ortam
 B) 4.5'in altında pH
 C) Streptokoklar
 D) Hidrojen peroksit üreten basiller
 E) Monosakkaridler
93. Laparoskopik trokar girişi sırasında **en sık** zedelenen damar aşağıdakilerden hangisidir?
 A) Yüzeysel inferior epigastrik
 B) Yüzeysel sirkümfleks iliak
 C) Derin inferior epigastrik
 D) Yüzeysel superior epigastrik
 E) Derin sirkümfleks iliak
94. Cinsel aktif kadınlar arasında **en yüksek** cinsel geçişli pelvik inflamatuvar hastalık sıklığına aşağıdakilerin hangisinde rastlanır?
 A) Premenopozda
 B) Gebe olmayan 30'lu yaşlarda
 C) Gebelerde
 D) Adolesanlarda
 E) Menopoz sonrasında
95. Gebelikte **en sık** görülen overin malign tümörü aşağıdakilerden hangisidir?
 A) Epitelyal B) Germ hücreli
 C) Gonadal stromal D) Sarkom
 E) Metastatik
96. İki kez mol hidatidiform geçiren bir kadının üreme performansı **en sık** ne şekilde olur?
 A) Term canlı doğum B) Erken doğum
 C) Ölü doğum D) Abortus
 E) Tekrar molar gebelik
97. Primer peritoneal tümörler, aşağıdaki epitelyal over tümörlerinin hangisinden histolojik olarak ayırt edilemez?
 A) Müsinöz
 B) Seröz
 C) Endometrioid
 D) Mezonefroid
 E) Brenner
98. Endometriozis evreleme sistemine göre, aşağıdaki bulgulardan hangisi, tek başına **en yüksek** skoru oluşturur?
 A) Çapı 3 cm'nin üzerinde derin peritoneal implant
 B) Tek overde derin implant
 C) Komplet posterior kul-de-sak obliterasyonu
 D) Tek overin 2/3'ünden fazlasını saran kalın adezyonlar
 E) Tek tüpün 2/3'ünden fazlasını saran kalın adezyonlar
99. Osteoporotik olmayan bir postmenopozal kadın popülasyonunda, kırık riskini azalttığı kanıtlanan **tek** kemik koruyucu tedavi yaklaşımı aşağıdakilerden hangisidir?
 A) Bisfosfonatlar
 B) Selektif östrojen reseptör modülatörleri
 C) Kalsitonin
 D) Östrojen tedavisi
 E) Kalsiyum ve vitamin D tedavisi
100. Kombine oral kontraseptif hapların içinde bulunan aşağıdaki progestinlerden hangisi bir spironolakton derivatifi olup hem mineralokortikoidlere hem de androjenlere antagonist etkilidir?
 A) Noretindron
 B) Dezogestrel
 C) Gestoden
 D) Drospirenon
 E) Norgestimat

Tusdata'nın yorum ve itirazları için [WWW.TUS.COM](http://www.tus.com) adresini takip ediniz.

| TEMEL BİLİMLER CEVAP ANAHTARI | | | |
|-------------------------------|-------|-------|--------|
| 1. C | 26. A | 51. D | 76. D |
| 2. C | 27. E | 52. E | 77. A |
| 3. E | 28. A | 53. A | 78. B |
| 4. B | 29. A | 54. E | 79. E |
| 5. E | 30. C | 55. C | 80. A |
| 6. A | 31. B | 56. D | 81. C |
| 7. A | 32. E | 57. A | 82. A |
| 8. D | 33. D | 58. E | 83. D |
| 9. C | 34. E | 59. C | 84. E |
| 10. C | 35. B | 60. B | 85. B |
| 11. B | 36. D | 61. C | 86. D |
| 12. E | 37. A | 62. C | 87. A |
| 13. B | 38. B | 63. E | 88. C |
| 14. D | 39. E | 64. C | 89. A |
| 15. C | 40. C | 65. D | 90. B |
| 16. A | 41. B | 66. C | 91. D |
| 17. C | 42. D | 67. E | 92. E |
| 18. E | 43. D | 68. B | 93. D |
| 19. C | 44. A | 69. E | 94. B |
| 20. D | 45. D | 70. A | 95. A |
| 21. C | 46. D | 71. B | 96. C |
| 22. B | 47. B | 72. B | 97. A |
| 23. E | 48. A | 73. D | 98. E |
| 24. C | 49. C | 74. A | 99. E |
| 25. E | 50. B | 75. E | 100. B |

| KLİNİK BİLİMLER CEVAP ANAHTARI | | | |
|--------------------------------|-------|-------|--------|
| 1. B | 26. B | 51. D | 76. D |
| 2. A | 27. D | 52. C | 77. A |
| 3. E | 28. E | 53. B | 78. D |
| 4. C | 29. C | 54. E | 79. C |
| 5. B | 30. A | 55. A | 80. E |
| 6. D | 31. B | 56. D | 81. A |
| 7. B | 32. D | 57. C | 82. E |
| 8. A | 33. E | 58. D | 83. E |
| 9. B | 34. D | 59. C | 84. B |
| 10. E | 35. C | 60. A | 85. C |
| 11. D | 36. C | 61. B | 86. D |
| 12. C | 37. B | 62. D | 87. A |
| 13. A | 38. E | 63. A | 88. A |
| 14. D | 39. B | 64. B | 89. E |
| 15. E | 40. A | 65. A | 90. C |
| 16. A | 41. D | 66. C | 91. B |
| 17. A | 42. A | 67. E | 92. C |
| 18. B | 43. E | 68. D | 93. A |
| 19. C | 44. B | 69. A | 94. D |
| 20. E | 45. C | 70. A | 95. A |
| 21. A | 46. A | 71. B | 96. A |
| 22. D | 47. C | 72. C | 97. B |
| 23. B | 48. E | 73. D | 98. C |
| 24. D | 49. B | 74. E | 99. D |
| 25. C | 50. E | 75. C | 100. D |