

EYLÜL 2014 TUS SINAVI TEMEL BİLİMLER

ANATOMİ

1. **Anulus inguinalis profundus'un yerinin belirlenmesinde aşağıdaki damarlardan hangisinin pulsasyonu kullanılabilir?**
- A) Arteria umbilicalis
 - B) Arteria epigastrica inferior
 - C) Arteria pudenda interna
 - D) Arteria femoralis
 - E) Arteria circumflexa ileum

Doğru cevap: B

2. **İzole orbita alt duvarı kırığı olan bir hastada, kırılan kemik aşağıdakilerden hangisidir?**
- A) Maxilla
 - B) Os lacrimale
 - C) Os sphenoidale
 - D) Os frontale
 - E) Os ethmoidale

Doğru cevap: A

3. **Klinikte spring (yay) ligament olarak da bilinen ve ayak kubbesini korumada görev alan ligament aşağıdakilerden hangisidir?**
- A) Ligamentum plantare longum
 - B) Ligamentum bifurcatum
 - C) Ligamentum calcaneocuboideum plantare
 - D) Ligamentum calcaneonaviculare plantare
 - E) Ligamentum cuneocalcaneo plantare

Doğru cevap: D

4. **Testisin lenf sıvısı, aşağıdakilerden hangisine dökülür?**
- A) Nodi inguinales superficiales
 - B) Nodi inguinalis profundi
 - C) Nodi iliaci externi
 - D) Nodi iliaci interni
 - E) Nodi aortici laterales

Doğru cevap: E

5. Aşağıdaki kaslardan hangisi scapula'nın margo medialis'ine tutunmaz?

- A) Musculus serratus anterior
- B) Musculus teres minor
- C) Musculus rhomboideus major
- D) Musculus rhomboideus minor
- E) Musculus levator scapulae

Doğru cevap: B

6. Sinus frontalis aşağıdaki sinirlerden hangisi tarafından inerve edilir?

- A) Nervus supraorbitalis
- B) Nervus ethmoidalis posterior
- C) Nervus alveolaris superior
- D) Nervus nasociliaris
- E) Nervus maxillaris

Doğru cevap: A

7. Burun kanaması şikâyetiyle bir gelen erken bir hastada muayene sırasında septum nasi'nin posteroinferior kısmında olduğu görülüyor.

Bu hastada aşağıdaki damarlardan hangisinin etkilendiği düşünülmelidir?

- A) Arteria ethmoidalis anterior
- B) Arteria ethmoidalis posterior
- C) Arteria labialis superior
- D) Arteria sphenopalatina
- E) Arteria palatina minor

Doğru cevap: D

8. Medulla oblongata'nın decussatio pyramidum seviyesinden geçen transvers bir kesitte aşağıdakilerden nukleuslardan hangisi görülür?

- A) Nucleus olivaris superior
- B) Nucleus spinalis nervi trigemini
- C) Nucleus cochlearis anterior
- D) Nucleus nervi trochlearis
- E) Nucleus vestibularis lateralis

Doğru cevap: B

9. Pupilla ışık refleksinde, her iki pupillada miyozis aşağıdaki yollardan hangisi ile sağlanır?

- A) Commissura hippocampi
- B) Commissura supraoptica dorsalis
- C) Commissura habenularum
- D) Commissura anterior
- E) Commissura posterior

Doğru cevap: E

10. Kuvvetli ışık uyarana bağlı refleks olarak baş, boyun veya üst extremitelerle yapılan korunma hareketi aşağıdakilerden hangisi aracılığıyla yapılır?

- A) Tractus rubrospinalis
- B) Tractus reticulospinalis
- C) Tractus spinothalamicus anterior
- D) Tractus tectospinalis
- E) Tractus vestibulospinalis

Doğru cevap: D

11. Aşağıdakilerden hangisi Formatio hippocampi içerisinde yer alır?

- A) Gyrus postcentralis
- B) Gyrus precentralis
- C) Gyrus dentatus
- D) Gyrus rectus
- E) Gyrus angularis

Doğru cevap: C

12. Radiatio acustica, capsula interna'nın aşağıdaki parçalarının hangisinden geçer?

- A) Crus inferior
- B) Genu
- C) Pars retrolentiformis
- D) Crus anterior
- E) Pars sublentiformis

Doğru cevap: E

13.

- I. Ganglion coeliacum
- II. Sol arteria phrenica superior
- III. Sol böbrek

Aşağıda verilen anatomik oluşumlardan hangisi sol glandula suprarenalis'in medial kenarı ile komşudur?

- A) Yalnız I
- B) Yalnız II
- C) Yalnız III
- D) I ve II
- E) I, II ve III

Doğru cevap: A

14. Karaciğer ameliyatı sırasında aşağıdaki ligamentlerden hangisine kompresyon uygulanarak kanama kontrol altına alınır?

- A) Ligamentum hepatoduodenale
- B) Ligamentum coronarium hepatis
- C) Ligamentum teres hepatis
- D) Ligamentum hepatogastricum
- E) Ligamentum falciforme hepatis

Doğru cevap: A

FİZYOLOJİ – HİSTOLOJİ – EMBRİYOLOJİ

15. Yanlış katlanmış denatüre veya anormal polipeptidlerin hücre içerisinde yıkıldığı hücre içi organel aşağıdakilerden hangisidir?

- A) Granülsüz endoplazmik retikulum
- B) Lizozom
- C) Proteozom
- D) Golgi cismi
- E) Peroksizom

Doğru cevap: C

16. Epitelde lümeden dokulara serbest madde geçişini engelleyen hücreler arası bağlantı ünitesi aşağıdakilerden hangisidir?

- A) Gap junction
- B) Hemidesmozom
- C) Desmozom
- D) Sıkı bağlantı
- E) Ara bağlantı

Doğru cevap: D

17. Granülopoez sırasında spesifik granüllerin ilk ortaya çıktığı aşama aşağıdakilerden hangisidir?

- A) Miyelosit
- B) Miyeloblast
- C) Promiyelosit
- D) Metamiyelosit
- E) Band hücresi

Doğru cevap: A

18. Ovaryum foliküllerinden hangisinde zona pellusida görülmez?

- A) Çok tabakalı primer folikül
- B) Primordial folikül
- C) Tek tabakalı primer folikül
- D) Graaf folikülü
- E) Sekonder folikül

Doğru cevap: B

19. Hassal korpusküllerini aşağıdaki hücrelerden hangisi oluşturur?

- A) Lenfosit
- B) Endotel hücresi
- C) Makrofaj
- D) Timosit
- E) Timus epitel hücresi

Doğru cevap: E

20. Otolitik membran, kulağın aşağıdaki bölgelerinden hangisinde gözlenir?

- A) Sakkulus ve utrikulusun makulasında
- B) Skala timpaninin lateral duvarında
- C) Semisirküler kanalların ampullasında
- D) Skala vestibulinin bazalinde
- E) Corti organının üzerinde

Doğru cevap: A

21.

- I. Mukozal katlantılar
- II. Tek katlı prizmatik epitelyum
- III. Apikal mikrovillus
- IV. Muskularis mukoza

Aşağıdakilerden hangileri safra kesesinin histolojik yapısında bulunur?

- A) I, IV
- B) II, IV
- C) I, II ve III
- D) I, II ve IV
- E) II, III, IV

Doğru cevap: C

22. Aşağıdakilerden hangisinde fetal dolaşımında oksijen konsantrasyonu en düşüktür?

- A) Ductus arteriozus
- B) Vena cava superior
- C) Ductus venozus
- D) Vena umbilicalis
- E) Arcus aorta

Doğru cevap: B

23. Glukozun ince bağırsak fırçamsı yüzeyinden taşınmasını sağlayan protein aşağıdakilerden hangisidir?

- A) GLUT-5
- B) SGLT-2
- C) GLUT-3
- D) SGLT-1
- E) GLUT-2

Doğru cevap: D

24. Aşağıdaki nörotransmitterlerden hangisi, REM uykusunun oluşmasından sorumludur?

- A) GABA
- B) Asetilkolin
- C) Adrenalin
- D) Glutamat
- E) Glisin

Doğru cevap: B

25.

I. Total periferik direnç

II. Ventrikül atım hacmi

III. Arteriyal kompliyans

Yukarıdaki faktörlerden hangilerinin artması nabız basıncını yükseltir?

- A) Yalnız I
- B) Yalnız II
- C) Yalnız III
- D) I ve II
- E) II ve III

Doğru cevap: B

26. Karanlıkta retinadaki çomak (basil) hücreleriyle ilgili aşağıdaki ifadelerden hangisi doğrudur?

- A) Transdusin cGMP fosfodiesterazı aktive eder
- B) İç segmentte potasyum iyonları hücre dışına pompalanır
- C) Hücre içi cGMP seviyesi düşüktür
- D) İç segmentte sodyum iyonları hücre içine pompalanır
- E) Dış segmentte sodyum kanalları açıktır

Doğru cevap: E

27. Normal fizyolojik koşullarda, böbrek medüller interstisyum osmolaritesini artırarak, idrarı konsantre etme yeteneğine en fazla katkıda bulunan molekül aşağıdakilerden hangisidir?

- A) Sodyum
- B) Üre
- C) Glukoz
- D) Klor
- E) Magnezyum

Doğru cevap: B

28. Ektopik salgılanması sonucunda aşırı diyare, gastrik asit sekresyonu ve peptik ülser gelişimine yol açan hormon aşağıdakilerden hangisidir?

- A) Sekretin
- B) Somatostatin
- C) Nörotensin
- D) Gastrin
- E) Kolesistokinin

Doğru cevap: D

29. Bronşiyal daralma nedeniyle alveol ventilasyonu azalan kişide aşağıdakilerden hangisi görülür?

- A) Şant kanının artması
- B) Ventilasyon/perfüzyon oranının artması
- C) Alveol havasında PO₂'nin artması, PCO₂'nin azalması
- D) Alveoler ölü boşluk oluşması
- E) Fizyolojik ölü boşluğun artması

Doğru cevap: A

30. Leydig hücresini doğrudan uyarması ile testosteron salgılanmasını sağlayan hormon aşağıdakilerden hangisidir?

- A) İnhibin
- B) FSH
- C) LH
- D) GnRH
- E) Östrojen

Doğru cevap: C

31. Yardımcı T hücelere antijen sunan hücre aşağıdakilerden hangisidir?

- A) Nötrofiller
- B) Sitotoksik T hücreleri
- C) Plazma hücreleri
- D) Doğal öldürücü (NK) hücreler
- E) Makrofajlar

Doğru cevap: E

32. Aşağıdaki nörotransmitterlerden hangisi, spinal kordun dorsal boynuzunda postsinaptik inhibisyonla analjezi oluşmasına neden olur?

- A) Enkefalin
- B) Noradrenalin
- C) β -endorfin
- D) Serotonin
- E) Dopamin

Doğru cevap: A

BİYOKİMYA

33. Tetrasiklinler aşağıdaki mekanizmalardan hangisiyle bakteri ribozomunda A bölgesine bloke ederek protein sentezini inhibe eder?

- A) Genetik kodun hatalı okunmasına neden olarak
- B) Protein sentezinin başlamasını inhibe ederek
- C) Aminoasit tRNA'larının bağlanmasını engelleyerek
- D) Peptid bağı oluşumuna katılıp prematür polipeptid oluşumuna neden olarak
- E) 80S ribozomunun peptid transferaz aktivitesini engelleyerek

Doğru cevap: C

34.

- I. Restriksiyon endonükleaz
- II. DNA ligaz
- III. Telomeraz

Yukarıdaki enzimlerden hangileri rekombinant DNA elde etmek için gereklidir?

- A) Yalnız I
- B) Yalnız II
- C) Yalnız III
- D) I ve III
- E) I ve II

Doğru cevap: E

35. Aşağıdaki enzimlerden hangisinin plazma düzeyi, karaciğer patolojilerinde artış göstermez?

- A) Gama glutamil transferaz
- B) Kreatin kinaz
- C) Alkalen fosfataz
- D) Aspartat aminotransferaz
- E) Alanin aminotransferaz

Doğru cevap: B

36. Aşağıdakilerden hangisinin düzeyinin artması pentoz fosfat yolunu baskılar?

- A) NADPH
- B) FAD
- C) NADH
- D) FADH₂
- E) NADP

Doğru cevap: A

37. Aşağıdaki enzimlerden hangisi, fruktoz metabolizmasında görev almaz?

- A) Fruktokinaz
- B) Triozkinaz
- C) Aldolaz B
- D) Hezokinaz
- E) Fosfoglukomutaz

Doğru cevap: E

38. Proteinlerin yapısında yer alan aşağıdaki amino asitlerden hangisinin yan zincirinde hidroksilasyon, metilasyon ve koenzim bağlanması modifikasyonlarının tümü görünür?

- A) Prolin
- B) Lösin
- C) Glisin
- D) Lizin
- E) Arjinin

Doğru cevap: D

39. Bazı kanser tiplerinde ilaç olarak kullanılan hidroksiüre, nükleotid metabolizmasında yer alan aşağıdaki enzimlerin hangisini inhibe eder?

- A) IMP dehidrogenaz
- B) Ksantin oksidaz
- C) Dihidrofolat redüktaz
- D) CTP sentetaz
- E) Ribonükleotid redüktaz

Doğru cevap: E

40. Triptofanın, bağırsak ve böbrekteki taşınımının bozulmasıyla ortaya çıkan hastalık aşağıdakilerden hangisidir?

- A) Alkaptonüri
- B) Ürokonik asidüri
- C) İzovalerik asidemi
- D) Hartnup hastalığı
- E) Akçaağaç şurubu idrar hastalığı

Doğru cevap: D

41.

- I. α –keto asitlerin oksidatif dekarboksilasyonu
- II. Transaminasyon tepkimeleri
- III. Transketolaz tepkimeleri
- IV. Aktive edilmiş tek karbon birimlerinin taşınması

Yukarıdaki tepkimelerden hangileri tiamin eksikliğinde inhibe olur?

- A) Yalnız I
- B) Yalnız II
- C) Yalnız IV
- D) I ve III
- E) II ve IV

Doğru cevap: D

42. Aşağıdaki trikarboksilik asit döngüsü enzimlerinden hangisi mitokondri matriksinde bulunmaz?

- A) α – ketoglutarat dehidrogenaz
- B) Malat dehidrogenaz
- C) Süksinat dehidrogenaz
- D) Sitrat sentaz
- E) Fumaraz

Doğru cevap: C

43. Aşağıdaki kimyasal gruplardan hangisi suda çözünmez?

- A) Alkol
- B) Fenil
- C) Amin
- D) Keton
- E) Aldehit

Doğru cevap: B

44. I. Homosistein → metionin

II. Asetil KoA → malonil KoA

III. L – metilmalonil KoA → süksinil KoA

IV. Glutamat rezidü → γ karboksiglutamat rezidü

Yukarıdaki reaksiyonlardan hangisinde B₁₂ vitamini koenzim olarak rol alır?

- A) I ve III
- B) I ve IV
- C) II ve III
- D) II ve IV
- E) III ve IV

Doğru cevap: A

45. Aşağıdaki enzimlerden hangisinin yapısında bakır elementi yoktur?

- A) Lizil oksidaz
- B) Sitokrom oksidaz
- C) Dopamin β hidroksilaz
- D) Tirozinaz
- E) Pirüvat dehidrogenaz

Doğru cevap: E

46. Plasental laktojenin yapısal benzerlik gösterdiği hormon çifti aşağıdakilerden hangisidir?

- A) Prolaktin - FSH
- B) FSH - LH
- C) LH – hCG
- D) GH - Prolaktin
- E) TSH - hCG

Doğru cevap: D

47. Aşağıdaki fosfolipidlerden hangisinin yapısında iki adet fosfatidik asit bulunur?

- A) Fosfatidilkolin
- B) Fosfatidilserin
- C) Kardiyolipin
- D) Fosfatidiletanolamin
- E) Sfingomiyelin

Doğru cevap: C

48. Aşağıdakilerden hangisi, etkisini cGMP aracılığıyla gösterir?

- A) Gastrin
- B) Retinoik asit
- C) Lipotropin
- D) Adiponektin
- E) Nitrik oksit

Doğru cevap: E

49. Nükleer proteinlerin çekirdek zarından geçişinde aşağıdakilerden hangisi görev alır?

- A) İmportin
- B) Spektrin
- C) Elastin
- D) Ankirin
- E) Miyozin

Doğru cevap: A

50. Aşağıdaki iyon kanallarından hangisinde görülen fonksiyon bozukluğu kistik fibrozise neden olur?

- A) Magnezyum
- B) Kalsiyum
- C) Sodyum
- D) Potasyum
- E) Klor

Doğru cevap: E

51. Nefrotik sendromda serum protein elektroforezinde tipik olarak görülen α_2 -globulin fraksiyonundaki artıştan sorumlu olan plazma proteini aşağıdakilerden hangisidir?

- A) Transferrin
- B) Serüloplazmin
- C) Kompleman C₃
- D) α_2 - makroglobulin
- E) C-reaktif protein

Doğru cevap: D

52. İnsülin / glukagon oranı düştüğünde aşağıdaki olaylardan hangisi gerçekleşir?

- A) Yağ asitlerinin sentezi artar
- B) Pentoz fosfat yolu aktifleşir
- C) Lipid depolanması artar
- D) Kolesterol sentezi artar
- E) Hormona duyarlı lipaz fosforile olur

Doğru cevap: E

53. Aşağıdaki yapılardan hangisi, izopren bileşiği veya türevi değildir?

- A) Ubikinon
- B) Dolikol
- C) C vitamini
- D) E vitamini
- E) K vitamini

Doğru cevap: C

54. NADPH oksidaz enzimi aşağıdaki serbest radikallerden hangisini oluşturur?

- A) Süperoksit
- B) Peroksit
- C) Hidroksil
- D) Alkoksil
- E) Sülfidril

Doğru cevap: A

MİKROBİYOLOJİ

55. Aşağıdaki bakterilerden hangisinin ekzotoksini, nörotoksik etkiye sahiptir?

- A) Vibrio cholerae
- B) Clostridium botulinum
- C) Bacillus anthracis
- D) Streptococcus pyogenes
- E) Klebsiella pneumoniae

Doğru cevap: B

56. Öksürük, ateş, plevral ağrı ve balgam çıkarma şikayetleri olan hastadan alınan balgam örneğinin kültüründe alfa hemolitik koloniler üremiştir.

Bu etkenin kesin tanısı için aşağıdaki özelliklerden hangisi araştırılmalıdır?

- A) Basitrasin duyarlılığı
- B) Trimetoprim – sülfometaksazol duyarlılığı
- C) Optokin duyarlılığı
- D) Üreaz aktivitesi
- E) DNAaz aktivitesi

Doğru cevap: C

57. Aşağıdakilerden hangisi canlı viral aşuların özelliklerinden biri değildir?

- A) Soğuk zincire ihtiyaç duymaları
- B) Güçlü hücresele immün yanıt oluşturmaları
- C) Uzun süreli immün yanıt oluşturmaları
- D) Adjuvana ihtiyaç duymaları
- E) IgA yanıtı oluşturabilmeleri

Doğru cevap: D

58. Aşağıdaki bakterilerden hangisinde penisilin bağlayan protein modifikasyonu sonucu penisilinlere direnç gelişimi görülür?

- A) Streptococcus pyogenes
- B) Listeria monocytogenes
- C) Escherichia coli
- D) Streptococcus pneumoniae
- E) Moraxella catarrhalis

Doğru cevap: D

59. Düşük düzey dezenfeksiyon aşağıdaki mikroorganizmalardan hangisine karşı etkilidir?

- A) Clostridium perfringens
- B) Mycobacterium tuberculosis
- C) Candida albicans
- D) Poliovirus
- E) Hepatit B virusu

Doğru cevap: E (C?)

60. İdrar yolu enfeksiyonu olan hastadan alınan idrar örneğinde hemoliz yapmayan gram pozitif kok üremiştir. İzole edilen bakterinin katalaz negatif olduğu safralı – eskülinli besi yerinde ve %6,5 NaCl besi yerinde ürediği tespit edilmiştir.

Bu etken aşağıdakilerden hangisidir?

- A) Staphylococcus aureus
- B) Streptococcus bovis
- C) Streptococcus agalactia
- D) Streptococcus pyogenes
- E) Enterococcus faecalis

Doğru cevap: E

61. Tonsillofarenjit nedeniyle oral penisilin tedavisi almasına rağmen iyileşme olmayan bir hastanın servikal lenf bezlerinde ağrı gelişmiş ve büyüme tespit edilmiştir. Bu hastanın boğaz sürüntü örneği sistein içeren kanlı ağara ekilmiş, 3. günün sonunda oluşan kolonilerin çok küçük, gram negatif kokobasillere ait oldukları saptanmıştır.

Bu durumda en olası etken aşağıdakilerden hangisidir?

- A) Bordetella parapertussis
- B) Francisella tularensis
- C) Moraxella catarrhalis
- D) Corynebacterium ulcerans
- E) Hemophilus influenzae

Doğru cevap: B

62. Aşağıdaki virüslerden hangisinin bulaşma yolu deri değildir?

- A) Kuduz virüsü
- B) Human T-hücre lenfotropik virüsü
- C) Sarı humma virüsü
- D) Dengue virüsü
- E) Human papilloma virüsü

Doğru cevap: B

63. Pertussis toksininin etki mekanizması aşağıdakilerden hangisidir?

- A) İnhibitör norotransmitter salınımını engellemek
- B) Süper antijen olarak rol oynamak
- C) Adenilat siklazı uyararak hücre içi cAMP'yi arttırmak
- D) Asetil kolin salınımını engellemek
- E) Protein sentezini inhibe etmek

Doğru cevap: C

64. Aşağıdaki bakterilerden hangisinin tanısında idrarda antijen testi kullanılır?

- A) Yersinia pseudotuberculosis
- B) Listeria monocytogenes
- C) Legionella pneumophila
- D) Francisella tularensis
- E) Coxiella burnetii

Doğru cevap: C

65. Aşağıdaki virüslerden hangisi hücre kültüründe üretilemez?

- A) Human papilloma virus
- B) Rotavirus
- C) Respiratuvar sinsityal virus
- D) Herpes simpleks virus
- E) Parainfluenza virus

Doğru cevap: A

66. Bir ay önce Fasciola hepatica enfeksiyonunun endemik olduğu bölgeye seyahat etme öyküsü olan hastada parazit varlığını tespit etmek için aşağıdaki testlerden hangisi yapılmalıdır?

- A) Balgam incelemesi
- B) Dışkı incelemesi
- C) ELISA
- D) İdrar incelemesi
- E) Göğüs radyografisi

Doğru cevap: B

67. Miadında doğum yapan 25 yaşında HBsAg pozitif bir annenin yenidoğan bebeğine hepatit B virüsü geçişini en aza indirmek için aşağıdaki işlemlerden hangisinin yapılması en uygundur?

- A) Yalnız lamivudin tedavisine başlanması
- B) Lamivudin tedavisi başlanması ve hepatit B aşısı uygulanması
- C) Yalnız hepatit B aşısı
- D) Yalnız hepatit B immünglobülün tedavisi
- E) Hepatit B aşısı ve hepatit B immünglobülün uygulanması

Doğru cevap: E

68. Aşağıdakilerden hangisi otomikozun en sık görülen etkenidir?

- A) Fusarium solani
- B) Candida glabrata
- C) Aspergillus nidulans
- D) Candida famata
- E) Aspergillus niger

Doğru cevap: E

69. Aşağıda verilen hangi iki parazit türü kalın bağırsağa yerleşir?

- A) Trichuris trichiura – Entamoeba histolytica
- B) Giardia lamblia – Necator americanus
- C) Enterobius vermicularis - Ascaris lumbricoides
- D) Necator americanus - Entamoeba histolytica
- E) Giardia lamblia - Trichuris trichiura

Doğru cevap: A

70. Aşağıdaki herpes virüslardan hangisi B lenfositlerde latent kalır?

- A) Human herpes virüs tip 6
- B) Sitomegalovirüs
- C) Varicella zoster virüs
- D) Human herpes virüs tip 8
- E) Herpes simpleks virüs tip 2

Doğru cevap: D

71. Kontrolsüz diyabeti olan bir hastanın yüzündeki nekrotik lezyondan hazırlanan mikroskopik preparatta düzensiz dallanma gösteren, nadiren septalanması olan geniş hifler görülmektedir.

Bu hasta için en olası tanı aşağıdakilerden hangisidir?

- A) Mukormikoz
- B) Aspergilloz
- C) Fusaryoz
- D) Kromoblastomikoz
- E) Penisilloz

Doğru cevap: A

72. Aşağıdaki mantar enfeksiyonlarından hangisinin tanısında (1→3) -β-D glukon testi kullanılmaz?

- A) Mukormikoz
- B) Kandidiyaz
- C) Aspergilloz
- D) Trikosporoz
- E) Fusarium enfeksiyonu

Doğru cevap: A

73. Aşağıdaki virüslerden hangisi mikst kriyoglobülünemi gelişimi ile ilişkilendirilmektedir?

- A) Herpes zoster virus
- B) Hepatit C virusu
- C) Parvovirus B19
- D) Hepatit B virusu
- E) HIV

Doğru cevap: B

74. Anafilaktik tip aşırı duyarlılık reaksiyonunda aşağıdaki mediyatörlerden hangisi mast hücre aktivasyonunu takiben sentezlenir?

- A) Triptaz
- B) Lökotrienler
- C) Histamin
- D) Kimaz
- E) Heparin

Doğru cevap: B

75. Aşağıdaki antivirallerden hangisi respiratuvar sinsityal virus (RSV) enfeksiyonu tedavisinde kullanılır?

- A) Adefovir
- B) Maraviroc
- C) Ganciclovir
- D) Ribavirin
- E) Cidofovir

Doğru cevap: D

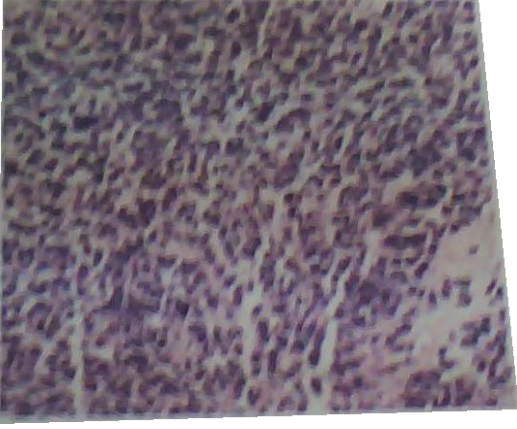
76. Dirençli falciparum sıtmasında kullanılmasından yarar beklenmeyen ilaç aşağıdakilerden hangisidir?

- A) Primakin
- B) Halofantrin
- C) Doksisisiklin
- D) Amodiakin
- E) Meflokin

Doğru cevap: A

PATOLOJİ

77.



Altmış bir yaşındaki erkek hasta 6 aydır süren göğüs ağrısı ve öksürük şikayetleriyle başvuruyor. Öyküsünden 40 yıldır günde 1 paket sigara içtiği öğreniliyor. Toraks tomografisinde akciğer hilusunda 3 cm çaplı kitle ve mediastinal lenfadenopati saptanıyor. Akciğer biyopsisi yapılıyor ve histolojik incelemesinde yukarıdaki şekilde görülen malign tümör izleniyor. Bu tümör hücrelerinde kromogranin ve sinaptofizin ile pozitif immün boyanma tespit ediliyor.

Bu hasta için en olası tanı aşağıdakilerden hangisidir?

- A) Adenoskuamöz karsinom
- B) Adenoid kistik karsinom
- C) Küçük hücreli karsinom
- D) Adenokarsinom
- E) Skuamöz hücreli karsinom

Doğru cevap: C

78. Aşağıdakilerden hangisinin fizyopatolojik temeli eritropoezin azalmasıyla ilişkili değildir?

- A) Kronik hastalık anemisi
- B) İmmün hemolitik anemi
- C) Aplastik anemi
- D) Megaloblastik anemi
- E) Demir eksikliği anemisi

Doğru cevap: B

79. Kalp tümörleriyle ilgili aşağıdaki ifadelerden hangisi yanlıştır?

- A) Çocuklardaki en sık primer kalp tümörü rabdomyomdur
- B) Kalpte en çok metastatik tümörler görülür
- C) En sık görülen primer malign kalp tümörü anjiosarkomdur
- D) Erişkinde en sık primer kalp tümörü miksomadır
- E) Malign primer kalp tümörleri benign tümörlerden daha sık görülür

Doğru cevap: E

80. I. Nodüler sklerozan klasik hodkin lenfoma
II. Mikst selüer klasik Hodgkin lenfoma
III. Lenfositten zengin klasik Hodgkin lenfoma
IV. Lenfositten fakir klasik Hodgkin lenfoma
V. Nodüler lenfosit predominans Hodgkin lenfoma

Epstein Barr virüsü ile belirgin bir ilişkisi olmayan Hodgkin lenfomalar aşağıdakilerin hangisinde birlikte verilmiştir?

- A) I ve III
B) III ve IV
C) II ve IV
D) I ve V
E) III ve V

Doğru cevap: D

81. Yumuşak doku tümörlerin tanısında standart morfolojik incelemeye ek olarak kullanılan aşağıdaki yöntemlerden hangisi diğerlerine daha spesifiktir?

- A) Sitogenetik analiz
B) Piloidi analizi
C) Sitolojik inceleme
D) Morfometrik inceleme
E) Enzimatik histokimyasal inceleme

Doğru cevap: A

82. Dokuda mikroskopik olarak kazeifiye granülomlarla karakterize bir kronik inflamasyonda öncelikle düşünülmesi gereken hastalık aşağıdakilerden hangisidir?

- A) Şistozomiyazis
B) Sarkoidoz
C) Lepra
D) Sifiliz
E) Tüberküloz

Doğru cevap: E

83. AIDS hastasında, akciğer ve gastrointestinal mukozada makrofajlar içinde asit-fast pozitif basillerin saptandığı enfeksiyon aşağıdaki mikroorganizmalardan hangisiyle gelişir?

- A) Mycobacterium avium intracellulare complex
B) Pseudomonas aeruginosa
C) Yersinia enterocolitica
D) Pneumocystis jiroveci
E) Bordetella pertussis

Doğru cevap: A

84. Aşağıdaki neoplazmlardan hangisinin gelişiminde, viral ajan etiyolojik faktör olarak rol alır?

- A) Hepatik anjiyosarkom
- B) Restioblastom
- C) Globlastom
- D) Erişkin T-hücreli lösemi/lenfoma
- E) Prostat adenokarsinomu

Doğru cevap: D

85. Aşağıdakilerden hangisinde distrofik kalsifikasyon görülür?

- A) Sarkoidoz
- B) Tiroid papiller kanseri
- C) Renal osteodistrofi
- D) Multipl myelom
- E) D vitamini intoksikasyonu

Doğru cevap: B

86. Aşağıdaki hastalıklardan hangisinin patogenezinde tip 2 aşırı duyarlılık reaksiyonu rol alır?

- A) Crohn hastalığı
- B) Postenfeksiyöz glomerülonefrit
- C) Bronşiyal astım
- D) Tüberkülin reaksiyonu
- E) Goodpasture sendromu

Doğru cevap: E

87. Otoimmün hastalıklardan biri olan tip 1 diabetes mellitus'a neden olan virüs aşağıdakilerden hangisidir?

- A) Coxsackie B virüs
- B) Human T-hücreli lösemi virüsü
- C) Sitomegalovirus
- D) Kızamık virüsü
- E) Hepatit C virüsü

Doğru cevap: A ve C

88. Aşağıdakilerden hangisi Addison hastalığını tanımlar?

- A) Hiperkortizolizm
- B) Primer hiperaldosteronizm
- C) Primer kronik adrenokortikal yetmezlik
- D) Adenomatöz kortikal hiperplazi
- E) Primer akut adrenokortikal yetmezlik

Doğru cevap: C

89. Yirmi iki yaşında erkek hasta parotis bölgesinde 6 aydır var olan kitle şikayetiyle başvuruyor. Fizik muayenede kitlenin düzgün sınırlı hareketli ve lastik kıvamında olduğu saptanıyor. Kitlenin histolojisinde glandüler yapılar oluşturan epitelial komponent ve kıkırdak diferansiyasyonu gösteren stroma görülüyor.

Bu hasta için en olası tanı aşağıdakilerden hangisidir?

- A) Adenoid kistik karsinom
- B) Mukoepidermoid karsinom
- C) Oksifilik adenom
- D) Pleomorfik adenom
- E) Warthin tümörü

Doğru cevap: D

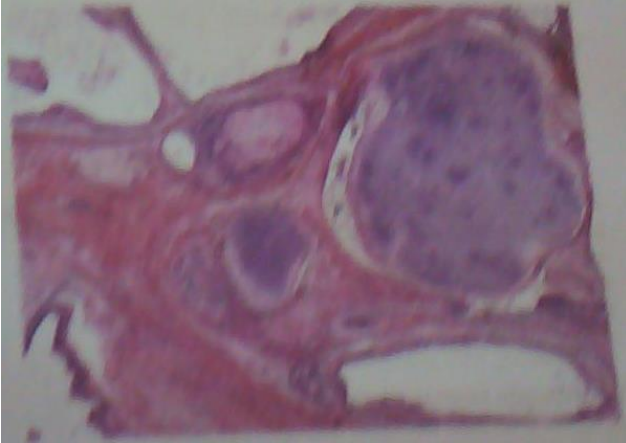
90. İki yaşındaki kız çocuk sarılık nedeniyle getiriliyor. Karaciğer biyopsisinde fibrozis ve periportal hepatositlerde PAS pozitif globüller görülüyor.

Bu hasta için en olası tanı aşağıdakilerden hangisidir?

- A) Wilson hastalığı
- B) Alfa1 antitripsin eksikliği
- C) Herediter hemokromatozis
- D) Kistik fibrozis
- E) Caroli hastalığı

Doğru cevap: B

91.



Dört yaşındaki erkek çocuğun sağ testisinde 5 cm çapında kitle saptanıyor. Yukarıda bu hastanın orşiektomi materyalinin histopatolojik görüntüsü verilmiştir.

Buna göre bu hasta için en olası tanı aşağıdakilerden hangisidir?

- A) Yolk sac tümörü
- B) Teratom
- C) Koryokarsinom
- D) Seminom
- E) Embriyonel karsinom

Doğru cevap: A

92. Böbrek transplantasyonu sonrası, allogreftte aşağıdakilerden hangisinin birikiminin gösterilmesi humoral red için en önemli belirteçtir?

- A) C1q
- B) C3a
- C) C3b
- D) C4d
- E) C5a

Doğru cevap: D

93. Aşağıdaki yumuşak doku sarkomlarından hangisi genellikle çocukluk çağında görülür?

- A) Embriyonel rabdomiyosarkom
- B) Leiomyosarkom
- C) Malign periferik sinir kılıfı tümörü
- D) Anjiyosarkom
- E) Pleomorfik liposarkom

Doğru cevap: A

94. Altmış yaşındaki obez kadın hasta 5 aydır süren vajinal kanama nedeniyle başvuruyor. Öyküsünden hipertansiyon, diyabet ve menstürel siklus düzensizliklerinin olduğu öğreniliyor. Endometriyal biyopside atipik endometriyal hiperplazi alanları ve malign epitelyal tümör saptanıyor.

Bu hastada saptanan malign tümörünün aşağıdakilerden hangisi olduğu öncelikle düşünülmalıdır?

- A) Seröz karsinom
- B) Endometrioid karsinom
- C) Malign mikst müllerian tümör
- D) Şeffaf hücreli karsinom
- E) Skuamöz hücreli karsinom

Doğru cevap: B

95. Aşağıdaki lezyonlardan hangisi invaziv meme karsinomu gelişimi için daha fazla risk taşır?

- A) Kompleks sklerozan lezyon
- B) Atipik lobüler hiperplazi
- C) Duktal karsinoma in situ
- D) Sklerozan adenozis
- E) Atipik duktal hiperplazi

Doğru cevap: C

96. Aktinik keratozun aşağıdaki deri kanserlerinden hangisine dönüşme olasılığı daha fazladır?

- A) Sebaceöz karsinom
- B) Melanom
- C) Merkel hücreli karsinom
- D) Bazal hücreli karsinom
- E) Yassı epitel hücreli karsinom

Doğru cevap: E

97. Kırk beş yaşındaki kadın hasta genellikle öğleden sonra göz kaslarında başlayan ve giderek artan kas güçsüzlüğü şikayetiyle başvuruyor. Çizgili kas biyopsisi normal olarak saptanıyor. Hastaya verilen antikolinesteraz ilaçların geçici de olsa şikayetleri azalttığı görülüyor.

Bu hasta için en olası tanı aşağıdakilerden hangisidir?

- A) Dermatomyozit
- B) Musküler distrofi
- C) Miyastenia gravis
- D) Mitokondriyal miyopati
- E) Denervasyon atropisi

Doğru cevap: C

98. Tiroidin foliküler adenomunu foliküler karsinomundan ayırmak için kullanılan **en önemli** histolojik bulgu aşağıdakilerden hangisidir?

- A) Solid/insüler patern yaygınlığı
- B) Kapsül invazyonunun olmayışı
- C) Nekroz
- D) Hücresel plamorfizm
- E) Mitotik aktivite artışı

Doğru cevap: B

FARMAKOLOJİ

99.

A	A	A	A	A	A	A	A
A	A	A	A	A	A	A	A
Doku				Plazma			
B	B	B	B	B	B	B	B
B	B	B	B	B	B	B	B

Yukarıdaki şekilde A ilacının plazmadaki miktarı 12 birim aynı anda dokudaki miktarı 4 birimdir. B ilacının ise aynı anda plazmadaki miktarı 4 birim dokudaki miktarı ise 12 birimdir.

Buna göre aşağıdaki çıkarımlardan hangisi yapılabilir?

- A) B ilacının yağda çözülme oranı, A ilacına göre daha azdır.
- B) A ilacının terapötik indeksi geniştir.
- C) B ilacının dağılım hacmi A ilacından düşüktür
- D) Diyaliz tedavisi A ilacı ile olan zehirlenmelerde B ilacına göre daha yararlıdır.
- E) B ilacının plazma proteinlere bağlanma oranı A ilacından yüksektir.

Doğru cevap: D

100. Aşağıdakilerden hangisi uygunsuz antidiüretik hormon salgılanması sendromu (SIADH) ile ilişkili hiponatreminin tedavisinde kullanılan ve seçici olmayan bir vazopressin V1a / V2 reseptör antagonistidir?

- A) Mozavaptan
- B) Relkovaptan
- C) Lisivaptan
- D) Tolvaptan
- E) Konivaptan

Doğru cevap: E

101. Aşağıdaki benzodiazepin türevlerinden hangisinin antiepileptik olarak klinik kullanımı vardır?

- A) Triazolam
- B) Alprazolam
- C) Klordiazepoksit
- D) Medazepam
- E) Klonazepam

Doğru cevap: E

102. Otonomik sinaps ve kavşaklarda gerçekleşen transmisyonla ilgili aşağıdaki ifadelerden hangisi doğrudur?

- A) Bütün otonom gangliyonlarda transmisyonda asetilkolin aracılık eder
- B) Sempatik uyarıcının kalp üzerindeki tüm etkileri atropinle bloke edilebilir
- C) Parasempatik gangliyonlardaki transmisyon atropinle bloke edilebilir.
- D) Sempatik nöroefektör kavşakların hepsinde transmisyona noradrenalin aracılık eder.
- E) Sempatik uyarıcının ter bezleri üzerindeki etkisi atropinle bloke edilemez.

Doğru cevap: A

103. Nikotinik tipte kolinerjik reseptörler aşağıdakilerden hangisinde görev almaz?

- A) Çizgili kastaki nöromusküler kavşakta
- B) Sempatik gangliyonda
- C) Postsinaptik kolinerjik nöroefektif kavşakta
- D) Adrenal bezde
- E) Parasempatik gangliyonda

Doğru cevap: C

104. Muskarinik, H1 histaminerjik ve alfa1 adrenerjik reseptörlere en az bağlanan antidepresan ilaç aşağıdakilerden hangisidir?

- A) Maprotilin
- B) İmipramin
- C) Venlafaksin
- D) Doksepin
- E) Amitriptilin

Doğru cevap: C

105. Aşağıdaki ilaçlardan hangisi, astım veya kronik obstrüktif akciğer hastalığının tedavisinde kullanılan bir bronkodilatör değildir?

- A) İpratropiyum
- B) Albuterol
- C) Terbutalin
- D) Alfuzosin
- E) Aminofilin

Doğru cevap: D

106. Histamin H4 reseptörlerinin aşağıdakilerden hangisinde rol oynaması beklenmez?

- A) Eozinofil kemotaksisinin inhibisyonu
- B) Adezyon moleküllerinin up-regülasyonu
- C) Hücre içi cAMP düzeyinin azalması
- D) İnflamatuar ve immün fonksiyonlar
- E) Sitokin sekresyonu

Doğru cevap: A

107. Yapı olarak kodeine benzeyen, sinir uçlarında noradrenalin ve seretonin geri alımını azaltan analjezik etkili opioidlerjik ilaç aşağıdakilerden hangisidir?

- A) Tramadol
- B) Buprenorfin
- C) Propoksifen
- D) Petidin
- E) Metadon

Doğru cevap: A

108. Aşağıdaki antikoagülan etkili ilaçlardan hangisi oral yolla kullanılır?

- A) Deltaparin
- B) Fondaparinux
- C) Bivalirudin
- D) Argatroban
- E) Dabigatran

Doğru cevap: E

109. Aşağıdakilerin hangisinin hücre düzeyindeki primer etkisine bir G-proteini (GTP bağlayan düzenleyici protein) aracılık etmez?

- A) Asetilkolin
- B) Glukagon
- C) Serotonin
- D) Histamin
- E) İnsülin

Doğru cevap: E

110. Aşağıda verilen hipertroidi tedavisinde kullanılan ilaçlar ve etki mekanizmaları eşleştirmelerinden hangisi yanlıştır?

- A) İyodür – Tiroid hormonlarının salıverilmesinin inhibisyonu
- B) Karbimazol – İyodürün tiroid bezine alımının inhibisyonu
- C) Metimazol – Tiroglobulin iyodinasyonunun inhibisyonu
- D) Propiltiyourasil – Periferde T4-T3 deiyodinasyonunun inhibisyonu
- E) Tiyosiyanat – İyodun aktif transportunun inhibisyonu

Doğru cevap: B

111. Aşağıdaki antidiyabetik ilaçlardan hangisi dipeptidil peptidaz-4 (DPP-4) inhibitörlerinden biridir?

- A) Pioglitazon
- B) Akarboz
- C) Sitagliptin
- D) Nateglinid
- E) Pramlintid

Doğru cevap: C

112. Antiemetik ilaçlarla ilgili aşağıdaki ifadelerden hangisi yanlıştır?

- A) Ondansetron, kemoterapiden önce verildiğinde ilk 24 saat içindeki bulantı ve kusmanın önlenmesinde yararlıdır
- B) Deksametazon kemoterapiye bağlı bulantı ve kusmanın önlenmesinde yetersizdir
- C) Granisetron, postoperatif bulantı ve kusmanın önlenmesinde yararlıdır
- D) Skopolamin, taşıt tutmasına bağlı bulantı ve kusmanın önlenmesinde yararlıdır
- E) Metoklopramid, uzun süre veya yüksek dozda kullanıldığında hareket bozukluklarına neden olabilir.

Doğru cevap: B

113. Aşağıdakilerden hangisi bir virüsün hücreye tutunma ve giriş aşamasına etki gösteren (Füzyon inhibitörü) bir antiretroviral ilaçtır?

- A) Zidovudin
- B) Enfuvirtid
- C) Emtrisitabin
- D) İndinavir
- E) Efavirenz

Doğru cevap: B

114. Lityum tedavisinde aşağıdaki yan etkilerin hangisinin görülmesi beklenmez?

- A) Hiperrefleksi
- B) Poliüri
- C) Tremor
- D) Hipertansiyon
- E) Dizatri

Doğru cevap: D

115. Epitelyal büyüme faktör reseptörü-2'nin (HER-2) monoklonal antikoru olan ve HER-2 / neu-pozitif meme kanseri tedavisinde kullanılan ilaç aşağıdakilerden hangisidir?

- A) İmatinib
- B) Trastuzumab
- C) Bortezomib
- D) Bevasizumab
- E) Rituksimab

Doğru cevap: B

116. İlaçların farmakokinetik özelliklerini etkileyen aşağıdaki değişikliklerden hangisi geriatric yaş grubu için geçerli değildir?

- A) Vücut su oranının azalması
- B) Serum albümin miktarının azalması
- C) Vücut yağ oranının azalması
- D) Böbrek ağırlığının azalması
- E) Hepatik kan akımının azalması

Doğru cevap: C

117. Glikopeptid yapılı antibiyotiklere dirençli *Staphylococcus aureus* suşlarının neden olduğu pnömoninin tedavisinde oral yolla kullanılabilen bakteriyostatik etkili antimikrobiyal ilaç aşağıdakilerden hangisidir?

- A) Klaritromisin
- B) Piperasilin
- C) Telitromisin
- D) Kinupristin
- E) Linezolid

Doğru cevap: E

118. Aşağıdakilerden hangisi penisilin-G'nin kullanımı, tedavi veya profilaksi amaçlı tercih edildiği durumlardan biri değildir?

- A) Pnömonokokal menenjit
- B) Sifiliz
- C) Hastane kaynaklı gram negatif bakteriyel enfeksiyon
- D) Difteri taşıyıcılığı
- E) Grup A beta hemolitik streptokok faranjiti

Doğru cevap: C

119. Meme kanserinin tedavisinde kullanılan aromataz inhibitörü ilaç aşağıdakilerden hangisidir?

- A) Flutamid
- B) Toremifen
- C) Danazol
- D) Fulvestrant
- E) Letrozol

Doğru cevap: E

120. Antiemetik etkinliği olan aprepitant aşağıdakilerden hangisini bloke eder?

- A) Dopamin D2
- B) Serotonin 5-HT4
- C) Nörokinin NK1
- D) Histamin H1
- E) Kolinerjik

Doğru cevap: C

EYLÜL 2014 TUS SINAVI KLİNİK BİLİMLER

DAHİLİYE

121. Eklemde ağrı, kızarıklık, şişlik yakınması ile başvuran bir hemodiyaliz hastasının eklem ponksiyonunda püy geldiği saptanıyor. Aspiratın gram boyamasında gram pozitif kok görülüyor ancak kültüründe üreme olmuyor

Bu hasta için en uygun tedavi planı aşağıdakilerden hangisidir?

- A) Siprofloksasin, 2 hafta
- B) Sefazolin, 4 hafta
- C) Siprofloksasin, 4 hafta
- D) Vankomisin, 2 hafta
- E) Vankomisin, 4 hafta

Doğru cevap: E

122. Aşağıdaki beyin omurilik sıvısı (BOS) bulgularından hangisi akut bakteriyel menenjitini desteklemez?

- A) Lenfosit yüzdesinde artma (\geq % 80)
- B) BOS basıncında yükselme
- C) Lökosit sayısında artma
- D) Glukoz miktarında azalma
- E) Protein miktarında artma

Doğru cevap: A

123. Nefes darlığı ve sağ yan ağrısı yakınmaları ile başvuran hastanın akciğer grafisinde sağ hemitoraksın tamamını kaplayan masif plevral efüzyon saptanıyor. Tüp torakostomi ile yarım saat içinde 4,5 litre sıvı drenajı sağlanan hastada işlem sonrasında ilerleyici solunum yetmezliği geliyor ve hasta 6 saat içinde ölüyor

Bu hastadaki en olası ölüm nedeni aşağıdakilerden hangisidir?

- A) Havayolu obstrüksiyonu
- B) Masif pulmoner emboli
- C) Reekspansiyon akciğer ödemi
- D) Bronkoplevral fistül
- E) Tansiyon pnömotoraks

Doğru cevap: C

124. Elli bir yaşındaki erkek hasta 3 saattir devam eden retrosternal yerleşimli göğüs ağrısıyla acil servise başvuruyor. Fizik muayenede vücut sıcaklığı 36.7°C ve kan basıncı 155/85 mmHg olarak ölçülüyor. Laboratuvar incelemesinde troponin ve kreatin kinaz-MB düzeyleri yüksek bulunuyor. Elektrokardiyografisinde anterior derivasyonlarda ST segment yükselmesi gözlemleniyor.

Bu hastada 24 saat içinde görülmesi en olası komplikasyon aşağıdakilerden hangisidir?

- A) Konstriktif perikardit
- B) Sağ kalp yetmezliği
- C) Tromboembolizm
- D) Kardiyak aritmi
- E) Ventriküler septal rüptür

Doğru cevap: D

125. Yirmi iki yaşında erkek hasta, eforla çabuk yorulma, çarpıntı ve göğsünde baskı hissi şikayetleriyle başvuruyor. Öyküsünden rahatsızlığının zaman zaman istirahat halindeyken de devam ettiği öğreniliyor. Fizik muayenesinde kan basıncı 180/100 mmHg ölçülüyor, femoral nabızları zorlukla palpe ediliyor ve sırtında sistolik üfürüm duyuluyor.

Rutin kan ve idrar tahlilleri normal olan bu hastada en olası sekonder hipertansiyon nedeni aşağıdakilerden hangisidir?

- A) Aort koarktasyonu
- B) Feokromasitoma
- C) Renovasküler hipertansiyon
- D) Renal parankimal hipertansiyon
- E) Cushing sendromu

Doğru cevap: A

126. Göğüs ağrısı ve nefes darlığı yakınmalarıyla başvuran hastanın solunum sistemi fizik muayenesinde, sağ hemitoraksın solunuma az katıldığı, vibrasyon torasikte azalma olduğu saptanıyor. Perküsyonda sağ hemitorasta skapula altından bazale kadar matite alınıyor ve oskültasyonda aynı bölgede solunum sesleri alınamıyor.

Bu hasta için en olası tanı aşağıdakilerden hangisidir?

- A) Pnömotoraks
- B) İnterisyel akciğer hastalığı
- C) Pnömoni
- D) Plevral efüzyon
- E) KOAH

Doğru cevap: D

127. Aşağıdakilerden hangisi triküspit kapak yetersizliğinde görülen fizik muayene bulgularından biri değildir?

- A) Parasternal bölgede sağ ventrikül aktivitesinin artması
- B) Arteriyel nabız muayenesinde pulsus bisferiens şeklinde nabız palpe edilmesi
- C) Sağ ventrikül kaynaklı 3. kalp sesi duyulması
- D) Juguler vende sistolik dalganın belirginleşmesi
- E) Subksifoid bölgede ve 4. interkostal aralıkta inspirasyon sırasında şiddetlenen pansistolik üfürüm duyulması

Doğru cevap: B

128. Altmış beş yaşında bir erkek hasta akut bakteriyel menenjit tablosundan,

- I. Escherichia coli
- II. Streptococcus pneumoniae
- III. Listeria monocytogenes
- IV. Neisseria meningitidis

patojenlerinden hangileri sorumlu olabilir?

- A) Yalnız I
- B) Yalnız II
- C) I ve III
- D) I, II ve IV
- E) II, III ve IV

Doğru cevap: E

129. Asemptomatik amebiazis tedavisinde aşağıdaki ilaçlardan hangisi kullanılır?

- A) Niklozamid
- B) Paromomisin
- C) Mabendazol
- D) Albendazol
- E) Prazikuantel

Doğru cevap: B

130. Orta evre kronik obstrüktif akciğer hastalığında bronkodilatör uygulaması sonrası beklenen FEV₁ değeri aşağıdakilerden hangisidir?

- A) FEV₁ ≥ % 90
- B) % 80 ≤ FEV₁ < % 90
- C) % 50 ≤ FEV₁ < % 80
- D) % 30 ≤ FEV₁ < % 50
- E) % 20 ≤ FEV₁ < % 30

Doğru cevap: C

131. Kırk yaşında erkek hasta, nefes darlığı ve çabuk yorulma yakınmalarıyla başvuruyor. Fizik muayenesinde, oskültasyonda sternumun solunda 3. interkostal aralıkta inspirasyonla şiddetlenen diastolik üfürüm saptanıyor. EKG'de sağ ventrikül hipertrofisi ve telekardiyografide pulmoner konusun belirginleştiği tespit ediliyor.

Bu hasta için en olası tanı aşağıdakilerden hangisidir?

- A) Aort yetmezliği
- B) Aort darlığı
- C) Atrial septal defekt
- D) Pulmoner yetmezlik
- E) Ventrikül septal defekt

Doğru cevap: D

132. Aşağıdakilerden hangisi akut pankreatitli bir hastanın hastaneye başvuru anında kullanılan "RANSON" kriterleri arasında yer almaz?

- A) Beyaz küre sayısı
- B) Serum LDH düzeyi
- C) Serum amilaz düzeyi
- D) Plazma glukoz düzeyi
- E) Yaş

Doğru cevap: C

133. Akut lenfoblastik lösemi tanısı olan ve lökosit sayısı $168,000/\text{mm}^3$ olan hastaya kemoterapi başlanıyor. Tedavinin 2. gününde hastada bilinç bulanıklığı konvülsiyon ve oligüri geliyor.

Bu hastada aşağıdaki laboratuvar bulgularından hangisinin görülmesi beklenmez?

- A) Hiperfosfatemi
- B) Hiperkalemi
- C) Metabolik asidoz
- D) Hiperürisemi
- E) Hiperkalsemi

Doğru cevap: E

134. Aşağıdakilerden hangisi akut B hepatiti tanısıyla izlenen hastada akut karaciğer yetmezliği geliştiğini düşündürür?

- A) ALT yüksekliği
- B) γ -glutamil tanspeptitaz yüksekliği
- C) Hemoglobin düşüklüğü
- D) Protrombin zamanının uzaması
- E) AST yüksekliği

Doğru cevap: D

135.Aşağıdakilerden hangisi ince bağırsak kanserleri için risk faktörü değildir?

- A) Erkek cinsiyet
- B) Çölyak hastalığı
- C) Crohn hastalığı
- D) Refine şekerler ve kırmızı etten zengin gıdalar
- E) Alkol kullanımı

Doğru cevap: E

136.Aşağıdakilerden hangisi, tromboza eğilim nedenlerinden biri değildir?

- A) Oral kontraseptif kullanımı
- B) Nefrotik sendrom
- C) İmmün trombositopenik purpura
- D) Trombotik trombositopenik purpura
- E) Protrombin kompleks konsantresi kullanımı

Doğru cevap: C

137.Altmış beş yaşındaki kadın hastanın beden kitle indeksi 27 kg/m^2 kan basıncı 150/110 mmHg ölçülüyor. Laboratuvar incelemelerinde açlık plazma şekeri 200 mg/dL, HbA_{1c} % 9 LDL-kolesterol 160 mg/dL serum kreatinin 2,1 mg/dL ve 24 saatlik idrar albümini 340 mg bulunuyor.

Bu hastanın tedavisi için en uygun yaklaşım aşağıdakilerden hangisidir?

- A) İnsülin – Statin – ACE inhibitörü
- B) İnsülin – Statin – Beta blokör
- C) Sulfonilüre – Fibrat – Anjiyotensin reseptör blokörü
- D) Metformin – Statin – Anjiyotensin reseptör blokörü
- E) Metformin – Statin – ACE inhibitörü

Doğru cevap: A

138.Aşağıdakilerden hangisi, erişkinlerdeki multipl endokrin neoplazi tip 1 tablosunda yer almaz?

- A) Medüller tiroid karsinomu
- B) Paratiroid adenomu
- C) İnsülinoma
- D) Deri anjiyofibromları
- E) Prolaktinoma

Doğru cevap: A

139.Crohn hastalığı ile ilgili aşağıdaki ifadelerden hangisi doğrudur?

- A) Kazeifiye granülom saptanması tanısal bulgudur.
- B) Sigara içmek prognozu olumsuz etkiler.
- C) Daha çok 40-60 yaşlarında görülür.
- D) Birinci derece akrabalarındaki görülme olasılığı, genel toplumdakine benzerdir.
- E) Batı toplumunda prevalansı düşüktür.

Doğru cevap: B

140. Aşağıdaki antidiyabetik ajan gruplarından hangisi kilo artışına neden olabilir?

- A) α -glukozidaz inhibitörleri
- B) Glukagon benzeri peptid-1 agonistleri
- C) Tiazolidinedionlar
- D) Biguanidler
- E) Dipeptidil peptidaz-4 inhibitörleri

Doğru cevap: C

141. Aşağıdaki pulmoner fonksiyon test sonuçlarından hangisi yaşlanma ile uyumlu değildir?

- A) FEV₁/FVC'nin azalması
- B) Vital kapasitenin artması
- C) FEV₁'in azalması
- D) Rezidüel volümün artması
- E) PO₂'nin azalması

Doğru cevap: D

142. Akut böbrek hasarı olan bir hastada, fraksiyonel üre atılımının %30'dan düşük bulunması aşağıdaki durumlardan hangisini düşündürür?

- A) Postiskemik akut tübüler nekroz
- B) Prerenal akut böbrek hasarı
- C) Akut interstisyel nefrit
- D) Aminoglikozid toksitesi
- E) Rabdomiyoliz

Doğru cevap: B

143. Aşağıdaki mastositoz tanı kriterlerinden hangisi major kriter kabul edilir?

- A) Kemik iliği hücrelerinde KİT kodon 516. nokta mutasyonu
- B) Kemik iliğinde anormal şekilde mast hücrelerinin varlığı
- C) Kemik iliğinde multifokal yoğun mast hücre infiltratları
- D) Mast hücrelerinde CD2, CD25 ve CD117 ekspresyonu
- E) Total serum triptaz düzeyinin 20 ng/mL'den yüksek olması

Doğru cevap: C

144.Aşağıdaki aşılarından hangisi kemoterapi uygulanan bir Hodgkin lenfoma hastasına kesinlikle önerilmemelidir?

- A) Meningokok aşısı
- B) İnfluenza aşısı
- C) Pnömonokok aşısı
- D) Varicella-zoster aşısı
- E) Hepatit B aşısı

Doğru cevap: D

145.Aşağıdaki malignitelerden hangisinde, hedefe yönelik tedavi olarak bortezomib kullanımı endikedir?

- A) Multipl miyelom
- B) Prostat kanseri
- C) Glioblastom multiforme
- D) Küçük hücreli akciğer kanseri
- E) Hodgkin hastalığı

Doğru cevap: A

146.Aşağıdaki doku tiplerinden hangisine sahip bireylerde spondiloartropatilerin ortaya çıkma riski genel topluma göre daha yüksektir?

- A) HLA-DR4
- B) HLA-B8
- C) HLA-DR2
- D) HLA-B27
- E) HLA-B57

Doğru cevap: D

147.Aşağıdakilerden hangisi, kronik tübulointerstisyel nefrit nedenlerinden biri değildir?

- A) Sarkoidoz
- B) Sjögren sendromu
- C) Kurşun nefropatisi
- D) Ateroembolik hastalık
- E) Balkan nefropatisi

Doğru cevap: D

148. Aşağıdakilerden hangisi, renal AA amiloidoza yol açmaz?

- A) Romatoid artrit
- B) Ailevi Akdeniz ateşi
- C) İnflamatuvar bağırsak hastalığı
- D) Tüberküloz
- E) Multipl miyelom

Doğru Cevap: E

DAHİLİ KÜÇÜK STAJLAR

149. Aşağıdakilerden hangisi antipsikotiklerin yan etkilerinden biri değildir?

- A) Tardif diskinezi
- B) Distoni
- C) Ekstrapiramidal sendrom
- D) Akatizi
- E) Santral serotonin sendromu

Doğru cevap: E

150. Hareketlerinde gittikçe artan yavaşlama ve kolayca düşme şikayetleri ile başvuran 70 yaşındaki erkek hastanın ellerinde titreme fark ediliyor.

Bu hastanın fizik muayenesinde aşağıdaki bulgulardan hangisinin görülmesi beklenir?

- A) Bilateral Babinski işareti
- B) Serebellar ataksi
- C) Kuadriparezi
- D) Bilateral rijidite
- E) Bilateral pitozis

Doğru cevap: D

151. Bin kişinin yaşadığı bir bölgede salgın çıkmıştır. Bağışıklık bırakan bu hastalığın primer atak hızı binde 20 olarak saptanmıştır. Hastalığın kuluçka dönemi kadar bir süre geçtikten sonra 15 yeni hasta tespit edilmiştir.

Bu hastalığın sekonder atak hızı kaçtır?

- A) 15/980
- B) 20/980
- C) 15/1000
- D) 20/1000
- E) 35/1000

Doğru cevap: A

152. Arka-ön akciğer grafisinde, kalp gölgesi global olarak büyümüş ve akciğer alanları normal olan bir hasta için en olası tanı aşağıdakilerden hangisidir?

- A) Mitral darlık
- B) Pulmoner kapak darlığı
- C) Perikardiyal efüzyon
- D) Konstriktif perikardit
- E) Mitral yetmezlik

Doğru cevap: C

153. Otuz beş yaşındaki evli kadın hasta çok sayıda bedensel fiziki yakınma ile başvuruyor. Fizik muayene ve laboratuvar bulguları normal bulunuyor. Daha önce verilen depresyon ve anksiyete yakınmalarına yönelik tedaviden fayda görmediği öğreniliyor.

Şikâyetlerini dramatik ve abartılı bir dille anlatan, evlilik ve iş yaşamı ile ilgili sorunlarını uzun uzun anlatmaya istekli olan bu hasta için en olası tanı aşağıdakilerden hangisidir ?

- A) Somatizasyon bozukluğu
- B) Konversiyon bozukluğu
- C) Hipokondriasis
- D) Vücut dismorfik bozukluğu
- E) Ağrı bozukluğu

Doğru cevap: A

154. Elli yaşındaki kadın hastada akut sol hemiparezi tablosu geliyor ve 1 saat içinde acil servise getiriliyor. Beyin bilgisayarlı tomografisinde kanama bulguları saptanmıyor.

Aşağıdakilerden hangisi bu hastada intravenöz tromboliz tedavisi için kontrendikasyon oluşturur?

- A) Trombosit sayısı 125.000 / mm³
- B) Kan şekeri 250 mg/dL
- C) Kan basıncı 220 / 120 mmHg
- D) Bilgisayarlı tomografide falks kalsifikasyonu
- E) 3 ay önce geçirilmiş mide ameliyatı

Doğru cevap: C

155. Aşağıdakilerden hangisi karbonmonoksit zehirlenmesinde hiperbarik oksijen tedavisi endikasyonlarından biri değildir?

- A) Bulantı ve kusma
- B) Yüksek karboksihemoglobin düzeyine (>%15) gebeliğin eşlik etmesi
- C) Akut miyokardiyal iskemi olduğuna dair bulgular
- D) Mental durum değişikliği ve konfüzyon
- E) Fokal nörolojik defisit

Doğru cevap: A

156.Kırk dokuz yaşındaki erkek hasta araç içi trafik kazası geçiriyor. Glasgow Koma Skoru (GKS) 3 bulunuyor ve olay yerinde kardiyopulmoner resüsitasyon yapıp entübe olarak acil servise getiriliyor. Kafa travması ve maksillofasiyal travma ile derin komada kabul edilen hastanın yüzünde geniş doku kayıpları ve orbital-maksiller kırıkları tespit ediliyor. Beyin bilgisayarlı tomografisinde parankim ve ventrikülde geniş kanama alanı saptanıyor.

Yoğun bakıma kabulünün 6. saatinde GKS 3 olarak devam eden hastada beyin ölümünü değerlendirmek için en güvenilir muayene aşağıdakilerden hangisidir?

- A) Okülosefalik refleks
- B) Işık refleksi
- C) Kornea refleksi
- D) Okülovestibüler refleks
- E) Apne testi

Doğru cevap: E

157.Epilepsi nedeniyle 4 hafta önce karbamazepin kullanmaya başlamış bir hastada deride 3 gündür olan vücut yüzeyinin %40'ını tutan, birbiriyle birleşme eğiliminde olan makül ve papüller saptanıyor. Deride ayrışması olmayan ve mukozaları sağlam olan hastada ateş, lenfadenopati, farenjit ve eozinofili izleniyor.

Bu hasta için en olası tanı aşağıdakilerden hangisidir?

- A) Akut ürtiker
- B) Stevens-Johnson sendromu
- C) Fiks ilaç reaksiyonu
- D) Morbiliform (ekzantematöz) ilaç reaksiyonu
- E) İlaça bağlı hipersensitivite sendromu

Doğru cevap: E

158.Aşağıdaki hastalıklardan hangisinde Koebner belirtisi görülmez ?

- A) Seboreik dermatit
- B) Psöriazis
- C) Vitiligo
- D) Verruca vulgaris
- E) Liken planus

Doğru cevap: A

159.Minimal pnömoperitonyum göstermek için en duyarlı görüntüleme yöntemi aşağıdakilerden hangisidir?

- A) Ultrasonografi
- B) Ayakta akciğer grafisi
- C) Yatarak akciğer grafisi
- D) Ayakta karın grafisi
- E) Yatarak karın grafisi

Doğru cevap: B

160. Osteoporosa baęlı akut vertebral kırığı olan bir hastanın rehabilitasyonunda, ařaęıdaki tedavi yaklařımlarından hangisi uygun deęildir?

- A) Yatak istirahati
- B) Steroid olmayan antiinflamatuvar ve analjezik ilalar
- C) Breysler ve yardımcı cihazlar
- D) Direnli egzersizler
- E) Analjezik etkili elektroterapi yöntemleri

Doęru cevap: D

PEDİATRİ

161. Üre döngüsü bozukluklarının hangisinde, karbamil glutamat tedavisiyle, proteinden kısıtlı diyete gereksinim ortadan kalkabilir?

- A) Arjininosüksinik asit sentetaz eksiklięi
- B) Arjinaz eksiklięi
- C) Arjininosüksinik asit liyaz eksiklięi
- D) Ornitin transkarbamilaz eksiklięi
- E) N-asetil glutamat sentetaz eksiklięi

Doęru Cevap E

162. Ařaęıdakilerden hangisi, mikroorganizmaların non-enfeksiyöz kapsid proteinlerinden hazırlanan ařılardan biridir?

- A) Rotavirus ařısı
- B) İnfluenza ařısı
- C) BCG ařısı
- D) Tetanoz ařısı
- E) HPV ařısı

Doęru Cevap E

163. Ařaęıdakilerden hangisi, Cushing sendromu olan 10 yařındaki ocukta beklenen bulgulardan biri deęildir?

- A) Hızlı ilerleyen puberte
- B) Hipertansiyon
- C) Boy kısalıęı
- D) Hirřutizm
- E) Obezite

Doęru Cevap A

164. Ařaęıdakilerden hangisi A vitamini eksiklięi bulguları arasında yer alır?

- A) Benign gezici glosit
- B) Bitot lekeleri
- C) Subperiostal kanama
- D) Megaloblastik anemi
- E) Hipopigmentasyon

Doęru Cevap B

165.Yirmi aylık bir bebeğin, aşağıdaki gelişim basamaklarından hangisini yapması beklenmez?

- A) Tek tek kelime söyleyebilmek
- B) 3-4 küp ile kule yapmak
- C) Yardımsız merdiven inmek
- D) Bir veya birkaç vücut kısmını bilmek
- E) İsteklerini işaret parmağı ile göstermek

Doğru Cevap C

166.Doğumdan sonraki ilk 24 saat içerisinde jeneralize klonik nöbet geçiren 4 günlük kız bebek rutin olarak kullanılan antiepileptik ilaç tedavisine rağmen tekrarlayan klonik ve myoklonik nöbetler nedeniyle yoğun bakım ünitesinde izleniyor

Bu bebekte aşağıdaki durumlardan hangisinin öncelikli olarak düşünülmesi ve müdahale edilmesi prognozu olumlu etkiler?

- A) Nörokutanöz hastalıklar
- B) Hipoksik iskemik ensefalopati
- C) Aicardi sendromu
- D) Erken epileptik infantil ensefalopati
- E) Vitamin bağımlı epilepsiler

Doğru Cevap E

167.On dört yaşındaki erkek çocuk, üç ay önce ortaya çıkan sol memede kitle şikâyetiyle getiriliyor. Fizik muayenesinde 2 cm boyutlarında palpabl ağırlı ve serbestçe hareket edebildiği saptanan kitlenin ultrasonografisinde fibroglandüler doku olduğu tespit ediliyor.

Bu hasta için en olası tanı aşağıdakilerden hangisidir?

- A) Lipomasti
- B) Fibrokistik değişiklik
- C) Jinekomasti
- D) Fibroadenom
- E) Meme kanseri

Doğru Cevap C

168.Altı yaşındaki erkek hasta, akut gastroenterite bağlı hipovolemik şok tablosuyla getiriliyor.

Bu hastada aşağıdakilerden hangisi, dekompanse şoku kompanse şoktan ayırt eden bulgudur?

- A) Hipotansiyon
- B) Taşikardi
- C) Oligüri
- D) Periferik nabızlarda zayıflama
- E) Bilinç değişikliği

Doğru Cevap A

169.Çocuk sağlığı izleminin sıklığı aşağıdakilerin hangisinde doğru verilmiştir?

- A) Doğum-6. ay arasında her 2 ayda bir
- B) 1-12. aylar arasında her 2 ayda bir
- C) 6-24. aylar arasında her 3 ayda bir
- D) 12-36. aylar arasında her 6 ayda bir
- E) 18-36. aylar arasında her 6 ayda bir

Doğru Cevap E

170.Doğumda amniyon sıvısı hemorajik görünümde olan, Apgar skoru düşük, spontan solunumu zayıf ve deri rengi soluk olan bir yenidoğanda, etiolojide aşağıdakilerden hangisi düşünülmez?

- A) Rh kan grubu uyumsuzluğu
- B) Plasentanın vasküler anomalisi
- C) Ablasyo placentae
- D) Umbilikal kord rüptürü
- E) Umbilikal kord vasküler anomalisi

Doğru Cevap A

171.Alerjik rinit tedavisinde intranasal kortikosteroidlerin kullanımıyla ilgili aşağıdaki ifadelerden hangisi yanlıştır?

- A) Ağır ve persistan semptomlu hastalarda kullanılmalıdır.
- B) Polen mevsimi öncesi tedaviye başlanması koruyucu etki sağlar.
- C) Nazal mukoza iritasyonu, yanma hissi ve epistaksis şeklinde istenmeyen etkileri vardır.
- D) Alerjik rinit tedavisinde en etkili ilaçlardır.
- E) Alerjik rinitin aksırık dışındaki tüm semptomları üzerine etkilidir.

Doğru Cevap E

172.Bir yaşındaki kız bebek vücudunda yaygın döküntü nedeniyle getiriliyor. Öyküsünden anne ve babasının kuzen olduğu, bebeğin tekrarlayan pamukçuk bronşiyolit ve pnömonisinin olduğu, başını tutamadığı ve desteksiz oturamadığı öğreniliyor. Fizik muayenesinde ağır bir suçiçeği geçirmekte olduğu, motor gelişme geriliği ve spastisite saptanıyor. Laboratuvar incelemelerinde lenfopeni ve hipoürisemi bulunuyor. İmmünoglobulin düzeylerinin normal olduğu belirleniyor.

Bu hasta için en olası tanı aşağıdakilerden hangisidir?

- A) HLA sınıf II eksikliği
- B) Pürin nükleozid fosforilaz eksikliği
- C) Adenozin deaminaz eksikliği
- D) Omenn sendromu
- E) HLA sınıf I eksikliği

Doğru Cevap B

173. Tam kan sayımı eritrosit parametreleri ile periferik yaymada eritrosit morfolojisi aşağıdakilerin hangisinde doğru olarak eşleştirilmiştir?

RDW: Eritrosit dağılım genişliği

MCH: Ortalama eritrosit hemoglobin düzeyi (pg)

MCV: Ortalama eritrosit hacmi (fL)

MCHC: Ortalama eritrosit hemoglobin konsantrasyonu (g/dL)

<u>Parametre</u>	<u>Eritrosit morfolojisi</u>
A) RDW=20	Anizositoz
B) MCV=65	Normositoz
C) MCH=21	Makrositoz
D) Retikülosit=1,5	Polikromazi
E) MCHC=33	Hipokromi

Doğru Cevap A

174. Aşağıdakilerden hangisi, kızamığın beklenen komplikasyonlarından biri değildir?

- A) Trakeit
- B) Akut otitis media
- C) Dev hücreli pnömoni
- D) Nefrit
- E) Ensefalit

Doğru Cevap D

175. Yanlışlıkla 200 mg/kg salisilik asit aldığı öğrenilen 3 yaşındaki kız çocukta aşağıdaki bulgulardan hangisinin görülmesi beklenmez ?

- A) Nöbet
- B) Hiperglisemi
- C) Respiratuvar alkaloz
- D) Ventriküler taşikardi
- E) Bulantı-kusma

Doğru Cevap D

176. Aşağıdakilerden hangisinin egzersiz sırasında ani ölüme yol açma olasılığı en düşüktür?

- A) Anormal çıkışlı sol koroner arter
- B) Dilate kardiyomiyopati
- C) Hipertrofik kardiyomiyopati
- D) Uzun QT sendromu
- E) Atrial septal defekt

Doğru Cevap E

177. On iki yaşındaki erkek çocuk bacaklarında morluk şikâyetiyle getiriliyor. Laboratuvar incelemesinde lökosit sayısı $65.000/mm^3$ ve trombosit sayısı $11.000/mm^3$ bulunuyor. Periferik yaymasında blastlar, akciğer grafisinde ön mediastinal kitle saptanıyor. Kemik iliği incelemesi sonucu akut lösemi tanısı konuluyor.

Bu hastada görülmesi beklenen en olası lösemi tipi aşağıdakilerden hangisidir?

- A) B prekürsör hücreli lenfoblastik
- B) Bifenotipik
- C) T hücreli lenfoblastik
- D) Miyelomonositik
- E) B hücreli lenfoblastik

Doğru Cevap C

178. Otuz beş yaşındaki erkek hastada kaviter tüberküloz hastalığı olduğu ve balgam yaymasında asido rezistan basil olduğu öğreniliyor. Bu nedenle yapılan aile taramasında bu babanın 3 çocuğu ile ilgili tablodaki bilgilere ulaşıyor.

	1. Çocuk	2. Çocuk	3. Çocuk
Yaş (yıl)	8	3	1
Fizik muayene	Normal	Normal	Sağ akciğerde ral
BCG aşı skarı	+	+	+
Akciğer grafisi	Normal	Normal	Sağ hilar lenfadenopati
Tüberkülin deri testi (mm)	18	2	16

Buna göre bu çocuklar için en uygun tedavi yaklaşımı aşağıdakilerin hangisinde birlikte verilmiştir?

- | <u>1. Çocuk</u> | <u>2. Çocuk</u> | <u>3. Çocuk</u> |
|---------------------------|------------------|------------------------|
| A) INH profilaksisi | INH profilaksisi | INH-RIF-PZA ile tedavi |
| B) INH-RIF-PZA ile tedavi | INH profilaksisi | INH-RIF-PZA ile tedavi |
| C) INH profilaksisi | Tedavisiz izlem | INH-RIF-PZA ile tedavi |
| D) Tedavisiz izlem | Tedavisiz izlem | INH-RIF-PZA ile tedavi |
| E) INH profilaksisi | INH profilaksisi | INH profilaksisi |

Doğru Cevap A

179.Üç yaşındaki erkek çocuk, ateş, huzursuzluk, boyun ağrısı, ağızdan beslenememe ve salya akması şikâyetleriyle getiriliyor. Öyküsünden 3 gün önce akut tonsillofarenjit tanısı aldığı ve antibiyotik tedavisi başlandığı öğreniliyor. Fizik muayenesinde genel durumunun orta, bilincinin açık, vücut sıcaklığının 39°C, boyun hareketlerinin kısıtlı ve tortikolisinin olduğu saptanıyor.

Bu hastadaki en olası tanı aşağıdakilerden hangisidir?

- A) Lenfoma
- B) Yabancı cisim aspirasyonu
- C) Retrofaringeal apse
- D) Vertebral osteomyelit
- E) Santral sinir sistemi enfeksiyonu

Doğru Cevap C

180.Üç yaşındaki kız çocuk vücudundaki morluklar ve tekrarlayan burun kanamaları nedeniyle getiriliyor. Öyküsünden anne ve babasının akraba olduğu öğreniliyor. Kan sayımında trombosit sayısı $340.000/mm^3$ saptanıyor. Periferik yaymasında trombosit morfolojisi normal görülüyor.

Bu hasta için en olası tanı aşağıdakilerden hangisidir?

- A) Wiskott-Aldrich sendromu
- B) Bernard-Soulier sendromu
- C) Paris-Trousseau sendromu
- D) May-Hegglin anomalisi
- E) Glanzmann trombastenisi

Doğru Cevap E

181.Çocuklarda kalp yetmezliği tedavisinde kullanılan digoksinin toksik etkileri ile ilgili aşağıdakilerden hangisi doğrudur?

- A) Digoksin toksisitesinde nodal iletim etkilenmez.
- B) Digoksinin serum tedavi düzeyi ile toksik düzeyi yakın olduğundan kolayca toksisite gelişebilir.
- C) Digoksin toksisitesinin ilk bulgusu EKO'de ST-T değişiklikleridir.
- D) Prematürelde digoksin eliminasyonu daha hızlı olduğundan yüksek dozlarda bile toksisite görülmez.
- E) Bilinen ilaç etkileşimi yoktur.

Doğru Cevap B

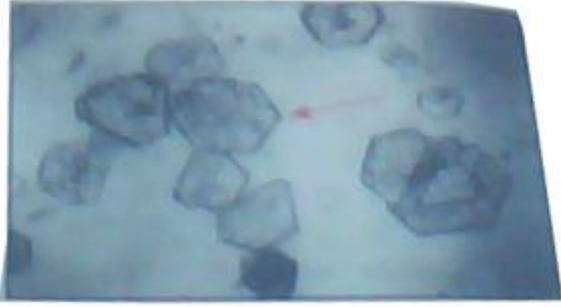
182.On üç yaşındaki kız çocuk vücudunda oluşan lekeler nedeniyle getiriliyor. Fizik muayenesinde vücudunda sekiz adet 15 mm ve bir adet 25 mm büyüklüğünde sütlü kahve renkli leke saptanıyor. Öyküsünden annesinin vücudunda da benzer döküntülerin çok sayıda olduğu öğreniliyor.

Aşağıdakilerden hangisi bu hastalığa özgü bir göz muayene bulgusudur?

- A) Koryoretinit
- B) Papil ödemi
- C) Lisch nodülü
- D) Retinitis pigmentosa
- E) Optik atrofi

Doğru Cevap C

183.



Üç yaşındaki erkek çocuk idrarından kan gelmesi şikâyetiyle getiriliyor. Öyküsünden 3 kez taş düşürdüğü öğreniliyor. İdrar incelemesinde yukarıda mikroskopik görüntüsü verilen kristaller izleniyor.

Bu hasta için en olası tanı aşağıdakilerden hangisidir?

- A) Sistinüri
- B) Hiperkalsiüri
- C) Fosfatüri
- D) Hiperürikozüri
- E) Hiperokzalüri

Doğru Cevap A

184.Aşağıdakilerden hangisi, otoimmün hepatitin özelliklerinden biri değildir?

- A) Artrit
- B) Vaskülit
- C) Döküntü
- D) Hipogamaglobulinemi
- E) Coombs pozitif anemi

Doğru Cevap D

185.Aşağıdakilerden hangisi, DNA tamir mekanizmasındaki bozukluk sonucunda gelişen hastalıklardan biri değildir?

- A) Bloom sendromu
- B) Kseroderma pigmentosum
- C) Ataksi telanjiektazi
- D) Burkitt lenfoma
- E) Fanconi anemisi

Doğru Cevap D

186. I. IgA tipi doku transglutaminaz antikorü
II. HLA DQ2 ve DQ3 pozitifliđi
III. Total villöz atrofi ve kript hiperplazisi
IV. Glutensiz diyet ile klinik remisyon sađlanması

Kronik ishal, kilo kaybı ve büyüme geriliđi şikâyetleriyle getirilen 6 yaşındaki kız çocuđuna çölyak hastalıđı tanısı konulması için yukarıdaki kriterlerden hangilerinin sađlanması zorunludur?

- A) I ve II
B) I ve III
C) II ve III
D) II ve IV
E) III ve IV

Dođru Cevap E

187. Akut poststreptokokkal glomerülonefrit (APSGN) ile ilgili aşıđıdaki ifadelerden hangisi yanlıştır?

- A) Streptokokkal tonsillofarenjit ve çift enfeksiyonlarında eradikasyonu sađlayan antibiyotik tedavisi APSGN gelişimini önler.
B) Hastaların büyük çođunluđunda tam düzelme olur.
C) Üç yaşından küçük çocuklarda nadir görülür.
D) Streptokokkal tonsillofarenjiti takiben APSGN, streptokokkal piyodermi sonrası APSGN'ye göre daha kısa sürede gelişir.
E) Hastaların büyük çođunluđunda düşük kompleman C₃ düzeyi saptanır.

Dođru Cevap A

188. Üç yaşındaki erkek çocuk yürüme güçlüđü nedeniyle getiriliyor. Öyküsünden 1,5 yaşında yürüdüđü öğreniliyor. Fizik muayenesinde ördek benzeri yürüyüş ve Gower bulgusu tespit ediliyor. Hastanın gastrokinemius kasları hafif hipertrofik olup derin tendon refleksleri aşıł refleksi dışında alınamıyor. Laboratuvar incelemelerinde serum kreatin kinaz düzeyi 10.000 IU/L olarak saptanıyor.

Bu hasta için en olası tanı ve eksikliđi bu duruma neden olan protein aşıđıdakilerin hangisinde birlikte verilmiştir?

- A) Emery-Dreifuss musküler distrofisi - Emerin proteini
B) Becker musküler distrofisi – Sarkoglikan proteini
C) Duchanne musküler distrofisi – Distrofin proteini
D) Fasio – Skapulohumeral musküler distrofisi – Nebulin proteini
E) Fukuyama konjenital musküler distrofisi – Fukutin proteini

Dođru Cevap C

189. Sekiz yaşındaki erkek çocuk suçiçeği geçirdikten bir hafta sonra laterji ve generalize tonik klonik nöbet tablosu ile getiriliyor. Nörolojik muayenesinde bilinç bulanıklığı, bilateral optik nörit ve sağ hemiparezi saptanıyor. Kranial manyetik rezonans incelemesinde yaygın beyaz cevher ve bazal gangliada multifokal kontrast tutan lezyonlar görülüyor.

Bu hasta için en olası tanı aşağıdakilerden hangisidir?

- A) Multipl skleroz
- B) Akut dissemine ensefalomyelit
- C) Herpes simpleks virüs ensefaliti
- D) Menenjit
- E) Beyin apsisi

Doğru Cevap B

190. İki-üç hafta önce ateşli üst solunum yolu enfeksiyonu geçirdiğini ifade eden 16 yaşındaki hasta, çarpıntı, halsizlik, eklemlerinde ağrı ve şişlik şikâyetleriyle başvuruyor. Fizik muayenesinde vücut sıcaklığı 38.6 °C ve nabız 90 / dakika ölçülüyor, sağ el bileği ile sol dizinde artrit bulguları saptanıyor, başka bir patoloji bulunmuyor

Bu hasta için en olası tanı aşağıdakilerden hangisidir?

- A) Romatoid artrit
- B) Enfektif endokardit
- C) SLE
- D) Akut romatizmal ateş
- E) Poliarteritis nodosa

Doğru cevap: D

GENEL CERRAHİ

191. Hipernatremi ve tedavisi ile ilgili aşağıdaki ifadelerden hangisi yanlıştır?

- A) Genellikle sıvı açığı ile birlikte görülür
- B) Kronik hipernatremilerde sodyum düzeyi hızlı bir şekilde düşürülmemelidir
- C) Oral tedavide uygulanabilir
- D) Tedavide %5 dekstroza kullanılabilir
- E) Hipovolemik hastalarda önce sodyum yüksekliliği tedavi edilmelidir

Doğru cevap: E

192.AIDS tanısı konan hastalarda şiddetli enterokolite en sık neden olan patojen aşağıdakilerden hangisidir?

- A) Clostridium
- B) Salmonella
- C) Sitomegalovirüs
- D) Shigella
- E) Crytosporidium

Doğru cevap: C

193.Aşağıdakilerden hangisi, izole künt karın travmalı bir hasta için mutlak laparotomi endikasyonudur?

- A) Takipne
- B) Karaciğer yaralanması
- C) Hemodinamik stabilitenin sağlanamaması
- D) Konfüzyon
- E) Dalak yaralanması

Doğru cevap: C

194.Yirmi yıldır diyabeti olan 78 yaşındaki erkek hastanın daha önce geçirdiği kolon ameliyatı kesisinde fıtıklaşma oluyor. Hastanın fıtığı prostatik materyal (mesh) kullanılarak onarılıyor. Dördüncü günde cilt altı direnleri çekilerek taburcu ediliyor. Hasta ameliyat sonrası 14 günde yüksek ateş nedeni ile acil servise başvuruyor.

Bu hastada ateş yüksekliğinin en olası nedeni aşağıdakilerden hangisidir?

- A) İntraabdomine apse
- B) Derin ven trombozu
- C) İdrar yolu enfeksiyonu
- D) Cerrahi alan enfeksiyonu
- E) Akciğer enfeksiyonu

Doğru cevap: A

195. Aşağıdaki durumların hangisinde perioperatif beslenme desteği gereklidir?

- A) Vücut kitle indeksi $18,5 \text{ kg/m}^2$ 'nin altında olan hasta
- B) Son 6 ayda %5 oranında istemsiz kilo kaybı olan hasta
- C) Serum albümin düzeyi $3,3 \text{ g/dL}$ olan karaciğer yetmezlikli hasta
- D) Dört gün boyunca oral yolla beslenemeyecek hasta
- E) Orta derecede beslenme bozukluğu öyküsü olan hasta

Doğru cevap: A

196.Altmış iki yaşındaki kadın hastaya meme kanseri nedeniyle sol modifiye radikal mastektomi yapılıyor. Ameliyattan 4 hafta sonraki kontrolünde, sol kolunu saçını taramak için yukarıya kaldırmakta güçlük çektiği öğreniliyor. Sol eli ile iterek kapıyı açmaya çalıştığında sol skapulasında dışarıya doğru protrüzyon olduğu görülüyor.

Bu hastada aşağıdaki anatomik yapılardan hangisinin yaralanmış olması en olasıdır?

- A) Median sinir
- B) Torasikus longus siniri
- C) İnterkostobrakiyal sinir
- D) Spinal aksesuar sinir
- E) Torakodorsal sinir

Doğru cevap: B

197.Şok tiplerine vücudun verdiği hemodinamik cevap ile ilgili aşağıdaki ifadelerden hangisi yanlıştır?

- A) Hipovolemik şokta kardiyak indeks düşer, sistemik vasküler direnç artar, santral venöz basınç düşer
- B) Nörojenik şokta kardiyak indeks artar, sistemik vasküler direnç düşer, santral venöz basınç düşer
- C) Septik şokta kardiyak indeks artar, sistemik vasküler direnç düşer, santral venöz basınç artar veya azalır.
- D) Hemorojik şokta kardiyak indeks artar, sistemik vasküler direnç artar, santral venöz basınç düşer.
- E) Kardiyojenik şokta kardiyak indeks düşer, sistemik vasküler direnç artar, santral venöz basınç yükselir

Doğru cevap: B ve D

198. Aşağıdaki tümör supresör gen ve onkojenlerden hangisi pankreas adenokarsinomu gelişiminde rol almaz?

- A) p53
- B) BRCA1
- C) KRAS 2
- D) PDX1
- E) DPC4

Doğru cevap: B

199. Otuzdört yaşındaki erkek hasta bir haftadır devam eden öksürük, halsizlik ve ateş şikayetleri ile acil servise getiriliyor. Fizik muayenesinde vücut sıcaklığı 39,2 °C kalp hızı 114/dakika kan basıncı 80/60 mmHg ve solunum sayısı 32/dakika ölçülüyor. Akciğer oskültasyonunda krapitan raller tespit ediliyor. Bir saat içinde 1000 mL serum fizyolojik infüzyonu sonrası kan basıncı 75/60 mmHg ölçülüyor.

Bu hasta için en olası tanı aşağıdakilerden hangisidir?

- A) Septik şok
- B) Ağır sepsis
- C) Sistemik inflamatuvar yanıt sendromu
- D) Sepsis
- E) Çoklu organ disfonksiyon sendromu

Doğru cevap: A

200. İntravasküler kan volümünün %30-40'ını kaybetmiş bir hemorajik şok hastasının klinik bulguları ile ilgili aşağıdaki ifadelerden hangisi yanlıştır?

- A) Nabız sayısı 120/dakikadan yüksektir
- B) Sistolik basınç düşüktür
- C) İdrar çıkışı 40 mL/saattir
- D) Nabız basıncı düşüktür
- E) Belirgin takipne mevcuttur

Doğru cevap: C

201. Eritrosit süspansiyonu transfüzyonuna bağlı gelişen aşağıdaki komplikasyonlardan hangisi bir immün reaksiyon değildir?

- A) Akut hemolitik reaksiyon
- B) Nonhemolitik ateş
- C) Akut akciğer hasarı
- D) HIV bulaşı
- E) Anafilaktik şok

Doğru cevap: D

202. Aşağıdakilerden hangisi, midenin lenfatik drenajının sağlandığı lokalizasyonlar arasında yer almaz?

- A) Splenik arter çevresi
- B) Dalak hilusu
- C) Retrohepatik bölge
- D) Trunkus çölyakus
- E) Arteria hepatica communis çevresi

Doğru cevap: C

203. Altmış beş yaşındaki kadın hasta, 6 aydır devam eden halsizlik, kilo kaybı, çarpıntı ve kabızlık şikayetleriyle başvuruyor. Fizik muayenesinde konjunktivaların solukluğu dışında bir patoloji saptanmıyor. Laboratuvar incelemelerinde hipokrom-mikrositer anemi saptanıyor.

Bu hasta için en olası tanı ve en uygun tanı yöntemi aşağıdakilerden hangisidir?

- A) Pankreas başı tümörü – Bilgisayarlı tomografi
- B) Kemik mezenter iskemi – Konvansiyonel anjiyografi
- C) Sağ kolon tümörü – Kolonoskopi
- D) Lenfoma – Dalak biyopsisi
- E) Lösemi – Kemik iliği biyopsisi

Doğru cevap: C

204.

- I. TSH
- II. Serbest T₃
- III. Serbest T₄
- IV. Total T₃
- V. Total T₄

Tiroid nodülleri olan ve klinik olarak otroidi olduğu düşünölen bir hastada tiroid fonksiyonlarının değeriendirilmesinde yukarıdaki testlerden hangileri yeterlidir?

- A) Yalnız I
- B) II ve III
- C) I, II ve III
- D) I, III ve IV
- E) I, III ve V

Dođru cevap: A

205. Elli yaşındaki kadın hasta, boynunda şişlik yakınması ile başvuruyor. Fizik muayenede tiroidde 3 cm lik nodüler lezyon ve servikal lenf adonepati palpe ediliyor. Laboratuar incelemesinde T₃, T₄ ve TSH seviyeleri normal, kalsitonin seviyesi yüksek bulunuyor.

Bu hasta için en olası tanı aşağıdakilerden hangisidir?

- A) Medüller karsinom
- B) Papiller karsinom
- C) Hurthle hücreli karsinom
- D) Anaplastik karsinom
- E) Foliküler karsinom

Dođru cevap: A

206. Aşağıdakilerden hangisi meme kanseri gelişme riskini arttıran faktörlerden biri değildir?

- A) Uzun süre bol miktarda yağlı gıdalar içeren diyet ile beslenme
- B) Erken menarş
- C) Elli yaşından sonra bening nedenlerle iki veya daha fazla biyopsi hikayesinin olması
- D) Ailede meme kanseri öyküsünün bulunması
- E) Uzamış emzirme dönemi

Dođru cevap: E

207. Aşağıdaki anüs kenarı lezyonlarından hangisi human papilloma virüsü ile ilişkili değildir?

- A) Verrüköz karsinom
- B) Skuamöz hücreli karsinom
- C) Paget hastalığı
- D) Bowen hastalığı
- E) Buschke-Löwenstein tümörü

Doğru cevap: C

208. Parsiyel gastrektomi sonrası gelişen aneminin en sık nedeni, aşağıdakilerden hangisinin eksikliğidir?

- A) B12 vitamini
- B) transferrin
- C) Demir
- D) Folik asit
- E) D vitamini

Doğru cevap: C

209. Kırkbeş yaşındaki erkek hastada karında kitle nedeni ile yapılan ameliyat sırasındaki bulgular psödomiksoma peritonei ile uyumlu olarak değerlendiriliyor. Bu patolojinin en olası kaynağı aşağıdaki organlardan hangisidir?

- A) Apendiks
- B) Mide
- C) Safra kesesi
- D) Mesane
- E) Pankreas

Doğru cevap: A

210. Diyare ve şiddetli dispeptik yakınmaları olan herhangi bir inceleme yapılmadan yaklaşık bir yıldır antiülser tedavisi gören 26 yaşındaki erkek hasta yakınmalarının hiç azalmaması nedeni ile başvuruyor. Üst gastrointestinal endoskopik incelemede hem proksimal hem de distal duodenumda çok sayıda ülseri olduğu görülüyor.

Bu hasta için en olası tanı aşağıdakilerden hangisidir?

- A) Helicobacter pylori enfeksiyonu
- B) Zollinger- ellison sendromu
- C) Duodenal kanser
- D) Hiperkalsemi ile birlikte peptik ülser
- E) Ailesel ülser

Doğru cevap: B

211.

- I. Von Hippel-Lindau
- II. Norofibromatozis
- III. Neckwith- Wiedemann

Yukarıdaki genetik sendromlardan hangileri feokromasitomayla ilişkilidir?

- A) Yalnız I
- B) I ve II
- C) I ve III
- D) II ve III
- E) I, II ve III

Doğru cevap: B

212. Kırkdört yaşındaki kadın hasta 6 ay önce fettiği sol memede sert kitle ve meme başı akıntısı nedeni ile başvuruyor. Muayenede kitle hareketlerinin kısıtlı olduğu tespit ediliyor. Mamografide, mikrokalsifikasyonlar içeren, düzensiz sınırlı ve 2,5 cm çaplı lezyon saptanıyor.

Bu hastada bundan sonraki aşamada en uygun yaklaşım aşağıdakilerden hangisidir?

- A) Ayda bir ultrasonografi ile morfolojik değişikliklerin tabibi
- B) Meme başı akıntısının sitolojik incelemesi
- C) Altı ay sonra mamografinin tekrarı
- D) Kor biyopsi ile doku tanısının sağlanması
- E) Üç ayda bir manyetik rezonans görüntüleme ile takip

Doğru cevap: D

213. Altmış beş yaşında ve ek bir tıbbi sorunu olmayan hastaya tümör nedeni ile sağ hemikolektomi yapılıyor. Ameliyat bittikten sonra hasta ayılma odasına alınıyor. Buradaki izlemde hastanın kan basıncının 85/50 mmHg ye düştüğü ve nabzının 130/dk çıktığı saptanıyor. Hastanın son bir saat içindeki idrar çıkıtısı 5ml ölçülüyor.

Bu hastanın tedavisi için aşağıdakilerden hangisinin öncelikle yapılması gerekir?

- A) Hasta hemen ameliyathaneye alınıp laparotomi yapılmalıdır
- B) Hastaya intravenöz yolla furosemid verilmelidir.
- C) Hastaya hızla intravenöz yolla 500-1000 ml serum fizyolojik verilmelidir.
- D) İntravenöz piyelografi çekilmelidir.
- E) Retrograt üretrografi çekilmelidir

Doğru cevap: A

214. Altmış yaşındaki erkek hasta, aşırı yağlı dışkılama şikayeti ile başvuruyor. Öyküsünden diyabet hastası olduğu ve 6 ay önce safra kesesinde taş nedeni ile laparoskopik kolesistektomi ameliyatı olduğu öğreniliyor.

Bu hasta için en olası tanı aşağıdakilerden hangisidir?

- A) Vipoma
- B) Glukagonoma
- C) İnsülinoma
- D) Gastrinoma
- E) Somatostatinoma

Doğru cevap: E

215. Hepatoselüler kanser tedavisinde aşağıdakilerden hangisi transplantasyon için uygun endikasyon oluşturur?

- A) Portal ven invazyonu olması
- B) 3 cm'den büyük 3 tümör odağı olması
- C) Tümör çaplarının toplamının 10 cm'den büyük olması
- D) Ekstrahepatik yayılımın olması
- E) 5 cm'den küçük tek tümör odağı olması

Doğru cevap: E

216. Aşağıdakilerden hangisi, endoskopik retrograd kolanjiyo-pankreatografi (ERKP) endikasyonlarından biri değildir?

- A) Safra fistülleri
- B) Safra yollarına açılmış kist hidatikler
- C) Koledok taşları
- D) Yüksek AST, ALT enzim düzeylerinin nedeninin belirlenmesi
- E) Safra yolları tümörlerinin palyatif tedavisi

Doğru cevap: D

217. Otuzyaşında erkek hasta ani başlayan şiddetli karın ağrısı nedeniyle acil servise getiriliyor. Fizik muayenesinde yaygın defans olan hastanın labaratuvar incelemelerinde lökosit sayısı 19 800/mm³ ve serum amilaz düzeyi 45IU/L saptanıyor. Ultrasonografik incelemede karın içi yaygın serbest sıvı bulunan hastanın karın içi sıvısının amilaz değeri 345IU/L bulunuyor. Sıvı gram boyamasında hem gram (-) hem de gram (+) bakteriler görülüyor.

Bu hasta için en olası tanın aşağıdakilerden hangisidir?

- A) kolesistit
- B) peptik ülser perforasyonu
- C) pankreatit
- D) akut apandisit
- E) sigmoid divertikülit

Doğru cevap: B

218. Otuz yaşındaki kadın hasta sağ üstkadranda ağrısı şikayeti ile acil servise başvuruyor. Öyküsünden sekiz yıldır oralkontraseptif kullandığı öğreniliyor. Fizik muayenesinde herhangi bir patoloji saptanmıyor. Karın bilgisayarlı tomografisinde karaciğerde iyi sınırlı heterojen arteriyel fazda erken kontrastlanan kitle lezyonu görülüyor.

Bu hasta için en olası tanı aşağıdakilerden hangisidir?

- A) Fokal nodüler hiperplazi
- B) Hemanjiyom
- C) Bilerkistadenom
- D) Hepatoselüler adenom
- E) Mezenkimal hamartom

Doğru cevap: D

219. Aşağıdakilerden hangisi enterokütan fistülün kendiliğinden kapanması olasılığını azaltan faktörlerden biri değildir?

- A) Fistül distalinde obstrüksiyon olması
- B) Fistül çapının dar olması
- C) Radyasyon enteriti varlığı
- D) Fistül traktının uzunluğunun <2,5 cm olması
- E) Fistül traktının epitelize olması

Doğru cevap: B

220. Aşağıdakilerden hangisi, ince barsakta gözlenen crohn hastalığının ilk patolojik bulgusudur?
- A) lineer ülserle
 - B) mukozada aftöz ülserler
 - C) kaldırım taşı görünümü
 - D) transmural fibrozis
 - E) darlık

Doğru cevap: B

221. Aşağıdakilerden hangisi post-hepatik portal hipertansiyon nedenlerinden biri değildir?
- A) İnférieur vena kava vebi
 - B) splenik ven trombozu
 - C) konjestif kalp yetmezliği
 - D) konstrüktif perikardit
 - E) budd-chiari sendromu

Doğru cevap: B

KÜÇÜK STAJLAR CERRAHİ BİLİMLER

222. Ağır yük kaldırma sonrası ortaya çıkan şiddetli sol bacağa yayılan ağrı yakınması ile başvuran bir hastada sol L5-S1 mediolateral disk hernisi olduğu radyolojik olarak tespit edilmiştir.

Bu hastanın muayenesinde S1 radiksinde beklenen bulgular aşağıdakilerden hangisinde birlikte verilmiştir?

- A) Diz ekstansiyonu zayıflamıştır, bacak ön yüzünde hipoestezi vardır.
- B) Kalça addüktör kas güçsüzlüğü ve üriner inkontinans vardır.
- C) Ayak plantar fleksiyonu zayıftır, ayak tabanı ve lateralinde hipoestezi vardır.
- D) Kremaster refleksi alınamaz, femoral germe pozitifdir
- E) Patella refleksi alınamaz, ayak dorsifleksiyonu zayıftır

Doğru cevap: C

223. Diğer tedavilerle kontrol altına alınamayan posterior epistaksis tedavisinde öncelikle aşağıdaki arterlerden hangisi bağlanır?

- A) Anterior etmoid
- B) İnternal karotid
- C) Labial
- D) İnternal maksiller
- E) Majör palatin

Doğru cevap: D

224. Koroner arter hastalığında aşağıdaki durumlardan hangisinde, öncelikli olarak cerrahi tedavi düşünülmez?

- A) İki damar hastalığı
- B) Ciddi sol ana koroner arter darlığı
- C) Semptomatik üç damar hastalığı (özellikle ejeksiyon fraksiyonu <%50 olan hastalarda)
- D) Miyokart enfarktüsünün mekanik komplikasyonları
- E) Perkütan koroner anjiyoplastinin akut komplikasyonları

Doğru cevap: A

225. Hipertansiyon ve diyabet öyküsü olan 75 yaşındaki erkek hasta, sol gözünde 5 dakika süren görme kaybı ataklarından yakınıyor. Hasta atak sırasında sol gözünü kapattığında sağ gözünde normal gördüğünü, sağ gözünü kapattığında ise hiç görmediğini belirtiyor.

Aşağıdaki anatomik lokalizasyon ve etiyolojilerinden hangisi bu belirtileri en iyi açıklar?

Anatomik lokalizasyon	Etiyoloji
A) Oksipital lob lezyonu	Serebral infarkt
B) Retinal iskemi	Karotis darlığı
C) Optik sinirde inflamasyon	Multipl skleroz
D) Optik traktus lezyonu	Beyin tümörü
E) Optik kiazma basısı	Hipofiz tümörü

Doğru Cevap B

226. Aşağıdakilerden hangisi, kafa travması geçirmiş bir hasta için yüksek risk kriterlerinden biri değildir?

- A) Kusma
- B) Baş ağrısı
- C) Klavikulanın üstünde kalan bölgede travma bulgularının olması
- D) Daha önce tanı konmuş epilepsi hastası olması
- E) Şuur kaybı

Doğru cevap: B

227. Altı yaşındaki erkek çocuk görme keskinliğinde azalma şikâyetiyle getiriliyor. Göz muayenesinde kırma kusuru, alternan strabismus, kırmızı refleks ve fovea hipoplazisi saptanıyor.

Bu hasta için en olası tanı aşağıdakilerden hangisidir?

- A) Fundus kolobomu
- B) Albinizm
- C) Retinoblastom
- D) Glokom
- E) Katarakt

Doğru cevap: B

228. Yelken göğüse bağlı mortalite ve morbidite aşağıdakilerin hangisinden kaynaklanır?

- A) Deri altı amfizemi
- B) İdrar retansiyonu
- C) Paradoks solunum hareketleri
- D) Deri altı hematomu
- E) Diyafragma elevasyonu

Doğru cevap: C

KADIN HASTALIKLARI VE DOĞUM

229. Aşağıdaki tedavi girişimlerinden hangisi, histeroskopi ile gerçekleştirilemez?

- A) Subseröz miyom eksizyonu
- B) Uterin septum rezeksiyonu
- C) Uterin sineşilerin rezeksiyonu
- D) Endometrial ablasyon
- E) Endometrial polip eksizyonu

Doğru Cevap: A

230. Gebelikte, pulmoner fonksiyonlarla ilgili aşağıdaki değerlerden hangisi değişmez?

- A) Fonksiyonel rezidüel kapasite
- B) Tidal volüm
- C) Vital kapasite
- D) İnspiratuvar kapasite
- E) Rezidüel volüm

Doğru Cevap: C

231. Oral kontraseptiflerin etki mekanizmalarıyla ilgili aşağıdaki ifadelerden hangisi yanlıştır?

- A) Progestajenik ajan aracılığıyla LH sekresyonunu baskırlarlar
- B) Östrojenik ajan aracılığıyla FSH sekresyonunu baskırlarlar
- C) Progestajenik ajan aracılığıyla endometriyumda atrofi oluşturlar
- D) Östrojenik ajan aracılığıyla servikal mukusta kalınlaşmaya neden olurlar
- E) Progestajenik ajan aracılığıyla ovulasyonu engellerler

Doğru cevap: D

232. Jinekolojik bir operasyon için simfizis pubisin 2-3 cm. üzerinden keskin bir şekilde yapılan, kesi boyutu yaklaşık 8-10 cm. olan ve rektus ön kılıfının transvers olarak kesildiği, ana rektusların kesilmeden yana ayrıldığı insizyon aşağıdakilerden hangisidir?

- A) McBurney
- B) Pfannenstiel
- C) Cherney
- D) Maylard
- E) Paramedyan

Doğru Cevap: B

233.Aşağıdakilerden hangisi genital ülsere en sık neden olur?

- A) Herpes simpleks virüs
- B) Lenfograduloma venerum
- C) Human Papilloma virus
- D) Granuloma inguinale
- E) Şankroid

Doğru Cevap: A

234.Gebeliği boyunca kronik hastalığına yönelik ilaç kullanan bir hastaya, gebeliğinin 22. haftasında fetal ultrasonografi yapılıyor. Fetusta meningomyelose, yarı dudak-damak ve kapite ventriküler septal defekt saptanıyor.

Bu hastanın kullandığı en olası ilaç aşağıdakilerden hangisidir?

- A) Enalapril
- B) Lityum
- C) Valproik asit
- D) Prednizolon
- E) Kumadin

Doğru Cevap: C

235.Otuz bir yaşındaki Gravid 1, Parite 0, 26 haftalık gebede, preterm tanısıyla tokoliz tedavisi başlanıyor. Tokolitik tedavi sırasında gebede sıcak basma ve diplopi gelişmesi üzerine tedavi sonlandırılıyor.

Bu gebede kullanılan en olası tokolitik ajan aşağıdakilerden hangisidir?

- A) Nifedipin
- B) Ritodrin
- C) Atosiban
- D) Gliseril trinitrat
- E) Magnezyum sülfat

Doğru Cevap: E

236.Gerçek hermafroditizmli hasta sağ gonadın testis, sol gonadın over olduğu belirlenmiştir.

Bu hastanın iç genital organlarıyla ilgili aşağıdakilerden hangisi doğrudur?

- A) Sağda hemiuterus, solda ise Wolff kanalı kökenli iç genital organlar gözlenir
- B) Bilateral Wolff kanalı kökenli iç genital organlar gözlenir
- C) Bilateral hem Wolff hem de Müller kanalı kökenli iç genital organlar gözlenir
- D) Bilateral Müller kanalı kökenli iç genital organlar gözlenir
- E) Sağda vas deferens, vesikülo seminalis ve epididim, solda ise hemiuterus gözlenir

Doğru Cevap: E

237. Termde vajinal muayenede dilatasyon 1-2 cm, silinme % 40-50, baş -2, serviks kıvamı orta ve pozisyonu orta hatta bulunan gebenin Bishop skoru için aşağıdakilerden hangisi doğrudur?

- A) Bu verilerle Bishop skoru belirlenemez
- B) Bishop skoru 1'dir
- C) Bishop skoru 0'dır
- D) Bishop skoru 3'tür
- E) Bishop skoru 2'dir

Doğru Cevap: CEVAP YOK (ÖSYM İPTAL ETMİŞTİR)

238. Aşağıdaki gestasyonel trofoblastik hastalıklardan hangisinde histerektomi en uygun tedavi yöntemidir?

- A) İnvaziv mol
- B) Parsiyel mol
- C) Molar gebelik
- D) Koryokarsinom
- E) Plasental site trofoblastik tümör

Doğru Cevap: E

239. İlk trimester düşüklerinde en sık görülen tanımlanmış kromozom anomalisi aşağıdakilerden hangisidir?

- A) Double trizomi
- B) Tetraploidi
- C) Otozomal trizomi
- D) Triploidi
- E) Monozomi

Doğru Cevap: C

240. Aşağıdaki sendromların hangisinde, amenore oluşumundaki neden GnRH salınım bozukluğudur?

- A) Swyer sendromu
- B) Sheehan sendromu
- C) Asherman sendromu
- D) Kallmann sendromu
- E) Mayer-Rokitansky-Kuster-Hauser sendromu

Doğru cevap: D