

EYLÜL 2015 TUS SINAVI TEMEL BİLİMLER ANATOMİ

1. Aşağıdaki oluşumlardan hangisi femurun proksimal yarısında bulunmaz?

- A) Tuberositas glutea
- B) Tuberculum quadratum
- C) Linea pectinea
- D) Tuberculum adductorium
- E) Fossa trochanterica

Doğru Cevap D

2. Nervus facialis'i foramen stylomastoideum'dan çıktıktan hemen sonra hasar gören bir hastada, aşağıdaki kaslardan hangisi etkilenmez?

- A) Musculus orbicularis oculi
- B) Platysma
- C) Musculus stylohyoideus
- D) Musculus stapedius
- E) Musculus digastricus venter posterior

Doğru Cevap D

3. Articulatio atlantooccipitalis'te ekstansiyon yaptırmayan kas aşağıdakilerden hangisidir?

- A) Musculus splenius capitis
- B) Musculus longissimus capitis
- C) Musculus obliquus capitis superior
- D) Musculus trapezius
- E) Musculus sternocleidomastoideus

Doğru Cevap E

4. Göbek hizasının altında, karın ön duvarı derisinde meydana gelen bir inflamasyonda, aşağıdaki lenf nodüllerinden hangisi öncelikle etkilenir?

- A) Yüzeyel inguinal
- B) Aksiller lenf nodüllerinin anterior grubu
- C) Aksiller lenf nodüllerinin apikal grubu
- D) Parasternal
- E) Derin inguinal

Doğru cevap A

5. Sinus petrosus superior, hangi dura sinüslerini birbirine bağlar?

- A) Sinus cavernosus – Sinus occipitalis
- B) Sinus sphenoparietalis – Sinus transversus
- C) Sinus cavernosus – Sinus transversus
- D) Sinus sphenoparietalis – Sinus sigmoideus
- E) Sinus sigmoideus – Sinus occipitalis

Doğru cevap C

6. Aşağıdakilerden hangisinin sağ akciğerin mediastinal yüzüyle komşuluğu yoktur?

- A) Arteria subclavia
- B) Vena cava inferior
- C) Vena azygos
- D) Vena brachiocephalica dextra
- E) Vena cava superior

Doğru Cevap A

7. Aşağıdaki damarlardan hangisi pankreas ile kesinlikle komşuluk yapmaz?

- A) Arteria lienalis (splenica)
- B) Vena portae hepatis
- C) Vena mesenterica superior
- D) Arteria mesenterica inferior
- E) Vena mesenterica inferior

Doğru Cevap D

8. Glandula submandibularis'in yüzeyel parçasının medial yüzü, aşağıdaki anatomik oluşumlardan hangisiyle komşu değildir?

- A) Musculus mylohyoideus
- B) Musculus hyoglossus
- C) Nervus lingualis
- D) Nervus vagus
- E) Nervus hypoglossus

Doğru Cevap D

9. Over tümörü nedeniyle operasyon geçiren bir kadın, ameliyat sonrası sağ uyluğunu diğerinin üzerine getirmekte güçlük çekmektedir.

Buna göre, aşağıdaki sinirlerden hangisi etkilenmiş olabilir?

- A) Nervus gluteus superior
- B) Nervus gluteus inferior
- C) Nervus genitofemoralis
- D) Nervus obturatorius
- E) Nervus femoralis

Doğru Cevap D

10. Aşağıdakilerden hangisi epithalamus'da yer alan oluşumlardan biridir?

- A) Colliculus superior
- B) Glandula pinealis
- C) Corpus geniculatum mediale
- D) Nucleus subthalamicus
- E) Tuber cinereum

Doğru cevap B

11. Aşağıdaki kraniyal sinirlere ait ganglionlardan hangisi duyu ganglionu değildir?

- A) Ganglion trigeminale
- B) Ganglion geniculi
- C) Ganglion superius nervi vagi
- D) Ganglion ciliare
- E) Ganglion superius nervi glossopharyngeus

Doğru Cevap D

12. Aşağıdaki otonom ganglionlardan hangisi prevertebral gangliondur?

- A) Ganglion impar
- B) Ganglion semilunare
- C) Ganglion oticum
- D) Ganglion stellatum
- E) Ganglion celiacus

Doğru cevap E

13. Aşağıdakilerden hangisi orta kulağın iç duvarında yer almaz?

- A) Promontorium
- B) Fenestra vestibuli
- C) Fenestra cochleae
- D) Prominentia canalis facialis
- E) Membrana tympani

Doğru Cevap E

14. Beynin polus frontalis ve polus occipitalis'inden geçen horizontal bir kesitte, aşağıdaki anatomik oluşumlardan hangisi görülmez?

- A) Nucleus ruber
- B) Capsula interna
- C) Thalamus
- D) Globus pallidus
- E) Nucleus caudatus

Doğru Cevap A

FİZYOLOJİ – HİSTOLOJİ - EMBRİYOLOJİ

15. Bağ dokusundaki kollajen lifleri göstermek için kullanılan boyama aşağıdakilerden hangisidir?

- A) Hematoksilin -eozin
- E) Ozmiyum tetroksit
- B) Sudan siyahı
- C) Weigert
- D) Masson trikrom

Doğru Cevap E

16. Aşağıdaki hücreler arası bağlantıların hangisinde integrin proteinleri rol alır?

- A) Macula adherens (Desmosome)
- B) Hemidesmosome
- C) Zonula adherens (Adherent junctions)
- D) Zonula occludens (Tight junctions)
- E) Gap junction (Nexus)

Doğru Cevap B

17. Ektopik implantasyonun en sık gerçekleştiği bölge aşağıdakilerden hangisidir?

- A) Ligamentum latum
- B) Sezaryen skarı
- C) Tuba uterinanın ampullası
- D) Ovaryum
- E) Serviks

Doğru Cevap C

18. Nodal kardiyak kas hücrelerinin özellikleriyle ilgili,

- I. Atriyal kardiyak kas hücrelerinden büyüktür
- II. Diskus interkalarisler yok denecek kadar azdır
- III. Çok sayıda miyofibril içerirler

İfadelerinden hangileri doğrudur?

- A) Yalnız I
- B) Yalnız II
- C) Yalnız III
- D) I ve II
- E) I, II ve III

Doğru Cevap B

19. Aşağıdakilerden hangisinde özofagustan kardiyaya geçişteki epitel değişimi doğru olarak verilmiştir?

- A) Çok katlı keratinleşmiş yassı epitel tek katlı prizmatik sekreter epitele dönüşür .
- B) Çok katlı keratinleşmemiş yassı epitel tek katlı prizmatik sekreter epitele dönüşür.
- C) Çok katlı keratinleşmemiş yassı epitel çok katlı sekreter epitele dönüşür.
- D) Tek katlı kübik epitel çok katlı keratinleşmiş yassı epitele dönüşür.
- E) Çok katlı değişici epitel tek katlı yassı epitele dönüşür.

Doğru Cevap B

20. Dört yaşındaki bir çocuğun testis biyopsisinden hazırlanan dokunun mikroskopik incelemesinde aşağıdaki hücrelerden hangisi görülmez?

- A) Miyoid hücre
- B) Spermatogonyal kök hücre
- C) Sperm
- D) Sertoli hücreleri
- E) Leydig hücresi

Doğru Cevap C

21. I. Deri
II. Beyincik
III. İnce bağırsak

Yukarıdaki organların hangileri lenfatik kapiller içermez?

- A) Yalnız I
- B) Yalnız II
- C) Yalnız III
- D) I ve II
- E) II ve III

Doğru Cevap B

22. Periarteriolar lenfatik kılıf (PALS) aşağıdaki yapılardan hangisinde gözlenir?

- A) Dalak – Beyaz pulpa
- B) Dalak – Kırmızı pulpa
- C) Lenf düğümü – İç korteks
- D) Lenf düğümü – Dış korteks
- E) Timus – Medulla

Doğru Cevap A

23. Arteriyel pO₂'nin azalmasıyla solunum frekansı ve amplitüdünün artışına benzer ilişki aşağıdakilerin hangisinde vardır?

- A) Uterus boynu gerilmesiyle oksitosin salgısının artması
- B) Kan kalsiyum iyonu düzeyinin azalmasıyla parathormon sentezinin artışı
- C) Soğutma sonucu vazokonstriksiyon oluşması
- D) Hemoglobine bir oksijen molekülü bağlanmasının hemoglobinin oksijen afinitesini artırması
- E) Oluşan pıhtının pıhtılaşma faktörlerini aktive etmesi

Doğru Cevap B

24. Aşağıdaki iyon kanallarından hangisi düz kas hücresinde aksiyon potansiyeli oluşumundan öncelikle sorumludur?

- A) Ligand kapılı Na⁺
- B) Voltaja duyarlı Na⁺
- C) K⁺ sızdıranlar
- D) Ligand kapılı Ca²⁺
- E) Voltaja duyarlı Ca²⁺

Doğru Cevap E

25. İnsanda birinci kalp sesinin duyulduğu anda elektrokardiyografide aşağıdakilerden hangisi görülür?

- A) P dalgası
- B) U dalgası
- C) PR aralığı
- D) T dalgası
- E) QRS kompleksi

Doğru Cevap E

26. Aşağıdakilerden hangisi basit spirometrik yöntemle ölçülebilir?

- A) İspirasyon kapasitesi
- B) Rezidüel hacim
- C) Ekspirasyon yedek hacmi ve rezidüel hacim toplamı
- D) Fonksiyonel rezidüel kapasite
- E) Toplam akciğer kapasitesi

Doğru Cevap A

27. Kreatinin üretim hızı sabit kalmak koşuluyla, aşağıdakilerden hangisi kreatinin klirensinde azalmaya neden olur?

- A) Afferent arteriolde dilatasyon
- B) Hipervolemi
- C) Plazma albümininde azalma
- D) Efferent arteriolde daralma
- E) Yüksek şiddette sempatik uyarı

Doğru Cevap E

28. Aşağıdaki hormonlardan hangisi gastrik motiliteyi azaltarak veya pilor sfinkterini kasarak mide boşalmasını azaltan hormonlardan biri değildir?

- A) Peptid YY
- B) Kolesistokinin
- C) Sekretin
- D) Glikoz bağımlı insülinotropik polipeptid
- E) Motilin

Doğru Cevap E

29. Hipertiroidili hastaların tedavisinde sıklıkla β adrenerjik blokörlerin yer alması, aşağıdaki tiroid hormonu etkilerinden hangisinin belirginleşmesi sonucudur?

- A) Bazal metabolizma hızının yükselmesi
- B) Na^+ - K^+ pompasının tam kapasite çalışması
- C) Dokuların katekolaminlere duyarlılığının artması
- D) Kalorijenik etki sonucu nabız hızının artması
- E) Solunum frekansının artmasıyla hiperventilasyon

Doğru Cevap C

30. Aşağıdakilerden hangisi anterolateral sensöryal yolla taşınır?

- A) Titreşen telefonu tutunca oluşan duyu
- B) Eldeki cismin sert ve köşeli olma bilgisi
- C) Deride gezinen böceğin varlığının duyusu
- D) El daldırıldığında suyun soğuk olması duyusu
- E) Eklemlerin pozisyon duyusu

Doğru Cevap D

31. Glutamaterjik nörotransmisyonunda glutamatın sinaptik etkisini sonlandıran başlıca durum aşağıdakilerden hangisidir?

- A) Metabotropik reseptörüne bağlanma
- B) Nöronlarda NMDA reseptörüne bağlanma
- C) Gliada AMPA reseptörüne bağlanma
- D) Gliada kainate reseptörüne bağlanma
- E) Na⁺ bağımlı glutamat taşıyıcılarıyla gliaya taşınma

Doğru Cevap E

32. Aktive faktör V ve faktör VIII'in inaktifleşmesinde rol oynayan intravasküler antikoagülan aşağıdakilerden hangisidir?

- A) Protein C
- B) Doku faktör yolak inhibitörü (TFPI)
- C) Antitrombin III
- D) Plazmin
- E) Heparin

Doğru Cevap A

BİYOKİMYA

33. Glisin amino asidine ait $-\text{COO}^-$ grubunun pKa 'sı 2,34; $-\text{NH}_3^+$ grubunun pKa 'sı 9,60 ise izoelektrik noktası aşağıdakilerden hangisidir?

- A) 4,97
- B) 5,12
- C) 5,97
- D) 6,18
- E) 7,59

Doğru Cevap C

34. Aerobik glikolizdeki oksidasyon tepkimesini katalizleyen enzimin koenzimi aşağıdakilerden hangisidir?

- A) NAD^+
- B) NADP^+
- C) FAD
- D) FMN
- E) Lipoik asit

Doğru Cevap A

35. Aşağıdaki enzimlerden hangisinin eksikliği hereditör fruktoz intoleransına yol açar?

- A) Sükröz
- B) Fruktokinaz
- C) Aldolaz B
- D) Fruktoz 1,6-bisfosfataz
- E) Fosfoglucoizomeraz

Doğru Cevap C

36. Aşağıdaki moleküllerden hangisi tekrarlanan disakkarit ünitelerinden oluşmaz?

- A) Hiyalüronik asit
- B) Heparin
- C) Kondroitin sülfat
- D) Keratan sülfat
- E) Sialik asit

Doğru Cevap E

37. Aşağıdaki enzimlerden hangisi rekombinant DNA teknolojisinin gelişiminde temel aşamayı oluşturur?

- A) Ekzonükleaz
- B) DNA polimeraz
- C) Restriksiyon endonükleaz
- D) Giraz
- E) Topoizomeraz

Doğru Cevap C

38. DNA replikasyonu ile ilgili aşağıdaki ifadelerden hangisi yanlıştır?

- A) Primer gerekir.
- B) Halkasal DNA'da her iki yönde devam eder.
- C) Yeni DNA zincirinin sentezi 5' → 3' yönündedir.
- D) Okazaki fragmentleri her iki DNA zinciri sentezi sırasında da oluşur.
- E) Kalıp zincir (leading strand) 3' → 5' yönünde okunur.

Doğru Cevap D

39. Aşağıdakilerden hangisi glukoneogenez için kullanılmaz?

- A) Alanin
- B) Lösin
- C) Gliserol
- D) Pirüvat
- E) Aspartat

Doğru Cevap B

40. Aşağıdakilerin hangisinde dallı zincirli amino asitlerin katabolizmasında ilk tepkimeyi katalizleyen aminotransferaz bulunmaz?

- A) Karaciğer
- B) Kas doku
- C) Yağ doku
- D) Böbrek
- E) Beyin

Doğru Cevap A

41. I. Hemoglobinde alfa zinciri yerine beta zinciri geçmiştir
II. Hemoglobinin beta zincirinde primer yapı hatalıdır
III. Hemoglobinde hidrofobik amino asit sayısı artmıştır
IV. Hemoglobinin deoksi formunun çözünürlüğü artmıştır

Orak hücreli anemiyle ilgili yukarıdaki ifadelerden hangileri doğrudur?

- A) I ve II
B) I ve III
C) II ve III
D) II ve IV
E) III ve IV

Doğru Cevap C

42. Enzimlerle ilgili aşağıdaki ifadelerden hangisi yanlıştır?

- A) Enzimin protein kısmı apoenzim olarak adlandırılır.
B) Bazı katalitik RNA'lar hariç hemen hepsi protein yapıdadır.
C) Holoenzim, protein olmayan yapı da içerir.
D) Reaksiyonun aktivasyon enerjisini artırırlar.
E) Reaksiyonun denge sabitine etki etmezler.

Doğru Cevap D

43. Akut miyokard enfarktüsü geçiren bir hastada, 24. Saatte aşağıdaki laktat dehidrogenaz (LD) izoenzimlerinden hangisinin kandaki miktarı en yüksektir?

- A) LD₁
B) LD₂
C) LD₃
D) LD₄
E) LD₅

Doğru Cevap A

44. I. NAD
II. Biotin
III. Tetrahidrofolat
IV. FAD

Yukarıdakilerden hangileri oksidoredüktazların koenzimidir?

- A) I ve II
B) I ve IV
C) II ve III
D) I, II ve III
E) I, III ve IV

Doğru Cevap B

45. Aşağıdaki hücre bölümlerinden hangisi çok uzun zincirli (22'den fazla sayıda karbon içeren) yağ asitlerinin oksidasyon yeridir?

- A) Sitozol
- B) Mitokondri
- C) Lizozom
- D) Peroksizom
- E) Düz endoplazmik retikulum

Doğru Cevap D

46. Gaucher hastalığında aşağıdaki enzimlerden hangisi eksiktir?

- A) Hekzosaminidaz A
- B) Kamitin açıl transferaz I
- C) β glukozidaz
- D) Glikojen fosforilaz
- E) Alfa galaktozidaz

Doğru Cevap C

47. Aşağıdakilerden hangisi biyolojik zarlardaki fonksiyonel lipitlerden biri değildir?

- A) Ester kolesterol
- B) Serbest kolesterol
- C) Fosfolisidler
- D) Sfingomiyelin
- E) Glikosfingolipidler

Doğru Cevap A

48. İnsülin aşağıdaki metabolik yollardan hangisini yavaşlatır?

- A) Glikojenoliz
- B) Lipojenez
- C) Protein sentezi
- D) Pentoz fosfat yolu
- E) Glikoliz

Doğru Cevap A

49. Aşağıdaki proteinlerden hangisi uygun iyonu bağladığında hücre içinde bir grup protein kinazı aktive edebilir?

- A) Kollajen
- B) Hemogloblin
- C) Kalmodulin
- D) AKtin
- E) Globulin

Doğru Cevap C

50. Kollajen ile ilgili aşağıdaki ifadelerden hangisi yanlıştır?

- A) İnsan vücudunda çok miktarda bulunan fibröz yapıda bir proteindir.
- B) Tip IV kollajen deride bulunan ana bağ dokusu proteindir.
- C) Yapısında bulunan üç polipeptid zinciri birbirleri etrafında dönerek üçlü heliks oluşturur.
- D) Polipeptid zincirlerinin yapısında her üç amino asitten biri glisindir.
- E) Prokollajendeki prolin ve lizinlerin bir kısmı C vitamini gerektiren bir tepkimeyle hidroksillenir.

Doğru Cevap B

51. İnsülin reseptörünün etkisini artıran element aşağıdakilerden hangisidir?

- A) Bakır
- B) Kobalt
- C) Krom
- D) Demir
- E) Manganez

Doğru Cevap C

52. Porfirin sentezi bozukluklarında aşağıdaki proteinlerden hangisinin fonksiyonunda bozulma beğlenmez?

- A) Ribonükleotid redüktaz
- B) Hemogloblin
- C) Katalaz
- D) Miyogloblin
- E) Sitokrom P450

Doğru Cevap A

53. Adrenal medulla kromaffin hücre tümörlerinin tanısında 24 saatlik idrarda aşağıdakilerden hangisi ölçülür?

- A) D vitamini
- B) Vanilimandelik asit
- C) L-dopa
- D) 17-ketosteroid
- E) İndol asetik asit

Doğru Cevap B

54. Anne sütüyle geçen ve çocuğu enfeksiyonlara karşı koruyan immünoglobulin aşağıdakilerden hangisidir?

- A) IgA
- B) IgD
- C) IgE
- D) IgG
- E) IgM

Doğru Cevap A

MİKROBİYOLOJİ

55. Aşağıdaki dezenfektanlardan hangisinin mikobakterilere karşı etkisi yoktur?

- A) Alkol
- B) Glutaraldehit
- C) Kuarterner amonyum bileşikleri
- D) Fenol bileşikleri
- E) Hidrojen peroksit

Doğru Cevap C

56. Aşağıdakilerden hangisi A grubu biyoterör etkenidir?

- A) Coxiella burnetii
- B) Burkholderia mallei
- C) Brucella spp.
- D) Francisella tularensis
- E) Mycobacterium tuberculosis

Doğru Cevap D

57. Aşağıdaki mikroorganizmalardan hangisi hücre içinde yaşamaz?

- A) Yersinia pestis
- B) Listeria monocytogenes
- C) Cryptosporidium parvum
- D) Legionella pneumophila
- E) Borrelia burgdorferi

Doğru Cevap E (Hocamız Cryptosporidium parvum demiş)

58. Sağ omuz bölgesinde ağrı şikayetiyle başvuran 17 aşağıdaki erkek hastada 3 cm çapında fronkül tespit ediliyor. Hastanın lezyonundan alınan örneğin bakteriyolojik kültüründe gram pozitif koklar ürediği ve katalaz pozitif olduğu gözleniyor.

Bu bakteri için en önemli antibiyotik direnç mekanizması aşağıdakilerden hangisidir?

- A) Porin mutasyonu
- B) Genişletilmiş spektrumlu beta laktamazlar
- C) Efluks pompası
- D) mecA gen varlığı
- E) Ribozomal protein mutasyonu

Doğru Cevap D

59. I. Borrelia
II. Leptospira
III. Spirillum
IV. Treponema

Yukarıdaki mikroorganizmalardan hangileri insana artropod aracılığıyla bulaşır?

- A) Yalnız I
B) I ve II
C) I ve III
D) I, III ve IV
E) II, III ve IV

Doğru Cevap A

60. Otuz beş yaşındaki erkek hasta hafif ateş, öksürük ve halsizlik şikayetleriyle başvuruyor. Radyolojik incelemesinde tek taraflı pnömoni saptanıyor. Balgam örneğinin Gram boyamasında mononükleer lökositler görülüyor. Kanlı agarda yapılan ekimde üreme saptanmıyor.

Bu hastada en olası etken aşağıdakilerden hangisidir?

- A) Mycoplasma pneumoniae
B) Ureaplasma urealyticum
C) Streptococcus pneumoniae
D) Klebsiella pneumoniae
E) Legionella pneumophila

Doğru Cevap A (Hocamız Legionella pneumophila demiş)

61. Mikroorganizmaya özgü proteinler ile konakçı T lenfositlerinin karşılaşması sonucu salınan interferon- γ 'nin miktarının ölçümü temeline dayalı IGRA (interferon- γ release assay) testi aşağıdaki enfeksiyon hastalıklarının hangisinin tanısında kullanılır?

- A) Aktif bruselloz
B) Latent tüberküloz
C) Latent Herpes simpleks virüs enfeksiyonu
D) Aktif kandidiyoz
E) Aktif salmonelloz

Doğru Cevap B

62. Normal vajinal doğum sırasında bulaşarak yenidoğanda enfeksiyon oluşumunu önlemek amacıyla gebeliğin 35-37. Haftalarında vajen sürüntüsünde rutin olarak araştırılması önerilen bakteri aşağıdakilerden hangisidir?

- A) Neisseria meningitidis
- B) Staphylococcus epidermidis
- C) Enterococcus faecalis
- D) Streptococcus agalactiae
- E) Escherichia coli

Doğru Cevap D

63. Aşağıdakilerden hangisi gram pozitif bir bakteri olup insanlarda böbrek taşı gelişimine neden olur?

- A) Proteus mirabilis
- B) Escherichia coli
- C) Streptococcus agalactiae
- D) Corynebacterium urealyticum
- E) Listeria ivanovii

Doğru Cevap D

64. Aşağıdaki virüslardan hangisi konak hücredeki replikasyonu sırasında inklüzyon cisimciği oluşturmaz?

- A) Rabies virus
- B) Sitomegalovirus
- C) Adenovirus
- D) Herpes simpleks virus
- E) İnfluenza virüs

Doğru Cevap E (Hocamız Adenovirus demiş)

65. Aşağıdaki virüslardan hangisinin yüzey hemaglütininin nöraminidaz glikoproteininde hemaglütininin aktivitesi yoktur?

- A) Respiratuvar sinsityal virus
- B) Kızamık virüsü
- C) Parainfluenza virus
- D) Kızamıkçık virüsü
- E) Kabakulak virüsü

Doğru Cevap A

66. Aşağıdaki virüslardan hangisinin birden çok serotipi vardır?

- A) Reovirus
- B) Kuduz virusu
- C) Varicella-zoster virus
- D) Kabakulak virusu
- E) Kızamık virüsü

Doğru Cevap A

67. Sağ gözünde tekrarlayan keratit saptanan hastadan alınan sürüntü örneğinin hücre kültürlerinde 2 gün içinde hücrelerde büyüme ve bazılarında çok çekirdekli dev hücre oluşumu şeklinde sitopatik etki izlenmiştir.

Çift sarmallı DNA yapısında genoma sahip olan bu virüs en yüksek olasılıkla aşağıdakilerden hangisidir?

- A) Adenovirus
- B) Poxvirus
- C) Herpes simpleks virus
- D) Sitomegalovirus
- E) Varicella-zoster virüs

Doğru Cevap C

68. Aşağıdakilerden hangisi AIDS'li bir hastada hairy lökoplakiye neden olur?

- A) Sitomegalovirus
- B) Herpes simpleks virüs tip 2
- C) Epstein-Barr virus
- D) Human papilloma virus
- E) Varicella virüs

Doğru Cevap C

69. Allilamin grubu antifungal ilaçlar hücrede ergosterol sentezini inhibe ettiklerinde, mantar hücresinde aşağıdaki maddelerden hangisi birikir?

- A) Skualen
- B) Lanosterol
- C) Zimosterol
- D) Fekosterol
- E) Ergosterol

Doğru Cevap A

70. Aşağıdaki Candida türlerinden hangisi, yalancı veya gerçek hif oluşturmadan sadece küçük maya hücreleri şeklinde görülür?

- A) Candida glabrata
- B) Candida albicans
- C) Candida tropicalis
- D) Candida parapsilosis
- E) Candida krusei

Doğru Cevap A

71. Aşağıdaki dimorfik mantarlardan hangisinin dokudaki morfolojik formu maya hücresi yapısına sahip değildir?

- A) Histoplasma capsulatum
- B) Coccidioides immitis
- C) Paracoccidioides brasiliensis
- D) Blastomyces dermatitidis
- E) Penicillium marneffeii

Doğru Cevap B (Hocamız Penicillium marneffeii demiş)

72. Giemsa veya Wright boyalı ince yayma kan preparatlarında eritrositlerin içinde görülen ve keneler ile bulaşan etken aşağıdakilerden hangisidir?

- A) Plasmodium knowlesi
- B) Babesia microti
- C) Leishmania tropica major
- D) Trypanosoma cruzi
- E) Toxoplasma gondii

Doğru Cevap B

73. On iki haftalık bir gebede toksoplazma IgG ve IgM düşük titrede pozitif bulunmuştur.

Bu gebede akut toksoplazmozis tanısını dışlamak için ilk başvurulacak test aşağıdakilerden hangisidir?

- A) Üç hafta sonra toksoplazma IgM tekrarı
- B) Toksoplazma IgG avidite testi
- C) Amniotik sıvıda toksoplazma IgM
- D) Amniotik sıvıda toksoplazma DNA
- E) Amniotik sıvıdan fare inokülasyonu

Doğru Cevap B

74. Antijen sunucu hücrenin yardımcı T hücreye antijen sunumu sırasında, aşağıdaki hangi iki yüzey molekülünün etkileşimi sunumdan bağımsız yardımcı (ko-stimülatör) bir sinyal oluşmasına ve T hücrenin uyarılmasına neden olur?

- A) Sınıf I MHC ile TCR molekülleri
- B) Sınıf II MHC ile TCR molekülleri
- C) CD4 ile TCR molekülleri
- D) CD8 ile β -2 mikroglobulin molekülleri
- E) B7 ile CD28 molekülleri

Doğru Cevap E (Hocamız Sınıf II MHC ile TCR molekülleri demiş)

75. Aşağıdaki mediyatörlerden hangisi, akut inflamasyonda doğrudan doku hasarına neden olur?

- A) Lökotrien B₄
- B) Tümör nekroz faktörü-alfa
- C) Nitrik oksit
- D) Platelet aktive edici faktör
- E) İnterlökin-23

Doğru Cevap C

76. *Streptococcus pyogenes* kaynaklı cilt enfeksiyonu öyküsü olan hasta akut glomerülonefrit tanısı alıyor.

Bu durumun en olası nedeni aşağıdakilerden hangisidir?

- A) Anafilaksi
- B) Atopi
- C) İmmün kompleks oluşumu
- D) T hücrelerine bağlı aşırı duyarlılık
- E) Sitotoksiste

Doğru Cevap C

PATOLOJİ

77. Aşağıdakilerden hangisinde lipofuskin granüllerinin görülmesi karakteristiktir?

- A) Atrofi
- B) Hipertrofi
- C) Hiperplazi
- D) Metaplazi
- E) Displazi

Doğru Cevap A

78. Aşağıdaki araşidonik asit ürünlerinden hangisi kemotaksiste pozitif uyandırır?

- A) Tromboksan A₂
- B) Prostaglandin (PGI₂)
- C) Lökotrien B₄
- D) Lipoksin
- E) Prostaglandin E₂

Doğru Cevap C

79. Aşağıdaki hastalıklardan hangisi mitokondriyal DNA mutasyonlarıyla ilişkilidir?

- A) Leber herediter optik nöropatisi
- B) Klinefelter sendromu
- C) Marfan sendromu
- D) Duchenne tipi musküler distrofi
- E) Prader-Willi sendromu

Doğru Cevap A

80. Aşağıdaki hastalıklardan hangisinin patogenezinde aşırı miktarda transforme edici büyüme faktörü-beta (TGF- β) üretimi vardır?

- A) Skleroderma
- B) Sjögren sendromu
- C) Mikroskopik polianjitler
- D) İnflamatuvar miyopatiler
- E) Amiloidoz

Doğru Cevap A

81. Aşağıdakilerden hangisi hem mezenkimal hem de epitelyal malign hücreler içerir?

- A) Leyomiyosarkom
- B) Endometriyal stromal sarkom
- C) Rabdomiyosarkom
- D) Karsinosarkom
- E) Adenosarkom

Doğru Cevap D

82. Genital bölgede ülser lezyonu olan 35 yaşındaki kadın hastada inguinal lenfadenopati saptanıyor. Lenf nodülü biyopsisinde normal yapıyı ortadan kaldıran yıldızvari görünümünde süpüratif nekrotizan granülomatöz iltihap gözleniyor.

Bu tablo için en olası etken aşağıdakilerden hangisidir?

- A) Brusella
- B) Riketsiya
- C) Mikoplazma
- D) Mikobakteri
- E) Klamidya

Doğru Cevap E

83. Yetmiş iki yaşındaki HIV (-) erkek hastanın sağ ayağında 1 yıldır var olan 3 adet mor nodüler lezyondan biyopsi alınıyor. Histolojik incelemede dermişte iğsi hücre proliferasyonu, bu hücreler arasında eritrosit içeren yarıklar ve çok sayıda eozinofilik hiyalin cisimcikler görülüyor. İmmünohistokimyasal incelemede iğsi hücrelerde HHV-8 ve CD31 pozitifliği saptanıyor.

Bu hasta için en olası tanı aşağıdakilerden hangisidir?

- A) Anjiyosarkom
- B) Basiller anjiyomatozis
- C) Kaposi sarkomu
- D) Epiteloid hemanjiyoendotelioma
- E) İğsi hücreli hemanjiyom

Doğru Cevap C

84. Midede kronik *Helicobacter pylori* enfeksiyonuyla ilişkili olarak gelişen lenfoma tipi aşağıdakilerden hangisidir?

- A) Burkitt lenfoma
- B) Marjinal zon lenfoma
- C) Mantle hücreli lenfoma
- D) Küçük lenfositik lenfoma
- E) Foliküler lenfoma

Doğru Cevap B

85. Langerhans hücreli histiyositoz için en çok kullanılan tanı koydurucu immün belirteç aşağıdakilerden hangisidir?

- A) CD30
- B) LCA
- C) CD15
- D) CD1a
- E) CD3

Doğru Cevap D

86. Sigara kullanımı öyküsü bulunmayan 35 yaşındaki kadın hastanın sağ akciğerindeki malign tümörde EGFR mutasyonu saptanıyor.

Bu tümörün en olası histolojik tipi aşağıdakilerden hangisidir?

- A) Skuamöz hücreli karsinom
- B) Adenokarsinom
- C) Büyük hücreli karsinom
- D) Küçük hücreli karsinom
- E) Karsinosarkom

Doğru Cevap B

87. Duodenal ülser perforasyonu nedeniyle acil opere edilen hastanın midesinde saptanması en olası patoloji aşağıdakilerden hangisidir?

- A) Otoimmün gastrit
- B) Lenfositik gastrit
- C) Helicobacter pylori gastriti
- D) Fundik gland polipleri
- E) Ménétrier hastalığı

Doğru Cevap C

88. Aşağıdaki karaciğer hastalıklarından hangisi, karakteristik olarak hem intrahepatik hem de ekstrahepatik safra yollarını tutabilir?

- A) Konjenital hepatik fibrozis
- B) Primer biliyer siroz
- C) Otoimmün kolanjiyopati
- D) Primer sklerozan kolanjit
- E) İdyopatik duktopeni

Doğru Cevap D

89. Aşağıdaki böbrek lezyonlarından hangisinde renal hücreli karsinom gelişme riski daha fazladır?

- A) Medüller süngerimsi böbrek
- B) Basit böbrek kisti
- C) Diyaliz ile ilişkili kazanılmış kistik hastalık
- D) Otozomal resesif polikistik böbrek hastalığı
- E) Multikistik renal displazi

Doğru Cevap C

90. Aşağıdakilerden hangisi germ hücreli testis tümörlerinden biri değildir?

- A) Spermatositik seminom
- B) Koryokarsinom
- C) Embriyonal karsinom
- D) İmmatür teratom
- E) Leydig hücreli tümör

Doğru Cevap E

91. Elli yaşındaki kadın hastanın dış genital organ muayenesinde labiumlarının atrofik görünümde ve derisinin parşömen görünümünde olduğu saptanıyor. Alınan biyopside epidermiste incelleme, dermal fibrozis ve lenfositik infiltrasyon tespit ediliyor.

Bu hastada, aşağıdaki hastalıklardan hangisi öncelikle düşünülmelidir?

- A) Skuamöz hiperplazi
- B) Vulvar intraepitelyal neoplazi
- C) Kronik ekzema
- D) Psöriazis
- E) Liken sklerozis

Doğru Cevap E

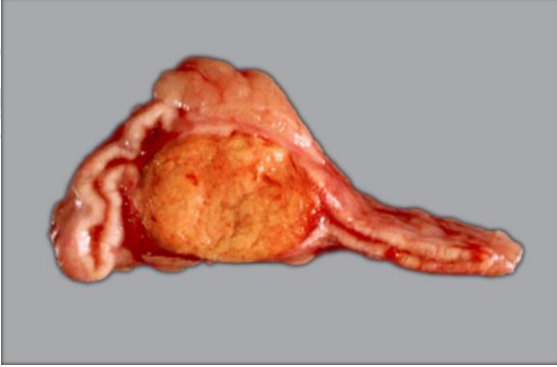
92. Altmış iki yaşındaki kadın hastaya invaziv karsinom nedeniyle modifiye radikal mastektomi uygulanıyor.

Histopatoloji raporunda tümörde düşük proliferasyon olduğu belirlenen hasta için en iyi prognoz aşağıdakilerin hangisinde beklenir?

- A) HER2/neu (-), ER (-), PR (-)
- B) HER2/neu (+), ER (-), PR (-)
- C) HER2/neu (-), ER (+), PR (+)
- D) HER2/neu (+), ER (-), PR (+)
- E) HER2/neu (+), ER (+), PR (-)

Doğru Cevap C

93. Altmış üç yaşındaki erkek hasta, renal kolik nedeniyle acil servise başvuruyor. Yapılan incelemelerde sol adrenalde kitle saptanıyor. Kronik hastalığı olmayan hastanın adrenalectomi örneği aşağıda verilmiştir.



Bu hasta için en olası tanı aşağıdakilerden hangisidir?

- A) Karsinom metastazı
- B) Adrenokortikal karsinom
- C) Adrenal kortikal adenom
- D) Adrenal kortikal hiperplazi
- E) Adrenal kist

Doğru Cevap C

94. Çene kemiklerini de tutabilen, rezorptif değişiklik ve hemosiderin birikimi nedeniyle Brown tümör olarak adlandırılan lezyon aşağıdakilerden hangisiyle ilişkilidir?

- A) Hiperparatiroidizm
- B) Nörofibromatozis
- C) Langerhans hücreli histiyositoz
- D) Dev hücreli kemik tümörü
- E) Kemiğin Paget hastalığı

Doğru Cevap A

95. Otuz yaşındaki erkek hastada ciltte tipik olarak ekstansör yüzeyleri tutan kaşıntısız skuamli lezyonlar bulunuyor. Biyopsisinin mikroskopik incelemesinde parakeratoz, retelerde regüler uzama, suprapapiller epidermiste incelme, granüler tabakada kayıp ve Munro mikroapseleri izleniyor.

Bu hasta için en olası dermatoz aşağıdakilerden hangisidir?

- A) Liken planus
- B) Psöriazis
- C) Seboreik dermatit
- D) Kontakt dermatit
- E) Atipik dermatit

Doğru Cevap B

96.



On yedi yaşındaki erkek hasta uyluk bölgesinde gelişen ağrı nedeniyle başvuruyor. Yukarıda radyografik görüntüsü verilen intrakortikal lezyon eksiye edildiğinde osteoblastik aktivitesi belirgin kemik trabekülleri içeren nidus görülüyor.

Bu hasta için en olası tanı aşağıdakilerden hangisidir?

- A) Osteoid osteom
- B) Osteblastom
- C) Osteokondrom
- D) Enkondrom
- E) Osteosarkom

Doğru Cevap A

97. Aşağıdaki yumuşak doku tümörlerinin hangisi tipik olarak lenfosit boyutunda, küçük ve yuvarlak hücrelerden oluşur?

- A) Leiomyosarkom
- B) Fibrosarkom
- C) Malign fibröz histiyositom
- D) Malign schwannoma
- E) Primitif nöroektodermal tümör

Doğru Cevap E

98. Aşağıdakilerden hangisi, CTG trinükleotid tekrar mutasyonu nedeniyle ortaya çıkan bir hastalıktır?

- A) Duchenne musküler distrofi
- B) Guillain-Barré sendromu
- C) Mitokondriyal miyopatiler
- D) Miyotonik distrofi
- E) Konjenital musküler distrofi

Doğru Cevap D

FARMAKOLOJİ

99. Stafilokok enfeksiyonu nedeniyle linezolid kullanan bir hastada başka bir nedenle yeni bir ilacın tedaviye eklenmesi sonrasında ateş, titreme, ajitasyon, kalp çarpıntısı, baş ağrısı ve hipertansiyon gelişmiştir.

Bu hastanın tedavisine eklenen ilacın aşağıdakilerden hangisi olması en olasıdır?

- A) Propranolol
- B) Asetaminofen
- C) Fluoksetin
- D) Losartan
- E) Karbamazepin

Doğru Cevap C

100. Aşağıdaki ilaçlar ağız yolundan kullanıldıklarında, ilk geçiş etkisi nedeniyle hangisinin biyoyararlanımı diğerlerine göre daha düşüktür?

- A) Amoksisilin
- B) Diazepam
- C) Lityum
- D) Morfin
- E) Fenobarbital

Doğru Cevap D

101. Aşağıdakilerden hangisi muskarinik reseptör agonistlerinin sistemik yolla kullanımı için kontrendike değildir?

- A) Peptik ülser
- B) Kronik obstrüktif akciğer hastalığı
- C) Nörojenik mesane
- D) Astım
- E) Üriner obstrüksiyon

Doğru Cevap C

102. Kolin esterleriyle ilgili aşağıdaki ifadelerden hangisi yanlıştır?

- A) Karbakolün otonomik ganglionlar üzerinde etkisi yoktur.
- B) Betanekol kolinesterazlara dirençlidir.
- C) Metakolinin muskarinik aktivitesi vardır.
- D) Metakolin kolinesterazlar tarafından parçalanabilir.
- E) Karbakol kolinesterazlara dirençlidir.

Doğru Cevap A

103. Aşağıdaki benzodiazepin türevlerinden hangisinin etki süresi en kısadır?

- A) Alprazolam
- B) Midazolam
- C) Klordiazepoksid
- D) Diazepam
- E) Lorazepam

Doğru Cevap B

104. GABA_A reseptörleriyle ilgili aşağıdaki ifadelerden hangisi yanlıştır?

- A) Flumazenil benzodiazepin bağlanma bölgesine bağlanarak zaleplon ve zolpidemin etkisini bloke eder.
- B) Reseptör klor kanalı içeren pentamerik yapıda bir moleküldür.
- C) Zolpidem ve zaleplon, γ alt birimine bağlanarak etki gösterir.
- D) Başlıca α , β , γ gibi farklı alt birimlerden oluşur.
- E) α ve γ alt birimleri arasında benzodiazepin bağlanma bölgesi vardır.

Doğru Cevap C

105. Depresyon tedavisinde kullanılan mirtazapin ile ilgili aşağıdakilerden hangileri yanlıştır?

- A) Atipik bir antidepresandır.
- B) Histamin H₁ reseptörlerini bloke eder.
- C) Belirgin sedatif etkisi vardır.
- D) Belirgin antikolinergik etkisi vardır.
- E) Serotonin 5-HT₂ reseptörlerini bloke eder.

Doğru Cevap D

106. Aşağıdakilerden hangisi, astım tedavisinde kullanılan metilksantinlere ait yan etkilerden biri değildir?

- A) Bulantı ve kusma
- B) Midede hiperasidite
- C) Sedasyon
- D) Artmış diürez
- E) Konvülsiyon

Doğru Cevap C

107. Konjenital kalp hastalıklarının bazı tiplerinde, düzeltici cerrahi uygulamaya kadar geçen sürede yenidoğanın duktus arteriozus açıklığının sürdürülmesi istenmektedir.

Bu amaçla kullanılan prostaglandin analogu aşağıdakilerden hangisidir?

- A) İloprost
- B) Alprostadil
- C) Dinoproston
- D) Karboprost
- E) Epoprostenol

Doğru Cevap B

108. Dislipidemi tedavisinde kullanılan ilaçlarla ilgili aşağıdaki ifadelerden hangisi yanlıştır?

- E) Atorvastatin hepatositlerde LDL-kolesterol reseptör ekspresyonunu azaltır.
- B) Klofibrat plazma trigliserid düzeylerini azaltır.
- A) Kolestipol bağırsaklarda safra asidi atılışını artırır.
- D) Ezetimib bağırsaklarda kolesterol emilimini azaltır.
- C) Niasin plazmada HDL-kolesterol düzeylerini artırır.

Doğru Cevap A

109. Aşağıdaki statinlerden hangisi ön ilaçtır ve alındıktan sonra vücutta aktif şekline dönüşür?

- A) Atorvastatin
- B) Fluvastatin
- C) Pravastatin
- D) Simvastatin
- E) Rosuvastatin

Doğru Cevap D

110. Böbrek toplayıcı tübüllerinde vazopressin ile indüklenen akuaporin artışını engelleyen madde aşağıdakilerden hangisidir?

- A) Nikotin
- B) Tolvaptan
- C) Amilorid
- D) Torsemid
- E) Spironolakton

Doğru Cevap B

111. Mide paryetal hücrelerinde bulunmayan ve asit sekresyonuyla doğrudan ilişkili olmayan reseptör aşağıdakilerden hangisidir?

- A) Muskarinik M₃ reseptörleri
- B) Histamin H₂ reseptörleri
- C) Somatostatin reseptörleri
- D) Prostaglandin E₂, EP₃ reseptörleri
- E) Gastrin / kolesistokinin reseptörleri

Doğru Cevap C

112. Anyotik deterjan özelliğiyle feçesin yüzey gerilimini azaltan, feçes kitlesine bağırsak suyu ve yağların nüfuz etmesini sağlayarak dışkıyı yumuşatan laksatif aşağıdakilerden hangisidir?

- A) Magnezyum sitrat
- B) Doküzat sodyum
- C) Metil selüloz
- D) Bisakodil
- E) Senna

Doğru Cevap B

113. Aşağıdaki antivirallerden hangisi, sitomegalovirus enfeksiyonlarının tedavisinde kullanılan ilaçlardan biri değildir?

- A) Valgansiklovir
- B) Gansiklovir
- C) Pensiklovir
- D) Sidofovir
- E) Foskarnet

Doğru Cevap C

114. Aminoglikozid grubu antibiyotikler için aşağıdaki ifadelerden hangisi yanlıştır?

- A) Antibakteriyel etkileri konsantrasyona bağlıdır.
- B) Postantibiyotik etkileri belirgindir.
- C) Parantral yoldan verilmeleri uygundur.
- D) Bakteriyostatik etkilidirler.
- E) Beta-laktam grubu antibiyotiklerle birlikte kullanıldığında bazı bakterilere karşı sinerjistik etki gösterirler.

Doğru Cevap D

115. Viseral ve kutanöz leishmaniazis tedavisinde öncelikle tercih edilen ilaç aşağıdakilerden hangisidir?

- A) Sodyum stiboglukonat
- B) Metronidazol
- C) Atovaquon
- D) Paromomisin sülfat
- E) Primakin

Doğru Cevap A

116. Glukuronik asit konjugasyon kapasitesinin azalmış olduğu bilinen Gilbert sendromlu bir kanser hastasında aşağıdaki kemoterapötik ilaçlardan hangisi kullanılırken standart dozun azaltılması önerilir?

- A) 5-florourasil
- B) Siklofosfamid
- C) Busulfan
- D) Paklitaksel
- E) İrinotekan

Doğru Cevap E

117. Kanser kemoterapisinde kullanılan alkilleyici ilaçlarla ilgili aşağıdaki ifadelerden hangisi yanlıştır?

- A) Siklofosfamid ve klorambusil bu grup içindeki kemoterapötiklerdendir.
- B) DNA'nın N7 pozisyonundaki guanini alkillerler.
- C) Nitrozo-üreter proteinlerin lizin amino asidinin karbamoilasyonuna neden olurlar.
- D) Etkilerine direnç gelişiminde hücre içine geçişlerinin azalması önemlidir.
- E) Meme ve over kanserinde etkisizdirler.

Doğru Cevap E

118. Eritrosit yapımını uyaran eritropoetin, darbepoietin gibi ilaçların kullanımları ve etkileriyle ilgili aşağıdaki ifadelerden hangisi yanlıştır?

- A) Kronik böbrek hastalıklarına eşlik eden aneminin tedavisinde kullanılırlar.
- B) Bazı kanser kemoterapilerinde eritrosit transfüzyon gereksinimini azaltmak için kullanılırlar.
- C) Demir eksikliği gelişmesine neden olabilirler.
- D) Bazı kanser kemoterapilerinde tromboembolik riski azaltmak için kullanılırlar.
- E) HIV enfeksiyonunun tedavisinde verilen zidovudin ile oluşan aneminin tedavisinde kullanılırlar.

Doğru Cevap D

119. Konjestif kalp yetmezliği ve tip 2 diyabeti olan bir hastada aşağıdaki oral antidiyabetiklerden hangisinin kullanılması periferik ödem yan etkisi görülebilmesi nedeniyle daha risklidir?

- A) Akarboz
- B) Tolbutamid
- C) Gliburid
- D) Sitagliptin
- E) Rosiglitazon

Doğru Cevap E

120. Yeni ilaçların geliştirilme sürecinde ilaç adayı insana ilk kez hangi aşamada uygulanır?

- A) Tarama testleri
- B) Faz I
- C) Faz II
- D) Faz III
- E) Faz IV

Doğru Cevap B

EYLÜL 2015 TUS SINAVI KLİNİK BİLİMLER

DAHİLİYE

1. Elli yaşındaki çiftçi kolunda ödem, mavi-siyah veziküler ve siyah kurutlu lezyonlarla başvuruyor. Ateşi olmayan hastanın öyküsünden, hasta olan ineğine beş gün önce kestiği öğreniliyor.

Bu hasta için en olası tanı aşağıdakilerden hangisidir?

- A) Bruselloz
- B) Tularemi
- C) Q Ateşi
- D) Şarbon
- E) Babesiozis

Doğru Cevap D

2. Sahra altı Afrika'dan dönen 23 yaşındaki inşaat işçisi erkek hasta periyodik olarak üşüme-titreme sonrası yüksek ateş tarifliyor. Fizik muayenesinde vücut sıcaklığı 39°C ölçülüyor, hepatosplenomegali, ikterik görünüm ve solunum sıkıntısı tespit ediliyor. Periferik kan ince yayma preparatında enfekte eritrositler içerisinde birden fazla sayıda taşlı yüzük formunda parazit saptanıyor.

Bu hasta için en olası etken ve en uygun tedavi seçeneği aşağıdakilerin hangisinde birlikte verilmiştir?

- A) Plasmodium vivax – Klorokin + Primakin
- B) Plasmodium malariae - Primakin
- C) Plasmodium vivax - Artemisinin
- D) Plasmodium falciparum – Artesunat + Meflokin
- E) Plasmodium falciparum – Klorokin + Primakin

Doğru Cevap D

3. Toplum kökenli tipik pnömoni ile atipik pnömoni karşılaştırıldığında aşağıdakilerden hangisi doğrudur?

- A) Tipik pnömonilere en sık neden olan etkenlerden biri Mycoplasma pneumonia'dır..
- B) Tipik pnömonide lenfositöz izlenir.
- C) Tipik pnömonide genellikle akciğer grafisinde hava bronkogramı içeren lobar konsolidasyon izlenir.
- D) Atipik pnömonide genellikle yüksek ateş ve pürülan balgam izlenir.
- E) Haemophilus influenzae'nin etken olduğu tipik pnömonide sıklıkla plöritik ağrı izlenir.

Doğru Cevap C

4. On sekiz yaşındaki erkek hasta, beş gündür devam eden ateş ve bir gün önce gövde, kol ve bacaklarında ortaya çıkan döküntü şikayetleriyle başvuruyor. Beş gündür oral parasetamol ve amoksisilin kullanmasına karşın iyileşmediğini söyleyen hastanın evinde köpek beslediği öğreniliyor. Fizik muayenede vücut sıcaklığı 38.5°C ve nabız 95/dakika ölçülüyor; vücudunda yaygın 0,5-1 cm büyüklüğünde makülopapüler döküntüler ve sağ ayak dış kenarında ortası siyah, çevresi eritemli 1 cm çapında bir lezyon saptanıyor.

Bu hasta için en uygun antibiyotik tedavi aşağıdakilerden hangisidir?

- A) Doksisiklin
- B) Amoksisilin-Klavulanat
- C) Seftriakson
- D) Kolistin
- E) Daptomisin

Doğru Cevap A

5. Aşağıdakilerden hangisi, kronik obstrüktif akciğer hastalığında (KOAH) düzenli inhale kortikosteroid kullanma endikasyonu değildir?

- A) Zorlu ekspirasyonun 1. Saniyesinde atılan volümün (FEV₁) % 50'den az olması
- B) Total akciğer kapasitesinin artması
- C) Reversibilite testi pozitifliği
- D) Ağır ve çok ağır KOAH basamağında tekrarlayan alevlenmeler
- E) Yıllık FEV₁ kaybının 80 mL ve üzeri olması

Doğru Cevap B

6. Pulmoner tromboemboli tanısı konmuş 62 yaşındaki erkek hastanın kan basıncı 100/60 mmHg nabız sayısı 96/dakika solunum sayısı 20/dakika ve saatlik idrar çıkışı 30mL/dakika olarak bulunmuştur.

Ekokardiyografide interventriküler septum deviasyonu ve sağ ventrikül fonksiyon bozukluğu saptanmıştır.

Bu hastanın tedavisinde ilk olarak yapılması gereken aşağıdakilerden hangisidir?

- A) Standart fraksiyone edilmemiş heparin
- B) Düşük molekül ağırlıklı heparin
- C) Trombolitik tedavi
- D) Oral antikoagülan
- E) Cerrahi tedavi

Doğru Cevap C

7. Aşağıdaki hastalıkların hangisinde, periferik siyanoz beklenen bir bulgudur?

- A) Fallot tetralojisi
- B) Aort rüptürü
- C) Kronik obstrüktif akciğer hastalığı
- D) Akut respiratuvar distres sendromu
- E) Venöz obstrüksiyon

Doğru Cevap E

8. Altmış beş yaşındaki kadın hasta epigastriumdan başlayıp göğüs ve sırta vuran bulantı ve kusmanın eşlik ettiği ağrı tanımlıyor. Fizik muayenesinde herhangi bir patoloji saptanmayan hastanın elektrokardiyografisinde ileti kusurunun olmadığı tespit ediliyor, sinüs ritmi, kalp atım hızı 90/dakika ve V₁₋₅ derivasyonlarda 2-4 mm ST segment yükselmesi saptanıyor.

Bu hasta için en olası tanı aşağıdakilerden hangisidir?

- A) Akut inferior miyokard enfarktüsü
- B) Akut posterior miyokard enfarktüsü
- C) Akut lateral miyokard enfarktüsü
- D) Akut anterior miyokard enfarktüsü
- E) Akut septal miyokard enfarktüsü

Doğru Cevap D

9. Öyküsünde 5 yıl önce geçirilmiş miyokard enfarktüsü olan 70 yaşındaki erkek hasta senkop sebebiyle araştırılıyor. Ekokardiyografide sol ventrikül ejeksiyon fraksiyonu % 20 saptanıyor ve Holter ritim kayıtlarında sık ventriküler taşikardi atakları tespit ediliyor.

Bu hastanın uzun dönem prognozunu iyileştirmek için en uygun yaklaşım aşağıdakilerden hangisidir?

- A) Amiodaron
- B) İntrakardiyak defibratör
- C) Kalıcı kalp pili takılması
- D) Diltiazem
- E) İntraaortik balon pompası

Doğru Cevap B

10. Elli dört yaşındaki erkek hasta, son 3 gündür artan nefes darlığı şikayetiyle acil servise başvuruyor. Öyküsünden 3 yıl önce ön duvar miyokard enfarktüsü geçirdiği öğreniliyor.

Bu hastanın ekokardiyografik incelemesinde aşağıdaki bulgulardan hangisi beklenmez?

- A) Düşük sol ventrikül ejeksiyon fraksiyonu
- B) Duvar hareket bozukluğu
- C) Masif perikardiyal efüzyon
- D) Artmış sol ventrikül diyastolik çapı
- E) Artmış sol ventrikül sistolik çapı

Doğru Cevap C

11. Altmış beş yaşındaki erkek hasta, gece uykusundan uyandıran nefes darlığı şikayetiyle acil servise başvuruyor. Öyküsünden son 2 aydır merdiven ve yokuş çıkarken nefesinin yetmediği ve bir kat merdiven çıktığında dinlenmek zorunda kaldığı öğreniliyor. Beş yıl önce diyabet tanısı aldığını, ancak verilen ilaçları kullanmadığını belirtiyor. Fizik muayenede kan basıncı 147/87 mmHg, kalp hızı 89/dakika ve ritmik solunum hızı 23/dakika, bilateral 3(+) ayak bileği ödemi ve boyun ven dolgunluğu saptanıyor. Her iki akciğer bazalinde kreptan raller ve kalp oskültasyonunda apekten koltuk altına yayılan 3°/6° pansistolik üfürüm duyuluyor.

Bu hastada aşağıdakilerden hangisinin düzeyi azalmıştır?

- A) Endotelin
- B) Nitrik oksit
- C) Arjinin vazopressin
- D) Aldosteron
- E) Tümör nekrozis faktör- α

Doğru Cevap B

12. Yirmi dört yaşındaki erkek hasta kanlı ishal şikayetiyle başvuruyor. Öyküsünden son 1 yıldır ara sıra şiddetli baş ağrısının olduğu ve 2 defa bayıldığı öğreniliyor. Kolonoskopide tüm kolonda çok sayıda irili ufaklı polipler tespit ediliyor. Poliplerin histolojik tipi adenomatöz olarak bulunuyor. Kraniyal bilgisayarlı tomografisinde glioblastom saptanıyor.

Bu hasta için en olası tanı aşağıdakilerden hangisidir?

- A) Gardner sendromu
- B) Juvenil polipozis sendromu
- C) Cronkhite-Canada sendromu
- D) Turcot sendromu
- E) Peutz-Jeghers sendromu

Doğru Cevap D

13. Altmış sekiz yaşındaki erkek hasta 2 gündür siyah, pis kokulu dışkılama ve halsizlik nedeniyle acil servise getiriliyor.

Bu hastanın tanasal değerlendirilmesinde aşağıdaki yöntemlerden hangisi en duyarlıdır?

- A) Üst GİS endoskopisi
- B) Alt GİS endoskopisi
- C) Sintigrafi
- D) Anjiyografi
- E) Çift kontrast kolon grafisi

Doğru Cevap E

14. Dekompans  kronik karaciğer hastalığı tanısıyla izlenen 45 yaşındaki erkek hasta son 3 g nd r artan halsizlik bir g n  nce bařlayan ve 38.1  C'ye  ıkan ateř Őikayetleriyle acil servise bařvuruyor. Asit sıvısının incelemesinde 400/mm³ polimorfon kleer (PMN) l kosit saptanarak k lt r i in  rnek g nderiliyor.

Bu hasta i in en uygun yaklařım ařağıdakilerden hangisidir?

- A) Di retik tedaviye ara verilmelidir.
- B) Parasentez 48 saat sonra tekrarlanarak PMN sayısı deęerlendirilmelidir.
- C) K lt r sonucu beklenilmelidir.
- D) İntraven z sefotaksim 3x2 g bařlatılmalıdır.
- E) Parasentez ile asit bořaltılıp human alb min verilmelidir.

Doęru Cevap D

15. Yetmiř yařındaki erkek hasta karın aęrısı ve kilo kaybı Őikayetleriyle bařvuruyor.  yk s nden tekrarlayan pankreatit atakları olduęu  reniliyor. Abdominal bilgisayarlı tomografisinde pankreasın bař kısmında 4 cm'lik kist saptanıyor. Ana pankreatik kanalda geniřleme ve kanalın kist ile baęlantısı olduęu rapor ediliyor.

Bu hasta i in en olası tanı ařağıdakilerden hangisidir?

- A) Ser z kist
- B) Musin z kist
- C) İntraduktal papiller m sin z neoplazi
- D) Solid ps dopapiller t m r
- E) Kistik endokrin neoplazi

Doęru Cevap C

16. Otuz beř yařındaki kadın hasta son 6 ayda hızla kilo alma, v cutta pembe-mor renkli  atlakların oluřması, kılınma artışı, halsizlik ve g c zl k Őikayetleriyle bařvuruyor. Cushing sendromu  n tanısıyla yatırılan hastanın laboratuvar incelemelerinde 24 saatlik idrarda kortizol atılımı y ksek bulunuyor, gecelik 1 mg ve 2 g n 2 mg deksametazon ile yapılan s presyon testine yanıt alınmıyor.

Bu ařamadan sonra ayırıcı tanı i in hastaya yapılması gereken  ncelikli tetkik ařağıdakilerden hangisi olmalıdır?

- A) Gece t k r k kortizol   l m 
- B) Y ksek doz deksametazon s presyon testi
- C) İnferior petrozal sin s kan  rneklemesi
- D) Toraks bilgisayarlı tomografisi
- E) Plazma ACTH d zeyi

Doęru Cevap E

17. Kırk bir yaşındaki erkek hastaya öksürük nedeniyle çekilen toraks bilgisayarlı tomografi sırasında kesite giren sol adrenal bezde 13 mm çapında, adenom ile uyumlu lezyon saptanıyor. Hipertansiyonu olan hastanın plazma aldosteron / plazma renin aktivitesi oranı 32 bulunuyor.

Bu hastanın tanısıl yaklaşımında ilk aşamada yapılması gereken inceleme aşağıdakilerden hangisidir?

- A) Deksametazon süpresyon testi
- B) İnsülin tolerans testi
- C) Oral sodyum yükleme testi
- D) ACTH uyarı testi
- E) Glukagon testi

Doğru Cevap C

18. Tiroidektomi sonrası radyoaktif iyot ablasyon uygulanması, aşağıdaki tiroid kanserlerinden hangisinin tedavisinde en etkilidir?

- A) Papiller kanser
- B) Hürthle hücreli kanser
- C) Medüller kanser
- D) Anaplastik kanser
- E) Tiroid lenfoma

Doğru Cevap A

19. Aşağıdakilerden hangisi, akut lenfoblastik lösemide kötü prognostik özelliktir?

- A) 35 yaşın altında olmak
- B) Lökosit sayısının $<30.000/mm^3$ olması
- C) Philadelphia kromozomunun pozitif olması
- D) CD10 pozitifliği
- E) 4 haftadan önce remisyon elde edilmesi

Doğru Cevap C

20. Aşağıdaki Hodgkin dışı lenfoma alt tiplerinin hangisinde, kromozom 8 üzerinde yer alan MYC onkogeni etiyopatogenezde rol oynar?

- A) Anaplastik büyük hücreli lenfoma
- B) Mantle hücreli lenfoma
- C) MALT lenfoma
- D) Burkitt lenfoma
- E) Diffüz büyük B hücreli lenfoma

Doğru Cevap D

21. Elli altı yaşında 2 yıldır diyabet tanısıyla izlenen kadın hasta sağ üst kadranda ağrısı ve ishal nedeniyle başvuruyor. Öyküsünden 4 aydır devam eden ishalinin sulu kıvamda seyrettiği ve karın ağrısının 1 ay önce ortaya çıktığı öğreniliyor. Hasta, bu sürede 6 kg zayıfladığını söylüyor.

Abdominal ultrasonografisinde kolelitiazis ve karaciğerde nodüller saptanan hasta için en olası tanı aşağıdakilerden hangisidir?

- A) İnsülinoma
- B) VIPoma
- C) Gastrinoma
- D) Glukagonoma
- E) Somatostatinoma

Doğru Cevap E

22. Elli iki yaşındaki erkek hasta öksürük, efor dispnesi ve hemoptizi tarifliyor. Öyküsünden 30 yıldır günde 1-2 paket sigara içtiği öğrenilen hastanın akciğer grafisinde sağ hiler kitle saptanıyor.

Bu hastanın tanısalla yaklaşımında aşağıdaki tetkiklerden hangisi öncelikle önerilmez?

- A) Balgam sitolojisi
- B) Bronkoskopik biyopsi
- C) Bronş fırçalama ve yıkama sitolojisi
- D) Transtorasik ince iğne aspirasyonu
- E) Bronkoalveolar lavaj sitolojisi

Doğru Cevap D

23. Anafilaksi ile ilgili aşağıdaki ifadelerden hangisi yanlıştır?

- A) Sistemik erken tip aşırı duyarlılık reaksiyonudur.
- B) Mast hücrelerinin degranülasyonu sonucunda oluşur.
- C) Serum triptaz düzeyinde artışın gösterilmesi tanıda yardımcıdır.
- D) Tedavide ilk seçenek antihistaminiklerdir.
- E) Venom anafilaksisinde immünoterapi uygulanır

Doğru Cevap D

1.24. Behçet hastalığı ile ilgili aşağıdaki ifadelerden hangisi yanlıştır? (DAHİLİ KÜÇÜK STAJLAR)

- A) Hastalığın temel histopatolojik özelliği vaskülit veya nötrofilik vasküler reaksiyondur
- B) Tanısında paterji testi kullanılabilir
- C) Oral aftöz lezyonlar genellikle multipl, ağrılı, eritemli halo ile çevrili ve keskin sınırlı olup skatris bırakmadan iyileşirler
- D) Oküler tutulum morbiditenin majör nedenidir.
- E) Kolşisin tedavisi hafif izole oral/mukokutanöz lezyonlarda ilk seçenektir

Doğru Cevap E

25. Otuz yaşındaki erkek hasta 3 ay önce başlayan bel ağrısı şikayetiyle başvuruyor. Ailesinde spondiloartropati öyküsü olan hastada periferik artrit bulguları saptanmıyor. Laboratuvar incelemelerinde HLA-B 27 pozitifliği ve C-reaktif protein düzeyinde yükselme tespit ediliyor. Hastada 1 ay süreyle tam doz iki farklı nonsteroid antiinflatuvar ilaç kullanılmasına karşın tedaviye yanıt alınmıyor.

Bu hasta için sonraki aşamada en uygun tedavi seçeneği aşağıdakilerden hangisidir?

- A) Metotreksat
- B) Sulfasalazin
- C) TNF blokörleri
- D) Kortikosteroid
- E) Tramadol

Doğru Cevap C

26. Aşağıdaki ilaçlardan hangisi nefrojenik diabetes insipidus gelişmesine neden olabilir?

- A) Asetil salisilik asit
- B) Nonsteroid antiinflatuvar ilaçlar
- C) Lityum
- D) Siklosporin
- E) Kalsiyum kanal blokörü

Doğru Cevap C

27. Aşağıdaki klinik bulgulardan hangisinin varlığı renal arter stenozu şüphesini artırır?

- A) Uzun süreden beri stabil seyreden kan basıncı
- B) Karın muayenesinde üfürüm duyulmaması
- C) Hiperkalemi varlığı
- D) Hasta yaşının 30-50 arasında olması
- E) Renin-anjiyotensin-aldosteron blokörleriyle böbrek fonksiyonlarının hızla bozulması

Doğru Cevap E

28. Aşağıdaki glomerüler hastalıkların hangisinde, serum kompleman seviyelerinde düşme beklenmez?

- A) Post streptokokkal glomerülonefrit
- B) IgA nefropatisi
- C) Kriyoglobulinemi
- D) İdyopatik membranoproliferatif glomerülonefrit
- E) Şant nefriti

Doğru Cevap B

2.29. Primer Parkinson demansı nedeniyle takip edilen 68 yaşındaki erkek hastanın sabahları dinlenmiş olarak uyanamadığı, gece boyunca uykusunda yoğun bir şekilde kontrolsüz hareketlenmelerinin olduğu ve bu kontrolsüz hareketlenmeler nedeniyle eşine ve kendisine zarar verdiği öğreniliyor.

Bu hasta için en uygun ilaç tedavisi aşağıdakilerden hangisidir? (DAHİLİ KÜÇÜK STAHLAR)

- A) Klonazepam
- B) Haloperidol
- C) Mirtazapin
- D) Olanzapin
- E) Fluoksetin

Doğru Cevap A

3.30. Aşağıdakilerden hangisi kutanöz tüberküloz sınıflamasında ekzojen enfeksiyon grubunda yer alır? (DAHİLİ KÜÇÜK STAHLAR)

- A) Skrofuloderma
- B) Tüberkülozis verrükoza kutis
- C) Akut milier tüberküloz
- D) Orifisiyal tüberküloz
- E) Lupus vulgaris

Doğru Cevap B

4.31. Altmış beş yaşındaki erkek hasta ayak başparmak tırnaklarında kalınlaşma nedeniyle başvuruyor. Dermatolojik incelemesinde ayak başparmak tırnaklarında matlaşma, sarı-beyaz renk değişikliği ve subungual hiperkeratoz saptanan hastanın sağ ayak tabanı ve lateralinde de hiperkeratoz tespit ediliyor.

Bu hastanın ayırıcı tanısında öncelikle aşağıdakilerden hangisinin araştırılması gerekir? (DAHİLİ KÜÇÜK STAHLAR)

- A) Tinea unguium
- B) Psöriazis vulgaris
- C) Liken planus
- D) Pemfigus vejetans
- E) İktiyozis vulgaris

Doğru Cevap A

5.32. Ani başlayan vertigo, yüzünün sağ tarafında uyuşma, sağ tarafına doğru dengesizlik, ses kısıklığı, hıçkırık ve yutma zorluğu ile acil servise başvuran bir hastada en olası tanı aşağıdakilerden hangisidir? (DAHİLİ KÜÇÜK STAJLAR)

- A) Medial medüller sendrom
- B) Baziller arter sendromu
- C) Weber sendromu
- D) Lateral medüller sendrom
- E) Lateral pontomedüller sendrom

Doğru Cevap D

6.33. Otuz yaşındaki erkek hasta yaklaşık 1 yıldır ayda birkaç kez tekrarlayan, genellikle 1 gün süren, başının tümünde hissedilen şiddetli ağrı ve mide bulantısı şikayetleriyle başvuruyor. Öyküsünden badanacılık yaptığı, baş ağrısının olduğu günlerde çalışırken ağrısının daha da şiddetlendiği, bazı günlerde ise ağrı nedeniyle işe hiç gidemediği öğreniliyor. Hasta evde kaldığında da çocuklarının sesinden bile rahatsız olduğunu belirtiyor. Ağrısının ne zaman başlayacağını önceden kestiremediği için işleriyle ilgili planlarının aksadığını söylüyor.

Bu hasta için en olası tanı aşağıdakilerden hangisidir? (DAHİLİ KÜÇÜK STAJLAR)

- A) Kronik paroksizmal hemikraniya
- B) Küme baş ağrısı
- C) Sık epizodik gerilim tipi baş ağrısı
- D) Aurasız migren
- E) Yeni başlangıçlı süreğen günlük baş ağrısı

Doğru Cevap D

7.34. Yetmiş yaşındaki erkek hasta, 1 yıl önce başlayan ve ilerleyen yürüme bozukluğu ve son aylarda eklenen idrar kaçırma şikayetiyle başvuruyor. Öyküde ve nörolojik muayenede hastanın üriner inkontinansı, yürüme apraksisi ve demansı olduğu belirleniyor.

Bu hasta için en olası tanı aşağıdakilerden hangisidir? (DAHİLİ KÜÇÜK STAJLAR)

- A) Normal basınçlı hidrosefali
- B) Multipl skleroz
- C) Guillain – Barré sendromu
- D) Wallenberg sendromu
- E) Wernicke ensefalopatisi

Doğru Cevap A

8.35. On dokuz yaşındaki kadın hasta bu sene başladığı üniversitede yeterince iyi performans gösteremediği ve okula giderken zorlandığı için getiriliyor. Hasta toplum içerisindeyken özellikle tanımadığı kişilerin bulunduğu ortamlarda rahat edemediğini söylüyor. Herkesin ona baktığı düşüncesiyle rahatsızlık duyduğunu ifade eden hasta sınıfta söz alması gerekirse çok heyecanlandığını, bu esnada çarpıntı, titreme ve ateş basması hissettiğini, yüzünün kızardığını ve bundan dolayı çok utandığını belirtiyor.

Bu hasta için en olası tanı aşağıdakilerden hangisidir? (DAHİLİ KÜÇÜK STAJLAR)

- A) Agorafobi
- B) Panik bozukluğu
- C) Psikotik bozukluk
- D) Sosyal anksiyete bozukluğu
- E) Yaygın anksiyete bozukluğu

Doğru Cevap D

9.36. Yirmi sekiz yaşındaki kadın hasta sürekli olarak kötü bir şey olacakmış hissi, çarpıntı, sırtında ve kollarında ağrı, uykuya dalma güçlüğü, çabuk yorulma ve kendini sürekli gergin hissetme şikayetleriyle psikiyatri polikliniğine başvuruyor. Sekiz aydır devam eden bu şikayetlerinin mesleki başarısını olumsuz etkilediğini söylüyor.

Bu hasta için en olası tanı aşağıdakilerden hangisidir? (DAHİLİ KÜÇÜK STAJLAR)

- A) Panik bozukluğu
- B) Sosyal anksiyete bozukluğu
- C) Yaygın anksiyete bozukluğu
- D) Özgül fobi
- E) Agorafobi

Doğru Cevap C

10.37. Jimnastik sporu yapan 14 yaşındaki kız çocuğu istirahat ve aktivite kısıtlanmasıyla azalan, bel ekstansiyonuyla artan ağrı tarifliyor. Fizik muayenesinde L5 – S1 spinöz çıkıntılarında palpasyonla hassasiyet saptanıyor. Nörolojik muayenesi normal olan hastanın 4 yönlü lumbosakral vertebra grafisinde L5'te pars interartikularis defekti tespit ediliyor.

Bu hasta için en olası tanı aşağıdakilerden hangisidir? (DAHİLİ KÜÇÜK STAJLAR)

- A) Spondilolizis
- B) Disk herniasyonu
- C) Ankilozan spondilit
- D) Osteomiyelit
- E) Scheuermann hastalığı

Doğru Cevap A

11.38. Bir tarama testi, çalışma kapsamındaki 500 kişiden 50 tanesini hasta olarak değerlendirmiştir. İleri incelemeler sonucunda bu 50 kişinin 10 tanesinin gerçekte hasta olmadığı bulunmuştur. Buna karşılık tarama testinin sağlam olarak değerlendirdiği 450 kişinin de 20 tanesinin ileri incelemelerde hasta olduğu saptanmıştır.

Bu tarama testiyle ilgili

- I. Pozitif prediktif değeri 40/60'tır
- II. Negatif prediktif değeri 430 / 440'dır.
- III. Duyarlılığı 40/60'tır.
- IV. Özgüllüğü 430/500'dür.

İfadelerinden hangileri doğrudur? (DAHİLİ KÜÇÜK STAJLAR)

- A) Yalnız I
- B) Yalnız IV
- C) I ve II
- D) III ve IV
- E) II, III ve IV

Doğru Cevap C

39. Kırk yaşındaki erkek hasta boyunda ağırlı şişlik, çarpıntı ve terleme şikayetleriyle başvuruyor. Öyküsünden kısa zaman önce üst solunum yolu enfeksiyonu geçirdiği öğreniliyor. Laboratuvar incelemelerinde tiroid hormonlarında belirgin yükselme ve TSH düzeyinde supresyon tespit ediliyor. Boyun ultrasonografisinde tiroid dokusunun heterojen eko yapısında olduğu saptanıyor.

Bu hastada, ayırıcı tanıda öncelikle kullanılması gereken tanı yöntemi aşağıdakilerden hangisidir?

- A) Manyetik rezonans görüntüleme
- B) Serum kalsitonin düzeyi tayini
- C) Paratiroid sintigrafisi
- D) Radyoaktif I¹³¹ tutulum testi
- E) Pozitron emisyon tomografisi

Doğru Cevap D

40. Akciğer grafisinde primer tüberkülozda sık görülen, ancak postprimer tüberkülozda nadir olan özellik aşağıdakilerden hangisidir?

- A) Lenfadenopati
- B) Kavitasyon
- C) Konsolidasyon
- D) Milier yayılım
- E) Plevral efüzyon

Doğru Cevap A

12.41. Elli sekiz yaşındaki erkek hasta ani ve şiddetli göğüs ağrısı şikayetiyle acil servise başvuruyor. Öyküsünden hipertansiyonu olduğu, buna yönelik ilaçlar kullandığı ve 1 ay önce yapılan koroner anjiyografisinin normal bulunduğu öğreniliyor. Fizik muayenesinde kollarından ölçülen kan basınçlarının eşit olmadığı görülüyor.

Bu hasta için en olası tanı aşağıdakilerden hangisidir? (DAHİLİ KÜÇÜK STAJLAR)

- A) Akut koroner sendrom
- B) Aort diseksiyonu
- C) Pnömoni
- D) Tansiyon pnömotoraks
- E) Perikard tamponadı

Doğru Cevap B

42. Kırk yaşındaki erkek hasta toraks travması sonrası acil servise getiriliyor. Genel durumu kötü olan hastanın kan basıncı 80/40 mmHg, nabızı 110/dakika, solunum sayısı 30/dakika ve oksijen satürasyonu % 80 olarak tespit ediliyor. Fizik muayenede trakeanın sola deviyeye olduğu, sağda akciğer seslerinin alınamadığı ve boyun venlerinin belirginleştiği tespit ediliyor.

Bu hasta için sonraki aşamada ilk olarak uygulanması gereken yaklaşım aşağıdakilerden hangisidir?

- A) Posteroanterior akciğer grafisi çekilmelidir.
- B) İğne / tüp torakostomiyle dekomprese edilmelidir.
- C) Entübe edilmelidir.
- D) Sedasyon yapılmalıdır.
- E) Toraks bilgisayarlı tomografisi çekilmelidir.

Doğru Cevap B

PEDİATRİ

43. Yenidoğan term bir bebeğin emzirilmesiyle ilgili aşağıdaki ifadelerden hangisi doğrudur?

- A) Anne ile bebeğin aynı odada kalması sağlanır.
- B) Sezaryen ile doğan bebek 4 saatlik olduğunda emzirmeye başlanır.
- C) Düzenli aralıklarla 3 saatte bir emzilir.
- D) Bebek yorgun olduğunda süt sağılıp biberonla verilir.
- E) Emzirme aralarında bebeğe emzik verilir.

Doğru Cevap A

44. Daha öncesinden uygulanan boğmaca aşısı sonrası, aşağıdakilerden hangisinin gelişimi boğmaca aşısı için mutlak kontrendikasyondur?

- A) Sürekli ve uzun süreli açıklanamayan ağlama
- B) 39°C' ye varan ateş
- C) 3. günde gelişen ensefalopati tablosu
- D) Aşı yerinde kızarıklık ve şişlik
- E) Febril konvülsiyon öyküsü

Doğru Cevap C

45. Gelişme geriliği nedeniyle getirilen bir çocukta, aşağıdakilerden hangisi doğuştan kalıtsal metabolik hastalıklar açısından inceleme yapılması için uyarıcı değildir?

- A) Akrabalık öyküsü
- B) Prematürelilik
- C) Kazanılan gelişme basamaklarının kaybedilmesi
- D) Ailede bebeklik döneminde nedeni açıklanamayan bebek ölümü öyküsü
- E) Hipoglisemi ve açıklanamayan ensefalopati ataklarının olması

Doğru Cevap B

46. Malnütrisyon tanımlarıyla ilgili;

I. Gomez sınıflamasında yaşa göre ağırlığı idealin %80'inde olması hafif derecede beslenme bozukluğudur.

II. Waterlow sınıflamasında boya göre ağırlığın idealin %72'sinde olması orta dereceli beslenme bozukluğudur.

III. Waterlow sınıflamasında yaşa göre boyun idealin %92'sinde olması normaldir.

İfadelerinden hangisi doğrudur?

- A) Yalnız I
- B) I ve II
- C) I ve III
- D) II ve III
- E) I, II ve III

Doğru Cevap B

47. On bir yaşındaki kız çocuğu, her iki bacakta zaman zaman ortaya çıkan ağrı şikayetiyle getiriliyor. Ayakları üzerinde durmakta zorlanan çocuğun öyküsünden iki aydır yürüyemediği için okula gidemediği ve 3 ay önce kardeşinin doğduğu öğreniliyor. Fizik muayenesinde kas-iskelet sistemi veya nörolojik bir bozukluk gözlenmiyor.

Bu hastaya yaklaşımla ilgili aşağıdaki ifadelerden hangisi yanlıştır?

- A) Fizik egzersizlerle bacakları güçlendirilmelidir.
- B) Kendisine isterse yürüyebileceği söylenmelidir.
- C) Travmatik yaşam olayları incelenmelidir.
- D) Bilinç dışı olumsuz duygu ifadesi incelenmelidir.
- E) Evde kaldığında ne yaptığı konuşulmalı, sorumluluk taşınması sağlanmalıdır.

Doğru Cevap B

48. On iki günlük erkek bebek kusma, iştahsızlık ve dalgınlık şikayetiyle getiriliyor. Fizik muayenesinde dehidrate olduğu, kan basıncının düşük, oksijen satürasyonunun oda havasında %94 ve yenidoğan reflekslerinin hipoaktif olduğu belirleniyor. Laboratuvar incelemesinde BUN: 72 mg/dL, kreatinin 2,5 mg/dL, Na⁺: 110 mEq/L, K⁺: 7 mEq/L ve kan gazında metabolik asidoz saptanıyor.

Bu hasta için en olası tanı aşağıdakilerden hangisidir?

- A) Kısa bağırsak sendromu
- B) Üre döngüsü bozukluğu
- C) Konjenital adrenal hiperplazi
- D) Hipoplastik sol kalp sendromu
- E) Liddle sendromu

Doğru Cevap C

49. Yenidoğan tarama testi şüpheli bulunarak değerlendirilen bebeğin öyküsünden doğum ağırlığının 2200 g olduğu ve annesinin daha önce 2 kez düşük yaptığı öğreniliyor. Fizik muayenesinde mikrosefali ve 3. dereceden kardiyak üfürüm olduğu tespit ediliyor.

Bu hasta için en olası tanı aşağıdakilerden hangisidir?

- A) Konjenital hipotiroidi
- B) Tetrahydrobiopterin (BH4) eksikliği
- C) Biotinidiaz eksikliği
- D) Maternal fenilketonüri
- E) Akçaağaç şurubu idrar hastalığı

Doğru Cevap D

50. Aşağıdakilerden hangisi term yenidoğan bebeklerde ciddi sarılığa neden olabilecek majör risk faktörlerinden biri değildir?

- A) Kardeşinde fototerapi öyküsü
- B) Sefal hematom
- C) Diyabetik annenin makrozomik bebeği
- D) Annenin Uzak Doğu Asyalı oluşu
- E) Sarılığın ilk 24 saatte başlaması

Doğru Cevap C

51. Aşağıdakilerden hangisi, hidrops fetalise neden olmaz?

- A) İntrauterin parvovirus enfeksiyonu
- B) Homozigot beta talasemi
- C) Fetomaternal kanama
- D) Mediastinal teratom
- E) Gaucher hastalığı

Doğru Cevap B

52. Toksik düzeyde parasetamol aldığı düşünülen bir çocukta kan ilaç düzeyinin ilaç yutulduktan sonra en erken kaçınıcı saatte ölçülmesi gerekir?

- A) 1
- B) 2
- C) 4
- D) 6
- E) 8

Doğru Cevap C

53. Çocuklarda kardiyopulmoner resüsitasyon sırasında kullanılan ilaçlar aşağıdaki yollardan hangisiyle verilemez?

- A) Kemik içi
- B) Periferik ven
- C) İntrakardiyak
- D) Santral ven
- E) Endotrakeal

Doğru Cevap C

54. Dişlerine yönelik girişim planlanan ve prostetik kalp kapağı olan bir çocuğa uygulanacak profilaktik tedavi aşağıdakilerden hangisidir?

- A) İşlemden bir gün önce başlanan 12 saatte bir 4 doz oral amoksisilin 50 mg/kg
- B) İşlemden 30-60 dakika önce verilen tek doz oral amoksisilin 50 mg/kg
- C) İşlem sabahı başlanan 8 saatte bir 3 doz oral klindamisin 20 mg/kg
- D) İşlemden 30-60 dakika önce başlanan ve 24 saat sonra yinelenen tek doz intramusküler seftriakson 50 mg/kg
- E) İşlemden 30-60 dakika önce verilen tek doz intramusküler gentamisin 4 mg/kg

Doğru Cevap B

55. Kızamıkçığın klinik seyri ile ilgili aşağıdaki ifadelerden hangisi yanlıştır?

- A) Hastalığın kuluçka süresi genellikle 14-21 gündür.
- B) Yumuşak damakta peteşi tespit edilir.
- C) Yanak mukozasında Koplik lekeleri görülür.
- D) Postauriküler lenf nodlarında büyüme olur.
- E) Sentropedal dağılım gösteren makülopapüler döküntü olur.

Doğru Cevap C

56. İlk tüberküloz enfeksiyonundan sonra hastalık aşağıdakilerin hangisinde en geç ortaya çıkar?

- A) Santral sinir sistemi
- B) Akciğer
- C) Gastrointestinal sistem
- D) Lenf nodları
- E) Böbrek

Doğru Cevap E

57. Beş yaşındaki çocuk burun akıntısı ve tıkanıklığı, horlama, ağzı açık uyuma şikayetleri ile getiriliyor. Fizik muayanesinde yanakları kızarık, göz altları koyu renkli, konjunktiva hiperemik burunda berrak akıntı, farinks normal ve solunum sesleri doğal olarak bulunuyor.

- I. Paranasal sinüs grafisi
- II. Nazal smear testi
- III. Serum IgA düzeyi
- IV. Akciğer fonksiyon testi
- V. Allerji deri testi

Bu hastanın tanısı için yukarıdakilerden hangileri gereklidir?

- A) I ve III
- B) II ve IV
- C) II ve V
- D) III ve V
- E) IV ve V

Doğru Cevap C

58. On bir aylık erkek bebek üçüncü kez otitis media geçirmesi nedeniyle getiriliyor. Flow (akım) sitometri incelemesinde dolaşım B lenfositler saptanamıyor.

Bu hasta için en olası tanı aşağıdakilerden hangisidir?

- A) Genel değişken immün yetmezlik
- B) DiGeorge sendromu
- C) X'e bağlı hiper IgM sendromu
- D) Bruton agramaglobulinemi
- E) Süt çocuğunun geçici hipodgamaglobulinemisi

Doğru Cevap D

59. Aşağıdakilerden hangisi, derin ven trombozu gelişen bir hastada risk faktörü değildir?

- A) Antitrombin eksikliği
- B) Protein C eksikliği
- C) Faktör VIII yüksekliği
- D) Protein S eksikliği
- E) Faktör V eksikliği

Doğru Cevap E

60. Aşağıdakilerden hangisi çocukluk çağı akut lenfoblastik lösemide iyi risk grubuna girer?

- A) 10 yaşından büyük olunması
- B) Hipodiploidi
- C) Trizomi 4
- D) 1 yaşından küçük olunması
- E) B hücreli lösemi

Doğru Cevap C

61. On beş yaşındaki çocuk bacak ağrısı şikayetiyle getiriliyor. Öyküsünden ağrının futbol oynadıktan sonra başladığı ve 1 aydır devam ettiği öğreniliyor. Direkt bacak grafisinde tibianın üst kısmında "soğan zarı" görüntüsü saptanıyor.

Bu hasta için en olası tanı aşağıdakilerden hangisidir?

- A) Ewing sarkom
- B) Hematom
- C) Osteosarkom
- D) Enkondrom
- E) Osteokondrom

Doğru Cevap A

62. Kırk beş günlük bebek sık ve zorlu soluma, emmeyi kısa sürede bırakma, kilo alamama şikayetleriyle getiriliyor. Fizik muayenesinde takipne, dispne, taşikardi ve hepatomegali saptanıyor. Kardiyak oskültasyonunda mezokardiyak odakta 3°/6° şiddetinde pansistolik üfürüm duyuluyor.

Bu hasta için en olası tanı aşağıdakilerden hangisidir?

- A) Ventriküler septal defekt
- B) Aort stenozu
- C) Aort koarktasyonu
- D) Pulmoner stenoz
- E) Mitral kapak prolapsusu

Doğru Cevap A

63. Aşağıdaki klinik tablolardan hangisinde, mitral kapak prolapsusu görülme sıklığında artma beklenmez?

- A) Osteogenezis imperfekta
- B) Ehlers-Danlos sendromu
- C) Pektus ekskavatum
- D) Kifoz
- E) Marfan sendromu

Doğru Cevap D

64. Sekiz aylık kız bebek, son bir aydır devam eden ishal şikayetiyle getiriliyor. Günde 4-5 defa yumuşak veya sulu kıvamda, bol, mukussuz, kansız gaita yaptığı belirtiliyor. Annesinden, ilk 6 ay sadece anne sütü aldığı, daha sonra ek gıdalarla beslenmeye başladığı öğreniliyor. Doğum ağırlığı 3.5 kg olan bebeğin 6 aylıkken 7 kg, 8 aylıkken 6 kg olduğu belirleniyor. Anne, ek gıda olarak sabah kahvaltıda mama, yumurta, peynir, bisküvi ve reçel, öğlen sebze çorbası verdiğini söylüyor.

Bu hasta için en olası tanı aşağıdakilerden hangisidir?

- A) Çölyak hastalığı
- B) İnek sütü intoleransı
- C) Yumurta alerjisi
- D) Kistik fibrozis
- E) Mikrovillus inklüzyon hastalığı

Doğru Cevap A

65. On dört yaşındaki kız çocuğu 3 aydır okul başarısında düşme, konuşmasında bozulma ve anlamsız korkular nedeniyle getiriliyor. Fizik muayenesinde hepatomegalisinin olduğu, kan değerlerinde AST ve ALT değerlerinin yüksek olduğu saptanıyor. Abdominal ultrasonografide karaciğerin heterojen yapıda olduğu ve safra kesesinde 2 mm büyüklüğünde taş olduğu saptanıyor.

Bu hastanın tanısı için aşağıdaki testlerden hangisi öncelikle istenmelidir?

- A) Serum seruloplazmin düzeyi
- B) Manyetik rezonans kolanjiyografi
- C) Otoimmün belirteçler
- D) Serum α 1-antitripsin düzeyi
- E) BOS poliklonal bant bakılması

Doğru Cevap A

66. On beş yaşındaki kız hasta vücudunda ve göz kapaklarında yaygın şişlik şikayetiyle getiriliyor. İdrar incelemesinde nefrotik düzeyde proteinüri saptanıyor. Öyküsünden şikayetlerin 4 gün önce başladığı, ancak küçük yaşlardan beri yılda 4-5 kez ateş ve karın ağrısı şikayetiyle acile başvurduğu, 12 yaşında apendektomi yapıldığı ve anne babasının amca çocukları olduğu öğreniliyor.

Renal biyopsi kararı verilen bu hastanın pataolojisinde aşağıdakilerden hangisinin saptanması beklenir?

- A) IgA depolanması
- B) Mezangial proliferasyon
- C) Membranöz glomerülonefrit
- D) Hücresel kresentler
- E) Amiloid depolanması

Doğru Cevap E

67. İki buçuk yaşındaki kız hasta üç gündür devam eden kanlı ishal sonrası aniden gelişen halsizlik şikayetiyle getiriliyor. Solukluğu olan hastada hematüri ve oligüri saptanıyor. Hastanın değerlendirilmesinde normovolemik olduğu görülüyor.

Bu hastada görülen akut böbrek yetmezliği tipi aşağıdakilerden hangisidir?

- A) Prerenal akut böbrek yetmezliği
- B) Renal akut böbrek yetmezliği
- C) Postrenal akut böbrek yetmezliği
- D) Prerenal başlayıp postrenale dönen akut böbrek yetmezliği
- E) Postrenal başlayıp renale dönen akut böbrek yetmezliği

Doğru Cevap B

68. Yedi yaşındaki kız hastada bacak ve kollarda deri döküntüleri, bacak ağrıları ve kolit tarzında karın ağrısı şikayetiyle getiriliyor. Fizik muayenesinde kalçada, kolların dış yüzeyinde purprik tarzda simetrik palpabl döküntüler bulunuyor.

Henoch-Schönlein purpurası tanısı konan bu hasta için aşağıdakilerden hangisi yanlıştır?

- A) Kolik tarzda abdominal ağrı görülür.
- B) Gastrointestinal kanama varsa anemi olabilir.
- C) Trombosit sayısı düşüktür.
- D) Geçici K vitamini eksikliği olabilir.
- E) Faktör XIII aktivitesinde geçici azalma olabilir.

Doğru Cevap C

69. Üç aylık kız bebek, kuvvetsizlik ve gevşeklik nedeniyle getiriliyor. Öyküsünden anne ve babasının amca çocukları olduğu, 39 haftalık 3200 gram olarak normal spontan vajinal yolla doğduğu, doğumla ilgili bir komplikasyonun olmadığı, 15 günlükken hareketsiz ve pelte gibi olduğu öğreniliyor. Fizik muayenesinde 180 derece obje izlemi tam olan bebekte bilateral kalça eksternal rotasyonu, abdominal solunum, dilde fasikülasyon olduğu ve derin tendon reflekslerinin alınmadığı saptanıyor.

Serum kreatin kinaz değeri normal olan bu hasta için en olası tanı ve tanısal inceleme aşağıdakilerden hangisidir?

- A) Konjenital musküler distrofi – Kas biyopsisi
- B) Spinal musküler atrofi – SMN1 gen analizi
- C) Konjenital miyotonik distrofi – CTG tekrarı
- D) Konjenital yapısal miyopati – Kas biyopsisi
- E) Konjenital miyastenik sendromlar - Elektromiyografi

Doğru Cevap B

70. Daha önce herhangi bir sağlık problemi olmayan 10 yaşındaki erkek çocuk 2 gündür devam eden baş ağrısı ve çift görme şikayetleriyle getiriliyor. Fizik muayenesinde 6. kranial sinir tutulumu ve göz dibinde papil ödem saptanan hastanın kranial manyetik rezonans görüntüleme incelemesi normal bulunuyor.

Bu hastada bundan sonraki ilk yaklaşım aşağıdakilerden hangisi olmalıdır?

- A) Görme alanı incelemesi
- B) Lomber ponksiyon
- C) A vitamini düzeyi
- D) Manyetik rezonans venografi
- E) Lyme serolojisi

Doğru Cevap B

71. Gestasyon yaşı 24 haftalık iken doğan prematüre bir bebeğin retinopati için ilk taraması postmenstrüel kaçınıcı haftada yapılmalıdır?

- A) 28
- B) 29
- C) 30
- D) 31
- E) 32

Doğru Cevap D

72. I. Sağlıklı çocuklarda görülür.
II. Atopik dermatit hastalarında görülmez.
III. Bakteriyel deri enfeksiyonudur.
IV. AIDS hastalıklarında daha yaygın ve çok sayıda olur.
V. Temas yoluyla bulaşır.

Molluscum contagiosum ile ilgili yukarıdaki ifadelerden hangileri doğrudur?

- A) I, II ve IV
- B) I, III ve V
- C) I, IV ve V
- D) II, III ve IV
- E) III, IV ve V

Doğru Cevap C

GENEL CERRAHİ

1.73. Çok ciddi yandaş hastalığı olan ancak ameliyat olmazsa hayatta kalması da mümkün olmayan hastalar Amerikan Anesteziyoloji Derneği (American Society of Anesthesiologists-ASA) sınıflamasına göre hangi kategoride yer alır? (CERRAHİ KÜÇÜK STAJLAR)

- A) ASA-1
- B) ASA-2
- C) ASA-3
- D) ASA-4
- E) ASA-5

Doğru Cevap E

74. Aşağıdakilerden hangisinin yara iyileşmesi üzerinde olumsuz etkisi en azdır?

- A) Hipertiroidi
- B) Malnütrisyon
- C) İmmünoşüpresyon
- D) Enfeksiyon
- E) Yaş

Doğru Cevap A

75. Travma sonrası erken dönemde görülen nötrofil aktivasyonunda aşağıdakilerden hangisinin rolü yoktur?

- A) İskemi
- B) Reperfüzyon
- C) Oksijen radikalleri
- D) Sitokinler
- E) Enfeksiyon

Doğru Cevap E

76. Şok tanısı alan bir hastada, laktat metabolizmasıyla ilgili aşağıdaki ifadelerden hangisi yanlıştır?

- A) Pirüvat, laktat dehidrogenaz ile laktata dönüşür
- B) Laktat birikimi, indirekt olarak hipoksi derinliğini gösterir
- C) Biriken laktat karaciğer ve böbrek tarafından metabolize edilir
- D) Hastaya oksijen verilerek laktat seviyesi düzeltilir
- E) Laktat düzeyi şokun derinliğini gösterir

Doğru Cevap D

77. A vitamininin yara iyileşmesi üzerindeki etkileriyle ilgili aşağıdaki ifadelerden hangisi yanlıştır?

- A) Kollajen sentezini artırır
- B) Kortikosteroidlerin yara iyileşmesindeki inhibitör etkilerine karşı etkisizdir
- C) İnflamatuvar yanıtı artırır
- D) Diyabete bağlı bozulmuş yara iyileşmesini düzeltir
- E) Radyasyona bağlı bozulmuş yara iyileşmesini düzeltir

Doğru Cevap B

78. Aşağıdakilerden hangisi enterokütan fistül tedavisinde kullanılan yöntemler arasında yer almaz?

- A) Sıvı-elektrolit dengesinin sağlanması
- B) Parenteral beslenme
- C) Fistülün ciltteki ağzının sütüre edilmesi
- D) Cildin korunması
- E) Enfeksiyonla mücadele sepsisin önlenmesi

Doğru Cevap C

2.79. Araç dışı trafik kazası nedeniyle acil servise getirilen 24 yaşındaki erkek hastanın kan basıncı 90/60 mmHg nabızı 120/dakika, hemoglobin düzeyi 9 mg/dL olarak saptanıyor.

Symphysis pubis kırığı şüphesi de olan hastada, ilk olarak tercih edilmesi gereken görüntüleme yöntemi aşağıdakilerden hangisidir? (CERRAHİ KÜÇÜK STAHLAR)

- A) Anjiyografi
- B) Torako-abdominal bilgisayarlı tomografi
- C) Travma için karına odaklı ultrasonografi
- D) Lomber grafi
- E) Yatarak karın grafisi

Doğru Cevap C

3.80. Aşağıdakilerden hangisi, trakeotomi komplikasyonlarından biri değildir? (CERRAHi KÜÇÜK STAJLAR)

- A) Pnömotoraks
- B) Pnömomediastinum
- C) Subkutanöz amfizem
- D) Trakeoözofageal fistül
- E) 8. kraniyal sinir zedelenmesi

Doğru Cevap E

81. Şok tablosundaki hastalar için tanımlanmış “Lethal triat (ölümcül üçlü)” aşağıdakilerin hangisinde doğru olarak verilmiştir?

- A) Asidoz, hipotermi, koagülopati
- B) Kanama, hipotermi, hipoksemi
- C) Kanama, asidoz, koagülopati
- D) Asidoz, hipoksemi, koagülopati
- E) Hipotansiyon, hipoksemi, hipotermi

Doğru Cevap A

82. Kadavradan böbrek nakli yapılan bir hasta transplantasyondan bir hafta sonra ateş ve eklem ağrısı şikayetleriyle başvuruyor. Kreatinin düzeyinde yükselme tespit edilen hastanın böbrek biyopsisinde greft hücrelerinde membran hasarı ve apoptozis tespit ediliyor.

Bu hasta için en olası tanı aşağıdakilerden hangisidir?

- A) Hiperakut rejeksiyon
- B) Akut rejeksiyon
- C) Kronik refrakter metabolik asidoz
- D) Lenfosit
- E) Kronik rejeksiyon

Doğru Cevap B

83. Altı aylık bebeğini emzirmekte olan 25 yaşındaki kadın hasta sağ memesinde kızarıklık, ağrı ve şişlik şikayetleriyle başvuruyor. Fizik muayenesinde sağ meme üst dış kadranı tamamen kaplayan apse tespit edilen hastaya drenaj yapılıyor.

Drenaj sıvısından yapılan kültürde üremesi en olası mikroorganizma aşağıdakilerden hangisidir?

- A) Escherichia coli
- B) Candida albicans
- C) Lactobacillus casei
- D) Staphylococcus aureus
- E) Klebsiella granulomatis

Doğru Cevap D

84. Aşağıdakilerden hangisi benign proliferatif meme hastalıklarından biridir?

- A) Sklerozan adenozis
- B) Apokrin metaplazi
- C) Fibroadenomlar
- D) Duktal ektazi
- E) Yağ nekrozu

Doğru Cevap A

85. Medüller tiroid karsinomu tanısı alan bir hastada multipl endokrin neoplazi (MEN) açısından aşağıdaki incelemelerden hangileri yapılmalıdır?

- A) Serum aldosteron ve üriner testosteron düzeyi
- B) Serum kalsiyum ve üriner katekolamin düzeyi
- C) Serum karsinoembriyogenik antijen ve üriner ACTH düzeyi
- D) Serum kalsitonin ve üriner 17-hidroksisteroid düzeyi
- E) Serum ACTH ve üriner kortizol düzeyi

Doğru Cevap B

86. Elli altı yaşındaki erkek hastaya, sol tiroid lobunda bulunan 28 mm çapındaki medüller tiroid karsinomu nedeniyle total tiroidektomi ve sol modifiye radikal boyun diseksiyonu yapıyor. Hastada ameliyat sonrası dönemde sol omzunu kaldıramama ve sol omuz hareketlerinde güçsüzlük ortaya çıkıyor.

Bu hastada aşağıdaki anatomik yapılardan hangisinin yaralanmış olması en olasıdır?

- A) Spinal aksesuar sinir
- B) Nervus vagus
- C) Nervus trigeminus'un mandibular dalı
- D) Nervus phrenicus
- E) Nervus thoracicus longus

Doğru Cevap A

87. Hipoparatiroidizmin en sık görülen nedeni aşağıdakilerden hangisidir?

- A) Geçirilmiş tiroidektomi
- B) DiGeorge sendromu
- C) Ağır metal birikimi
- D) Magnezyum eksikliği
- E) Böbrek yetmezliği

Doğru Cevap A

88. Aşağıdakilerden hangisi obezite cerrahisi ile düzeltilebilen yandaş tıbbi sorunlardan biri değildir?

- A) Diabetes mellitus
- B) Hipertansiyon
- C) Uyku apnesi
- D) Hiperlipidemi
- E) Barrett özofagus

Doğru Cevap E

89. Gastroözofageal reflüyle ilgili aşağıdaki ifadelerden hangisi yanlıştır?

- A) Semptomları kalp hastalıklarıyla karıştırılabilir.
- B) Özofagusta neoplastik değişiklikler için risk faktörüdür
- C) Yetersiz tedavide pulmoner fibrozise yol açabilir
- D) Hiatal herni ile arasında ilişki vardır
- E) Barrett özofagus en sık görülen komplikasyonudur

Doğru Cevap E

90. İnce bağırsak obstrüksiyonlarının en sık nedeni aşağıdakilerden hangisidir?

- A) Adezyon
- B) Bezoar
- C) Adenom
- D) Karsinom
- E) Fıtıklar

Doğru Cevap A

4.91. Yetmiş yaşındaki erkek hasta, iştahsızlık ve göbek çevresinde başlayıp sağ alt kadrana lokalize olan karın ağrısı şikayetiyle başvuruyor. Fizik muayenesinde sağ alt kadranda defans ve hassasiyet saptanıyor.

Bu hastada ayırıcı tanıda tercih edilecek en uygun tanı yöntemi aşağıdakilerden hangisidir? (CERRAHİ KÜÇÜK STAHLAR)

- A) Ayakta direkt karın grafisi
- B) Tüm karın ultrasonografisi
- C) Laboratuvar testleri
- D) Laparotomi
- E) Karın bilgisayarlı tomografisi

Doğru Cevap E

92. Kırk beş yaşındaki kadın hasta akut sol alt kadrana ağrısı nedeniyle acil servise başvuruyor. Fizik muayenede karın sol alt kadranda hassasiyet ve ele gelen kitle tespit ediliyor. Hastada vücut sıcaklığı 38,5 °C ölçülüyor ve kan tetkiklerinde lökosit sayısı 12.000/mm³ olarak bulunuyor.

Bu hastada aşağıdaki tetkiklerden hangisinin uygulanması kontrendikedir?

- A) Baryumlu kolon grafisi
- B) Kontrastlı karın bilgisayarlı tomografisi
- C) Karın ultrasonografisi
- D) Karın manyetik rezonans görüntüleme
- E) Ayakta direkt karın grafisi

Doğru Cevap A

93. Yetmiş beş yaşındaki erkek hasta son 6 aydır sık tekrarlayan idrar yolu enfeksiyonu, partiküllü idrar ve idrarla hava gelmesi şikayetleriyle başvuruyor. Öyküsünden 6 ay önce karının sol tarafında şiddetli ağrı ve ateş nedeniyle hastaneye yatırıldığı ve antibiyotik tedavisi uygulandığı öğreniliyor.

Bu hasta için en olası ön tanı aşağıdakilerden hangisidir?

- A) Renal hücreli karsinom
- B) Üreterolityazis
- C) Kolovezikal fistül
- D) Benign prostat hiperplazisi
- E) Transient hücreli mesane kanseri

Doğru Cevap C

94. Geçirilmiş kalp kapak cerrahisi nedeniyle warfarin kullanmakta olan 74 yaşındaki kadın hasta şiddetli öksürük sonrası başlayan karın ağrısı nedeniyle başvuruyor. Vital bulguları normal sınırlarda olan hastanın karın muayenesinde rektus kasının kasılmasıyla değişiklik göstermeyen ve orta hattı geçmeyen bir kitle palpe ediliyor.

Bu hastada tanımlanan fizik muayene bulgusu aşağıdakilerden hangisidir?

- A) Courvoisier
- B) Fothergill
- C) Kehr
- D) Grey Turner
- E) Rovsing

Doğru Cevap B

95. Perfore apandisit nedeniyle dokuz gün önce açık cerrahiyle apendektomi ameliyatı geçiren kadın hastada, klinik takipte, vücut sıcaklığı 38 °C, nabızı 118/dakika ve kan basıncı 90/50 mmHg ölçülüyor. Karın ağrısı, şişkinlik, kusma ve diyare semptomları gözleniyor. Fizik muayenede sağ alt kadranda belirgin hassasiyet ve defans bulguları saptanıyor. Laboratuvar incelemede, hastanın lökosit sayısı 17.000/mm³ bulunuyor.

Bu hasta için en olası ön tanı aşağıdakilerden hangisidir?

- A) İntraabdominal apse
- B) Akut gastroenterit
- C) Pelvik inflamatuvar hastalık
- D) Over kist rüptürü
- E) Akut mezenterik iskemi

Doğru Cevap A

96. Proksimal ince bağırsak tıkanıklıklarında aşağıdaki semptomlardan hangisi daha ön planda yer alır?

- A) Karın ağrısı
- B) İştahsızlık
- C) Kusma
- D) Distansiyon
- E) Gaz-gaita çıkaramama

Doğru Cevap C

97. Hematokezya ile gelen bir hastada ilk yapılması gereken tanısal işlem aşağıdakilerden hangisidir?

- A) Endoskopi
- B) Kolonoskopi
- C) Anjiyografi
- D) Nazogastrik aspirasyon
- E) Sintigrafi

Doğru Cevap D

98. Aşağıdakilerden hangisi enterokütan fistüllerin spontan kapanmasını engelleyen faktörlerden biri değildir ?

- A) Distal obstrüksiyon
- B) Radyasyon enteriti
- C) Drene edilmemiş apse kavitesi
- D) Fistül traktının 2.5 cm'den uzun olması
- E) Fistül traktının epitelizasyonu

Doğru Cevap D

99. Aşağıdakilerden hangisi, karın duvarında bir fıtık varlığında, fıtık kesesi içeriğinin sıkışarak dolaşımının bozulmasını tanımlar?

- A) Obstrüksiyon
- B) Obstipasyon
- C) İnkarserasyon
- D) Strangülasyon
- E) İnvaginasyon

Doğru Cevap D

100. Hepatoselüler kanserle ilgili aşağıdaki ifadelerden hangisi doğrudur?

- A) Karaciğerin en sık malign hastalığıdır
- B) Kadınlarda belirgin şekilde daha sık rastlanır
- C) Olguların % 20-25'ine siroz eşlik eder
- D) Karaciğer hastalığının evresinin belirlenmesi tedavi planını yaparken hayati önem taşır
- E) Tek cerrahi tedavi seçeneği karaciğer transplantasyonudur

Doğru Cevap D

101. Altmış yaşındaki kadın hasta, gözlerinde sararma, idrar renginde koyulaşma, kilo kaybı ve halsizlik şikayetleriyle başvuruyor. Hastaya kolanjit tanısı konuluyor. Hastanın öyküsünden ülseratif kolit tanısı aldığı ama düzenli takiplere gelmediği öğreniliyor. Hastaya yapılan manyetik rezonans görüntüleme karaciğer sağ lobda 6 cm çapında 1 adet kitle saptanıyor.

Bu hastada saptanan kitle için en olası tanı aşağıdakilerden hangisidir?

- A) Hepatoselüler karsinom
- B) Kistadenokarsinom
- C) Kolanjiyoselüler karsinom
- D) Hepatoblastom
- E) Hemanjiyoendotelom

Doğru Cevap C

102. Kırk beş yaşındaki diyabetik erkek hasta 2 gündür süren karın ağrısı, bulantı ve kusma şikayetleriyle acil servise başvuruyor. Fizik muayenesinde ateş 37 °C, nabız 80/dakika ölçülüyor. Sağ hipokondriyumda hassasiyet, defans ve rebound saptanıyor. Lökosit sayısı 16.000/mm³ olarak bulunan hastanın AST ve ALT değerlerinin yükseldiği saptanıyor. Yapılan ultrasonografide perikolesistik ve subhepatik alanda sıvı ve safra kesesi duvar kalınlığında artma gözleniyor. Ek olarak lümen içinde hava ile uyumlu görünüm rapor ediliyor.

Bu hastada en olası tanı aşağıdakilerden hangisidir?

- A) Piyojenik karaciğer apsesi
- B) Amfizematöz kolesistit
- C) Kolanjiyohepatit
- D) Mirizzi sendromu
- E) Sklerozan kolanjit

Doğru Cevap B

103. Kronik pankreatit etiyolojisinde alkolden sonra en fazla görülen neden aşağıdakilerden hangisidir?

- A) Heredite
- B) Otoimmün pankreatit
- C) Hiperparatiroidizm
- D) İdyopatik
- E) Travma

Doğru Cevap D

104. Splenik venöz hipertansiyonla ilgili aşağıdaki ifadelerden hangisi yanlıştır?

- A) Kan portal sisteme koroner ven yoluyla döner
- B) Sadece özofagusta varis oluşur
- C) İzole splenik ven trombozu en sık etiyolojik nedenidir
- D) Dalak ile mide fundusu arasında kollateraller gelişir
- E) Konjenital ve edinsel trombofili splenik venöz hipertansiyon nedenlerindedir

Doğru Cevap B

5.105. Paraplejinin diğerlerine göre daha sık görüldüğü vasküler girişim aşağıdakilerden hangisidir? (CERRAHİ KÜÇÜK STAJLAR)

- A) Asendan aorta replasmanı
- B) Desendan torasik aorta replasmanı
- C) Abdominal aort replasmanı
- D) Aortobifemoral by-pass
- E) Karotid endarterektomi

Doğru Cevap B

6.106. Asetaminofen zehirlenmesinin tedavisinde kullanılan N-asetil sistein ile ilgili aşağıdaki ifadelerden hangisi yanlıştır? (CERRAHİ KÜÇÜK STAJLAR)

- A) İlaç alımından sonraki ilk 8 saat içerisinde verildiğinde en etkindir
- B) Hepatotoksisite riskini azaltır
- C) Kusma sık görülen yan etkilerindedir
- D) Bir glutatyon analogudur
- E) Sadece oral formu vardır

Doğru Cevap E

7.107. Aşağıdakilerden hangisi akciğer kanserinde operasyon için mutlak kontrendikasyon değildir? (CERRAHİ KÜÇÜK STAJLAR)

- A) Malign plevral efüzyon
- B) Kemik metastazı
- C) Karaciğer metastazı
- D) Soliter beyin metastazı
- E) Karşı hemitoraks lenf nodu metastazı

Doğru Cevap D

8.108. Aşağıdakilerden hangisi, göz tembelliği (ambliyopi) nedenlerinden biri değildir?
(CERRAHİ KÜÇÜK STAJLAR)

- A) Şaşılık
- B) Anizometri
- C) Miyopi
- D) Stimulus deprivasyonu
- E) Bilateral ametropi

Doğru Cevap C

KADIN DOĞUM

109. Jinekoid pelvis ile ilgili aşağıdaki ifadelerden hangisi yanlıştır?

- A) Diagonal konjugat 10,5 cm'den küçük olmalıdır.
- B) Symphysis pubis açısı 90° veya üzerindedir.
- C) Pelvik girimde en büyük transvers çap genellikle 12 cm'den büyüktür.
- D) Diagonal konjugat obstetrik konjugattan daima büyüktür.
- E) İnterspinöz çap genellikle 10 cm'den büyüktür.

Doğru Cevap A

110. Aşağıdaki belirteçlerden hangisinin fetal kromozom anomalileriyle ilişkili olması beklenmez?

- A) Kısa humerus
- B) Gastroşizis
- C) Diyafragmatik herni
- D) Piyeloektazi
- E) Ventrikülomegali

Doğru Cevap B

111. G₃P₀Y₀A₃ olan 28 yaşındaki hastada düşüklerin 7. 8. ve 5. haftalarda olduğu öğreniliyor.

Bu hastada prekonsepsiyonel danışmanlık için aşağıdaki testlerden hangisinin istenmesi gerekli değildir?

- A) Bantlama tekniğiyle parental kan karyotiplemesi
- B) Antitofolipid antikoları
- C) Antipaternal sitotoksik antikolar
- D) TSH seviyeleri
- E) Histerosalpingografi

Doğru Cevap C

112. Sezeryan öyküsü olan gebelerde, eylemde uterus rüptürü açısından en az risk taşıyan insizyon şekli aşağıdakilerden hangisidir?

- A) Klasik insizyon
- B) T insizyonu
- C) Alt segment vertikal insizyon
- D) Alt segment transvers insizyon
- E) Üst segment transvers insizyon

Doğru Cevap D

113. Aşağıdakilerden hangisi, nonimmün hidrops fetalis nedenlerinden biri değildir?

- A) Anti-Kell antikorların varlığı
- B) Diyafragmatik herni
- C) Turner sendromu
- D) Parvovirus enfeksiyonları
- E) Gaucher hastalığı

Doğru Cevap A

114. Konizasyon sonrası devam eden kanama nedeniyle lateral vajinal fornikse uzanan yüksek servikal sütür koyulduğu durumda anatomik olarak aşağıdaki yapılardan hangisinin yaralanma ihtimali en yüksektir?

- A) Distal üreter
- B) Mesane
- C) İnce bağırsak
- D) Sigmoid kolon
- E) Rektum

Doğru Cevap A

115. Yirmi altı yaşındaki kadın hasta son adet tarihine göre 5 günlük adet gecikmesi ,pelvik ağrı ve lekelenme tarzı kanama şikayetleriyle başvuruyor. Öyküsünden 6 aylık evli olduğu ve herhangi bir korunma yöntemi kullanmadığı öğreniliyor. Laboratuvar incelemelerinde serum β -hCG değeri 600mIU/mL olarak bulunuyor. Transvajinal ultrasonografisinde herhangi bir patoloji saptanmayan hastanın hemodinamik olarak stabil olduğu belirleniyor.

Bu hasta için bundan sonraki aşamada en uygun yaklaşım aşağıdakilerden hangisidir?

- A) Dilatasyon ve küretaj
- B) Progesteron tedavisi
- C) Laparoskopi
- D) Klinik izlem ve β -hCG testi tekrarı
- E) Metotreksat tedavisi

Doğru Cevap D

116. Özellikle koit sonrası balıksı kokulu akıntı şikayeti olan 24 yaşındaki kadın hastadan alınan vajinal akıntı örneğinde vajinal pH'nin 5 olduğu tespit ediliyor.

Bu hasta için en olası tanı aşağıdakilerden hangisidir?

- A) Vulvovajinal kandidiazis
- B) Bakteriyel vajinozis
- C) Trichomonas vajiniti
- D) Gonore
- E) Chlamydia trachomatis'e bağlı servisit

Doğru Cevap B

117. Meme gelişiminin başlaması ve vajinal kanama şikayetiyle getirilen 7 yaşındaki kız çocuğuna yapılan ultrasonografide uniloküle hipoekoik over kisti görülürken, serum östradiol düzeyleri yüksek bulunuyor. Hastanın cildinde kahverengi değişiklikler gözleniyor.

Bu hastada en olası tanı aşağıdakilerden hangisidir?

- A) Dermoid kist
- B) Adrenal tümör
- C) Konjenital adrenal sendrom
- D) McCune-Albright sendromu
- E) Androjen salgılayan over tümörü

Doğru Cevap D

118. Menopaza geçiş döneminin erken evresinde aşağıdaki değişikliklerden hangisi **görülmez**?

- A) Bazal FSH düzeyinin artması
- B) İnhibin düzeyinin azalması
- C) Bazal östradiol düzeyinin artması
- D) Siklusların düzensizleşmesi
- E) Antimüllerian hormon düzeyinin artması

Doğru Cevap E

119. Aşağıdakilerden hangisi, servikal kanseri için risk faktörüdür?

- A) Obezite
- B) BRCA1 mutasyonu
- C) Nulliparite
- D) Sigara kullanımı
- E) Rahim içi araç kullanımı

Doğru Cevap D

120. Üç çocuklu, çalışan 36 yaşındaki kadın tubal sterilizasyon isteğiyle başvuruyor.

Bu kadına önerilebilecek operasyon riski en düşük ve uzun dönemde etkinliği en yüksek sterilizasyon yöntemi aşağıdakilerden hangisidir?

- A) Pomeroy usulü tubal ligasyon
- B) Silastik bant
- C) Unipolar koagülasyon
- D) Bipolar koagülasyon
- E) Histeroskopik tubal sterilizasyon

Doğru Cevap E

EYLÜL 2015 TUS SINAVI KLİNİK BİLİMLER

DAHİLİYE

1. Elli yaşındaki çiftçi kolunda ödem, mavi-siyah veziküler ve siyah kurutlu lezyonlarla başvuruyor. Ateşi olmayan hastanın öyküsünden, hasta olan ineğine beş gün önce kestiği öğreniliyor.

Bu hasta için en olası tanı aşağıdakilerden hangisidir?

- A) Bruselloz
- B) Tularemi
- C) Q Ateşi
- D) Şarbon
- E) Babesiozis

Doğru Cevap D

2. Sahra altı Afrika'dan dönen 23 yaşındaki inşaat işçisi erkek hasta periyodik olarak üşüme-titreme sonrası yüksek ateş tarifliyor. Fizik muayenesinde vücut sıcaklığı 39°C ölçülüyor, hepatosplenomegali, ikterik görünüm ve solunum sıkıntısı tespit ediliyor. Periferik kan ince yayma preparatında enfekte eritrositler içerisinde birden fazla sayıda taşlı yüzük formunda parazit saptanıyor.

Bu hasta için en olası etken ve en uygun tedavi seçeneği aşağıdakilerin hangisinde birlikte verilmiştir?

- A) Plasmodium vivax – Klorokin + Primakin
- B) Plasmodium malariae - Primakin
- C) Plasmodium vivax - Artemisinin
- D) Plasmodium falciparum – Artesunat + Meflokin
- E) Plasmodium falciparum – Klorokin + Primakin

Doğru Cevap D

3. Toplum kökenli tipik pnömoni ile atipik pnömoni karşılaştırıldığında aşağıdakilerden hangisi doğrudur?

- A) Tipik pnömonilere en sık neden olan etkenlerden biri Mycoplasma pneumonia'dır..
- B) Tipik pnömonide lenfositöz izlenir.
- C) Tipik pnömonide genellikle akciğer grafisinde hava bronkogramı içeren lobar konsolidasyon izlenir.
- D) Atipik pnömonide genellikle yüksek ateş ve pürülan balgam izlenir.
- E) Haemophilus influenzae'nin etken olduğu tipik pnömonide sıklıkla plöritik ağrı izlenir.

Doğru Cevap C

4. On sekiz yaşındaki erkek hasta, beş gündür devam eden ateş ve bir gün önce gövde, kol ve bacaklarında ortaya çıkan döküntü şikayetleriyle başvuruyor. Beş gündür oral parasetamol ve amoksisilin kullanmasına karşın iyileşmediğini söyleyen hastanın evinde köpek beslediği öğreniliyor. Fizik muayenede vücut sıcaklığı 38.5°C ve nabız 95/dakika ölçülüyor; vücudunda yaygın 0,5-1 cm büyüklüğünde makülopapüler döküntüler ve sağ ayak dış kenarında ortası siyah, çevresi eritemli 1 cm çapında bir lezyon saptanıyor.

Bu hasta için en uygun antibiyotik tedavi aşağıdakilerden hangisidir?

- A) Doksisisiklin
- B) Amoksisilin-Klavulanat
- C) Seftriakson
- D) Kolistin
- E) Daptomisin

Doğru Cevap A

5. **Aşağıdakilerden hangisi, kronik obstrüktif akciğer hastalığında (KOA) düzenli inhale kortikosteroid kullanma endikasyonu değildir?**

- A) Zorlu ekspirasyonun 1. Saniyesinde atılan volümün (FEV₁) % 50'den az olması
- B) Total akciğer kapasitesinin artması
- C) Reversibilite testi pozitifliği
- D) Ağır ve çok ağır KOA basamağında tekrarlayan alevlenmeler
- E) Yıllık FEV₁ kaybının 80 mL ve üzeri olması

Doğru Cevap B

6. Pulmoner tromboemboli tanısı konmuş 62 yaşındaki erkek hastanın kan basıncı 100/60 mmHg nabız sayısı 96/dakika solunum sayısı 20/dakika ve saatlik idrar çıkışı 30mL/dakika olarak bulunmuştur.

Ekokardiyografide interventriküler septum deviasyonu ve sağ ventrikül fonksiyon bozukluğu saptanmıştır.

Bu hastanın tedavisinde ilk olarak yapılması gereken aşağıdakilerden hangisidir?

- A) Standart fraksiyone edilmemiş heparin
- B) Düşük molekül ağırlıklı heparin
- C) Trombolitik tedavi
- D) Oral antikoagülan
- E) Cerrahi tedavi

Doğru Cevap C

7. **Aşağıdaki hastalıkların hangisinde, periferik siyanoz beklenen bir bulgudur?**

- A) Fallot tetralojisi
- B) Aort rüptürü
- C) Kronik obstrüktif akciğer hastalığı
- D) Akut respiratuvar distres sendromu
- E) Venöz obstrüksiyon

Doğru Cevap E

8. Altmış beş yaşındaki kadın hasta epigastriumdan başlayıp göğüs ve sırta vuran bulantı ve kusmanın eşlik ettiği ağrı tanımlıyor. Fizik muayenesinde herhangi bir patoloji saptanmayan hastanın elektrokardiyografisinde ileti kusurunun olmadığı tespit ediliyor, sinüs ritmi, kalp atım hızı 90/dakika ve V₁₋₅ derivasyonlarda 2-4 mm ST segment yükselmesi saptanıyor.

Bu hasta için en olası tanı aşağıdakilerden hangisidir?

- A) Akut inferior miyokard enfarktüsü
- B) Akut posterior miyokard enfarktüsü
- C) Akut lateral miyokard enfarktüsü
- D) Akut anterior miyokard enfarktüsü
- E) Akut septal miyokard enfarktüsü

Doğru Cevap D

9. Öyküsünde 5 yıl önce geçirilmiş miyokard enfarktüsü olan 70 yaşındaki erkek hasta senkop sebebiyle araştırılıyor. Ekokardiyografide sol ventrikül ejeksiyon fraksiyonu % 20 saptanıyor ve Holter ritim kayıtlarında sık ventriküler taşikardi atakları tespit ediliyor.

Bu hastanın uzun dönem prognozunu iyileştirmek için en uygun yaklaşım aşağıdakilerden hangisidir?

- A) Amiodaron
- B) İntrakardiyak defibratör
- C) Kalıcı kalp pili takılması
- D) Diltiazem
- E) İntraaortik balon pompası

Doğru Cevap B

10. Elli dört yaşındaki erkek hasta, son 3 gündür artan nefes darlığı şikayetiyle acil servise başvuruyor. Öyküsünden 3 yıl önce ön duvar miyokard enfarktüsü geçirdiği öğreniliyor.

Bu hastanın ekokardiyografik incelemesinde aşağıdaki bulgulardan hangisi beklenmez?

- A) Düşük sol ventrikül ejeksiyon fraksiyonu
- B) Duvar hareket bozukluğu
- C) Masif perikardiyal efüzyon
- D) Artmış sol ventrikül diyastolik çapı
- E) Artmış sol ventrikül sistolik çapı

Doğru Cevap C

11. Altmış beş yaşındaki erkek hasta, gece uykusundan uyandıran nefes darlığı şikayetiyle acil servise başvuruyor. Öyküsünden son 2 aydır merdiven ve yokuş çıkarken nefesinin yetmediği ve bir kat merdiven çıktığında dinlenmek zorunda kaldığı öğreniliyor. Beş yıl önce diyabet tanısı aldığını, ancak verilen ilaçları kullanmadığını belirtiyor. Fizik muayenede kan basıncı 147/87 mmHg, kalp hızı 89/dakika ve ritmik solunum hızı 23/dakika, bilateral 3(+) ayak bileği ödemi ve boyun ven dolgunluğu saptanıyor. Her iki akciğer bazalinde krepan raller ve kalp oskültasyonunda apeksten koltuk altına yayılan 3°/6° pansistolik üfürüm duyuluyor.

Bu hastada aşağıdakilerden hangisinin düzeyi azalmıştır?

- A) Endotelin
- B) Nitrik oksit
- C) Arjinin vazopressin
- D) Aldosteron
- E) Tümör nekrozis faktör- α

Doğru Cevap B

12. Yirmi dört yaşındaki erkek hasta kanlı ishal şikayetiyle başvuruyor. Öyküsünden son 1 yıldır ara ara şiddetli baş ağrısının olduğu ve 2 defa bayıldığı öğreniliyor. Kolonoskopide tüm kolonda çok sayıda irili ufaklı polipler tespit ediliyor. Poliplerin histolojik tipi adenomatöz olarak bulunuyor. Kraniyal bilgisayarlı tomografisinde glioblastom saptanıyor.

Bu hasta için en olası tanı aşağıdakilerden hangisidir?

- A) Gardner sendromu
- B) Juvenil polipozis sendromu
- C) Cronkhite-Canada sendromu
- D) Turcot sendromu
- E) Peutz-Jeghers sendromu

Doğru Cevap D

13. Altmış sekiz yaşındaki erkek hasta 2 gündür siyah, pis kokulu dışkılama ve halsizlik nedeniyle acil servise getiriliyor.

Bu hastanın tanısız değerlendirilmesinde aşağıdaki yöntemlerden hangisi en duyarlıdır?

- A) Üst GİS endoskopisi
- B) Alt GİS endoskopisi
- C) Sintigrafi
- D) Anjiyografi
- E) Çift kontrast kolon grafisi

Doğru Cevap E

14. Dekompans  kronik karacięer hastalığı tanısıyla izlenen 45 yařındaki erkek hasta son 3 g nd r artan halsizlik bir g n  nce bařlayan ve 38.1 C'ye  ıkan ateř Őikayetleriyle acil servise bařvuruyor. Asit sıvısının incelemesinde 400/mm³ polimorfon kleer (PMN) l kosit saptanarak k lt r i in  rnek g nderiliyor.

Bu hasta i in en uygun yaklařım ařaęıdakilerden hangisidir?

- A) Di retik tedaviye ara verilmelidir.
- B) Parasentez 48 saat sonra tekrarlanarak PMN sayısı deęerlendirilmelidir.
- C) K lt r sonucu beklenilmelidir.
- D) İntraven z sefotaksim 3x2 g bařlatılmalıdır.
- E) Parasentez ile asit bořaltılıp human alb min verilmelidir.

Doęru Cevap D

15. Yetmiř yařındaki erkek hasta karın aęrısı ve kilo kaybı Őikayetleriyle bařvuruyor.  yk s nden tekrarlayan pankreatit atakları olduęu  ęreniliyor. Abdominal bilgisayarlı tomografisinde pankreasın bař kısmında 4 cm'lik kist saptanıyor. Ana pankreatik kanalda geniřleme ve kanalın kist ile baęlantısı olduęu rapor ediliyor.

Bu hasta i in en olası tanı ařaęıdakilerden hangisidir?

- A) Ser z kist
- B) M sin z kist
- C) İntraduktal papiller m sin z neoplazi
- D) Solid ps dopapiller t m r
- E) Kistik endokrin neoplazi

Doęru Cevap C

16. Otuz beř yařındaki kadın hasta son 6 ayda hızla kilo alma, v cutta pembe-mor renkli  atlakların oluřması, kılınma artışı, halsizlik ve g  s zl k Őikayetleriyle bařvuruyor. Cushing sendromu  n tanısıyla yatırılan hastanın laboratuvar incelemelerinde 24 saatlik idrarda kortizol atılımı y ksek bulunuyor, gecelik 1 mg ve 2 g n 2 mg deksametazon ile yapılan s presyon testine yanıt alınamıyor.

Bu ařamadan sonra ayırıcı tanı i in hastaya yapılması gereken  ncelikli tetkik ařaęıdakilerden hangisi olmalıdır?

- A) Gece t k r k kortizol   l  m 
- B) Y ksek doz deksametazon s presyon testi
- C) İnferior petrozal sin s kan  rneklemesi
- D) Toraks bilgisayarlı tomografisi
- E) Plazma ACTH d zeyi

Doęru Cevap E

17. Kırk bir yaşındaki erkek hastaya öksürük nedeniyle çekilen toraks bilgisayarlı tomografi sırasında kesite giren sol adrenal bezde 13 mm çapında, adenom ile uyumlu lezyon saptanıyor. Hipertansiyonu olan hastanın plazma aldosteron / plazma renin aktivitesi oranı 32 bulunuyor.

Bu hastanın tanısasal yaklaşımında ilk aşamada yapılması gereken inceleme aşağıdakilerden hangisidir?

- A) Deksametazon süpresyon testi
- B) İnsülin tolerans testi
- C) Oral sodyum yükleme testi
- D) ACTH uyarı testi
- E) Glukagon testi

Doğru Cevap C

18. Tiroidektomi sonrası radyoaktif iyot ablasyon uygulanması, aşağıdaki tiroid kanserlerinden hangisinin tedavisinde en etkilidir?

- A) Papiller kanser
- B) Hürthle hücreli kanser
- C) Medüller kanser
- D) Anaplastik kanser
- E) Tiroid lenfoma

Doğru Cevap A

19. Aşağıdakilerden hangisi, akut lenfoblastik lösemide kötü prognostik özelliktir?

- A) 35 yaşın altında olmak
- B) Lökosit sayısının $<30.000/mm^3$ olması
- C) Philadelphia kromozomunun pozitif olması
- D) CD10 pozitifliği
- E) 4 haftadan önce remisyon elde edilmesi

Doğru Cevap C

20. Aşağıdaki Hodgkin dışı lenfoma alt tiplerinin hangisinde, kromozom 8 üzerinde yer alan MYC onkogeni etiyopatogenezde rol oynar?

- A) Anaplastik büyük hücreli lenfoma
- B) Mantle hücreli lenfoma
- C) MALT lenfoma
- D) Burkitt lenfoma
- E) Diffüz büyük B hücreli lenfoma

Doğru Cevap D

21. Elli altı yaşında 2 yıldır diyabet tanısıyla izlenen kadın hasta sağ üst kadranda ağrısı ve ishal nedeniyle başvuruyor. Öyküsünden 4 aydır devam eden ishalinin sulu kıvamda seyrettiği ve karın ağrısının 1 ay önce ortaya çıktığı öğreniliyor. Hasta, bu sürede 6 kg zayıfladığını söylüyor.

Abdominal ultrasonografisinde kolelitiazis ve karaciğerde nodüller saptanan hasta için en olası tanı aşağıdakilerden hangisidir?

- A) İnsülinoma
- B) VIPoma
- C) Gastrinoma
- D) Glukagonoma
- E) Somatostatinoma

Doğru Cevap E

22. Elli iki yaşındaki erkek hasta öksürük, efor dispnesi ve hemoptizi tarifliyor. Öyküsünden 30 yıldır günde 1-2 paket sigara içtiği öğrenilen hastanın akciğer grafisinde sağ hiler kitle saptanıyor.

Bu hastanın tanısalla yaklaşımında aşağıdaki tetkiklerden hangisi öncelikle önerilmez?

- A) Balgam sitolojisi
- B) Bronkoskopik biyopsi
- C) Bronş fırçalama ve yıkama sitolojisi
- D) Transtorasik ince iğne aspirasyonu
- E) Bronkoalveolar lavaj sitolojisi

Doğru Cevap D

23. Anafilaksi ile ilgili aşağıdaki ifadelerden hangisi yanlıştır?

- A) Sistemik erken tip aşırı duyarlılık reaksiyonudur.
- B) Mast hücrelerinin degranülasyonu sonucunda oluşur.
- C) Serum triptaz düzeyinde artışın gösterilmesi tanıda yardımcıdır.
- D) Tedavide ilk seçenek antihistaminiklerdir.
- E) Venom anafilaksisinde immünoterapi uygulanır

Doğru Cevap D

1.24. Behçet hastalığı ile ilgili aşağıdaki ifadelerden hangisi yanlıştır? (DAHİLİ KÜÇÜK STAJLAR)

- A) Hastalığın temel histopatolojik özelliği vaskülit veya nötrofilik vasküler reaksiyondur
- B) Tanısında paterji testi kullanılabilir
- C) Oral aftöz lezyonlar genellikle multipl, ağrılı, eritemli halo ile çevrili ve keskin sınırlı olup skatris bırakmadan iyileşirler
- D) Oküler tutulum morbiditenin majör nedenidir.
- E) Kolşisin tedavisi hafif izole oral/mukokutanöz lezyonlarda ilk seçenektir

Doğru Cevap E

25. Otuz yaşındaki erkek hasta 3 ay önce başlayan bel ağrısı şikayetiyle başvuruyor. Ailesinde spondiloartropati öyküsü olan hastada periferik artrit bulguları saptanmıyor. Laboratuvar incelemelerinde HLA-B 27 pozitifliği ve C-reaktif protein düzeyinde yükselme tespit ediliyor. Hastada 1 ay süreyle tam doz iki farklı nonsteroid antiinflamatuar ilaç kullanımına karşın tedaviye yanıt alınmıyor.

Bu hasta için sonraki aşamada en uygun tedavi seçeneği aşağıdakilerden hangisidir?

- A) Metotreksat
- B) Sulfasalazin
- C) TNF blokörleri
- D) Kortikosteroid
- E) Tramadol

Doğru Cevap C

26. Aşağıdaki ilaçlardan hangisi nefrojenik diabetes insipidus gelişmesine neden olabilir?

- A) Asetil salisilik asit
- B) Nonsteroid antiinflamatuar ilaçlar
- C) Lityum
- D) Siklosporin
- E) Kalsiyum kanal blokörü

Doğru Cevap C

27. Aşağıdaki klinik bulgulardan hangisinin varlığı renal arter stenozu şüphesini artırır?

- A) Uzun süreden beri stabil seyreden kan basıncı
- B) Karın muayenesinde üfürüm duyulmaması
- C) Hiperkalemi varlığı
- D) Hasta yaşının 30-50 arasında olması
- E) Renin-anjiyotensin-aldosteron blokörleriyle böbrek fonksiyonlarının hızla bozulması

Doğru Cevap E

28. Aşağıdaki glomerüler hastalıkların hangisinde, serum kompleman seviyelerinde düşme beklenmez?

- A) Post streptokokkal glomerülonefrit
- B) IgA nefropatisi
- C) Kriyoglobulinemi
- D) İdyopatik membranoproliferatif glomerülonefrit
- E) Şant nefriti

Doğru Cevap B

2.29. Primer Parkinson demansı nedeniyle takip edilen 68 yaşındaki erkek hastanın sabahları dinlenmiş olarak uyanamadığı, gece boyunca uykusunda yoğun bir şekilde kontrolsüz hareketlenmelerinin olduğu ve bu kontrolsüz hareketlenmeler nedeniyle eşine ve kendisine zarar verdiği öğreniliyor.

Bu hasta için en uygun ilaç tedavisi aşağıdakilerden hangisidir? (DAHİLİ KÜÇÜK STAHLAR)

- A) Klonazepam
- B) Haloperidol
- C) Mirtazapin
- D) Olanzapin
- E) Fluoksetin

Doğru Cevap A

3.30. Aşağıdakilerden hangisi kutanöz tüberküloz sınıflamasında ekzojen enfeksiyon grubunda yer alır? (DAHİLİ KÜÇÜK STAHLAR)

- A) Skrofuloderma
- B) Tüberkülozis verrükoza kutis
- C) Akut milier tüberküloz
- D) Orifisiyal tüberküloz
- E) Lupus vulgaris

Doğru Cevap B

4.31. Altmış beş yaşındaki erkek hasta ayak başparmak tırnaklarında kalınlaşma nedeniyle başvuruyor. Dermatolojik incelemesinde ayak başparmak tırnaklarında matlaşma, sarı-beyaz renk değişikliği ve subungual hiperkeratoz saptanan hastanın sağ ayak tabanı ve lateralinde de hiperkeratoz tespit ediliyor.

Bu hastanın ayırıcı tanısında öncelikle aşağıdakilerden hangisinin araştırılması gerekir? (DAHİLİ KÜÇÜK STAHLAR)

- A) Tinea unguium
- B) Psöriazis vulgaris
- C) Liken planus
- D) Pemfigus vejetans
- E) İktiyozis vulgaris

Doğru Cevap A

5.32. Ani başlayan vertigo, yüzünün sağ tarafında uyuşma, sağ tarafına doğru dengesizlik, ses kısıklığı, hıçkırık ve yutma zorluğu ile acil servise başvuran bir hastada en olası tanı aşağıdakilerden hangisidir? (DAHİLİ KÜÇÜK STAJLAR)

- A) Medial medüller sendrom
- B) Baziller arter sendromu
- C) Weber sendromu
- D) Lateral medüller sendrom
- E) Lateral pontomedüller sendrom

Doğru Cevap D

6.33. Otuz yaşındaki erkek hasta yaklaşık 1 yıldır ayda birkaç kez tekrarlayan, genellikle 1 gün süren, başının tümünde hissedilen şiddetli ağrı ve mide bulantısı şikayetleriyle başvuruyor. Öyküsünden badanacılık yaptığı, baş ağrısının olduğu günlerde çalışırken ağrısının daha da şiddetlendiği, bazı günlerde ise ağrı nedeniyle işe hiç gidemediği öğreniliyor. Hasta evde kaldığında da çocuklarının sesinden bile rahatsız olduğunu belirtiyor. Ağrısının ne zaman başlayacağını önceden kestiremediği için işleriyle ilgili planlarının aksadığını söylüyor.

Bu hasta için en olası tanı aşağıdakilerden hangisidir? (DAHİLİ KÜÇÜK STAJLAR)

- A) Kronik paroksizmal hemikraniya
- B) Küme baş ağrısı
- C) Sık epizodik gerilim tipi baş ağrısı
- D) Aurasız migren
- E) Yeni başlangıçlı süreğen günlük baş ağrısı

Doğru Cevap D

7.34. Yetmiş yaşındaki erkek hasta, 1 yıl önce başlayan ve ilerleyen yürüme bozukluğu ve son aylarda eklenen idrar kaçırma şikayetiyle başvuruyor. Öyküde ve nörolojik muayenede hastanın üriner inkontinansı, yürüme apraksisi ve demansı olduğu belirleniyor.

Bu hasta için en olası tanı aşağıdakilerden hangisidir? (DAHİLİ KÜÇÜK STAJLAR)

- A) Normal basınçlı hidrosefali
- B) Multipl skleroz
- C) Guillain – Barré sendromu
- D) Wallenberg sendromu
- E) Wernicke ensefalopatisi

Doğru Cevap A

8.35. On dokuz yaşındaki kadın hasta bu sene başladığı üniversitede yeterince iyi performans gösteremediği ve okula giderken zorlandığı için getiriliyor. Hasta toplum içerisindeyken özellikle tanımadığı kişilerin bulunduğu ortamlarda rahat edemediğini söylüyor. Herkesin ona baktığı düşüncesiyle rahatsızlık duyduğunu ifade eden hasta sınıfta söz alması gerekirse çok heyecanlandığını, bu esnada çarpıntı, titreme ve ateş basması hissettiğini, yüzünün kızardığını ve bundan dolayı çok utandığını belirtiyor.

Bu hasta için en olası tanı aşağıdakilerden hangisidir? (DAHİLİ KÜÇÜK STAJLAR)

- A) Agorafobi
- B) Panik bozukluğu
- C) Psikotik bozukluk
- D) Sosyal anksiyete bozukluğu
- E) Yaygın anksiyete bozukluğu

Doğru Cevap D

9.36. Yirmi sekiz yaşındaki kadın hasta sürekli olarak kötü bir şey olacakmış hissi, çarpıntı, sırtında ve kollarında ağrı, uykuya dalma güçlüğü, çabuk yorulma ve kendini sürekli gergin hissetme şikayetleriyle psikiyatri polikliniğine başvuruyor. Sekiz aydır devam eden bu şikayetlerinin mesleki başarısını olumsuz etkilediğini söylüyor.

Bu hasta için en olası tanı aşağıdakilerden hangisidir? (DAHİLİ KÜÇÜK STAJLAR)

- A) Panik bozukluğu
- B) Sosyal anksiyete bozukluğu
- C) Yaygın anksiyete bozukluğu
- D) Özgül fobi
- E) Agorafobi

Doğru Cevap C

10.37. Jimnastik sporu yapan 14 yaşındaki kız çocuğu istirahat ve aktivite kısıtlanmasıyla azalan, bel ekstansiyonuyla artan ağrı tarifliyor. Fizik muayenesinde L5 – S1 spinöz çıkıntılarında palpasyonla hassasiyet saptanıyor. Nörolojik muayenesi normal olan hastanın 4 yönlü lumbosakral vertebra grafisinde L5'te pars interartikularis defekti tespit ediliyor.

Bu hasta için en olası tanı aşağıdakilerden hangisidir? (DAHİLİ KÜÇÜK STAJLAR)

- A) Spondilolizis
- B) Disk herniasyonu
- C) Ankilozan spondilit
- D) Osteomiyelit
- E) Scheuermann hastalığı

Doğru Cevap A

11.38. Bir tarama testi, çalışma kapsamındaki 500 kişiden 50 tanesini hasta olarak değerlendirmiştir. İleri incelemeler sonucunda bu 50 kişinin 10 tanesinin gerçekte hasta olmadığı bulunmuştur. Buna karşılık tarama testinin sağlam olarak değerlendirdiği 450 kişinin de 20 tanesinin ileri incelemelerde hasta olduğu saptanmıştır.

Bu tarama testiyle ilgili

- I. Pozitif prediktif değeri 40/60'tır
- II. Negatif prediktif değeri 430 / 440'dır.
- III. Duyarlılığı 40/60'tır.
- IV. Özgüllüğü 430/500'dür.

İfadelerinden hangileri doğrudur? (DAHİLİ KÜÇÜK STAJLAR)

- A) Yalnız I
- B) Yalnız IV
- C) I ve II
- D) III ve IV
- E) II, III ve IV

Doğru Cevap C

39. Kırk yaşındaki erkek hasta boyunda ağrılı şişlik, çarpıntı ve terleme şikayetleriyle başvuruyor. Öyküsünden kısa zaman önce üst solunum yolu enfeksiyonu geçirdiği öğreniliyor. Laboratuvar incelemelerinde tiroid hormonlarında belirgin yükselme ve TSH düzeyinde supresyon tespit ediliyor. Boyun ultrasonografisinde tiroid dokusunun heterojen eko yapısında olduğu saptanıyor.

Bu hastada, ayırıcı tanıda öncelikle kullanılması gereken tanı yöntemi aşağıdakilerden hangisidir?

- A) Manyetik rezonans görüntüleme
- B) Serum kalsitonin düzeyi tayini
- C) Paratiroid sintigrafisi
- D) Radyoaktif I¹³¹ tutulum testi
- E) Pozitron emisyon tomografisi

Doğru Cevap D

40. Akciğer grafisinde primer tüberkülozda sık görülen, ancak postprimer tüberkülozda nadir olan özellik aşağıdakilerden hangisidir?

- A) Lenfadenopati
- B) Kavitasyon
- C) Konsolidasyon
- D) Milier yayılım
- E) Plevral efüzyon

Doğru Cevap A

12.41. Elli sekiz yaşındaki erkek hasta ani ve şiddetli göğüs ağrısı şikayetiyle acil servise başvuruyor. Öyküsünden hipertansiyonu olduğu, buna yönelik ilaçlar kullandığı ve 1 ay önce yapılan koroner anjiyografisinin normal bulunduğu öğreniliyor. Fizik muayenesinde kollarından ölçülen kan basınçlarının eşit olmadığı görülüyor.

Bu hasta için en olası tanı aşağıdakilerden hangisidir? (DAHİLİ KÜÇÜK STAJLAR)

- A) Akut koroner sendrom
- B) Aort diseksiyonu
- C) Pnömoni
- D) Tansiyon pnömotoraks
- E) Perikard tamponadı

Doğru Cevap B

42. Kırk yaşındaki erkek hasta toraks travması sonrası acil servise getiriliyor. Genel durumu kötü olan hastanın kan basıncı 80/40 mmHg, nabızı 110/dakika, solunum sayısı 30/dakika ve oksijen satürasyonu % 80 olarak tespit ediliyor. Fizik muayenede trakeanın sola deviye olduğu, sağda akciğer seslerinin alınamadığı ve boyun venlerinin belirginleştiği tespit ediliyor.

Bu hasta için sonraki aşamada ilk olarak uygulanması gereken yaklaşım aşağıdakilerden hangisidir?

- A) Posteroanterior akciğer grafisi çekilmelidir.
- B) İğne / tüp torakostomiyle dekomprese edilmelidir.
- C) Entübe edilmelidir.
- D) Sedasyon yapılmalıdır.
- E) Toraks bilgisayarlı tomografisi çekilmelidir.

Doğru Cevap B

PEDİATRİ

43. Yenidoğan term bir bebeğin emzirilmesiyle ilgili aşağıdaki ifadelerden hangisi doğrudur?

- A) Anne ile bebeğin aynı odada kalması sağlanır.
- B) Sezaryen ile doğan bebek 4 saatlik olduğunda emzirmeye başlanır.
- C) Düzenli aralıklarla 3 saatte bir emzilir.
- D) Bebek yorgun olduğunda süt sağılıp biberonla verilir.
- E) Emzirme aralarında bebeğe emzik verilir.

Doğru Cevap A

44. Daha öncesinden uygulanan boğmaca aşısı sonrası, aşağıdakilerden hangisinin gelişimi boğmaca aşısı için mutlak kontrendikasyondur?

- A) Sürekli ve uzun süreli açıklanamayan ağlama
- B) 39°C' ye varan ateş
- C) 3. günde gelişen ensefalopati tablosu
- D) Aşı yerinde kızarıklık ve şişlik
- E) Febril konvülsiyon öyküsü

Doğru Cevap C

45. Gelişme geriliği nedeniyle getirilen bir çocukta, aşağıdakilerden hangisi doğuştan kalıtsal metabolik hastalıklar açısından inceleme yapılması için uyarıcı değildir?

- A) Akrabalık öyküsü
- B) Prematürelilik
- C) Kazanılan gelişme basamaklarının kaybedilmesi
- D) Ailede bebeklik döneminde nedeni açıklanamayan bebek ölümü öyküsü
- E) Hipoglisemi ve açıklanamayan ensefalopati ataklarının olması

Doğru Cevap B

46. Malnütrisyon tanımlarıyla ilgili;

I. Gomez sınıflamasında yaşa göre ağırlığı idealin %80'inde olması hafif derecede beslenme bozukluğudur.

II. Waterlow sınıflamasında boya göre ağırlığın idealin %72'sinde olması orta dereceli beslenme bozukluğudur.

III. Waterlow sınıflamasında yaşa göre boyun idealin %92'sinde olması normaldir.

İfadelerinden hangisi doğrudur?

- A) Yalnız I
- B) I ve II
- C) I ve III
- D) II ve III
- E) I, II ve III

Doğru Cevap B

47. On bir yaşındaki kız çocuğu, her iki bacakta zaman zaman ortaya çıkan ağrı şikayetiyle getiriliyor. Ayakları üzerinde durmakta zorlanan çocuğun öyküsünden iki aydır yürüyemediği için okula gidemediği ve 3 ay önce kardeşinin doğduğu öğreniliyor. Fizik muayenesinde kas-iskelet sistemi veya nörolojik bir bozukluk gözlenmiyor.

Bu hastaya yaklaşımla ilgili aşağıdaki ifadelerden hangisi yanlıştır?

- A) Fizik egzersizlerle bacakları güçlendirilmelidir.
- B) Kendisine isterse yürüyebileceği söylenmelidir.
- C) Travmatik yaşam olayları incelenmelidir.
- D) Bilinç dışı olumsuz duygu ifadesi incelenmelidir.
- E) Evde kaldığında ne yaptığı konuşulmalı, sorumluluk taşınması sağlanmalıdır.

Doğru Cevap B

48. On iki günlük erkek bebek kusma, iştahsızlık ve dalgınlık şikayetiyle getiriliyor. Fizik muayenesinde dehidrate olduğu, kan basıncının düşük, oksijen satürasyonunun oda havasında %94 ve yenidoğan reflekslerinin hipoaktif olduğu belirleniyor. Laboratuvar incelemesinde BUN: 72 mg/dL, kreatinin 2,5 mg/dL, Na⁺: 110 mEq/L, K⁺ : 7 mEq/L ve kan gazında metabolik asidoz saptanıyor.

Bu hasta için en olası tanı aşağıdakilerden hangisidir?

- A) Kısa bağırsak sendromu
- B) Üre döngüsü bozukluğu
- C) Konjenital adrenal hiperplazi
- D) Hipoplastik sol kalp sendromu
- E) Liddle sendromu

Doğru Cevap C

49. Yenidoğan tarama testi şüpheli bulunarak değerlendirilen bebeğin öyküsünden doğum ağırlığının 2200 g olduğu ve annesinin daha önce 2 kez düşük yaptığı öğreniliyor. Fizik muayenesinde mikrosefali ve 3. dereceden kardiyak üfürüm olduğu tespit ediliyor.

Bu hasta için en olası tanı aşağıdakilerden hangisidir?

- A) Konjenital hipotiroidi
- B) Tetrahidrobiopterin (BH4) eksikliği
- C) Biotinidiaz eksikliği
- D) Maternal fenilketonüri
- E) Akçaağaç şurubu idrar hastalığı

Doğru Cevap D

50. Aşağıdakilerden hangisi term yenidoğan bebeklerde ciddi sarılığa neden olabilecek majör risk faktörlerinden biri değildir?

- A) Kardeşinde fototerapi öyküsü
- B) Sefal hematoma
- C) Diyabetik annenin makrozomik bebeği
- D) Annenin Uzak Doğu Asyalı oluşu
- E) Sarılığın ilk 24 saatte başlaması

Doğru Cevap C

51. Aşağıdakilerden hangisi, hidrops fetalise neden olmaz?

- A) İntrauterin parvovirus enfeksiyonu
- B) Homozigot beta talasemi
- C) Fetomaternal kanama
- D) Mediastinal teratom
- E) Gaucher hastalığı

Doğru Cevap B

52. Toksik düzeyde parasetamol aldığı düşünülen bir çocukta kan ilaç düzeyinin ilaç yutulduktan sonra en erken kaçınıcı saatte ölçülmesi gerekir?

- A) 1
- B) 2
- C) 4
- D) 6
- E) 8

Doğru Cevap C

53. Çocuklarda kardiyopulmoner resüsitasyon sırasında kullanılan ilaçlar aşağıdaki yollardan hangisiyle verilemez?

- A) Kemik içi
- B) Periferik ven
- C) İntrakardiyak
- D) Santral ven
- E) Endotrakeal

Doğru Cevap C

54. Dişlerine yönelik girişim planlanan ve prostetik kalp kapağı olan bir çocuğa uygulanacak profilaktik tedavi aşağıdakilerden hangisidir?

- A) İşlemden bir gün önce başlanan 12 saatte bir 4 doz oral amoksisilin 50 mg/kg
- B) İşlemden 30-60 dakika önce verilen tek doz oral amoksisilin 50 mg/kg
- C) İşlem sabahı başlanan 8 saatte bir 3 doz oral klindamisin 20 mg/kg
- D) İşlemden 30-60 dakika önce başlanan ve 24 saat sonra yinelenen tek doz intramusküler seftriakson 50 mg/kg
- E) İşlemden 30-60 dakika önce verilen tek doz intramusküler gentamisin 4 mg/kg

Doğru Cevap B

55. Kızamıkçığın klinik seyri ile ilgili aşağıdaki ifadelerden hangisi yanlıştır?

- A) Hastalığın kuluçka süresi genellikle 14-21 gündür.
- B) Yumuşak damakta peteşi tespit edilir.
- C) Yanak mukozasında Koplik lekeleri görülür.
- D) Postauriküler lenf nodlarında büyüme olur.
- E) Sentropedal dağılım gösteren makülopapüler döküntü olur.

Doğru Cevap C

56. İlk tüberküloz enfeksiyonundan sonra hastalık aşağıdakilerin hangisinde en geç ortaya çıkar?

- A) Santral sinir sistemi
- B) Akciğer
- C) Gastrointestinal sistem
- D) Lenf nodları
- E) Böbrek

Doğru Cevap E

57. Beş yaşındaki çocuk burun akıntısı ve tıkanıklığı, horlama, ağzı açık uyuma şikayetleri ile getiriliyor. Fizik muayanesinde yanakları kızarık, göz altları koyu renkli, konjunktiva hiperemik burunda berrak akıntı, farinks normal ve solunum sesleri doğal olarak bulunuyor.

- I. Paranasal sinüs grafisi
- II. Nazal smear testi
- III. Serum IgA düzeyi
- IV. Akciğer fonksiyon testi
- V. Allerji deri testi

Bu hastanın tanısı için yukarıdakilerden hangileri gereklidir?

- A) I ve III
- B) II ve IV
- C) II ve V
- D) III ve V
- E) IV ve V

Doğru Cevap C

58. On bir aylık erkek bebek üçüncü kez otitis media geçirmesi nedeniyle getiriliyor. Flow (akım) sitometri incelemesinde dolaşım B lenfositler saptanamıyor.

Bu hasta için en olası tanı aşağıdakilerden hangisidir?

- A) Genel değişken immün yetmezlik
- B) DiGeorge sendromu
- C) X'e bağlı hiper IgM sendromu
- D) Bruton agamaglobulinemi
- E) Süt çocuğunun geçici hipodgamaglobulinemisi

Doğru Cevap D

59. Aşağıdakilerden hangisi, derin ven trombozu gelişen bir hastada risk faktörü değildir?

- A) Antitrombin eksikliği
- B) Protein C eksikliği
- C) Faktör VIII yüksekliği
- D) Protein S eksikliği
- E) Faktör V eksikliği

Doğru Cevap E

60. Aşağıdakilerden hangisi çocukluk çağı akut lenfoblastik lösemide iyi risk grubuna girer?

- A) 10 yaşından büyük olunması
- B) Hipodiploidi
- C) Trizomi 4
- D) 1 yaşından küçük olunması
- E) B hücreli lösemi

Doğru Cevap C

61. On beş yaşındaki çocuk bacak ağrısı şikayetiyle getiriliyor. Öyküsünden ağrının futbol oynadıktan sonra başladığı ve 1 aydır devam ettiği öğreniliyor. Direkt bacak grafisinde tibianın üst kısmında "soğan zarı" görüntüsü saptanıyor.

Bu hasta için en olası tanı aşağıdakilerden hangisidir?

- A) Ewing sarkom
- B) Hematom
- C) Osteosarkom
- D) Enkondrom
- E) Osteokondrom

Doğru Cevap A

62. Kırk beş günlük bebek sık ve zorlu soluma, emmeyi kısa sürede bırakma, kilo alamama şikayetleriyle getiriliyor. Fizik muayenesinde takipne, dispne, taşikardi ve hepatomegali saptanıyor. Kardiyak oskültasyonunda mezokardiyak odakta 3°/6° şiddetinde pansistolik üfürüm duyuluyor.

Bu hasta için en olası tanı aşağıdakilerden hangisidir?

- A) Ventriküler septal defekt
- B) Aort stenozu
- C) Aort koarktasyonu
- D) Pulmoner stenoz
- E) Mitral kapak prolapsusu

Doğru Cevap A

63. Aşağıdaki klinik tablolardan hangisinde, mitral kapak prolapsusu görülme sıklığında artma beklenmez?

- A) Osteogenezis imperfekta
- B) Ehlers-Danlos sendromu
- C) Pektus ekskavatum
- D) Kifoz
- E) Marfan sendromu

Doğru Cevap D

64. Sekiz aylık kız bebek, son bir aydır devam eden ishal şikayetiyle getiriliyor. Günde 4-5 defa yumuşak veya sulu kıvamda, bol, mukussuz, kansız gaita yaptığı belirtiliyor. Annesinden, ilk 6 ay sadece anne sütü aldığı, daha sonra ek gıdalarla beslenmeye başladığı öğreniliyor. Doğum ağırlığı 3.5 kg olan bebeğin 6 aylıkken 7 kg, 8 aylıkken 6 kg olduğu belirleniyor. Anne, ek gıda olarak sabah kahvaltıda mama, yumurta, peynir, bisküvi ve reçel, öğlen sebze çorbası verdiğini söylüyor.

Bu hasta için en olası tanı aşağıdakilerden hangisidir?

- A) Çölyak hastalığı
- B) İnek sütü intoleransı
- C) Yumurta alerjisi
- D) Kistik fibrozis
- E) Mikrovillus inklüzyon hastalığı

Doğru Cevap A

65. On dört yaşındaki kız çocuğu 3 aydır okul başarısında düşme, konuşmasında bozulma ve anlamsız korkular nedeniyle getiriliyor. Fizik muayenesinde hepatomegalisinin olduğu, kan değerlerinde AST ve ALT değerlerinin yüksek olduğu saptanıyor. Abdominal ultrasonografide karaciğerin heterojen yapıda olduğu ve safra kesesinde 2 mm büyüklüğünde taş olduğu saptanıyor.

Bu hastanın tanısı için aşağıdaki testlerden hangisi öncelikle istenmelidir?

- A) Serum seruloplazmin düzeyi
- B) Manyetik rezonans kolanjiyografi
- C) Otoimmün belirteçler
- D) Serum α 1-antitripsin düzeyi
- E) BOS poliklonal bant bakılması

Doğru Cevap A

66. On beş yaşındaki kız hasta vücudunda ve göz kapaklarında yaygın şişlik şikayetiyle getiriliyor. İdrar incelemesinde nefrotik düzeyde proteinüri saptanıyor. Öyküsünden şikayetlerin 4 gün önce başladığı, ancak küçük yaşlardan beri yılda 4-5 kez ateş ve karın ağrısı şikayetiyle acile başvurduğu, 12 yaşında apendektomi yapıldığı ve anne babasının amca çocukları olduğu öğreniliyor.

Renal biyopsi kararı verilen bu hastanın pataolojisinde aşağıdakilerden hangisinin saptanması beklenir?

- A) IgA depolanması
- B) Mezangial proliferasyon
- C) Membranöz glomerülonefrit
- D) Hücresel kresentler
- E) Amiloid depolanması

Doğru Cevap E

67. İki buçuk yaşındaki kız hasta üç gündür devam eden kanlı ishal sonrası aniden gelişen halsizlik şikayetiyle getiriliyor. Solukluğu olan hastada hematüri ve oligüri saptanıyor. Hastanın değerlendirilmesinde normovolemik olduğu görülüyor.

Bu hastada görülen akut böbrek yetmezliği tipi aşağıdakilerden hangisidir?

- A) Prerenal akut böbrek yetmezliği
- B) Renal akut böbrek yetmezliği
- C) Postrenal akut böbrek yetmezliği
- D) Prerenal başlayıp postrenale dönen akut böbrek yetmezliği
- E) Postrenal başlayıp renale dönen akut böbrek yetmezliği

Doğru Cevap B

68. Yedi yaşındaki kız hastada bacak ve kollarda deri döküntüleri, bacak ağrıları ve kolit tarzında karın ağrısı şikayetiyle getiriliyor. Fizik muayenesinde kalçada, kolların dış yüzeyinde purprik tarzda simetrik palpabl döküntüler bulunuyor.

Henoch-Schönlein purpurası tanısı konan bu hasta için aşağıdakilerden hangisi yanlıştır?

- A) Kolik tarzda abdominal ağrı görülür.
- B) Gastrointestinal kanama varsa anemi olabilir.
- C) Trombosit sayısı düşüktür.
- D) Geçici K vitamini eksikliği olabilir.
- E) Faktör XIII aktivitesinde geçici azalma olabilir.

Doğru Cevap C

69. Üç aylık kız bebek, kuvvetsizlik ve gevşeklik nedeniyle getiriliyor. Öyküsünden anne ve babasının amca çocukları olduğu, 39 haftalık 3200 gram olarak normal spontan vajinal yolla doğduğu, doğumla ilgili bir komplikasyonun olmadığı, 15 günlükken hareketsiz ve pelte gibi olduğu öğreniliyor. Fizik muayenesinde 180 derece obje izlemi tam olan bebekte bilateral kalça eksternal rotasyonu, abdominal solunum, dilde fasikülasyon olduğu ve derin tendon reflekslerinin alınmadığı saptanıyor.

Serum kreatin kinaz değeri normal olan bu hasta için en olası tanı ve tanısal inceleme aşağıdakilerden hangisidir?

- A) Konjenital musküler distrofi – Kas biyopsisi
- B) Spinal musküler atrofi – SMN1 gen analizi
- C) Konjenital miyotonik distrofi – CTG tekrarı
- D) Konjenital yapısal miyopati – Kas biyopsisi
- E) Konjenital miyastenik sendromlar - Elektromiyografi

Doğru Cevap B

70. Daha önce herhangi bir sağlık problemi olmayan 10 yaşındaki erkek çocuk 2 gündür devam eden baş ağrısı ve çift görme şikayetleriyle getiriliyor. Fizik muayenesinde 6. kraniyal sinir tutulumu ve göz dibinde papil ödem saptanan hastanın kraniyal manyetik rezonans görüntüleme incelemesi normal bulunuyor.

Bu hastada bundan sonraki ilk yaklaşım aşağıdakilerden hangisi olmalıdır?

- A) Görme alanı incelemesi
- B) Lomber ponksiyon
- C) A vitamini düzeyi
- D) Manyetik rezonans venografi
- E) Lyme serolojisi

Doğru Cevap B

71. Gestasyon yaşı 24 haftalık iken doğan prematüre bir bebeğin retinopati için ilk taraması postmenstrüel kaçınıcı haftada yapılmalıdır?

- A) 28
- B) 29
- C) 30
- D) 31
- E) 32

Doğru Cevap D

72. I. Sağlıklı çocuklarda görülür.
II. Atopik dermatit hastalarında görülmez.
III. Bakteriyel deri enfeksiyonudur.
IV. AIDS hastalıklarında daha yaygın ve çok sayıda olur.
V. Temas yoluyla bulaşır.

Molluscum contagiosum ile ilgili yukarıdaki ifadelerden hangileri doğrudur?

- A) I, II ve IV
- B) I, III ve V
- C) I, IV ve V
- D) II, III ve IV
- E) III, IV ve V

Doğru Cevap C

GENEL CERRAHİ

1.73. Çok ciddi yandaş hastalığı olan ancak ameliyat olmazsa hayatta kalması da mümkün olmayan hastalar Amerikan Anesteziyoloji Derneği (American Society of Anesthesiologists-ASA) sınıflamasına göre hangi kategoride yer alır? **(CERRAHİ KÜÇÜK STAJLAR)**

- A) ASA-1
- B) ASA-2
- C) ASA-3
- D) ASA-4
- E) ASA-5

Doğru Cevap E

74. Aşağıdakilerden hangisinin yara iyileşmesi üzerinde olumsuz etkisi en azdır?

- A) Hipertiroidi
- B) Malnütrisyon
- C) İmmünoşüpresyon
- D) Enfeksiyon
- E) Yaş

Doğru Cevap A

75. Travma sonrası erken dönemde görülen nötrofil aktivasyonunda aşağıdakilerden hangisinin rolü yoktur?

- A) İskemi
- B) Reperfüzyon
- C) Oksijen radikalleri
- D) Sitokinler
- E) Enfeksiyon

Doğru Cevap E

76. Şok tanısı alan bir hastada, laktat metabolizmasıyla ilgili aşağıdaki ifadelerden hangisi yanlıştır?

- A) Pirüvat, laktat dehidrogenaz ile laktata dönüşür
- B) Laktat birikimi, indirekt olarak hipoksi derinliğini gösterir
- C) Biriken laktat karaciğer ve böbrek tarafından metabolize edilir
- D) Hastaya oksijen verilerek laktat seviyesi düzeltilir
- E) Laktat düzeyi şokun derinliğini gösterir

Doğru Cevap D

77. A vitamininin yara iyileşmesi üzerindeki etkileriyle ilgili aşağıdaki ifadelerden hangisi yanlıştır?

- A) Kollajen sentezini artırır
- B) Kortikosteroidlerin yara iyileşmesindeki inhibitör etkilerine karşı etkisizdir
- C) İnflamatuvar yanıtı artırır
- D) Diyabete bağlı bozulmuş yara iyileşmesini düzeltir
- E) Radyasyona bağlı bozulmuş yara iyileşmesini düzeltir

Doğru Cevap B

78. Aşağıdakilerden hangisi enterokütan fistül tedavisinde kullanılan yöntemler arasında yer almaz?

- A) Sıvı-elektrolit dengesinin sağlanması
- B) Parenteral beslenme
- C) Fistülün ciltteki ağzının sütüre edilmesi
- D) Cildin korunması
- E) Enfeksiyonla mücadele sepsisin önlenmesi

Doğru Cevap C

2.79. Araç dışı trafik kazası nedeniyle acil servise getirilen 24 yaşındaki erkek hastanın kan basıncı 90/60 mmHg nabızı 120/dakika, hemoglobin düzeyi 9 mg/dL olarak saptanıyor.

Symphysis pubis kırığı şüphesi de olan hastada, ilk olarak tercih edilmesi gereken görüntüleme yöntemi aşağıdakilerden hangisidir? (CERRAHİ KÜÇÜK STAHLAR)

- A) Anjiyografi
- B) Torako-abdominal bilgisayarlı tomografi
- C) Travma için karına odaklı ultrasonografi
- D) Lomber grafi
- E) Yatarak karın grafisi

Doğru Cevap C

3.80. Aşağıdakilerden hangisi, trakeotomi komplikasyonlarından biri değildir? (CERRAHİ KÜÇÜK STAJLAR)

- A) Pnömotoraks
- B) Pnömomediastinum
- C) Subkutanöz amfizem
- D) Trakeoözofageal fistül
- E) 8. kraniyal sinir zedelenmesi

Doğru Cevap E

81. Şok tablosundaki hastalar için tanımlanmış “Lethal triat (ölümcül üçlü)” aşağıdakilerin hangisinde doğru olarak verilmiştir?

- A) Asidoz, hipotermi, koagülopati
- B) Kanama, hipotermi, hipoksemi
- C) Kanama, asidoz, koagülopati
- D) Asidoz, hipoksemi, koagülopati
- E) Hipotansiyon, hipoksemi, hipotermi

Doğru Cevap A

82. Kadavradan böbrek nakli yapılan bir hasta transplantasyondan bir hafta sonra ateş ve eklem ağrısı şikayetleriyle başvuruyor. Kreatinin düzeyinde yükselme tespit edilen hastanın böbrek biyopsisinde greft hücrelerinde membran hasarı ve apoptozis tespit ediliyor.

Bu hasta için en olası tanı aşağıdakilerden hangisidir?

- A) Hiperakut rejeksiyon
- B) Akut rejeksiyon
- C) Kronik refrakter metabolik asidoz
- D) Lenfositik
- E) Kronik rejeksiyon

Doğru Cevap B

83. Altı aylık bebeğini emzirmekte olan 25 yaşındaki kadın hasta sağ memesinde kızarıklık, ağrı ve şişlik şikayetleriyle başvuruyor. Fizik muayenesinde sağ meme üst dış kadranı tamamen kaplayan apse tespit edilen hastaya drenaj yapılıyor.

Drenaj sıvısından yapılan kültürde üremesi en olası mikroorganizma aşağıdakilerden hangisidir?

- A) Escherichia coli
- B) Candida albicans
- C) Lactobacillus casei
- D) Staphylococcus aureus
- E) Klebsiella granulomatis

Doğru Cevap D

84. Aşağıdakilerden hangisi benign proliferatif meme hastalıklarından biridir?

- A) Sklerozan adenozis
- B) Apokrin metaplazi
- C) Fibroadenomlar
- D) Duktal ektazi
- E) Yağ nekrozu

Doğru Cevap A

85. Medüller tiroid karsinomu tanısı alan bir hastada multipl endokrin neoplazi (MEN) açısından aşağıdaki incelemelerden hangileri yapılmalıdır?

- A) Serum aldosteron ve üriner testosteron düzeyi
- B) Serum kalsiyum ve üriner katekolamin düzeyi
- C) Serum karsinoembriyogenik antijen ve üriner ACTH düzeyi
- D) Serum kalsitonin ve üriner 17-hidroksisteroid düzeyi
- E) Serum ACTH ve üriner kortizol düzeyi

Doğru Cevap B

86. Elli altı yaşındaki erkek hastaya, sol tiroid lobunda bulunan 28 mm çapındaki medüller tiroid karsinomu nedeniyle total tiroidektomi ve sol modifiye radikal boyun diseksiyonu yapılıyor. Hastada ameliyat sonrası dönemde sol omzunu kaldıramama ve sol omuz hareketlerinde güçsüzlük ortaya çıkıyor.

Bu hastada aşağıdaki anatomik yapılardan hangisinin yaralanmış olması en olasıdır?

- A) Spinal aksesuar sinir
- B) Nervus vagus
- C) Nervus trigeminus'un mandibular dalı
- D) Nervus phrenicus
- E) Nervus thoracicus longus

Doğru Cevap A

87. Hipoparatiroidizmin en sık görülen nedeni aşağıdakilerden hangisidir?

- A) Geçirilmiş tiroidektomi
- B) DiGeorge sendromu
- C) Ağır metal birikimi
- D) Magnezyum eksikliği
- E) Böbrek yetmezliği

Doğru Cevap A

88. Aşağıdakilerden hangisi obezite cerrahisi ile düzeltilebilen yandaş tıbbi sorunlardan biri değildir?

- A) Diabetes mellitus
- B) Hipertansiyon
- C) Uyku apnesi
- D) Hiperlipidemi
- E) Barrett özofagus

Doğru Cevap E

89. Gastroözofageal reflüyle ilgili aşağıdaki ifadelerden hangisi yanlıştır?

- A) Semptomları kalp hastalıklarıyla karıştırılabilir.
- B) Özofagusta neoplastik değişiklikler için risk faktörüdür
- C) Yetersiz tedavide pulmoner fibrozise yol açabilir
- D) Hiatal herni ile arasında ilişki vardır
- E) Barrett özofagus en sık görülen komplikasyonudur

Doğru Cevap E

90. İnce bağırsak obstrüksiyonlarının en sık nedeni aşağıdakilerden hangisidir?

- A) Adezyon
- B) Bezoar
- C) Adenom
- D) Karsinom
- E) Fıtıklar

Doğru Cevap A

4.91. Yetmiş yaşındaki erkek hasta, iştahsızlık ve göbek çevresinde başlayıp sağ alt kadrana lokalize olan karın ağrısı şikayetiyle başvuruyor. Fizik muayenesinde sağ alt kadranda defans ve hassasiyet saptanıyor.

Bu hastada ayırıcı tanıda tercih edilecek en uygun tanı yöntemi aşağıdakilerden hangisidir? (CERRAHİ KÜÇÜK STAHLAR)

- A) Ayakta direkt karın grafisi
- B) Tüm karın ultrasonografisi
- C) Laboratuvar testleri
- D) Laparotomi
- E) Karın bilgisayarlı tomografisi

Doğru Cevap E

92. Kırk beş yaşındaki kadın hasta akut sol alt kadrana ağrısı nedeniyle acil servise başvuruyor. Fizik muayenede karın sol alt kadranda hassasiyet ve ele gelen kitle tespit ediliyor. Hastada vücut sıcaklığı 38,5 °C ölçülüyor ve kan tetkiklerinde lökosit sayısı 12.000/mm³ olarak bulunuyor.

Bu hastada aşağıdaki tetkiklerden hangisinin uygulanması kontrendikedir?

- A) Baryumlu kolon grafisi
- B) Kontrastlı karın bilgisayarlı tomografisi
- C) Karın ultrasonografisi
- D) Karın manyetik rezonans görüntüleme
- E) Ayakta direkt karın grafisi

Doğru Cevap A

93. Yetmiş beş yaşındaki erkek hasta son 6 aydır sık tekrarlayan idrar yolu enfeksiyonu, partiküllü idrar ve idrarla hava gelmesi şikayetleriyle başvuruyor. Öyküsünden 6 ay önce karnın sol tarafında şiddetli ağrı ve ateş nedeniyle hastaneye yatırıldığı ve antibiyotik tedavisi uygulandığı öğreniliyor.

Bu hasta için en olası ön tanı aşağıdakilerden hangisidir?

- A) Renal hücreli karsinom
- B) Üreterolityazis
- C) Kolovezikal fistül
- D) Benign prostat hiperplazisi
- E) Transient hücreli mesane kanseri

Doğru Cevap C

94. Geçirilmiş kalp kapak cerrahisi nedeniyle warfarin kullanmakta olan 74 yaşındaki kadın hasta şiddetli öksürük sonrası başlayan karın ağrısı nedeniyle başvuruyor. Vital bulguları normal sınırlarda olan hastanın karın muayenesinde rektus kasının kasılmasıyla değişiklik göstermeyen ve orta hattı geçmeyen bir kitle palpe ediliyor.

Bu hastada tanımlanan fizik muayene bulgusu aşağıdakilerden hangisidir?

- A) Courvoisier
- B) Fothergill
- C) Kehr
- D) Grey Turner
- E) Rovsing

Doğru Cevap B

95. Perfore apandisit nedeniyle dokuz gün önce açık cerrahiyle apendektomi ameliyatı geçiren kadın hastada, klinik takipte, vücut sıcaklığı 38 °C, nabızı 118/dakika ve kan basıncı 90/50 mmHg ölçülüyor. Karın ağrısı, şişkinlik, kusma ve diyare semptomları gözleniyor. Fizik muayenede sağ alt kadranda belirgin hassasiyet ve defans bulguları saptanıyor. Laboratuvar incelemede, hastanın lökosit sayısı 17.000/mm³ bulunuyor.

Bu hasta için en olası ön tanı aşağıdakilerden hangisidir?

- A) İntraabdominal apse
- B) Akut gastroenterit
- C) Pelvik inflamatuvar hastalık
- D) Over kist rüptürü
- E) Akut mezenterik iskemi

Doğru Cevap A

96. Proksimal ince bağırsak tıkanıklıklarında aşağıdaki semptomlardan hangisi daha ön planda yer alır?

- A) Karın ağrısı
- B) İştahsızlık
- C) Kusma
- D) Distansiyon
- E) Gaz-gaita çıkaramama

Doğru Cevap C

97. Hematokezya ile gelen bir hastada ilk yapılması gereken tanısal işlem aşağıdakilerden hangisidir?

- A) Endoskopi
- B) Kolonoskopi
- C) Anjiyografi
- D) Nazogastrik aspirasyon
- E) Sintigrafi

Doğru Cevap D

98. Aşağıdakilerden hangisi enterokütan fistüllerin spontan kapanmasını engelleyen faktörlerden biri değildir ?

- A) Distal obstrüksiyon
- B) Radyasyon enteriti
- C) Drene edilmemiş apse kavitesi
- D) Fistül traktının 2.5 cm'den uzun olması
- E) Fistül traktının epitelizasyonu

Doğru Cevap D

99. Aşağıdakilerden hangisi, karın duvarında bir fitik varlığında, fitik kesesi içeriğinin sıkışarak dolaşımının bozulmasını tanımlar?

- A) Obstrüksiyon
- B) Obstipasyon
- C) İnkarserasyon
- D) Strangülasyon
- E) İnvaginasyon

Doğru Cevap D

100. Hepatoselüler kanserle ilgili aşağıdaki ifadelerden hangisi doğrudur?

- A) Karaciğerin en sık malign hastalığıdır
- B) Kadınlarda belirgin şekilde daha sık rastlanır
- C) Olguların % 20-25'ine siroz eşlik eder
- D) Karaciğer hastalığının evresinin belirlenmesi tedavi planını yaparken hayati önem taşır
- E) Tek cerrahi tedavi seçeneği karaciğer transplantasyonudur

Doğru Cevap D

101. Altmış yaşındaki kadın hasta, gözlerinde sararma, idrar renginde koyulaşma, kilo kaybı ve halsizlik şikayetleriyle başvuruyor. Hastaya kolanjit tanısı konuluyor. Hastanın öyküsünden ülseratif kolit tanısı aldığı ama düzenli takiplere gelmediği öğreniliyor. Hastaya yapılan manyetik rezonans görüntüleme karaciğer sağ lobda 6 cm çapında 1 adet kitle saptanıyor.

Bu hastada saptanan kitle için en olası tanı aşağıdakilerden hangisidir?

- A) Hepatoselüler karsinom
- B) Kistadenokarsinom
- C) Kolanjiyoselüler karsinom
- D) Hepatoblastom
- E) Hemanjiyoendotelyom

Doğru Cevap C

102. Kırk beş yaşındaki diyabetik erkek hasta 2 gündür süren karın ağrısı, bulantı ve kusma şikayetleriyle acil servise başvuruyor. Fizik muayenesinde ateş 37 °C, nabız 80/dakika ölçülüyor. Sağ hipokondriyumda hassasiyet, defans ve rebound saptanıyor. Lökosit sayısı 16.000/mm³ olarak bulunan hastanın AST ve ALT değerlerinin yükseldiği saptanıyor. Yapılan ultrasonografide perikolesistik ve subhepatik alanda sıvı ve safra kesesi duvar kalınlığında artma gözleniyor. Ek olarak lümen içinde hava ile uyumlu görünüm rapor ediliyor.

Bu hastada en olası tanı aşağıdakilerden hangisidir?

- A) Piyojenik karaciğer apsesi
- B) Amfizematöz kolesistit
- C) Kolanjiyohepatit
- D) Mirizzi sendromu
- E) Sklerozan kolanjit

Doğru Cevap B

103. Kronik pankreatit etiyolojisinde alkolden sonra en fazla görülen neden aşağıdakilerden hangisidir?

- A) Heredite
- B) Otoimmün pankreatit
- C) Hiperparatiroidizm
- D) İdyopatik
- E) Travma

Doğru Cevap D

104. Splenik venöz hipertansiyonla ilgili aşağıdaki ifadelerden hangisi yanlıştır?

- A) Kan portal sisteme koroner ven yoluyla döner
- B) Sadece özofagusta varis oluşur
- C) İzole splenik ven trombozu en sık etiyolojik nedenidir
- D) Dalak ile mide fundusu arasında kollateraller gelişir
- E) Konjenital ve edinsel trombofili splenik venöz hipertansiyon nedenlerindedir

Doğru Cevap B

5.105. Paraplejinin diğerlerine göre daha sık görüldüğü vasküler girişim aşağıdakilerden hangisidir? **(CERRAHİ KÜÇÜK STAJLAR)**

- A) Asendan aorta replasmanı
- B) Desendan torasik aorta replasmanı
- C) Abdominal aort replasmanı
- D) Aortobifemoral by-pass
- E) Karotid endarterektomi

Doğru Cevap B

6.106. Asetaminofen zehirlenmesinin tedavisinde kullanılan N-asetil sistein ile ilgili aşağıdaki ifadelerden hangisi yanlıştır? **(CERRAHİ KÜÇÜK STAJLAR)**

- A) İlaç alımından sonraki ilk 8 saat içerisinde verildiğinde en etkindir
- B) Hepatotoksisite riskini azaltır
- C) Kusma sık görülen yan etkilerindedir
- D) Bir glutatyon analogudur
- E) Sadece oral formu vardır

Doğru Cevap E

7.107. Aşağıdakilerden hangisi akciğer kanserinde operasyon için mutlak kontrendikasyon değildir? **(CERRAHİ KÜÇÜK STAJLAR)**

- A) Malign plevral efüzyon
- B) Kemik metastazı
- C) Karaciğer metastazı
- D) Soliter beyin metastazı
- E) Karşı hemitoraks lenf nodu metastazı

Doğru Cevap D

8.108. Aşağıdakilerden hangisi, göz tembelliği (ambliyopi) nedenlerinden biri değildir?
(CERRAHİ KÜÇÜK STAJLAR)

- A) Şaşılık
- B) Anizometri
- C) Miyopi
- D) Stimulus deprivasyonu
- E) Bilateral ametropi

Doğru Cevap C

KADIN DOĞUM

109. Jinekoid pelvis ile ilgili aşağıdaki ifadelerden hangisi yanlıştır?

- A) Diagonal konjugat 10,5 cm'den küçük olmalıdır.
- B) Symphysis pubis açısı 90° veya üzerindedir.
- C) Pelvik girimde en büyük transvers çap genellikle 12 cm'den büyüktür.
- D) Diagonal konjugat obstetrik konjugattan daima büyüktür.
- E) İnterspinöz çap genellikle 10 cm'den büyüktür.

Doğru Cevap A

110. Aşağıdaki belirteçlerden hangisinin fetal kromozom anomalileriyle ilişkili olması beklenmez?

- A) Kısa humerus
- B) Gastroşizis
- C) Diyafragmatik herni
- D) Piyeloektazi
- E) Ventrikülomegali

Doğru Cevap B

111. G₃P₀Y₀A₃ olan 28 yaşındaki hastada düşüklerin 7. 8. ve 5. haftalarda olduğu öğreniliyor.

Bu hastada prekonsepsiyonel danışmanlık için aşağıdaki testlerden hangisinin istenmesi gerekli değildir?

- A) Bantlama tekniğiyle parental kan karyotiplemesi
- B) Antitofolipid antikoları
- C) Antipaternal sitotoksik antikolar
- D) TSH seviyeleri
- E) Histerosalpingografi

Doğru Cevap C

112. Sezeryan öyküsü olan gebelerde, eylemde uterus rüptürü açısından en az risk taşıyan insizyon şekli aşağıdakilerden hangisidir?

- A) Klasik insizyon
- B) T insizyonu
- C) Alt segment vertikal insizyon
- D) Alt segment transvers insizyon
- E) Üst segment transvers insizyon

Doğru Cevap D

113. Aşağıdakilerden hangisi, nonimmün hidrops fetalis nedenlerinden biri değildir?

- A) Anti-Kell antikorların varlığı
- B) Diyafragmatik herni
- C) Turner sendromu
- D) Parvovirus enfeksiyonları
- E) Gaucher hastalığı

Doğru Cevap A

114. Konizasyon sonrası devam eden kanama nedeniyle lateral vajinal fornikse uzanan yüksek servikal sütün koyulduğu durumda anatomik olarak aşağıdaki yapılardan hangisinin yaralanma ihtimali en yüksektir?

- A) Distal üreter
- B) Mesane
- C) İnce bağırsak
- D) Sigmoid kolon
- E) Rektum

Doğru Cevap A

115. Yirmi altı yaşındaki kadın hasta son adet tarihine göre 5 günlük adet gecikmesi ,pelvik ağrı ve lekelenme tarzı kanama şikayetleriyle başvuruyor. Öyküsünden 6 aylık evli olduğu ve herhangi bir korunma yöntemi kullanmadığı öğreniliyor. Laboratuvar incelemelerinde serum β -hCG değeri 600mIU/mL olarak bulunuyor. Transvajinal ultrasonografisinde herhangi bir patoloji saptanmayan hastanın hemodinamik olarak stabil olduğu belirleniyor.

Bu hasta için bundan sonraki aşamada en uygun yaklaşım aşağıdakilerden hangisidir?

- A) Dilatasyon ve küretaj
- B) Progesteron tedavisi
- C) Laparoskopi
- D) Klinik izlem ve β -hCG testi tekrarı
- E) Metotreksat tedavisi

Doğru Cevap D

116. Özellikle koit sonrası balıksı kokulu akıntı şikayeti olan 24 yaşındaki kadın hastadan alınan vajinal akıntı örneğinde vajinal pH'nin 5 olduğu tespit ediliyor.

Bu hasta için en olası tanı aşağıdakilerden hangisidir?

- A) Vulvovajinal kandidiazis
- B) Bakteriyel vajinozis
- C) Trichomonas vajiniti
- D) Gonore
- E) Chlamydia trachomatis'e bağlı servisit

Doğru Cevap B

117. Meme gelişiminin başlaması ve vajinal kanama şikayetiyle getirilen 7 yaşındaki kız çocuğuna yapılan ultrasonografide uniloküle hipoekoik over kisti görülürken, serum östradiol düzeyleri yüksek bulunuyor. Hastanın cildinde kahverengi değişiklikler gözleniyor.

Bu hastada en olası tanı aşağıdakilerden hangisidir?

- A) Dermoid kist
- B) Adrenal tümör
- C) Konjenital adrenal sendrom
- D) McCune-Albright sendromu
- E) Androjen salgılayan over tümörü

Doğru Cevap D

118. Menopaza geçiş döneminin erken evresinde aşağıdaki değişikliklerden hangisi görülmez?

- A) Bazal FSH düzeyinin artması
- B) İnhibin düzeyinin azalması
- C) Bazal östradiol düzeyinin artması
- D) Siklusların düzensizleşmesi
- E) Antimüllerian hormon düzeyinin artması

Doğru Cevap E

119. Aşağıdakilerden hangisi, servikal kanseri için risk faktörüdür?

- A) Obezite
- B) BRCA1 mutasyonu
- C) Nulliparite
- D) Sigara kullanımı
- E) Rahim içi araç kullanımı

Doğru Cevap D

120. Üç çocuklu, çalışan 36 yaşındaki kadın tubal sterilizasyon isteğiyle başvuruyor.

Bu kadına önerilebilecek operasyon riski en düşük ve uzun dönemde etkinliği en yüksek sterilizasyon yöntemi aşağıdakilerden hangisidir?

- A) Pomeroy usulü tubal ligasyon
- B) Silastik bant
- C) Unipolar koagülasyon
- D) Bipolar koagülasyon
- E) Histeroskopik tubal sterilizasyon

Doğru Cevap E