

# AĞUSTOS 2017 TEMEL BİLİMLER TUS SORULARI

## ANATOMİ

1. Aşağıdakilerden hangisi meniscus medialis'in daha az hareketli olmasından sorumludur?

- A) Ligamentum meniscofemorale anterius
- B) Ligamentum meniscofemorale posterius
- C) Ligamentum transversum genus
- D) Ligamentum cruciatum anterius
- E) Ligamentum collaterale tibiale

Doğru cevap: E

2. Sinus tarsi hangi iki kemik arasında oluşur?

- A) Talus - Calcaneus
- B) Talus – Os naviculare
- C) Calcaneus – Os cuboideum
- D) Calcaneus – Os naviculare
- E) Os naviculare – Os cuboideum

Doğru cevap: A

3. Aşağıdaki yapılardan hangisi os ilium'a tutunmaz?

- A) Musculus sartorius
- B) Musculus erector spinae
- C) Musculus rectus femoris
- D) Musculus gemellus superior
- E) Musculus tensor fasciae latae

Doğru cevap: D

4. Aşağıdakilerden hangisi foramen omentale'yi sınırlayan yapılardan biri değildir?

- A) Aorta abdominalis
- B) Ductus choledochus
- C) Arteria hepatica propria
- D) Vena portae hepatis
- E) Vena cava inferior

Doğru cevap: A

5. Malleolus medialis'in anteriorunda vena saphena magna'ya eşlik eden sinir aşağıdakilerden hangisidir?

- A) Nervus tibialis
- B) Nervus saphenus
- C) Nervus fibularis superficialis
- D) Nervus suralis
- E) Rami calcanei mediales

Doğru cevap: B

6. I. Cartilago thyroidea  
II. Cartilago arytenoidea  
III. Epiglottis  
IV. Cartilago corniculata

**Yukarıdakilerden hangileri larinksin tek olan kıkırdıklarındandır?**

- A) I ve II  
B) I ve III  
C) I ve IV  
D) II ve III  
E) II ve IV

**Doğru cevap: B**

7. **Aşağıdaki yapılardan hangisi colon ascendens'in arka yüzüyle komşu değildir?**

- A) Musculus iliacus  
B) Nervus cutaneus femoris lateralis  
C) **Nervus genitofemoralis**  
D) Musculus quadratus lumborum  
E) Sağ böbrek

**Doğru cevap: C**

8. **Duodenum'un pars horizontalis'i hangi vertebra düzeyinde yer alır?**

- A) Lumbal 1  
B) Lumbal 2  
C) **Lumbal 3**  
D) Lumbal 4  
E) Lumbal 5

**Doğru cevap: C**

9. **Erkeklerde ureter'in komşuluklarıyla ilgili aşağıdaki ifadelerden hangisi doğrudur?**

- A) Ductus deferens'i anteriordan çaprazlar.  
B) İntraperitoneal yerleşimlidir.  
C) Musculus psoas major'un posteriorunda uzanır.  
D) **Arteria testicularis'in posteriorundan geçer.**  
E) Arteria iliaca communis'in posteriorundan geçer.

**Doğru cevap: D**

10. Aşağıdaki kaslardan hangisi nervus axillaris tarafından uyarılır?

- A) Musculus subscapularis
- B) Musculus infraspinatus
- C) Musculus latissimus dorsi
- D) Musculus supraspinatus
- E) **Musculus teres minor**

Doğru cevap: E

11. Foramen magnum'un etrafını çevreleyen sinus aşağıdakilerden hangisidir?

- A) Sinus occipitalis
- B) **Sinus marginalis**
- C) Confluens sinuum
- D) Sinus rectus
- E) Sinus petrosus inferior

Doğru cevap: B

12. Aşağıdakilerden hangisi kraniyal bölge duyu sinirlerinden biri değildir?

- A) **Nervus auricularis posterior**
- B) Nervus auricularis magnus
- C) Nervus occipitalis minor
- D) Nervus occipitalis major
- E) Nervus occipitalis tertius

Doğru cevap: A

13. Aşağıdakilerden hangisi orta kulak boşluğunun (cavitas tympani) ön duvar komşuluğunda bulunur?

- A) Processus mastoideus
- B) Tegmen tympani
- C) Promontorium
- D) Fenestra cochleae
- E) **Arteria carotis interna**

Doğru cevap: E

14. Erişkin bir bireyde hiyoid kemik hangi omur seviyesinde yerleşmiştir?

- A) C1
- B) **C3**
- C) C5
- D) C7
- E) T2

Doğru cevap: B

## FİZYOLOJİ – HİSTOLOJİ - EMBRİYOLOJİ

15. Silli yalancı çok katlı prizmatik solunum epitelinin yapısında aşağıdaki hücrelerden hangisi bulunmaz?

- A) Küçük granüllü hücreler
- B) Goblet hücreleri
- C) **Paneth hücreleri**
- D) Fırçamsı kenarlı hücreler
- E) Bazal hücreler

Doğru cevap: C

16. Aşağıdakilerden hangisi kalp kaslarında diskus interkalarislerin sadece longitudinal kısmında bulunur?

- A) Desmozom
- B) **Gap junction**
- C) Fascia adherens
- D) Zonula occludens
- E) Zonula adherens

Doğru cevap: B

17. Kulak kepçesinde doğuştan şekil anomalisi görülen bir hastada, hangi faringeal kompleks bileşenleriyle ilgili bir bozukluk olabilir?

- A) **1 ve 2. faringeal yay**
- B) 1 ve 2. faringeal cep
- C) 2 ve 3. faringeal yarık
- D) 2 ve 3. faringeal cep
- E) 3 ve 4. faringeal yay

Doğru cevap: A

18. Granülopoezde primer granüllerin sentezlenmeye başladığı hücre aşağıdakilerden hangisidir?

- A) Miyeloblast
- B) **Promiyelosit**
- C) Miyelosit
- D) Metamiyelosit
- E) Retikülosit

Doğru cevap: B

19. Spermatogonyumlar aşağıdakilerin hangisinden gelişir?

- A) Sertoli hücreleri
- B) **Primordiyal germ hücreleri**
- C) Primer seks kordon hücreleri
- D) Kortikal seks kordon hücreleri
- E) Mezenşim

Doğru cevap: B

20. Aşağıdakilerden hangisi ejakulat sıvısının hacmine en çok katkı sağlar?

- A) Prostat
- B) **Vezikülo seminalis**
- C) Bulbouretral bez
- D) Testis
- E) Duktus epididimis

Doğru cevap: B

21. Ektoserviksi döşeyen epitel aşağıdakilerden hangisidir?

- A) Çok katlı prizmatik epitel
- B) Silli tek katlı prizmatik epitel
- C) **Nonkeratinize çok katlı yassı epitel**
- D) Mukus salgılayıcı tek katlı prizmatik epitel
- E) Çok katlı kübik epitel

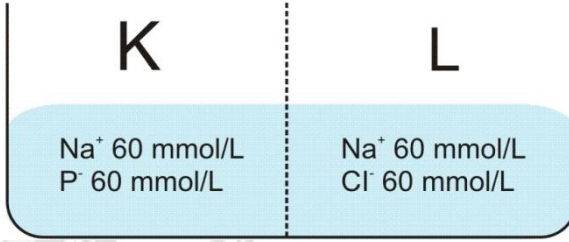
Doğru cevap: C

22. Hipofizin aşağıdaki bölgelerinden hangisi diensefalonun taban bölümünden gelişir?

- A) Pars intermedia
- B) Rathke kesesi
- C) **İfundibulum**
- D) Pars tuberalis
- E) Pars distalis

Doğru cevap: C

23.  $\text{Na}^+$ ,  $\text{Cl}^-$  ve suya geçirgen olan ancak protein moleküllerinin geçişine izin vermeyen, yarı geçirgen bir zarla ayrılmış, eşit hacimli K ve L sulu çözeltilerindeki sodyum ve klor iyon konsantrasyonları ile  $-1$  toplam yüklü proteinin ( $\text{P}^-$ ) konsantrasyonu,  $t=0$  anında aşağıdaki gibi ölçülüyor.



K ve L çözeltileriyle ilgili aşağıdaki ifadelerden hangisi doğrudur?

- A)  $t=0$  anında, K çözeltisinin ozmotik basıncı daha yüksektir.  
B)  $t=0$  anından başlayarak çözeltilerdeki sıvı hacimleri değişse de belli bir süre sonra tekrar eşitlenir.  
C)  $t=0$  anından başlayarak L çözeltisinden K'ya klor geçişi, K'dan L'ye ise net sodyum geçişi gerçekleşir.  
D)  **$t=0$  anından belli bir süre sonra, K çözeltisinde bulunan ozmotik olarak aktif tanecik sayısı, L'dekine göre daha fazla olur.**  
E)  $t=0$  anında; elektriksel gradiyent, L'den K'ya doğrudur.

Doğru cevap: D

24. Periyodik aralıklarla senkop geçiren ve konjenital uzun QT sendromu tanısı alan bir hastanın miyokard hücrelerinde aşağıdaki değişikliklerden hangisinin görülmesi en olasıdır?

- A) Sarkoplazmik retikulumdaki fosfolamban aktivitesinin artması  
B) Ekstraselüler kalsiyum konsantrasyonunun artması  
C) Klor kanal genlerinde mutasyon olması  
D) **Potasyum kanal genlerinde mutasyon olması**  
E) Sodyum-potasyum ATPaz aktivitesinin artması

Doğru cevap: D

25. İstirahat hâlindeki aç bir insanda kalp kasının kullandığı temel enerji kaynağı aşağıdakilerden hangisidir?

- A) **Yağ asitleri**  
B) Glukoz  
C) Laktat  
D) Kreatin fosfat  
E) Amino asitler

Doğru cevap: A

26.

- I. Herediter sferositoz
- II. Hipofibrinojenemi
- III. Beriberi hastalığı

**Yukarıdaki klinik durumlardan hangileri kan viskozitesini artırır?**

- A) Yalnız I
- B) Yalnız II
- C) Yalnız III
- D) I ve II
- E) I ve III

**Doğru cevap: A**

27. Aşağıdakilerden hangisinin klirensi böbrek plazma akımının hesaplanmasında kullanılır?

- A) İnülin
- B) Kreatinin
- C)  $\gamma$ -aminobütirik asit
- D) Bikarbonat
- E) Para-aminohippürük asit

**Doğru cevap: E**

28. Anemisi olmayan erişkin bir kişinin kan basıncı: 120/80 mmHg, solunum sayısı: 16/dakika, arteriyel parsiyel oksijen basıncı: 95 mmHg olarak belirleniyor.

**Normal fiziksel şartlarda, bu kişinin parmağından pulse oksimetreyle ölçülen oksijen hemoglobin saturasyon yüzdesinin kaç olması beklenir?**

- A) 70
- B) 77
- C) 85
- D) 90
- E) 97

**Doğru cevap: E**

29.

- I. Toplam periferik direnç
- II. Diyastol sonu ventrikül hacmi
- III. Arteriovenöz oksijen konsantrasyonu farkı

**Orta şiddette yürüme egzersizi yapan sağlıklı bir kişide, bir saat sonunda, yukarıdaki kardiyovasküler değişkenlerin hangilerinde dinlenme durumuna göre azalma görülür?**

- A) Yalnız I
- B) Yalnız III
- C) I ve II
- D) I ve III
- E) II ve III

**Doğru cevap: A**

30. Aşağıdaki hormonlardan hangisinin yokluğunda, potasyum tutulumu ve sodyum atılımı en yüksek oranda artar?

- A) Aldosteron
- B) Kortizol
- C) Prednizon
- D) Androstenedion
- E) Progesteron

Doğru cevap: A

31. Bir deneyde, sağ üst ekstremitte ekstensör kaslarını inerve eden gama motor nöron, bir elektrodla uyarılarak bu nöronda aksiyon potansiyeli oluşturuluyor.

**Bu durumda aşağıdaki ifadelerden hangisi doğrudur?**

- A) İpsilateral tarafta, üst ekstremitedeki fleksör kaslar inhibe olur.
- B) Kontralateral tarafta, üst ekstremitedeki fleksör kaslar inhibe olur.
- C) Uyarılan kasın Golgi tendon organlarında aksiyon potansiyel frekansı azalır.
- D) **İpsilateral taraftaki ekstensör kasların gerim refleksine duyarlılığı artar.**
- E) Kontralateral taraftaki üst ekstremitte fleksör kaslar kasılır.

Doğru cevap: D

32. Ölüm katılığına (rigor mortis) yol açan temel fizyopatolojik mekanizma aşağıdakilerden hangisidir?

- A) Nöromusküler kavşaklarda uyarıların sonlandırılmaması
- B) Depolarizasyonun kas lifi boyunca ilerleyememesi
- C) Kalsiyumun sarkoplazmik retikulumu geri alınmaması
- D) Troponin C'ye yeterli kalsiyum bağlanmaması
- E) **Aktin miyozin çapraz köprüsünün ayrılmaması**

Doğru cevap: E

## BİYOKİMYA

33. Arsenik, aşağıdaki koenzimlerden hangisi üzerinden pirüvat dehidrogenazı inhibe eder?

- A) Tiamin pirofosfat
- B) FAD
- C) **Lipoik asit**
- D) NAD
- E) Biotin

Doğru cevap: C

34. Glikolizde, dihidroksiaseton fosfattan gliseraldehit 3-fosfata dönüşümü iki yönlü olarak katalizleyen enzim aşağıdakilerden hangisidir?

- A) Hekzokinaz
- B) Aldolaz
- C) **Trioz fosfat izomeraz**
- D) Enolaz
- E) Fosfogliseromutaz

Doğru cevap: C

35. Glukoz-6-fosfataz enzim eksikliğinin olduğu von Gierke hastalığında aşağıdaki klinik bulgulardan hangisine rastlanmaz?

- A) Karaciğerde glikojen birikimi
- B) Hiperlipidemi
- C) Hipoglisemi
- D) Laktik asidemi
- E) **Hipoürisemi**

Doğru cevap: E

36. Aşağıdaki glikoliz enzimlerinden hangisi iyodoasetat tarafından inhibe edilir?

- A) Fosfofruktokinaz-1
- B) Pirüvat kinaz
- C) Enolaz
- D) **Gliseraldehit 3-fosfat dehidrogenaz**
- E) Aldolaz

Doğru cevap: D

37. Fizyolojik pH'de, nükleotidlerin hangi bileşeni negatif yük taşır?

- A) Deoksiriboz
- B) Riboz
- C) Fosfat grupları
- D) Urasil
- E) Adenin

Doğru cevap: C

38. Karbamoil fosfat sentetaz I ve II enzimleriyle ilgili aşağıdaki ifadelerden hangisi yanlıştır?

- A) Karbamoil fosfat sentetaz II sitozolde bulunur.
- B) Karbamoil fosfat sentetaz I'in substratları karbondioksit ve glutamindir.
- C) Karbamoil fosfat sentetaz I, mitokondride karbamoil fosfat oluşumunu gerçekleştirir.
- D) Karbamoil fosfat sentetaz I ve II ATP kullanır.
- E) Karbamoil fosfat sentetaz I ile sentezlenen karbamoil fosfat, sitrülün oluşumu için kullanılır.

Doğru cevap: B

39. Aşağıdaki amino asitlerden hangisi hepatik glukoneogeneze en fazla katkıda bulunur?

- A) Glutamin
- B) Glisin
- C) Lizin
- D) Alanin
- E) Ornitin

Doğru cevap: D

40. Aşağıdakilerden hangisi üre döngüsünde karbamoil fosfat sentetaz I enziminin allosterik aktivatörüdür?

- A) N-asetilglutamat
- B) Karbamoil fosfat
- C) Aspartat
- D) Glutamin
- E) Üre

Doğru cevap: A

41. Melatonin sentezinde kullanılan öncül amino asit aşağıdakilerden hangisidir?

- A) Fenilalanin
- B) **Triptofan**
- C) Histidin
- D) Tirozin
- E) Arjinin

Doğru cevap: B

42. Eritrositlerde, 2,3-bisfosfogliseratla ilgili aşağıdaki ifadelerden hangisi yanlıştır?

- A) Deoksihemoglobine bağlanır ve oksijene ilgiyi azaltır.
- B) Hemoglobinde, pozitif yüklü amino asitlerden zengin bir cebe bağlanır.
- C) **Kronik hipoksiye cevap olarak eritrositlerde düzeyi azalır.**
- D) HbF, HbA'ya göre 2,3-bisfosfogliserata daha zayıf bağlandığı için HbF'nin oksijene ilgisi daha fazladır.
- E) Glikolizin ara ürünü olan 1,3-bisfosfogliserattan sentezlenir.

Doğru cevap: C

43. Aşağıdaki tepkimelerin hangisinde piridoksal fosfat, koenzim olarak görev alır?

- A) Karboksilasyon
- B) Defosforilasyon
- C) Metilasyon
- D) Hidroksilasyon
- E) **Transaminasyon**

Doğru cevap: E

44. Deride D vitamini sentezinin öncül maddesi aşağıdakilerden hangisidir?

- A) 24,25-dihidroksikolekalsiferol
- B) 25-hidroksikolekalsiferol
- C) **7-dehidrokolesterol**
- D) 1,25-dihidroksikalsitriol
- E) Ergokalsiferol

Doğru cevap: C

45. Aşağıdaki enzimlerden hangisi B<sub>12</sub> vitamininin koenzim formunu kullanır?

- A) α-ketoglutarat dehidrogenaz
- B) **Metilmalonil-KoA mutaz**
- C) Dihidrofolat redüktaz
- D) Timidilat sentaz
- E) Serin hidroksimetiltransferaz

Doğru cevap: B

46. Aşağıdakilerden hangisi kolesterolden sentezlenmez?

- A) Kalsitriol
- B) Kolik asit
- C) Östron
- D) **Adrenalin**
- E) Aldosteron

Doğru cevap: D

47. Aşağıdakilerden hangisinin yapısında beş karbonlu izopren üniteleri bulunmaz?

- A) **Seramid**
- B) Dolikol
- C) A vitamini
- D) E vitamini
- E) K vitamini

Doğru cevap: A

48. Aşağıdakilerden hangisi tek sayılı karbon içeren yağ asitlerinin oksidasyonunda asetil-KoA ile birlikte son ürün olarak açığa çıkar?

- A) **Propiyonil-KoA**
- B) Ketoaçil-KoA
- C) Metilmalonil-KoA
- D) Formik asit
- E) Enoil-KoA

Doğru cevap: A

49. Aşağıdakilerden hangisi ADP'nin mitokondri içine girişini, ATP'nin mitokondri dışına çıkışını inhibe ederek oksidatif fosforilasyonu inhibe eder?

- A) Antimisin A
- B) Dimerkaprol
- C) **Atraktilozid**
- D) Malonat
- E) Siyanür

Doğru cevap: C

50. Aşağıdaki hormonlardan hangisinin ikincil mesajcısı cAMP değildir?

- A) Lüteinleştirici hormon
- B) Parathormon
- C) Glukagon
- D) **Anjiyotensin II**
- E) Tiroid stimüle edici hormon

Doğru cevap: D

51. Aşağıdaki enzimlerden hangisinin yetersizliği konjenital hiperamonemiye neden olur?

- A) Fosfofruktokinaz
- B) Dallı zincirli keto asit dehidrogenaz
- C) **Ornitin transkarbamoilaz**
- D) Glukoz 6-fosfataz
- E) Hidroksimetilglutaril-KoA sentaz

Doğru cevap: C

52. Aşağıdaki mukopolisakkoridozların hangisinde dokularda keratan sülfat birikir?

- A) Sanfilippo sendromu
- B) Hunter sendromu
- C) Hurler sendromu
- D) Maroteaux-Lamy sendromu
- E) **Morquio B sendromu**

Doğru cevap: E

53. Aşağıdaki serum proteinlerinden hangisi, elektroforezde beta bandında yer alır?

- A) Transtiretin
- B) Haptogloblin
- C) Serüloplazmin
- D) **Transferrin**
- E) Orosomukoid

Doğru cevap: D

54. Hem molekülünün senteziyle ilgili aşağıdaki ifadelerden hangisi yanlıştır?

- A) Hem molekülünün tüm azot ve karbonları, glisin ve süksinil-KoA'dan sağlanır.
- B) **İki molekül aminolevülinatın birleşmesiyle hidroksimetilbilan oluşur.**
- C) Piridoksal fosfat,  $\delta$ -aminolevülinat sentazın koenzimidir.
- D) Koproporfirinojen III'ün dekarboksilasyonu protoporfirinojen IX oluşur.
- E) Hem demirinin oksidasyonu sonucunda hemin meydana gelir.

Doğru cevap: B

## MİKROBİYOLOJİ

55. Otoklava giremeyen kritik tıbbi cihazların sterilizasyonunda aşağıdaki kimyasallardan hangisinin kullanılması en uygundur?

- A) Benzalkonyum klorid
- B) Krezol
- C) **Etilen oksit**
- D) Klorheksidin
- E) İyodoforlar

Doğru cevap: C

56. Bakterilerde RNA polimeraz enzimini kodlayan genlerde mutasyon olması durumunda aşağıdaki antibiyotiklerden hangisine karşı direnç gelişmesi en olasıdır?

- A) Rifamisinler
- B) Sulfonamidler
- C) Kinolonlar
- D) Makrolidler
- E) Tetrasiklinler

Doğru cevap: A

57. *Vibrio cholerae*, toksin genini aşağıdaki genetik yollardan hangisiyle kazanır?

- A) Transformasyon
- B) **Transdüksiyon**
- C) Transpozisyon
- D) Konjugasyon
- E) Transfeksiyon

Doğru cevap: B

58. Aşağıdakilerden hangisi hücre içi yaşayabilen bakterilerden biridir?

- A) *Pseudomonas aeruginosa*
- B) *Klebsiella pneumoniae*
- C) *Haemophilus influenzae*
- D) *Escherichia coli*
- E) ***Listeria monocytogenes***

Doğru cevap: E

59. Aşağıdaki yapılardan hangisi interferon- $\gamma$  salınım testlerinde kullanılan *Mycobacterium tuberculosis* antijenlerinden biridir?

- A) Trehaloz dimikolat
- B) Mikolik asit
- C) **Kültür filtrat protein-10**
- D) Lipoarabinomannan
- E) Polisakkarit

Doğru cevap: C

60. On altı yaşındaki erkek hasta, üç gündür devam eden şiddetli diyare yakınmasıyla başvuruyor. Dışkısının mikroskopik incelemesinde, bol lökosit ve eritrosit saptanıyor. Dışkı kültürü 42°C ve mikroaerofilik ortamda inkübe edildiğinde, gram negatif, kıvrık ve hareketli basillerin ürediği görülüyor.

**Bu hasta için en olası etken aşağıdakilerden hangisidir?**

- A) *Shigella dysenteriae*
- B) ***Campylobacter jejuni***
- C) *Vibrio cholerae*
- D) *Helicobacter pylori*
- E) *Salmonella enterica*

**Doğru cevap: B**

61. Yetmiş yaşındaki hastada influenza A virus enfeksiyonu sonrasında ağır pnömoni gelişiyor. Balgam örneğinden hazırlanan preparatta yoğun olarak gram pozitif diplokoklar gözleniyor. Etken bakterinin hastanın üst solunum yolları florasyndan kaynaklandığı düşünülüyor.

**Bu bakteriyle ilgili aşağıdaki ifadelerden hangisi yanlıştır?**

- A) Hücre duvarında bu tür için spesifik olan fosforilkolin bulunur.
- B) Polisakkarit yapıda kapsülü vardır.
- C) Safra varlığında üreyemez.
- D) **Peritriş kirpik içerir.**
- E) Ürettiği IgA proteaz önemli bir virulans faktörüdür.

**Doğru cevap: D**

62. *Chlamydia*'ların üreme ve yapısal özellikleriyle ilgili aşağıdaki ifadelerden hangisi doğrudur?

- A) **Peptidoglikan tabakası taşımazlar.**
- B) Enfeksiyöz formları retikülat cisimcikleridir.
- C) Rutin bakteriyel kültürde üretilirler.
- D) Kendi protein ve nükleik asitlerini sentezleyemezler.
- E) Genetik materyalleri yalnızca DNA'dan oluşur.

**Doğru cevap: A**

63. Aşağıdaki antiviral ajanlardan hangisi nükleik asit sentezini inhibe ederek etki göstermez?

- A) **Oseltamivir**
- B) İdoksuridin
- C) Asiklovir
- D) Lamivudin
- E) Ribavirin

**Doğru cevap: A**

64. Aşağıdaki virüs-konak hücre reseptörü eşleştirmelerinden hangisi doğrudur?

- A) Epstein Barr virus – Asetilkolin reseptörü
- B) Parvovirus B19 – CD8 molekülü
- C) Poliovirus – G protein süper ailesi
- D) **Rhinovirus – ICAM-1**
- E) İnfluenza A virusu – CD4 molekülü

**Doğru cevap: D**

65. Beş yaşındaki erkek çocuk aniden ortaya çıkan 38,7 °C ateş, iştahsızlık ve boğaz ağrısı yakınmalarıyla getiriliyor. Fizik muayenesinde ağız içinde, dilde ve bukkal mukozada ağrılı, birkaç cm'lik ülseratif lezyonlar tespit ediliyor. Yaklaşık 36 saat sonra elin dorsal yüzünde ve ayaklarda makülopapüler, ortası gri veziküllü, çevresinde eritemli bir alan bulunan döküntüler görülüyor. Kreşinde başka bir çocukta da benzer şikâyetler olduğu öğrenilen hastaya evinde istirahat önerilerek, antipiretik veriliyor. Çocuğun bir hafta sonraki kontrol muayenesinde semptom ve bulguların düzeldiği görülüyor.

**Bu hastalığa yol açan en olası etken aşağıdakilerden hangisidir?**

- A) Epstein-Barr virus
- B) Herpes simpleks virus
- C) **Coxsackievirus A16**
- D) Parvovirus B19
- E) İnsan herpes virus tip 6

**Doğru cevap: C**

66. Diyaresi olan bir hastanın dışkılarından izole edilen bir virusun çift sarmallı segmentli RNA genomuna sahip olduğu gözleniyor.

**Bu tabloya neden olan virus aşağıdakilerden hangisidir?**

- A) Astrovirus
- B) Calicivirus
- C) **Rotavirus**
- D) Adenovirus
- E) Coronavirus

**Doğru cevap: C**

67. İki yaşındaki çocuk ateş, havlar tarzda öksürük, boğaz ağrısı ve nefes darlığı şikâyetleriyle acil servise getiriliyor. İleri tetkiklerde hastaya bronkopnömoni tanısı konuyor ve mikrobiyolojik tanı testleri yapılıyor.

**Bu hastada mikrobiyolojik tanı testinde saptanması beklenen en olası etken aşağıdakilerden hangisidir?**

- A) Echovirus tip 30
- B) **Parainfluenza virus tip 1**
- C) Calicivirus
- D) Rotavirus A
- E) Coxsackievirus B

**Doğru cevap: B**

68. **Aşağıdakilerden hangisi Mucorales takımındaki mantarların oluşturabildiği tipik yapılardan biri değildir?**

- A) Stolon
- B) **Sık septalı hif**
- C) Kolumella
- D) Sporangiospor
- E) Rizoid

**Doğru cevap: B**

69. Aşağıdaki azollerden hangisi Mucorales takımındaki mantarların neden olduğu invaziv mikozların tedavisinde kullanılabilir?

- A) Ketokonazol
- B) Flukonazol
- C) İtrakonazol
- D) Vorikonazol
- E) **Posakonazol**

Doğru cevap: E

70. Menenjit etkeni olan kapsüllü maya mantarı aşağıdakilerden hangisidir?

- A) ***Cryptococcus neoformans***
- B) *Histoplasma capsulatum*
- C) *Malassezia furfur*
- D) *Blastoschizomyces capitatus*
- E) *Trichosporon asahii*

Doğru cevap: A

71. Daha çok çocukluk çağında görülen, intestinal sisteme yerleşip nokturnal perianal kaşıntıya neden olan parazit ve tedavisinde kullanılan ajan aşağıdakilerin hangisinde birlikte verilmiştir?

- A) *Ascaris lumbricoides* - Albendazol
- B) *Enterobius vermicularis* - Metronidazol
- C) ***Enterobius vermicularis* - Mebendazol**
- D) *Fasciola hepatica* - Mebendazol
- E) *Ascaris lumbricoides* - Levamizol

Doğru cevap: C

72. Aşağıdakilerden hangisi *Schistosoma*, *Taenia* ve *Hymenolepis* türlerine bağlı enfeksiyonların tedavisinde ortak olarak kullanılan ilaçtır?

- A) **Prazikuantel**
- B) Albendazol
- C) Niklozamid
- D) Lipozomal amfoterisin B
- E) Dietilkarbamazin

Doğru cevap: A

73. Sadece taşıyıcı bir proteinle birlikte olduğunda antijenik özellik gösteren, küçük moleküler yapıdaki madde aşağıdakilerden hangisidir?

- A) Adjuvan
- B) İmmünojen
- C) **Hapten**
- D) Epitop
- E) Paratop

Doğru cevap: C

74. Aşağıdakilerden hangisi immün sistemin sekonder (periferik) doku veya organlarından biridir?

- A) Fabricius kesesi
- B) Fetal karaciğer
- C) Timus
- D) Kemik iliği
- E) Dalak

Doğru cevap: E

75. Hepatit B enfeksiyonu geçiren hastanın serumunda bulunan ve filamantöz form HBsAg içeren partiküllerle ilgili aşağıdaki ifadelerden hangisi doğrudur?

- A) İmmünojen etkisi yoktur.
- B) S, M ve L glikoproteinlerini içerir.
- C) Viral genom içerir.
- D) DNA polimeraz aktivitesi vardır.
- E) Kor antijenleri içerir.

Doğru cevap: B

76. KOAH tanısı olan ve yeni doğan torununa baktığını belirten 65 yaşındaki erişkin kadın, kasım ayında rutin aşılama için polikliniğe başvuruyor.

Daha önceki aşılama öyküsü bilinmeyen bu kişiye aşağıdaki aşılarından hangisinin yapılmasına gerek yoktur?

- A) İnfluenza
- B) Herpes zoster
- C) Difteri-tetanoz-aselüler boğmaca
- D) Pnömonok
- E) İnsan papilloma virus

Doğru cevap: E

## PATOLOJİ

77. Seksen yaşındaki erkek hastanın karaciğer iğne biyopsisinin histopatolojik incelemesinde; hepatositlerin sitoplazmasında, serbest radikal kökenli lipid-protein kompleksinden oluşan kahverengi pigmente materyal birikimi izleniyor.

Bu hastada, hepatositlerde saptanması en olası materyal aşağıdakilerden hangisidir?

- A) Melanin
- B) Hemosiderin
- C) Lipofuskin
- D) Antrakotik pigment
- E) Safra

Doğru cevap: C

78. Otuz iki yaşındaki erkek hasta, 3 aydır devam eden öksürük ve ateş şikâyetleriyle başvuruyor. Hastanın akciğer grafisinde nodüler lezyon görülüyor. Balgam kültüründe asidorezistan basil saptanıyor.

Bu hastadaki karakteristik akciğer lezyonlarını oluşturan en olası hücre tipi aşağıdakilerden hangisidir?

- A) Eozinofil lökosit
- B) Plazma hücresi
- C) Mast hücresi
- D) Polimorfonükleer lökosit
- E) Makrofaj

Doğru cevap: E

79.

- I. Protein kaybıyla seyreden gastroenteropati
- II. Yeni gelişmiş konjestif kalp yetmezliği
- III. Siroz

Yukarıdakilerden hangileri damar içi onkotik basıncı azaltarak ödeme neden olur?

- A) Yalnız I
- B) Yalnız II
- C) Yalnız III
- D) I ve III
- E) II ve III

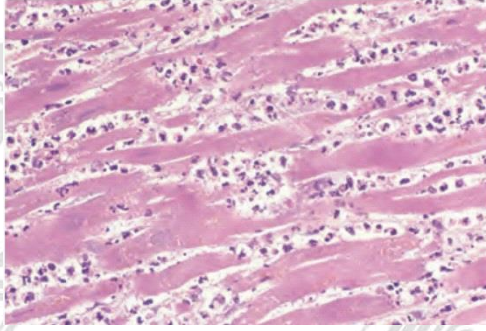
Doğru cevap: D

80. Poliarteritis nodosada damar duvarlarında aşağıdaki nekroz tiplerinden hangisi görülür?

- A) Fibrinoid
- B) Likefaksiyon
- C) Kazeifikasyon
- D) Koagülasyon
- E) Gangrenöz

Doğru cevap: A

81. Akut miyokard enfarktüsü nedeniyle ölen hastanın otopsisinde, miyokarda ait kesitlerin histopatolojik incelemesinde aşağıdaki görüntü izleniyor.



Bu hastanın miyokard enfarktüsü sonrası hayatta kaldığı en olası süre aşağıdakilerden hangisidir?

- A) 0-1 saat
- B) 1-4 saat
- C) 4-8 saat
- D) 3-4 gün
- E) 2-8 hafta

**Doğru cevap: D**

82. Solunum güçlüğüyle başvuran bir tersane işçisine akciğer biyopsisi yapılıyor. Biyopside alveol lümeninde, makrofajlarca fagosite edilmiş, sarı-kahverengi, fusiform şekilli ve yapısında demir bulunan proteinöz cisimcikler görülüyor. Akciğer parankiminde diffüz interstisyel fibrozis saptanıyor.

Bu hasta için en olası tanı aşağıdakilerden hangisidir?

- A) Sarkoidoz
- B) **Asbestozis**
- C) Berilyozis
- D) Antrakozis
- E) Silikozis

**Doğru cevap: B**

83.

- I. En sık görülen primer testis malignitesidir.
- II. Germ hücreli tümördür.
- III. Histopatolojik özellikleri overin disgerminomuna benzer.
- IV. En sık 60'lı yaşlarda görülür.
- V. Histopatolojisinde glandüler yapılar arasında atipik somatik dokular yer alır.

**Klasik seminomla ilgili yukarıdaki ifadelerden hangileri doğrudur?**

- A) I ve III
- B) II ve IV
- C) **I, II ve III**
- D) I, II ve V
- E) III, IV ve V

**Doğru cevap: C**

84. Yirmi yaşındaki kadın hastanın sağ overinde 10 cm boyutunda kitle saptanıyor. Unilateral ooferektomi sonrası kitlenin incelemesinde, fibroinflamatuvar septalarla bölünmüş, hücresel

sınırları belirgin, şeffaf sitoplazmalı ve veziküle çekirdekli hücrelerden oluşan bir tümör izleniyor. İmmünohistokimyasal OCT4 boyamada tümör hücrelerinde pozitiflik saptanıyor.

**Bu tümör için en olası tanı aşağıdakilerden hangisidir?**

- A) Disgerminom
- B) Koryokarsinom
- C) Granüloza hücreli tümör
- D) Yolk sak tümörü
- E) Gonadoblastom

**Doğru cevap: A**

85.

- I. Epidermis içinde soluk ve geniş sitoplazmalı hücreler
- II. Tümör hücrelerinde immünohistokimyasal olarak triptaz pozitifliği
- III. Altta yatan invaziv duktal karsinom varlığı

**Yukarıdaki histopatolojik ve immünohistokimyasal bulgulardan hangileri meme başının Paget hastalığında görülebilir?**

- A) Yalnız I
- B) Yalnız II
- C) I ve III
- D) II ve III
- E) I, II ve III

**Doğru cevap: C**

86. **Tiroidin papiller karsinomuyla ilgili aşağıdaki ifadelerden hangisi yanlıştır?**

- A) En sık görülen tiroid karsinomudur.
- B) Histolojisinde; papiller yapılar, buzlu cam nükleus görünümü ve psammom cisimcikleri bulunur.
- C) Sıklıkla BRAF geninde nokta mutasyon görülür.
- D) Çocukluk çağında boyun bölgesine yüksek doz radyasyon almış kişilerde daha sık rastlanır.
- E) **En sık hematogen yolla metastaz yapar.**

**Doğru cevap: E**

87. **Deri melanomunda primer tümöre ilişkin en önemli prognostik gösterge aşağıdakilerden hangisidir?**

- A) Tümör boyutu
- B) Mitoz sayısı
- C) **Tümör kalınlığı**
- D) Lenfositik infiltrasyon
- E) Vasküler invazyon

**Doğru cevap: C**

88. Bir travma olmadığı hâlde son 5 ay içinde üçüncü defa kemiği kırılan 3 yaşındaki erkek çocuğun bazı yakın akrabalarında da benzer bir durum olduğu öğreniliyor. Çocuğun skleralarının mavimsi

olduğu ve işitme sorunları yaşadığı dikkat çekiyor. Radyografide kemik kütlesinin normalden oldukça düşük olduğu saptanıyor. Eski ve yeni tarihli çok sayıda kırık görülüyor.

**Bu hastadaki genetik bozukluğun en olası aktarılma şekli aşağıdakilerden hangisidir?**

- A) Mitokondriyal
- B) X'e bağlı resesif
- C) X'e bağlı dominant
- D) Otozomal resesif
- E) **Otozomal dominant**

**Doğru cevap: E**

89. Erişkin bir kadının otopsisinde, beyinde ventriküllerin çevresindeki beyaz cevherde, ortası demiyelinize, çevresinde perivasküler lenfositik infiltrasyonlar bulunan çok sayıda alan saptanıyor. Hastanın genç yaşta beri devam eden ve ataklarla seyreden nörolojik semptomları ve görme bozukluğu olduğu öğreniliyor.

**Bu hasta için en olası patolojik tanı aşağıdakilerden hangisidir?**

- A) Alzheimer hastalığı
- B) **Multipl skleroz**
- C) Amyotrofik lateral skleroz
- D) Frontotemporal lobar dejenerasyon
- E) Huntington hastalığı

**Doğru cevap: B**

90. Yaygın litik kemik lezyonları saptanan 68 yaşındaki erkek hastanın kemik iliği biyopsisinde, atipik plazma hücre infiltrasyonu görülüyor. Hastada kronik böbrek yetmezliği de gelişmesi üzerine yapılan böbrek biyopsisinde, glomerüllerde histokimyasal olarak Kongo kırmızısıyla pozitif boyanan, polarize ışık altında elma yeşili refle veren, eozinofillik homojen madde birikimi saptanıyor.

**Bu hastada birikim yapan maddenin prekürsörü aşağıdakilerden hangisidir?**

- A) Transtiretin
- B)  $\beta_2$ -mikroglobülin
- C) Apolipoprotein
- D) **İmmünoglobülin hafif zincir**
- E)  $\beta$ -protein prekürsör

**Doğru cevap: D**

91.

- I. Hücre siklusunu G<sub>2</sub>/M kontrol noktasında durdurur.
- II. Proapoptotik genlerin transkripsiyonunu baskılar.
- III. DNA tamir genlerinin transkripsiyonunu tetikler.

**DNA hasarı sonrası sentezlenen p53 proteini yukarıdaki olaylardan hangilerini gerçekleştirir?**

- A) Yalnız I
- B) Yalnız III
- C) I ve II
- D) II ve III
- E) I, II ve III

**Doğru cevap: B**

**92. Aşağıdakilerden hangisi, DNA zinciri üzerinde pirimidin dimerleri oluşturarak mutasyona ve kansere yol açabilir?**

- A) Ultraviyole radyasyon
- B) İyonizan radyasyon
- C) İyot-131
- D) Alkilleyici ajanlar
- E) Asbest

**Doğru cevap: A**

**93. Oyun oynarken düşen 6 yaşındaki erkek çocuğun kafa grafisinde; düzgün sınırlı, çevresinde yeni kemik yapımı olmayan, 2 cm çaplı, litik bir lezyon saptanıyor.**

**Bu lezyonun en olası tanısı aşağıdakilerden hangisidir?**

- A) Multipl miyelom
- B) Ewing sarkomu
- C) Eozinofilik granülom
- D) Metastatik nöroblastom
- E) Metastatik böbrek kanseri

**Doğru cevap: C**

**94. Büyüme ve gelişme geriliği olan 8 yaşındaki erkek hastadan alınan duodenum biyopsisinde intraepitelyal lenfosit artışı saptanıyor.**

**Bu hastada aşağıdakilerin hangisi ayırıcı tanıda yer almaz?**

- A) Gluten enteropatisi
- B) Protein intoleransı
- C) Mikrovillus inklüzyon hastalığı
- D) Otoimmün enteropati
- E) *Helicobacter pylori* enfeksiyonu

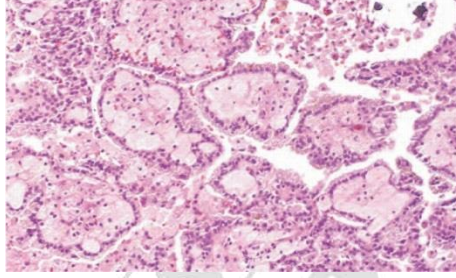
**Doğru cevap: C**

**95. Daha çok orta yaşlı kadınlarda görülen ve histopatolojisinde over benzeri stromaya sahip pankreas neoplazmı aşağıdakilerden hangisidir?**

- A) Pankreatoblastom
- B) Seröz kistadenom
- C) Asiner neoplazm
- D) **Müsinöz kistadenom**
- E) Solid psödopapiller neoplazm

**Doğru cevap: D**

96. Böbrek kanseri olan bir hastanın aile bireylerine ultrasonografi ile tarama yapılıyor. Ailenin iki yetişkin üyesinde de multifokal ve bilateral renal kitleler tespit ediliyor. Bu kitlelerin mikroskopik incelemesinde, aşağıdaki resimde görüldüğü gibi papiller paternde morfolojik görünüm izleniyor.



Aşağıdaki genlerden hangisindeki mutasyonun bu ailede bulunma olasılığı en yüksektir?

- A) **c-MET**
- B) PKD1
- C) TSC-1
- D) WT1
- E) RAS

**Doğru cevap: A**

97. Özofagusta görülen aşağıdaki kanserlerden hangisinin Barrett özofagusu zemininde gelişmesi en olasıdır?

- A) Skuamöz hücreli karsinom
- B) Gastrointestinal stromal tümör
- C) **Adenokarsinom**
- D) Nöroendokrin tümör
- E) Lenfoma

**Doğru cevap: C**

98.

- I. Küçük ve orta çaplı intrahepatik safra kanallarını etkiler.
- II. Sıklıkla orta yaş erkeklerde görülür.
- III. Genellikle serum AMA (antimitokondriyal antikor) pozitifliği saptanır.

Primer biliyer sirozla ilgili yukarıdaki ifadelerden hangileri doğrudur?

- A) Yalnız I
- B) Yalnız II
- C) Yalnız III
- D) I ve II
- E) **I ve III**

**Doğru cevap: E**

**FARMAKOLOJİ**

99. Vagal sinir uçlarından asetilkolin salınımındaki artış sonucu ortaya çıkan bradikardinin izoproterenol etkisiyle ortadan kalkması aşağıdaki antagonizma türlerinden hangisiyle açıklanır?

- A) Kompetitif
- B) Nonkompetitif
- C) Kimyasal
- D) İrreversibl
- E) Fizyolojik

Doğru cevap: E

100. Aşağıdakilerden hangisi deri vasküler rezistansı, kalp atım hızı ve gücünde artmaya neden olur?

- A) Dopamin
- B) Klonidin
- C) Fenilefrin
- D) Epinefrin
- E) İzoproterenol

Doğru cevap: D

101. Aşağıdaki ilaçlardan hangisi direkt etkili kolinomimetik bir ajandır?

- A) Donepezil
- B) Edrofonyum
- C) Pilocarpin
- D) Pridostigmin
- E) Rivastigmin

Doğru cevap: C

102. Yetmiş iki yaşındaki erkek hasta, prostat büyümesi nedeniyle ortaya çıkan overflow inkontinans şikâyetiyle başvuruyor. Hastanın hipertansiyon öyküsü bulunmuyor.

Bu hastaya verilebilecek en uygun  $\alpha$ -adrenerjik reseptör blokörü aşağıdakilerden hangisidir?

- A) Prazosin
- B) Doksazosin
- C) Labetalol
- D) Tamsulosin
- E) Terazosin

Doğru cevap: D

103. Aşağıdaki lokal anesteziyelerden hangisinin obstetrik anestezide kullanılması uygun değildir?

- A) Levobupivakain
- B) **Mepivakain**
- C) Ropivakain
- D) Lidokain
- E) Bupivakain

**Doğru cevap: B**

**104.**

- I. Histamin H<sub>1</sub> reseptörleri – Gastrointestinal sistem hareketliliğinde azalma
- II. Muskarinik asetilkolin reseptörleri – Ağız kuruluğu
- III. α<sub>1</sub>-adrenerjik reseptörler – Uyku hâli

**Trisiklik antidepresanların bloke ettikleri reseptörler ve bu blokaj sonucunda oluşan yan etkilerle ilgili yukarıdaki eşleştirmelerden hangileri doğrudur?**

- A) Yalnız I
- B) Yalnız II
- C) Yalnız III
- D) I ve III
- E) **II ve III**

**Doğru cevap: E**

**105. Aşağıdaki ilaçlardan hangisinin anksiyolitik veya hipnotik – sedatif etkisine GABA<sub>A</sub> reseptörleri aracılık etmez?**

- A) Alprazolam
- B) Klorazepat
- C) Pentobarbital
- D) **Buspiron**
- E) Zolpidem

**Doğru cevap: D**

**106. Aşağıdakilerden hangisi nonsteroid antiinflamatuvar ilaçların neden olduğu peptik ülserin önlenmesinde kullanılan bir PGE<sub>1</sub> analogudur?**

- A) **Mizoprostol**
- B) Epoprostenol
- C) İloprost
- D) Dinoproston
- E) Alprostadil

**Doğru cevap: A**

**107. Aşağıdakilerden hangisi, hemodiyaliz sırasında kanın pıhtılaşmasını önlemek ve pulmoner arteriyel hipertansiyonda kan basıncını düşürmek amacıyla kullanılır?**

- A) Alprostadil

- B) Epoprostenol
- C) Latanoprost
- D) Dinoprost
- E) Karboprost

Doğru cevap: B

108. Homozigot ailesel hiperkolesterolemi tedavisinde kullanılan ve apoB100 mRNA'sını hedefleyen antisense oligonükleotit aşağıdakilerden hangisidir?

- A) Alirocumab
- B) Mipomersen
- C) Lomitapid
- D) Anacetrapib
- E) Ezetimib

Doğru cevap: B

109. Tiazid grubu bir diüretikle birlikte digoksin kullanan bir hastada aşağıdaki biyokimyasal parametrelerden hangisi öncelikli olarak izlenmelidir?

- A) Plazma magnezyum düzeyi
- B) Plazma kalsiyum düzeyi
- C) Plazma potasyum düzeyi
- D) İdrar magnezyum düzeyi
- E) İdrar sodyum düzeyi

Doğru cevap: C

110. Selektif  $\beta_1$  blokör olan nebivololun periferik vasküler rezistansı akut olarak düşürmesinin nedeni aşağıdakilerden hangisidir?

- A)  $D_1$  reseptörlerini aktive etmesi
- B) Nitrik oksit salıverilmesine neden olması
- C)  $\alpha_1$  reseptörleri bloke etmesi
- D) Kalsiyum kanallarını bloke etmesi
- E) Potasyum kanallarını açması

Doğru cevap: B

111. Aşağıdakilerden hangisi taşıt tutmasına karşı kullanılan antimuskarinik bir ilaçtır?

- A) Metoklopramid
- B) Nabilon
- C) Hiyozin
- D) Aprepitant
- E) Ondansetron

Doğru cevap: C

112.

- I. Bakterilerde protein sentezini irreversibl olarak inhibe ederler.

II. Renal toksisite yan etkilerinden biridir.

III. Sistemik etki elde edilmek isteniyorsa oral yolla kullanılmaları uygun değildir

**Aminoglikozid grubu antibiyotiklerle ilgili yukarıdaki ifadelerden hangileri doğrudur?**

- A) Yalnız I
- B) Yalnız II
- C) I ve III
- D) II ve III
- E) I, II ve III

**Doğru cevap: E**

113. Kaviter tüberküloz tanısıyla 3 aydır dörtlü ilaç kombinasyonu uygulanan 58 yaşındaki erkek hasta, görme bulanıklığı ile kırmızı ve yeşil renkleri ayırt edememe yakınmalarıyla başvuruyor. Hastanın göz muayenesinde, görme alanında daralma saptanıyor

**Hastadaki bu duruma neden olma olasılığı en yüksek olan ilaç aşağıdakilerden hangisidir?**

- A) İzoniazid
- B) Etambutol
- C) Pirazinamid
- D) Rifampin
- E) Streptomisin

**Doğru cevap: B**

114. Yapısında metiltiyotetrazol grubu olması nedeniyle hipoprotrombinemiye ve kanama bozukluklarına neden olabilen, ayrıca antikoagülan ilaçların etkisini artırabilen ilaç aşağıdakilerden hangisidir?

- A) Sefazolin
- B) Sefuroksim
- C) Seftriakson
- D) Sefoperazon
- E) Sefaklor

**Doğru cevap: D**

115. İki yıl önce miyokard enfarktüsü geçirdiği bilinen 47 yaşındaki erkek hasta, testiste germ hücreli tümör tanısıyla bleomisin, etoposid ve sisplatin kemoterapi protokolüne alınıyor.

**Sisplatin toksisitesini azaltmak için bu hastaya ilk kemoterapi seansı öncesinde aşağıdaki uygulamalardan hangisinin yapılması en uygundur?**

- A) İyi hidrasyon ve furosemid
- B) İntravenöz lökovorin
- C) Subkutan epopoietin
- D) İyi hidrasyon ve albümin replasmanı
- E) Nebulize asetilsistein

**Doğru cevap: A**

116. İnsan rekombinant granülosit-makrofaj koloni stimüle edici faktörü olan ve nötropeni tedavisinde kullanılan ilaç aşağıdakilerden hangisidir?

- A) Eltrombopag

- B) Darbepoetin
- C) **Sargramostim**
- D) Romiplostim
- E) Oprelvekin

Doğru cevap: C

117. Diyabet tedavisinde kullanılan aşağıdaki ilaçlardan hangisi kilo artışına diğerlerinden daha fazla neden olur?

- A) Metformin
- B) **Pioglitazon**
- C) Albiglutid
- D) Eksenatid
- E) Sitagliptin

Doğru cevap: B

118. Aşağıdaki ilaçlardan hangisi, proksimal tübüldeki sodyum-glukoz transporter 2'yi (SGLT-2) inhibe ederek glukoz reabsorpsiyonunu önler ve tip 2 diyabet tedavisinde kullanılır?

- A) **Dapagliflozin**
- B) Sitagliptin
- C) Repaglinid
- D) Liraglutid
- E) Pramlintid

Doğru cevap: A

119. Aşağıda verilen, ajan ve bu ajanla zehirlenme hâlinde kullanılan antidot eşleştirmelerinden hangisi yanlıştır?

- A) Narkotik analjezikler - Nalokson
- B) Benzodiyazepinler - Flumazenil
- C) Metanol - Etanol
- D) Asetaminofen - Asetilsistein
- E) **Siyanür – Sodyum bikarbonat**

Doğru cevap: E

120.

- I. E<sub>2</sub>
- II. I<sub>2</sub>
- III. H<sub>2</sub>

Yukarıdaki prostaglandin tiplerinden hangilerinin kimyasal analogları, gebelerde oksitosik etki oluşturmak amacıyla kullanılabilir?

- A) **Yalnız I**
- B) Yalnız III
- C) I ve II
- D) I ve III
- E) II ve III

Doğru cevap: A

## AĞUSTOS 2017 KLİNİK BİLİMLER TUS SORULARI

### DAHİLİYE

1. Kontrolsüz diyabeti olan lenfomalı bir hasta; baş ağrısı ve yüzünde burundan başlayıp yumuşak damağa doğru yayılan siyah kabuklu, nekrotik bir lezyonla başvuruyor.

**Bu hasta için en uygun antifungal ilaç aşağıdakilerden hangisidir?**

- A) Ketokonazol
- B) Flusitozin
- C) Vorikonazol
- D) Flukonazol
- E) **Lipozomal amfoterisin B**

**Doğru cevap: E**

2. Aşağıdaki menenjit etkeni-uygun standart tedavi seçeneği eşleştirmelerinden hangisi **yanlıştır?**

- A) *Haemophilus influenzae*  $\beta$ -laktamaz (+) - Seftriakson
- B) *Neisseria meningitidis* - Sefotaksim
- C) *Streptococcus agalactiae* – Penisilin G
- D) ***Listeria monocytogenes* - Seftriakson**
- E) *Streptococcus pneumoniae* – Vankomisin + Seftriakson

**Doğru cevap: D**

3. Aşağıdakilerden hangisi epidemik keratokonjunktivitinin **en olası** nedenidir?

- A) Herpesvirus 4
- B) **Adenovirus 8**
- C) Sitomegalovirus
- D) Human papillomavirus 19
- E) Human T-hücre lenfotropik virus-2

**Doğru cevap: B**

4. Aşağıdaki antibiyotiklerden hangisi, bakterilerin nükleik asit sentezini hedef alarak etki eder?

- A) **Metronidazol**
- B) Fosfomisin
- C) Daptomisin
- D) Basitrasin
- E) Polimiksin

**Doğru cevap: A**

5. Aşağıdakilerden hangisi streptomisin toksisitesinin spesifik yan etkilerinden biridir?

- A) Transaminazlarda yükselme
- B) Renk körlüğü
- C) **Sağırılık**
- D) Ateş
- E) Trombositopeni

**Doğru cevap: C**

6. Kırk yıldır 1 paket/gün sigara içen 72 yaşındaki erkek hasta, eforla ortaya çıkan nefes darlığı nedeniyle başvuruyor. Yakınmasının yaklaşık 10 yıl önce başladığı öğreniliyor. Eskiden sadece yokuş ve merdiven çıkarken ortaya çıkan şikâyetinin, artık düz yolda bir süre yürüdüktan sonra da olduğunu belirtiyor. Fizik muayenesinde göğüs ön-arka çapı artmış bulunuyor. Oskültasyonda solunum sesleri bilateral azalmış, ekspiryum ileri derecede uzamış olarak iştiliyor. Solunum fonksiyon testlerinde FEV<sub>1</sub>/FVC: %58 ve FEV<sub>1</sub>: %45 olarak tespit ediliyor.

**Bu hastada, hastalığın ilerlemesini yavaşlatan ve mortalite üzerine etkinliği kanıtlanmış en uygun tedavi yaklaşımı aşağıdakilerden hangisidir?**

- A) **Sigaranın bırakılması**
- B) İnhalasyon β<sub>2</sub>-agonist verilmesi
- C) Pnömoni aşısı yapılması
- D) Fosfodiesteraz-4 inhibitörleri verilmesi
- E) Evde oksijen ve noninvaziv ventilatör desteği

**Doğru cevap: A**

7. Şilotoraksi diğer plevral efüzyonlardan ayıran en önemli özellik aşağıdakilerden hangisidir?

- A) **Yüksek trigliserid düzeyi**
- B) Yüksek protein düzeyi
- C) Düşük şeker düzeyi
- D) Yüksek laktik dehidrogenaz düzeyi
- E) Yüksek adenozin deaminaz düzeyi

**Doğru cevap: A**

8. Yirmi beş yaşındaki erkek hasta, 2 gün önce ortaya çıkan ve şiddeti giderek artan göğüs ağrısı yakınmasıyla acil servise başvuruyor. Elektrokardiyografisinde ST-T değişiklikleri tespit edilen ve biyokimyasal tetkiklerinde troponin düzeyi yüksek bulunan hastanın anjiyografisinde koroner arterleri normal saptanıyor.

**Bu aşamada, hastada miyokardit ayırıcı tanısı için en uygun kardiyak inceleme aşağıdakilerden hangisidir?**

- A) Pozitron emisyon tomografi
- B) Çok kesitli bilgisayarlı tomografi
- C) **Manyetik rezonans görüntüleme**
- D) Sağ kalp kateterizasyonu
- E) Dobutamin stres ekokardiyografisi

**Doğru cevap: C**

9. Yetmiş beş yaşındaki kadın hasta, senkop nedeniyle acil servise getiriliyor. Öyküsünde 3 gündür epigastrik ağrı ve hâlsizlik olan hasta, siyah renkli dışkılama tarif ediyor. Fizik muayenesinde rengi soluk olan hastanın kan basıncı: 115/75 mmHg, nabızı: 105/dakika ve aritmik bulunuyor. Oskültasyonda 1-2/6 sistolik ejeksiyon üfürümü saptanıyor ve solunum sesleri normal tespit ediliyor. Elektrokardiyografisinde atrial fibrilasyon saptanan hastada INR: 6,2 ve hemoglobin: 8,5 g/dL ölçülüyor.

**Hastadaki bu durumdan aşağıdakilerden hangisinin sorumlu olması en olasıdır?**

- A) Heparin ve beta blokör
- B) Digoksin ve düşük molekül ağırlıklı heparin
- C) **Varfarin ve diklofenak**
- D) Faktör Xa inhibitörü ve digoksin
- E) Amiodaron

**Doğru cevap: C**

10. Nefes darlığı şikâyetiyle başvuran bir hastanın fizik muayenesinde kan basıncı: 140/50 mmHg ölçülüyor ve sternum sol kenarında belirgin diyastolik üfürüm saptanıyor.

**Bu hasta için en olası tanı aşağıdakilerden hangisidir?**

- A) Mitral yetmezlik
- B) Mitral darlığı
- C) **Aort yetmezliği**
- D) Aort darlığı
- E) Pulmoner yetmezlik

**Doğru cevap: C**

11. Aşağıdaki ekstraintestinal bulgulardan hangisinin seyri inflamatuvar bağırsak hastalığının şiddetiyle paralellik göstermez?

- A) **Primer sklerozan kolanjit**
- B) Eritema nodosum
- C) Piyoderma gangrenosum
- D) Episklerit
- E) Periferik artropati

**Doğru cevap: A**

12. Kısa bağırsak sendromu nedeniyle takip edilen 57 yaşındaki kadın hasta; konfüzyon, konuşmada bozukluk ve ataksi nedeniyle acil servise getiriliyor. Laboratuvar incelemelerinde metabolik asidoz tespit edilen hastada kan laktat düzeyi normal bulunuyor.

**Bu hastanın yeni gelişen nörolojik bulgularını değerlendirmek için aşağıdakilerden hangisinin öncelikle yapılması gerekir?**

- A) Bilgisayarlı beyin tomografisi
- B) **Kanda D laktat seviyesi tayini**
- C) Kan şekeri tayini
- D) Elektroensefalografi
- E) Lomber ponksiyon

**Doğru cevap: B**

13. Orta-şiddetli aktivitesi olan ülseratif pankolitli bir hastada aşağıdakilerden hangisinin tedavi seçenekleri arasında yer alma olasılığı **en azdır?**

- A) Oral glukokortikoid
- B) Siklosporin
- C) Azatioprin
- D) İnfliksimab (Anti-TNF)
- E) **Budesonid lavman**

**Doğru cevap: E**

14. Spontan bakteriyel peritonit tanısı konulan sirozlu bir hastanın tanı ve tedavisiyle ilgili aşağıdaki ifadelerden hangisi **yanlıştır?**

- A) Antibiyotik tedavisine kültür sonucu beklenmeksizin başlanılmalıdır.
- B) İlk parasentezden 48-72 saat sonra kontrol parasentezi yapılabilir.
- C) Tedavi sonrası uzun süreli profilaksi verilebilir.
- D) **Assit sıvısındaki lenfosit sayısının 250/mm<sup>3</sup> ten fazla olması tanı koydurucudur.**
- E) En az 5 gün antibiyotik tedavisi sürdürülmelidir.

**Doğru cevap: D**

15. Elli üç yaşındaki erkek hastaya lenfoma tanısı konularak rituksimab içeren tedavi rejimi başlanması planlanıyor. Hastanın daha önceden bilinen sarılık öyküsü bulunmuyor. Laboratuvar tetkiklerinde HBsAg: negatif, anti-HBs: pozitif, anti-HBc total: pozitif ve HBV DNA: negatif saptanıyor. Hastada AST: 15 U/L ve ALT: 18 U/L tespit ediliyor.

**Bu hasta için en uygun yaklaşım aşağıdakilerden hangisidir?**

- A) 3 ay ara ile AST - ALT izlemi yapılmalıdır.
- B) 3 ay ara ile HBV DNA izlemi yapılmalıdır.
- C) Yıllık AST - ALT - HBV DNA izlemi yapılmalıdır.
- D) **Antiviral tedaviye başlanmalıdır.**
- E) Hepatit B için izlenmesine gerek yoktur.

**Doğru cevap: D**

16. Tiroid kanseri tanısı konan bir erkek hastada, preoperatif değerlendirmede Cushing sendromu ile uyumlu bulgu ve belirtilerin de geliştiği saptanıyor. Hastada tiroid bezi dışında tümör oluşumuna rastlanmıyor. Cushing sendromunun daha çok tiroid tümöründen salgılanan kortikotropine bağlı olduğu düşünülüyor.

**Bu hastadaki en olası tiroid malignitesi tipi aşağıdakilerden hangisidir?**

- A) Medüller tiroid kanseri
- B) Papiller tiroid kanseri
- C) Foliküler tiroid kanseri
- D) Hürthle hücreli karsinom
- E) Tiroid lenfoması

**Doğru cevap: A**

17. Yoğun bakımda yatan kritik durumdaki entübe bir hasta için aşağıdakilerden hangisi en olasıdır?

- A) Total serum kortizol konsantrasyonu artar.
- B) Kortizol bağlayıcı globulin düzeyi değişmez.
- C) Albümin eksikliğine bağlı olarak kortizol düzeyi artar.
- D) Anestezide etomidat kullanımı kortizol düzeyini artırır.
- E) Rutin hidrokortizon kullanımına ihtiyaç vardır.

**Doğru cevap: A**

18. Yirmi beş yaşındaki erkek hasta, trafik kazası nedeniyle acil servise getiriliyor. Acilen ameliyata alınması gereken hastada, hemoglobin değeri 5 g/dL olduğu için acil kan transfüzyonu düşünülüyor.

**Kan grubu bilinmeyen bu hastaya, kan grubu belirleninceye kadar geçecek sürede aşağıdaki grupların hangisinden transfüzyon yapılması uygundur?**

- A) B Rh (-)
- B) AB Rh (-)
- C) 0 Rh (-)
- D) B Rh (+)
- E) A Rh (+)

**Doğru cevap: C**

19. Altmış beş yaşındaki erkek hasta, karın ağrısı ve hâlsizlik yakınmalarıyla başvuruyor. Fizik muayenesinde karında hassasiyet dışında özellik tespit edilmiyor. Tam kan sayımında hemoglobin: 9 g/dL, lökosit:  $4.300/mm^3$  ve trombosit:  $145.000/mm^3$  saptanıyor. Biyokimyasal incelemelerde LDH: 1.200 IU/L olması dışında bir anormallik tespit edilmiyor. Kolonoskopide sol kolonda polipoid lezyonlar saptanıyor ve biyopsi alınıyor. İmmünohistopatolojik incelemede CD5, CD20, siklin-D1 ve SOX-11 yaygın pozitif bulunurken CD3, CD23, CD10 ve bcl-2 negatif tespit ediliyor. Dokunun moleküler incelemesinde t(11;14) bulunuyor.

**Bu hasta için en olası tanı aşağıdakilerden hangisidir?**

- A) Foliküler lenfoma
- B) Mantle hücreli lenfoma
- C) Küçük lenfositik lenfoma
- D) Burkitt lenfoma
- E) Diffüz büyük B hücreli lenfoma

**Doğru cevap: B**

20. Sitogenetik olarak normal akut miyeloid lösemide, aşağıdaki gen mutasyonlarından hangisinin diğerlerine göre hastalıkta daha iyi prognozu göstermesi en olasıdır?

- A) FLT3ITD
- B) DNMT3A
- C) RUNX1
- D) TET2
- E) NPM1

Doğru cevap: E

21. Evre 3 meme kanseri tanısı olan bir kadının patolojik incelemesinde, HER2/neu (ERBB2), östrojen ve progesteron reseptörleri negatif ve histolojik Grade 3 olarak bulunuyor.

Bu hasta için aşağıdaki adjuvan tedavilerden hangisi en uygundur?

- A) Trastuzumab
- B) Tamoksifen
- C) Letrozol
- D) Fulvestrant
- E) **Sitotoksik tedavi**

Doğru cevap: E

22. Aşağıdakilerin hangisinde jinekomasti görülme olasılığı diğerlerine göre daha yüksektir?

- A) Değişici epitel hücreli karsinom
- B) **Germ hücreli tümör**
- C) Non-Hodgkin lenfoma
- D) Plevral mezotelyom
- E) Timik karsinom

Doğru cevap: B

23. Yirmi yıldır alerjik astımı olan 45 yaşındaki kadın hasta, nefes darlığı yakınmasıyla başvuruyor. Hastanın semptomlarının uzun süredir inhale  $\beta$ -agonist ve nazal steroidle kontrol altında olduğu öğreniliyor. Son 4 ay içinde ciddi nefes darlığı ve hırıltı nedeniyle 6 kez acil servise başvuran hastaya her defasında sistemik steroid verildiği ve şikâyetlerinin kısa bir süre için kontrol altına alındığı öğreniliyor. Hastada, pulmoner mantar enfeksiyonu gelişmiş olabileceğinden şüpheleniliyor.

Aşağıdakilerden hangisi bu hastanın tedavisinin düzenlenmesinde diğerlerine göre daha çok yardımcı olur?

- A) Metakolin bronş provokasyon testi
- B) **Total serum IgE düzeyi tayini**
- C) Kan pro-BNP düzeyi tayini
- D) Kan periostin düzeyi tayini
- E) Asetilsalisilik asit ile oral provokasyon testi

Doğru cevap: B

24. Gezici tromboflebit tanısı olan 30 yaşındaki kadın hasta, bulanık görme, ağızda ağrılı aftlar ve sağ bacak ön yüzünde kırmızı ağrılı şişlik şikâyetleriyle başvuruyor. Laboratuvar tetkiklerinde anemi ve hafif lökositoz saptanıyor. Eritrosit sedimentasyon hızı: 50 mm/saat bulunuyor. Paterji testi pozitif tespit ediliyor.

**Bu hasta için en olası tanı aşağıdakilerden hangisidir?**

- A) Kompleks aftozis
- B) Crohn hastalığı
- C) AIDS
- D) **Behçet hastalığı**
- E) Sifiliz

**Doğru cevap: D**

25. Bir yıldan uzun süredir bel ağrısı yakınması olan 25 yaşındaki erkek hastanın pelvis grafisinde bilateral sakroileit saptanıyor. Öyküsünden, hastanın üveit nedeniyle 6 ay sulfasalazin ve ağrıları için değişik nonsteroidal antiinflamatuar ilaçlar kullanmasına rağmen ağrılarının yoğun olarak sürdüğü ve günlük işlerini yapmakta zorlandığı öğreniliyor.

**Bu hasta için en uygun tedavi aşağıdakilerden hangisidir?**

- A) Metotreksat
- B) Hidroksiklorokin
- C) Sistemik kortikosteroid
- D) Leflunomid
- E) **Anti-TNF**

**Doğru cevap: E**

26. Solunumsal problemi olmayan erişkin bir hasta için akut hemodiyaliz uygulanmasına karar veriliyor.

**Bu hastada diyaliz kateteri yerleştirilmesi için ilk tercih edilmesi gereken ven aşağıdakilerden hangisidir?**

- A) Sol internal juguler
- B) **Sağ internal juguler**
- C) Sağ aksiller
- D) Sağ brakiyosefalik
- E) Sol subklavian

**Doğru cevap: B**

27. Nefrotik sendromda koagülasyon faktörlerindeki değişikliklerle ilgili aşağıdaki ifadelerden hangisi doğrudur?

- A) **Doku tipi plazminojen aktivatörü artar.**
- B) Faktör V düzeyi azalır.
- C)  $\alpha_1$ -antitripsin artar.
- D) Plazma plazminojeni artar.
- E) Plazma fibrinojeni azalır.

**Doğru cevap: A**

28. Kronik böbrek yetmezliğinde görülen anemiyle ilgili aşağıdaki ifadelerden hangisi yanlıştır?

- A) Eritrosit ömrü kısalmıştır.
- B) Normokrom-normositer bir anemidir.
- C) Eritrosit üretimi azalmıştır.
- D) Eritropoietinin, azalmış hemoglobin konsantrasyonuna yanıtı yetersizdir.
- E) Tedavide yalnızca eritropoietin vermek yeterlidir.

Doğru cevap: E

29. Kalp yetmezliği ve yüksek ventrikül hızlı atriyal fibrilasyon tanısıyla yatırılan 80 yaşındaki erkek hastanın ekokardiyografisinde ejeksiyon fraksiyonu %30 bulunuyor. Hız kontrolü için hastanın tedavisine digoksin eklenmesi düşünülüyor.

Bu hastada, tedaviye başlamadan, öncelikle aşağıdaki laboratuvar tetkiklerinden hangisi istenmelidir?

- A) Hemogram
- B) Üre ve kreatinin
- C) ALT ve AST
- D) Albümin
- E) Protrombin zamanı

Doğru cevap: B

### DAHİLİ KÜÇÜK STAJLAR

30. Altmış yaşındaki kadın hastaya hipertansiyon nedeniyle furosemid başlanıyor. Bir hafta sonra vücudunda yaygın, eritemli zeminde kaşıntılı gergin büllerle başvuran hastanın biyopsi sonucunda subepidermal bül saptanıyor.

Bu hasta için en olası tanı aşağıdakilerden hangisidir?

- A) Pemfigus vulgaris
- B) Dermatit herpetiformis
- C) Büllöz pemfigoid
- D) Pemfigus foliaceus
- E) Epidermolizis büllöza simpleks

Doğru cevap: C

31. Yirmi dört yaşındaki kadın hasta, ellerini soğuk suya soktuğunda ortaya çıkan, 10 aydır tekrarlayan ve 24 saatten kısa sürede gerileyen eritemli, ödemli, kaşıntılı papül ve plaklar nedeniyle başvuruyor. Öyküsünden, lezyonlar için kısa bir süre topikal kortikosteroid kullandığı ancak fayda görmediği öğreniliyor.

Bu hastada birinci basamak tedavi için aşağıdakilerden hangisi tercih edilmelidir?

- A) Desloratadin
- B) Epinefrin
- C) Montelukast
- D) Siklosporin
- E) Omalizumab

Doğru cevap: A

32. Elli beş yaşındaki kadın hasta, akşama doğru yorulmakla ortaya çıkan hâlsizlik, kol ve bacaklarında kuvvetsizlik ve sağ göz kapağında düşme yakınmalarıyla başvuruyor. Nörolojik muayenede yorma testi ile sağ göz kapağında pitoz geliştiği gözleniyor. Hastanın elektromiyografisinde düşük frekanslı ardışık uyarana aksiyon potansiyel amplitüdünde azalma saptanırken, yüksek frekanslı ardışık uyarana yanıt normal bulunuyor.

**Bu hastalığın ortaya çıkmasına neden olan sinir kas kavşağındaki en olası patofizyolojik mekanizma aşağıdakilerden hangisidir?**

- A) Presinaptik voltaj bağımlı kalsiyum kanallarının azalması
- B) Postinaptik muskarinik asetilkolin reseptör sayısının azalması
- C) **Postsinaptik nikotinik asetilkolin reseptörlerinin blokajı**
- D) Kas hücrelerinde sodyum kanallarının sayısının azalması
- E) Kas hücrelerinde klor kanallarının sayısının azalması

**Doğru cevap: C**

33. Serebellar lezyonlarda aşağıdaki semptomlardan hangisinin görülmesi beklenmez?

- A) **Hipertoni**
- B) İntansiyon tremor
- C) Ataksi
- D) Dizatri
- E) Disdiadokokinezi

**Doğru cevap: A**

34. On sekiz yaşındaki erkek hasta, ellerinde birkaç yıldır olan hissizlik ve son birkaç aydır eklenen kuvvet kaybı şikâyetleriyle başvuruyor. Nörolojik muayenede pelerin tarzında dağılım gösteren yüzeysel ağrı ve sıcaklık duyusu kaybı, bilateral el kaslarında atrofi ve kuvvet kaybı, sol üst ekstremitede derin tendon reflekslerinde azalma saptanıyor. Basit temas, vibrasyon ve eklem pozisyon duyuları normal bulunuyor.

**Bu hasta için en olası tanı aşağıdakilerden hangisidir?**

- A) Amiyotrofik lateral skleroz
- B) **Siringomiyeli**
- C) Tabetik sendrom
- D) Subakut kombine dejenerasyon
- E) Spinal musküler atrofi tip 1

**Doğru cevap: B**

35. Aşağıdakilerden hangisi uyku bozukluğu grubundaki parasomnialardan biri değildir?

- A) Kâbus bozukluğu
- B) Uykuyla ilişkili yeme bozukluğu
- C) **Tekrarlayan aşırı uyuma**
- D) Uykuda yürüme
- E) Uyku terörü

**Doğru cevap: C**

36. Otuz iki yaşındaki erkek "Aklımı kaçırıyorum galiba." diyerek psikiyatri kliniğine başvuruyor. Hastanın 4 ay önce trafik kazası geçirdiği, saatlerce aracın içinde sıkışıp kaldığı ve kazada yanındaki kişinin öldüğü öğreniliyor. Kazadan itibaren uykusuzluk çektiğini, uykusunda kâbuslar gördüğünü bildiren hastanın; işine dikkatini veremediği, öfkesini kontrol edemediği, sıklıkla kalp çarpıntısı, titreme ve nefes alamama şikâyetleri yaşadığı, göğüs ve sırt ağrıları çektiği, çeşitli nedenlerle sık sık sağlık kuruluşlarına başvurduğu öğreniliyor. Araç kullanmak istemediği için işten çıkarılan hastanın kazayla ilgili pek konuşmak istemediği, kazayı zaman zaman hatırladığı ve sıkıntı çektiği öğreniliyor.

**Bu hasta için en olası tanı aşağıdakilerden hangisidir?**

- A) Panik bozukluk
- B) Majör depresif bozukluk
- C) Akut stres bozukluğu
- D) Sosyal anksiyete bozukluğu
- E) **Travma sonrası stres bozukluğu**

**Doğru cevap: E**

### **DAHİLİYE**

37. Aşağıdaki durumların hangisinde hastanın kardiyak rehabilitasyon programına alınması uygun değildir?

- A) Koroner by-pass cerrahisi sonrası
- B) Kalp kapak cerrahisi sonrası
- C) Kalp transplantasyonu sonrası
- D) **Anstabil anjina**
- E) Kontrol altındaki kalp yetmezliği

**Doğru cevap: D**

### **DAHİLİ KÜÇÜK STAJLAR**

38. Aşağıdakilerden hangisi, primer korunma için verilebilecek örneklerden biri değildir?

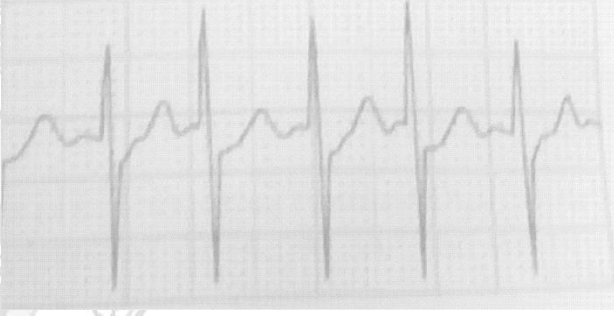
- A) Sigara bırakma polikliniklerinin artırılması
- B) **Meme kanseri taramalarının etkinleştirilmesi**
- C) Kapalı alanlardaki sigara yasaklarına dair denetimlerin artırılması
- D) Beslenme ve diyet danışmanlığı hizmetlerine erişimin kolaylaştırılması
- E) Fiziksel aktivite danışmanlığı polikliniklerinin açılması

**Doğru cevap: B**

## DAHİLİYE

39. Aşağıdaki elektrokardiyografi görüntülerinin hangisinde erken defibrilasyon endikasyonu vardır?

A)



B)



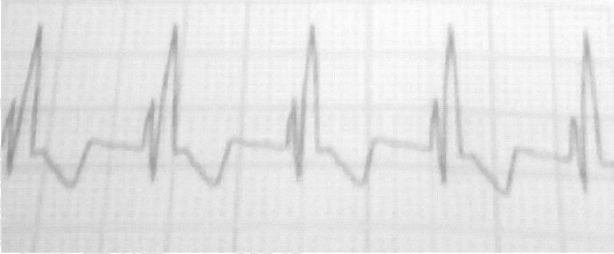
C)



D)



E)



Doğru cevap: B

## DAHİLİ KÜÇÜK STAJLAR

40. Kırk dört yaşındaki kadın hasta, el bileğinde ağrı şikâyetiyle acil servise başvuruyor. Hastanın eli açık bir pozisyonda aynı elin üzerine düştüğü öğreniliyor. Fizik muayenesinde anatomik enfiye kutusu üzerinde hassasiyet tespit ediliyor. Hastanın el bileği grafisinde herhangi bir patoloji saptanmıyor.

**Bu hastada sonraki aşama için en uygun tedavi yaklaşımı aşağıdakilerden hangisidir?**

- A) Analjezik-antiinflamatuvar ilaç vermek
- B) Bir haftalık başparmak hareket egzersizleri vermek ve kontrole çağırmak
- C) **Kısa ön kol-başparmak spika ateline alıp takip etmek**
- D) El bileğinin durumunu takip etmek için hastayı hastaneye yatırmak
- E) Kısa kol volar bilek ateli uygulamak

**Doğru cevap: C**

41. Travma sonrası çekilen direkt grafilerde, sağ femurunda insidental kemik lezyonu saptanan 25 yaşındaki erkek hastaya yapılan tüm vücut kemik sintigrafisinde, grafi ile uyumlu alanda, osteoblastik aktivite artışı saptanıyor.

**Tüm vücut kemik sintigrafisi bulguları göz önüne alındığında, ayırıcı tanıda en son düşünülmesi gereken aşağıdakilerden hangisidir?**

- A) Osteoid osteom
- B) Kondroblastom
- C) Fibröz displazi
- D) Dev hücreli tümör
- E) **Kırık bulunmayan kemik kisti**

**Doğru cevap: E**

42. Rutin sağlık kontrolü sırasında çekilen posteroanterior akciğer grafisinde dikkat çeken bir bulgu saptanması üzerine kişiye lateral akciğer grafisi de çekiliyor.



**Lateral akciğer grafisi yukarıda verilen bu hasta için en olası tanı aşağıdakilerden hangisidir?**

- A) Kalp anevrizması
- B) **Hiatal herni**
- C) Aort anevrizması
- D) Pulmoner emboli
- E) Timik kitle

**Doğru cevap: B**

## PEDİATRİ

43. On aylık bir erkek bebek, sağ kolunu kaldıramaması nedeniyle getiriliyor. Fizik muayenesinde sadece sağ kolda hassasiyet tespit ediliyor. Laboratuvar incelemesinde tam kan sayımı ve biyokimyasal incelemeler normal bulunuyor. Radyolojik incelemesinde sağ ve sol kolda farklı dönemlere ait kırıklar gözleniyor.

**Bu hasta için en olası tanı aşağıdakilerden hangisidir?**

- A) Çocuk istismarı
- B) Raşitizm
- C) Lösemi
- D) Osteogenezis imperfekta
- E) Kemik tümörü

**Doğru cevap: A**

44. Çocukluk çağında yapılan hepatit B aşısıyla ilgili aşağıdaki ifadelerden hangisi doğrudur?

- A) Hemodiyaliz hastalarına her yıl serolojik test yapılmalı, anti-HBs 100 mIU/mL altında ise aşı tekrarlanmalıdır.
- B) HIV pozitif olanlara hepatit B aşılması sonrası anti-HBs serolojik testi yapılması gerekir.
- C) Hepatit B aşısı canlı virus aşısıdır.
- D) Hepatit B aşısına serolojik cevabı olmayanlara hepatit B aşısı ile tekrar aşılama yapılmamalıdır.
- E) Suçiçeği aşısı yapılmasından en az 1 ay sonra hepatit B aşısı yapılmalıdır.

**Doğru cevap: B**

45. Aşağıdakilerden hangisi gelişmiş ülkelerde annenin bebeğini emzirmesi için kontrendikasyon değildir?

- A) Annede HIV enfeksiyonu olması
- B) Memede aktif herpetik lezyon olması
- C) Annenin kemoterapi alması
- D) Annede yeni tanı konulmuş (<2 hafta) tüberküloz enfeksiyonu olması
- E) Annede hepatit C enfeksiyonu olması

**Doğru cevap: E**

46. Uzun süreli açlık ve belirgin kilo kaybı sonrası, yeniden beslenmeye başlayan bir çocukta aşağıdakilerden hangisinin eksikliği ensefalopatiye yol açar?

- A) Riboflavin
- B) Tiamin
- C) Niasin
- D) E vitamini
- E) A vitamini

**Doğru cevap: B**

47. Neonatal dönemde görülen hiperinsülinemik hipoglisemide aşağıdakilerden hangisinin bebekte görülme olasılığı en azdır?

- A) Artmış doğum ağırlığı
- B) Glukoz kullanımında artış
- C) Hipoketonemi
- D) Hipoglisemi sırasında glukagona uygunsuz glisemik yanıt
- E) **Asidoz**

**Doğru cevap: E**

48. İki aylık süt çocuğu kliniğe beslenme güçlüğü şikâyetiyle getiriliyor. Fizik muayenesinde hipotoni, makroglossi ve hepatomegali saptanıyor. Tetkikleri hipertrofik kardiyomyopatiyle uyumlu bulunuyor.

**Bu hastadaki glikojen depo hastalığının tipi aşağıdakilerden hangisidir?**

- A) I
- B) **II**
- C) III
- D) IV
- E) VI

**Doğru cevap: B**

49. Aşağıdakilerden hangisinin yenidoğan döneminde apneye neden olma olasılığı diğerlerine göre daha düşüktür?

- A) Hipoglisemi
- B) **Hiperkalsemi**
- C) Hipotermi
- D) Hiponatremi
- E) Yüksek çevre sıcaklığı

**Doğru cevap: B**

50. Aşağıdakilerden hangisinin 5 yaşındaki bir kernikterus hastasında görülmesi en olasıdır?

- A) Ateş
- B) Hiperbilirubinemi
- C) Opistotonus
- D) Stupor
- E) **Koreoatetoz**

**Doğru cevap: E**

51. Beş aylık bir bebek son 5 gündür olan bol sulu ishal nedeniyle getiriliyor. Günde 10 kez, kansız-mukussuz, bol sulu ve sarı-yeşil renkte ishali olduğu, son 1 aydır sadece formula ile beslendiği, son 4 gündür çok az formula verilebildiği ifade ediliyor. 10 gün önce aile sağlığı merkezinde bakılan vücut ağırlığının 5 kg olarak ölçüldüğü ve son 24 saattir 2 kez ve az miktarda idrar yaptığı öğreniliyor. Fizik muayenesinde huzursuz, deri turgoru azalmış, göz küresi ve fontaneli çökmüş, derisi hamurumsu görünümde bulunuyor. Kapiller geri dolum süresi: 2 saniye, nabızları palpabl, nabız sayısı: 160/dakika ve ritmi düzenli, solunum sayısı: 41/dakika, arteryel oksijen satürasyonu: %97, kan basıncı: 75/45 mmHg ve vücut sıcaklığı: 38,2°C olarak saptanıyor.

**Bu bebeğin kaybettiği sıvı miktarı (defisiti) yaklaşık kaç mL'dir?**

- A) 90  
B) 150  
C) 450  
D) 750  
E) 1.000

Doğru cevap: C

## CERRAHİ KÜÇÜK STAJLAR

52. Deksmetomidinle ilgili aşağıdaki ifadelerden hangisi yanlıştır?

- A) Santral  $\alpha_2$ -reseptör stimülanıdır.  
B) Anksiyolitik ve sedatiftir.  
C) Hafif analjezi sağlar.  
D) **Böbreklerde metabolize edilir.**  
E) Kalp hızını azaltır.

Doğru cevap: D

53. Dokuz yaşındaki erkek çocuk, sol kulakta 2 haftadır devam eden tıkanma hissi yakınmasıyla getiriliyor. Ateşi olmayan ve genel durumu iyi olan çocuğun muayenesinde sol kulakta orta kulak efüzyonu saptanıyor.

**Bu hasta için en uygun tanı ve tedavi eşleştirmesi aşağıdakilerin hangisinde birlikte verilmiştir?**

	<u>Tanı</u>	<u>Tedavi</u>
A)	Akut otitis media	Yüksek doz amoksisilin + antihistaminik + dekonjestan
B)	Akut otitis media	Yüksek doz kinolon
C)	Akut otitis media	Antihistaminik + yüksek doz makrolid
D)	Efüzyonlu otitis media	Oral kortikosteroid
E)	<b>Efüzyonlu otitis media</b>	<b>Asemptomatik hastada ilaçsız takip</b>

Doğru cevap: E

## PEDİATRİ

54. Daha önce sağlık problemi olmayan aşağıdaki olguların hangisinde antibiyotik kullanımı endikasyonu vardır?

- A) Dokuz aylık bir bebekteki akut *Salmonella typhimurium* enteriti  
B) Yedi aylık bir bebekteki akut Norovirus enteriti  
C) **On altı yaşında bir ergendeki akut *Shigella* dizanterisi**  
D) On yaşında olan, dışkısında *Entamoeba dispar* saptanan bir çocuktaki akut enterit  
E) Dört aylık bir bebekteki akut *Bacillus cereus* enteriti

Doğru cevap: C

55. Gebelik yaşı 28 hafta ve doğum ağırlığı 950 g olan prematüre bir bebekte doğumdan 2 saat sonra inleme, interkostal retraksiyonlar ve siyanoz geliyor. Annesinde koryoamniyonit olan bebeğin doğumunda canlandırma girişimi yapıldığı öğreniliyor.

**Bu bebekte aşağıdaki hastalıklardan hangisinin gelişme olasılığı en düşüktür?**

- A) Neonatal pnömoni
- B) Respiratuvar distres sendromu
- C) **Yenidoğanın geçici takipnesi**
- D) Erken neonatal sepsis
- E) Pnömotoraks

**Doğru cevap: C**

56. **Aşağıdakilerden hangisi atopik dermatitin majör bulgularından biridir?**

- A) Keratozis pilaris
- B) Derinin tekrarlayan stafilokoksik enfeksiyonları
- C) Serum IgE düzeyinin yüksek olması
- D) **Kaşıntı**
- E) Pityriasis alba

**Doğru cevap: D**

57. **Tekrarlayan anjiyoödem ataklarıyla getirilen bir çocuk hastada, aşağıdakilerden hangisinin serumda düşük bulunması edinsel C1 INH (C1 inhibitör) eksikliğini düşündürür?**

- A) Properdin
- B) Faktör D
- C) **C4 düzeyi**
- D) AP50 aktivitesi
- E) Ficolin-3

**Doğru cevap: C**

58. **Çocukluk döneminde, yaygın damar içi pıhtılaşmayla ilgili aşağıdaki ifadelerden hangisi yanlıştır?**

- A) Aktive olmuş parsiyel tromboplastin zamanı uzar
- B) Protrombin zamanı uzar
- C) Trombosit sayısı azalır.
- D) Fibrin ve fibrinojen parçalanma ürünleri artar
- E) **Fibrinojen düzeyi artar**

**Doğru cevap: E**

59. **En sık rastlanan çocukluk çağı ekstrakraniyal solid tümörü aşağıdakilerden hangisidir?**

- A) Wilms tümörü
- B) Rabdomiyosarkom
- C) **Nöroblastom**
- D) Germ hücreli tümörler
- E) Retinoblastom

**Doğru cevap: C**

60. On dört yaşındaki bir kız çocuğunda aşağıdakilerden hangisi demir eksikliği için en olası risk faktörüdür?

- A) İlk 6 ayda anne sütü almış olma hikâyesi
- B) Tek çocuk olarak doğmuş olma hikâyesi
- C) **Yoğun âdet kanamalarının varlığı**
- D) Haftada 3 gün kırmızı et tüketimi
- E) Yenidoğan döneminde sarılık hikâyesi olması

**Doğru cevap: C**

61. Ostiyum sekundum tip atrial septal defekt ile ilgili aşağıdaki ifadelerden hangisi yanlıştır?

- A) Fizik muayenede 2. kalp sesinin sabit ikilenmesi vardır.
- B) Hemodinamik olarak önemli defektlerde, sağ kalp boşluklarında genişleme görülür.
- C) **İlk 2 yıl içinde tedavi edilmediği takdirde Eisenmenger sendromu sıklıkla gelişir.**
- D) Tedavisinde transkateter girişimsel yöntemler kullanılabilir.
- E) Otozomal dominant geçişli Holt-Oram sendromu ile birliktelik gösterebilir.

**Doğru cevap: C**

62. Aşağıdakilerden hangisi akut perikarditin klinik belirti veya bulgularından biri değildir?

- A) Omuz ve boyuna yayılan göğüs ağrısı
- B) Dispne
- C) Pulsus paradoksus
- D) **Hipertansiyon**
- E) Taşikardi

**Doğru cevap: D**

63. Süt çocukluğu döneminde görülen gastroözofageal reflü hastalığında aşağıdakilerden hangisinin görülme olasılığı en azdır?

- A) **Barrett özofagusu**
- B) Kusma ve huzursuzluk
- C) Aspirasyon pnömonisi
- D) Gelişme geriliği
- E) İnatçı öksürük

**Doğru cevap: A**

64. Aşağıdakilerden hangisi Wilson hastalığı tanısını koymak için kullanılan tetkiklerden biri değildir?

- A) Serum seruloplazmin düzeyi
- B) 24 saatlik idrarda bakır atılım düzeyi
- C) **Karaciğer bilgisayarlı tomografisi**
- D) D-penisilamin verilmesi sonrasında 24 saatlik idrarda bakır atılım düzeyi
- E) Karaciğer dokusunda kuru bakır düzeyi

**Doğru cevap: C**

65. Sağlıklı bir çocukta kan basıncı ölçümü kaç yaşından itibaren fizik muayenenin bir parçası olur?

- A) 3
- B) 5
- C) 7
- D) 9
- E) 11

Doğru cevap: A

66. Uygunsuz ADH ile ilgili aşağıdaki ifadelerden hangisi yanlıştır?

- A) Ensefalit ve menenjit uygunsuz ADH sendromuna neden olabilir.
- B) **Tedavide karbamazepin kullanılabilir.**
- C) İdrarda sodyum atılımı artar.
- D) Kan osmolaritesi düşüktür (<275 mosm/kg)
- E) Sıvı kısıtlaması tedavi için ilk seçenektir.

Doğru cevap: B

67. Sistemik juvenil idyopatik artrit tanısıyla izlenen 4 yaşındaki kız hastada oluşan enfeksiyon sonrası, genel durum bozukluğu ortaya çıkıyor.

**Makrofaj aktivasyon sendromu düşünülen bu hastada, aşağıdaki değerlendirmelerden hangisinin tanıya yardımcı olma olasılığı en azdır?**

- A) Ferritin düzeyi
- B) Trigliserit düzeyi
- C) Kemik iliği aspirasyon biyopsisi
- D) **Kan şekeri düzeyi**
- E) Fibrinojen düzeyi

Doğru cevap: D

68. Son 2 aydır sabahları elindeki cisimleri düşüren 14 yaşındaki erkek hasta, bilgisayarda oyun oynarken aniden düşme, dişlerde kenetlenme, tüm vücutta kasılma ve bilinç kaybı şikâyetleriyle getiriliyor. Elektroensefalografide jeneralize çoklu diken dalga deşarjları saptanıyor.

**Bu hasta için en olası tanı aşağıdakilerden hangisidir?**

- A) Benign sentrotemporal diken dalga epilepsisi
- B) **Juvenil miyoklenik epilepsi**
- C) Ohtahara sendromu
- D) West sendromu
- E) Dravet sendromu

Doğru cevap: B

69. İnfantil spazm tarzı nöbetleri, korpus kallozum agenezisi ve koryoretinal laküna bulgusu olan kız çocuğundaki sendrom aşağıdakilerden hangisidir?

- A) Rett
- B) Möbius
- C) Ramsay Hunt
- D) **Aicardi**
- E) Marinesco-Sjögren

Doğru cevap: D

70. Aşağıdaki genetik hastalıklardan hangisi genomik *imprinting* mekanizmasıyla oluşabilir?

- A) Cri-du-chat sendromu
- B) Edwards sendromu
- C) Williams sendromu
- D) **Prader-Willi sendromu**
- E) Cat-eye sendromu

Doğru cevap: D

71.

- Batı Nil virusu
- Chikungunya virus
- Dengue virus
- Ebola virus
- Kırım-Kongo kanamalı ateş virusu
- MERS ilişkili coronavirus
- Zika virus

Yukarıdaki virusların kaç tanesinde insanlara başlıca bulaşma sivrisinekler aracılığıyla gerçekleşir?

- A) 3
- B) **4**
- C) 5
- D) 6
- E) 7

Doğru cevap: B

72. Özellikleri arasında büyüme-gelişme geriliği, genital anomaliler, kolobom ve sağırılık bulunan; ilk tanımlandığı yıllarda bir assosiasyon olarak anılmakta iken, geçtiğimiz yıllarda sorumlu genin saptanmasıyla sendrom adını alan hastalık aşağıdakilerden hangisidir?

- A) Down sendromu
- B) DiGeorge sendromu
- C) **CHARGE sendromu**
- D) Marfan sendromu
- E) Noonan sendromu

Doğru cevap: C

## GENEL CERRAHİ

73. Aşağıdakilerden hangisi hasar kontrol resüsitasyonunun özelliklerinden biri değildir?

- A) Kanamanın cerrahi olarak kontrol altına alınmasına kadar uygulanabilmesi
- B) **Kristaloid sıvıların yüksek hacimde kullanılması**
- C) Sistolik kan basıncının 90 mmHg'de tutulmasının hedeflenmesi
- D) Koagülopatinin önlenmeye çalışılması
- E) Kan ürünlerinin, resüsitasyonun erken dönemlerinden başlayarak kullanılması

Doğru cevap: B

74. Nekrotizan yumuşak doku enfeksiyonlarında aşağıdakilerden hangisinin görülme olasılığı en azdır?

- A) Kutanöz anestezi
- B) Sistemik inflamasyon
- C) Ekimoz
- D) **Hipernatremi**
- E) Bül varlığı

Doğru cevap: D

75. Elektrokardiyografisinde sivrileşmiş T dalgası ve genişlemiş QRS kompleksi görülen bir hastada aşağıdakilerden hangisinin elektrolit bozukluğuna yol açma olasılığı en azdır?

- A) Kan transfüzyonu
- B) Crush yaralanma
- C) Rabdomiyoliz
- D) **Metabolik alkaloz**
- E) Gastrointestinal kanama

Doğru cevap: D

76. Aşağıdakilerden hangisi postoperatif prerenal yetmezlik nedenlerinden biri değildir?

- A) Kanama
- B) Kalp yetmezliği
- C) **Kontrast nefropatisi**
- D) Diyare
- E) Sepsis

Doğru cevap: C

77. Aşağıdakilerden hangisi geç dönem stoma komplikasyonlarından biri değildir?

- A) Parastomal herni
- B) **Stomada iskemik nekroz**
- C) Stoma prolapsusu
- D) İntestinal obstrüksiyon
- E) Stoma stenozu

Doğru cevap: B

## DAHİLİYE

78. Geriatrik yaş grubunda olan sağlıklı bireylerde hepatobiliyer sistemle ilgili aşağıdaki ifadelerden hangisi yanlıştır?

- A) Karaciğer sentez fonksiyonları değişmez.
- B) Safra taşı insidansı artar.
- C) **Hepatik kan akımı artar.**
- D) Bazı ilaçların klirensi azalır.
- E) Karaciğer fonksiyon testi sonuçlarının etkileneceği beklenmez.

Doğru cevap: C

## GENEL CERRAHİ

79. Aşağıdakilerden hangisinin ekstraselüler sıvı hacminin normal olduğu hiponatremi tablosuna yol açması en olasıdır?

- A) Böbrek yetmezliği
- B) Kalp yetmezliği
- C) Siroz
- D) **Uyumsuz ADH sendromu**
- E) Nefrotik sendrom

Doğru cevap: D

80. Üriner enfeksiyon tanısıyla yoğun bakıma yatırılan erişkin bir hastada kan basıncı: 70/40 mmHg ölçülüyor. Hastaya santral venöz kateter takılarak 20 mL/kg kristaloit sıvı replasmanına başlanıyor. Ancak santral ven basıncı 10 mmHg'ye ulaştığı hâlde ortalama arter basıncı: 55 mmHg üzerine çıkarılamıyor.

**Hematokrit değeri %33 olan bu hastanın tedavisinde bir sonraki aşamada aşağıdakilerden hangisinin yapılması en uygundur?**

- A) Eritrosit süspansiyonu verilmesi
- B) Santral venöz basıncının 12 mmHg'ye çıkarılması
- C) **Noradrenalin infüzyonu başlanması**
- D) Dobutamin infüzyonu başlanması
- E) Stres dozu steroid uygulanması

Doğru cevap: C

81. Çocuklarda karaciğer transplantasyonunun en sık görülen nedeni aşağıdakilerden hangisidir?

- A) Viral hepatitler
- B) Primer sklerozan kolanjit
- C) Alagille sendromu
- D) **Biliyer atrezi**
- E) Otoimmün karaciğer hastalıkları

Doğru cevap: D

82. Hereditör meme kanseri tanısı olan kadınlarda en sık aşağıdaki genlerin hangisinde mutasyon görülür?

- A) p53
- B) **BRCA1**
- C) BRCA2
- D) MSH2
- E) PTEN

Doğru cevap: B

83. İlk hamileliğinin 20. haftasında olan 28 yaşındaki kadın, sağ memede kitle nedeniyle başvuruyor. İki cm boyutundaki kitlenin patolojik tanısı invaziv duktal karsinom olarak geliyor.

**Bu hastanın tedavisinde aşağıdaki yaklaşımlardan hangisinin seçilmesi diğerlerinden daha uygundur?**

- A) Bebeğin doğmasını beklemek
- B) **Modifiye radikal mastektomi**
- C) Neoadjuvan kemoterapi
- D) Tamoksifen
- E) Radyoterapi

Doğru cevap: B

84. Adrenal insidentalomaların tanısında aşağıdaki testlerden hangisi uygulanmaz?

- A) Düşük doz (1 mg) deksametazon supresyon testi
- B) **Spot idrarda kortizol düzeyi tayini**
- C) 24 saatlik idrarda metanefrin düzeyi tayini
- D) Plazma renin düzeyi tayini
- E) Plazma aldosteron düzeyi tayini

Doğru cevap: B

85. Aşağıdakilerden hangisi özofagus kanserinin tedavi öncesi evrelemede kullanılmaz?

- A) Endoskopik ultrasonografi
- B) Bilgisayarlı toraks tomografisi
- C) Kontrastlı bilgisayarlı karın tomografisi
- D) Pozitron emisyon bilgisayarlı tomografisi
- E) **Tümör dokusunda K-ras mutasyonu tespiti**

Doğru cevap: E

86. Baş ağrısı nedeniyle nonsteroidal antiinflatuvar ilaç aldıktan 1 gün sonra ağzından kusma ile az miktarda kan gelen 25 yaşındaki erkek polikliniğe başvuruyor. Kişinin bilinen başka bir hastalığı olmadığı öğreniliyor.

**Hemodinamisi stabil olan bu hastanın bundan sonraki izleminde en uygun yaklaşım aşağıdakilerden hangisidir?**

- A) Taze donmuş plazma transfüzyonu
- B) Eritrosit süspansiyonu transfüzyonu
- C) **Üst gastrointestinal sistem endoskopisi**
- D) Üst karın tomografisi
- E) Anjiyografi

**Doğru cevap: C**

87. Akut stres ülserinin yol açtığı gastrointestinal sistem kanamasının nedenleri arasında görülme olasılığı en az olan aşağıdakilerden hangisidir?

- A) Koagülopati
- B) Akut böbrek yetmezliği
- C) Akut akciğer hasarı
- D) Akut karaciğer yetmezliği
- E) **Vücut yüzey alanının %20'sinin yanmış olması**

**Doğru cevap: E**

88. Aşağıdakilerden hangisi, masif ince bağırsak rezeksiyonu sonrasında gelişen kısa bağırsak sendromu için risk faktörlerinden biri değildir?

- A) Kalan ince bağırsağın 200 cm den kısa olması
- B) **İleoçekal valvin korunması**
- C) Ek olarak kolon rezeksiyonunun varlığı
- D) Kalan bağırsakta Crohn hastalığı bulunması
- E) İleum rezeksiyonu

**Doğru cevap: B**

89. Aşağıdakilerden hangisi akut apandisitinin ayırıcı tanısında yer almaz?

- A) Akut mezenterik adenit
- B) Akut pelvik inflamatuvar hastalık
- C) Over kisti torsiyonu
- D) Akut gastroenterit
- E) **Epididimit**

**Doğru cevap: E**

90. Aşağıdakilerden hangisinin tek başına varlığı komplike divertiküli düşündürmez?

- A) İntraperitoneal apse oluşması
- B) Serbest perforasyon
- C) **Bilgisayarlı tomografide kolon duvarında kalınlaşma saptanması**
- D) Kolon ile komşu organlar arasında fistül oluşması
- E) Obstrüksiyon

Doğru cevap: C

91. Hereditör kolorektal kanserlerle ilgili aşağıdaki ifadelerden hangisi yanlıştır?

- A) Familial adenomatöz polipozis sendromu otozomal dominant geçiş gösterir.
- B) Familial adenomatöz polipozis sendromunda duodenum adenomları sık görülür.
- C) Hereditör nonpolipozis kolorektal kanser, familial adenomatöz polipozis sendromunda daha sık görülür.
- D) Hereditör nonpolipozis kolorektal kanserde, endometriyum kanseri en sık eşlik eden ekstrakolonik malignitedir.
- E) **Attenüe familial adenomatöz polipozis sendromunda, APC mutasyonu %85 oranında görülür.**

Doğru cevap: E

92. Hemoroidal hastalıkla ilgili aşağıdaki ifadelerden hangisi yanlıştır?

- A) Hemoroidler; submukozal arteriol, venül ve düz kas liflerini içerir.
- B) **Grade I ve Grade II internal hemoroidal hastalık sıklıkla ağrılıdır.**
- C) Skleroterapi sonrası fibrozis gelişebilir.
- D) Hemoroidektomi sonrası üriner retansiyon gelişebilir.
- E) İnfrared fotokoagülasyon, tedavide kullanılan yöntemlerden biridir.

Doğru cevap: B

93. Aşağıdakilerden hangisi insizyonel herni gelişimi için risk faktörlerinden biri değildir?

- A) Kesi yerinde enfeksiyon gelişmiş olması
- B) Fasyanın gergin olarak kapatılması
- C) Obezite
- D) **Transvers kesi kullanılması**
- E) İleri yaş

Doğru cevap: D

94. Aşağıdakilerden hangisi postsinüzoidal ekstrahepatik tip portal hipertansiyon nedenlerinden biridir?

- A) **Konstriktif perikardit**
- B) Alkoliz siroz
- C) Primer biliyer siroz
- D) Sklerozan kolanjit
- E) Graft versus host hastalığı

Doğru cevap: A

95. Otuz beş yaşındaki bir gebede aşağıdaki benign karaciğer lezyonlarının hangisinde spontan rüptür ve kanama riski diğerlerine göre daha fazladır?

- A) Hemanjiyom
- B) Adenom
- C) Fokal nodüler hiperplazi
- D) Kist
- E) Safra yolu hamartomu

Doğru cevap: B

96. Koledokolitiazisle ilgili aşağıdaki ifadelerden hangisi yanlıştır?

- A) İnsidansı yaş ile birlikte artar.
- B) Taşların çoğu, safra kesesinde oluşup sistik kanaldan koledoka geçer.
- C) Koledok taşları asemptomatik olabildiği gibi obstrüktif sarılığa da neden olabilir.
- D) Koledok taşlarının duodenuma geçebilmesi için mutlaka sfinkterotomi yapılmalıdır.
- E) Kolanjite neden olabilir.

Doğru cevap: D

97. Safra kesesi kanserleriyle ilgili aşağıdaki ifadelerden hangisi doğrudur?

- A) Safra kesesinde milimetrik safra taşları varlığı malignite açısından en riskli grubu oluşturur.
- B) Skuamöz hücreli kanser en yaygın görülen histopatolojik tiptir.
- C) Porselen safra kesesi, kanser gelişimi için risk faktörüdür.
- D) İnsidental olarak tanı konan hastalarda genellikle bölgesel lenf nodu tutulumu saptanır.
- E) T4 tümörde 5 yıllık sağkalım süresi yaklaşık %50'dir.

Doğru cevap: C

98. Yetmiş yaşındaki erkek hasta; karın ağrısı, kilo kaybı ve hâlsizlik şikâyetleriyle acil servise başvuruyor. Hikâyesinden, 3 ay önce diyabet tanısı aldığı öğreniliyor. Bilgisayarlı karın tomografisinde, assit ve pankreas kuyruk kesiminde splenik veni saran 6 cm çapında bir kitle tespit ediliyor.

Bu hastada en olası ameliyat kontrendikasyonu aşağıdakilerden hangisidir?

- A) Hastanın yaşı
- B) Tümörün splenik veni sarması
- C) Diyabet varlığı
- D) Tümör çapı
- E) Assit varlığı

Doğru cevap: E

99. Aşağıdakilerden hangisi pankreasın ekzokrin sekresyonunu değerlendirmek için kullanılan indirekt testlerden biri değildir?

- A) Schilling testi
- B) Bentiromid testi
- C) Fekal yağ ölçümü
- D) Duodenal bikarbonat ölçümü
- E) Fekal elastaz ölçümü

Doğru cevap: D

100. Dalağın en sık görülen lenfoid dışı primer malign tümörü aşağıdakilerden hangisidir?

- A) Anjiyosarkom
- B) Melanom
- C) Fibrosarkom
- D) Adenokarsinom
- E) Leiomyosarkom

Doğru cevap: A

101. Splenektomi sonrası portal ven trombozu tanısı konulan bir hastada aşağıdakilerden hangisinin görülme olasılığı en azdır?

- A) Trombositoz
- B) Eritrositoz
- C) İştahsızlık
- D) Karın ağrısı
- E) Lökositoz

Doğru cevap: B

## CERRAHİ KÜÇÜK STAJLAR

102. Aşağıdakilerden hangisi, ekstremitelerdeki periferik arter yaralanmalarında kesin cerrahi eksplorasyon endikasyonlarından biri değildir?

- A) Ekstremitede nörolojik defisit saptanması
- B) Dinlenmekle ekstremitede üfürüm duyulması
- C) Pulsatil kanama olması
- D) Ekstremitede büyüyen hematoma saptanması
- E) Ekstremitede iskemi belirti ve bulgularının olması

Doğru cevap: A

103. Mide kanseri nedeniyle genel anestezi altında total gastrektomi yapılan bir hasta, ameliyat bitiminde anesteziden uyandırılmaya çalışılırken hastada end-tidal CO<sub>2</sub>'de ani yükselme, taşikardi, aritmi ve musküler rijidite ortaya çıkıyor. Hastanın ateşinin yüksek olduğu fark ediliyor.

Hasta için bu aşamada aşağıdaki uygulamalardan hangisi yapılmamalıdır?

- A) Volatil anesteziklerin kesilmesi
- B) %100 oksijen verilmesi
- C) Hiperventilasyon yaptırılması
- D) **Kalsiyum kanal blokörü kullanılması**
- E) Bikarbonat verilmesi

Doğru cevap: D

104. Aşağıdakilerden hangisinin akut üriner retansiyona neden olma olasılığı en azdır?

- A) Benign prostat hiperplazisi
- B) Üriner enfeksiyon
- C) **Nonsteroidal antiinflamatuar ilaç kullanımı**
- D) Spinal kord hasarı
- E) Üretral striktür

Doğru cevap: C

105. Ağır kafa travması nedeniyle yoğun bakımda yatmakta olan şuuru kapalı 50 yaşındaki bir hastanın kafa içi basıncı: 25 mmHg, ortalama arter basıncı: 110 mmHg ve santral venöz basıncı: 5 mmHg ölçülüyor.

Bu hastanın serebral perfüzyon basıncı (SPB) kaç mmHg'dir?

- A) 20
- B) 25
- C) 80
- D) **85**
- E) 105

Doğru cevap: D

106. Akut otitis medianın çocuklarda en sık görülen kafa içi komplikasyonu aşağıdakilerden hangisidir?

- A) Beyin apsesi
- B) Otitik hidrosefali
- C) Lateral sinüs tromboflebiti
- D) **Menenjit**
- E) Fasiyal paralizi

Doğru cevap: D

## GENEL CERRRAHİ

107. Aşağıdakilerden hangisi morbid obezite ameliyatları için kesin kontrendikasyonlarından biridir?

- A) Vücut kitle indeksinin 65'in üzerinde olması
- B) **Prader – Willi sendromu**
- C) Hastanın 18 yaşından küçük olması
- D) Hastanın 65 yaşından büyük olması
- E) İnsüline bağımlı diabetes mellitus varlığı

Doğru cevap: B

108. Retroperitoneal hematomun değerlendirilmesinde kullanılan sınıflandırmada, Zon II hematomun aşağıdakilerin hangisinde görülmesi en olasıdır?

- A) Pankreatikoduodenal yaralanma
- B) Truncus coeliacus yaralanması
- C) **Renal yaralanma**
- D) Vena cava inferior yaralanması
- E) Pelvik fraktür

Doğru cevap: C

## KADIN DOĞUM

109. Aşağıdaki fetal damarların hangisinde oksijen satürasyonu en yüksektir?

- A) **Ductus venosus**
- B) Arteria umbilicalis
- C) Vena cava inferior
- D) Vena pulmonalis
- E) Ductus arteriosus

Doğru cevap: A

110. Aşağıdakilerden hangisi nonimmün fetal hidrops nedenlerinden biri değildir?

- A) İkizden ikize transfüzyon sendromu
- B) **Potter sendromu**
- C) Parvovirus B19 enfeksiyonu
- D) Alfa-talasemi majör
- E) Fetal kalp anomalisi

Doğru cevap: B

111. Aşağıdakilerden hangisi eksternal sefalik versiyon için kontrendikasyon oluşturmaz?

- A) Polihidramnios
- B) Çoğul gebelik
- C) Unikornuat uterus
- D) Plasenta previa
- E) Fetal distres

Doğru cevap: A

112. Kırk yaşındaki kadın hasta, vajinal kanama nedeniyle polikliniğe başvuruyor. Fizik muayenesinde vajende tespit edilen kitleden biyopsi alınıyor. Biyopsi sonucunun epidermoid karsinom gelmesi üzerine ameliyat edilen hastanın sonuçları değerlendirildiğinde; tümörün subvajinal dokuya ilerlediği ancak pelvik duvar, komşu organ, lenf nodu ve uzak organ yayılımının olmadığı bulunuyor.

Bu hasta için FIGO evresi aşağıdakilerden hangisidir?

- A) I
- B) II
- C) III
- D) IVA
- E) IVB

Doğru cevap: B

113. Aşağıdakilerden hangisi pretem erken membran rüptürü tanısında yararlanılabilecek yöntemlerden biri değildir?

- A) Steril spekulum muayenesi
- B) Vajinal sıvının nitrazin testiyle değerlendirilmesi
- C) Transabdominal ultrasonografiyle amniyotik sıvı miktarının değerlendirilmesi
- D) **Transvajinal ultrasonografiyle servikal uzunluğun değerlendirilmesi**
- E) Vajinal sıvının lam üzerinde kurutularak mikroskop altında eğrelti otu manzarası açısından değerlendirilmesi

Doğru cevap: D

114. Altmış beş yaşındaki 3 çocuklu kadın hasta, bir haftadır devam eden ve lekelenme şeklinde ortaya çıkan vajinal kanama yakınmasıyla başvuruyor. Son âdet tarihinin yaklaşık 17 yıl önce olduğu öğrenilen hastanın öyküsünde herhangi bir jinekolojik hastalık bulunmuyor. Pelvik muayenesi normal olan kadının transvajinal ultrasonografisinde, uterus boyutları ve endometriyal kalınlığı yaş ile uyumlu olarak değerlendiriliyor. Pap smear sonucu normal olan hastaya endometriyal biyopsi yapılmasına karar veriliyor.

Biyopsi sonucunda, endometriyumda aşağıdakilerden hangisinin saptanması en olasıdır?

- A) İntraepitelyal neoplazi
- B) Hiperplazi
- C) **Atrofi**
- D) Polip
- E) Kanser

**Doğru cevap: C**

115. On dokuz yaşındaki hasta âdet düzensizliği şikâyetiyle başvuruyor. Öyküsünden; menarşın 13 yaşında olduğu, menstruasyonunun 45-60 günde bir ve normal miktarda olduğu, ayrıca son zamanlarda aşırı kilo alma ve kılınma sorunlarının olduğu öğreniliyor.

**Bu hastada görülen en olası menstruasyon bozukluğu aşağıdakilerden hangisidir?**

- A) Polimenore
- B) Oligomenore
- C) Amenore
- D) Hipomenore
- E) Hipermenore

**Doğru cevap: B**

116.

- I. *Calymmatobacterium granulomatis*
- II. *Treponema pallidum*
- III. *Neisseria gonorrhoeae*

**Yukarıdaki patojenlerden hangileri genital ülsere neden olabilir?**

- A) Yalnız I
- B) Yalnız II
- C) Yalnız III
- D) I ve II
- E) II ve III

**Doğru cevap: D**

117. Aşağıdakilerden hangisi, östrojene bağımlı olmayan endometriyal kanser olgularının özelliklerinden biri **değildir**?

- A) Sıklıkla PTEN tümör baskılayıcı gen ve K-ras onkogeniyle ilişkili olması
- B) Atrofik endometriyum zemininden kaynaklanabilmesi
- C) Yaşlı postmenopozal kadınlarda daha sık görülmesi
- D) Göreceli olarak zayıf kadınlarda daha sık görülmesi
- E) Çoğunlukla kötü diferansiye ve kötü prognozlu olması

**Doğru cevap: A**

118.

- I. Primer oosit
- II. Sekonder oosit
- III. Oogonyum

**Sağlıklı kadın bireylerde yukarıdaki hücrelerden hangilerinin kromozom sayısı 46'dır?**

- A) Yalnız II
- B) Yalnız III
- C) I ve II
- D) I ve III

E) I, II ve III

**Doğru cevap: D**

119. Hiç âdet görmeme şikâyetiyle başvuran 16 yaşındaki bir kız çocuğunun fizik muayenesinde; yaşlarına göre daha uzun olduğu, meme gelişiminin tamamlandığı, pubik ve aksiller kıllanmanın olmadığı ve vajenin kısa olarak sonlandığı saptanıyor.

**Bu hasta için en olası tanı aşağıdakilerden hangisidir?**

- A) Testiküler feminizasyon
- B) Polikistik over sendromu
- C) Frajil X sendromu
- D) Asherman sendromu
- E) Turner sendromu

**Doğru cevap: A**

120. Postmenopozal dönemde, premenopoza göre aşağıdaki hormonlardan hangisinin düzeyinde artış olma olasılığı **en yüksektir?**

- A) Lüteinleştirici hormon
- B) Androstenedion
- C) Östron
- D) Östradiol
- E) Testosteron

**Doğru cevap: A**

## AĞUSTOS 2017 KLİNİK BİLİMLER TUS SORULARI

### DAHİLİYE

1. Kontrolsüz diyabeti olan lenfomalı bir hasta; baş ağrısı ve yüzünde burundan başlayıp yumuşak damağa doğru yayılan siyah kabuklu, nekrotik bir lezyonla başvuruyor.

**Bu hasta için en uygun antifungal ilaç aşağıdakilerden hangisidir?**

- A) Ketokonazol
- B) Flusitozin
- C) Vorikonazol
- D) Flukonazol
- E) **Lipozomal amfoterisin B**

**Doğru cevap: E**

2. **Aşağıdaki menenjit etkeni-uygun standart tedavi seçeneği eşleştirmelerinden hangisi yanlıştır?**

- A) *Haemophilus influenzae*  $\beta$ -laktamaz (+) - Seftriakson
- B) *Neisseria meningitidis* - Sefotaksim
- C) *Streptococcus agalactiae* – Penisilin G
- D) ***Listeria monocytogenes* - Seftriakson**
- E) *Streptococcus pneumoniae* – Vankomisin + Seftriakson

**Doğru cevap: D**

3. **Aşağıdakilerden hangisi epidemik keratokonjunktivitinin en olası nedenidir?**

- A) Herpesvirus 4
- B) **Adenovirus 8**
- C) Sitomegalovirus
- D) Human papillomavirus 19
- E) Human T-hücre lenfotropik virus-2

**Doğru cevap: B**

4. **Aşağıdaki antibiyotiklerden hangisi, bakterilerin nükleik asit sentezini hedef alarak etki eder?**

- A) **Metronidazol**
- B) Fosfomisin
- C) Daptomisin
- D) Basitrasin
- E) Polimiksin

**Doğru cevap: A**

5. Aşağıdakilerden hangisi streptomisin toksisitesinin spesifik yan etkilerinden biridir?

- A) Transaminazlarda yükselme
- B) Renk körlüğü
- C) **Sağırılık**
- D) Ateş
- E) Trombositopeni

**Doğru cevap: C**

6. Kırk yıldır 1 paket/gün sigara içen 72 yaşındaki erkek hasta, eforla ortaya çıkan nefes darlığı nedeniyle başvuruyor. Yakınmasının yaklaşık 10 yıl önce başladığı öğreniliyor. Eskiden sadece yokuş ve merdiven çıkarken ortaya çıkan şikâyetinin, artık düz yolda bir süre yürüdüktan sonra da olduğunu belirtiyor. Fizik muayenesinde göğüs ön-arka çapı artmış bulunuyor. Oskültasyonda solunum sesleri bilateral azalmış, ekspiryum ileri derecede uzamış olarak iştiliyor. Solunum fonksiyon testlerinde FEV<sub>1</sub>/FVC: %58 ve FEV<sub>1</sub>: %45 olarak tespit ediliyor.

**Bu hastada, hastalığın ilerlemesini yavaşlatan ve mortalite üzerine etkinliği kanıtlanmış en uygun tedavi yaklaşımı aşağıdakilerden hangisidir?**

- A) **Sigaranın bırakılması**
- B) İnhalasyon β<sub>2</sub>-agonist verilmesi
- C) Pnömoni aşısı yapılması
- D) Fosfodiesteraz-4 inhibitörleri verilmesi
- E) Evde oksijen ve noninvaziv ventilatör desteği

**Doğru cevap: A**

7. Şilotoraksi diğer plevral efüzyonlardan ayıran en önemli özellik aşağıdakilerden hangisidir?

- A) **Yüksek trigliserid düzeyi**
- B) Yüksek protein düzeyi
- C) Düşük şeker düzeyi
- D) Yüksek laktik dehidrogenaz düzeyi
- E) Yüksek adenozin deaminaz düzeyi

**Doğru cevap: A**

8. Yirmi beş yaşındaki erkek hasta, 2 gün önce ortaya çıkan ve şiddeti giderek artan göğüs ağrısı yakınmasıyla acil servise başvuruyor. Elektrokardiyografisinde ST-T değişiklikleri tespit edilen ve biyokimyasal tetkiklerinde troponin düzeyi yüksek bulunan hastanın anjiyografisinde koroner arterleri normal saptanıyor.

**Bu aşamada, hastada miyokardit ayırıcı tanısı için en uygun kardiyak inceleme aşağıdakilerden hangisidir?**

- A) Pozitron emisyon tomografi
- B) Çok kesitli bilgisayarlı tomografi
- C) **Manyetik rezonans görüntüleme**
- D) Sağ kalp kateterizasyonu
- E) Dobutamin stres ekokardiyografisi

**Doğru cevap: C**

9. Yetmiş beş yaşındaki kadın hasta, senkop nedeniyle acil servise getiriliyor. Öyküsünde 3 gündür epigastrik ağrı ve hâlsizlik olan hasta, siyah renkli dışkılama tarif ediyor. Fizik muayenesinde rengi soluk olan hastanın kan basıncı: 115/75 mmHg, nabızı: 105/dakika ve aritmik bulunuyor. Oskültasyonda 1-2/6 sistolik ejeksiyon üfürümü saptanıyor ve solunum sesleri normal tespit ediliyor. Elektrokardiyografisinde atrial fibrilasyon saptanan hastada INR: 6,2 ve hemoglobin: 8,5 g/dL ölçülüyor.

**Hastadaki bu durumdan aşağıdakilerden hangisinin sorumlu olması en olasıdır?**

- A) Heparin ve beta blokör
- B) Digoksin ve düşük molekül ağırlıklı heparin
- C) **Varfarin ve diklofenak**
- D) Faktör Xa inhibitörü ve digoksin
- E) Amiodaron

**Doğru cevap: C**

10. Nefes darlığı şikâyetiyle başvuran bir hastanın fizik muayenesinde kan basıncı: 140/50 mmHg ölçülüyor ve sternum sol kenarında belirgin diyastolik üfürüm saptanıyor.

**Bu hasta için en olası tanı aşağıdakilerden hangisidir?**

- A) Mitral yetmezlik
- B) Mitral darlığı
- C) **Aort yetmezliği**
- D) Aort darlığı
- E) Pulmoner yetmezlik

**Doğru cevap: C**

11. Aşağıdaki ekstraintestinal bulgulardan hangisinin seyri inflamatuvar bağırsak hastalığının şiddetiyle paralellik göstermez?

- A) **Primer sklerozan kolanjit**
- B) Eritema nodosum
- C) Piyoderma gangrenosum
- D) Episklerit
- E) Periferik artropati

**Doğru cevap: A**

12. Kısa bağırsak sendromu nedeniyle takip edilen 57 yaşındaki kadın hasta; konfüzyon, konuşmada bozukluk ve ataksi nedeniyle acil servise getiriliyor. Laboratuvar incelemelerinde metabolik asidoz tespit edilen hastada kan laktat düzeyi normal bulunuyor.

**Bu hastanın yeni gelişen nörolojik bulgularını değerlendirmek için aşağıdakilerden hangisinin öncelikle yapılması gerekir?**

- A) Bilgisayarlı beyin tomografisi
- B) **Kanda D laktat seviyesi tayini**
- C) Kan şekeri tayini
- D) Elektroensefalografi
- E) Lomber ponksiyon

**Doğru cevap: B**

13. Orta-şiddetli aktivitesi olan ülseratif pankolitli bir hastada aşağıdakilerden hangisinin tedavi seçenekleri arasında yer alma olasılığı en azdır?

- A) Oral glukokortikoid
- B) Siklosporin
- C) Azatioprin
- D) İnfliksimab (Anti-TNF)
- E) **Budesonid lavman**

**Doğru cevap: E**

14. Spontan bakteriyel peritonit tanısı konulan sirozlu bir hastanın tanı ve tedavisiyle ilgili aşağıdaki ifadelerden hangisi yanlıştır?

- A) Antibiyotik tedavisine kültür sonucu beklenmeksizin başlanılmalıdır.
- B) İlk parasentezden 48-72 saat sonra kontrol parasentezi yapılabilir.
- C) Tedavi sonrası uzun süreli profilaksi verilebilir.
- D) **Assit sıvısındaki lenfosit sayısının 250/mm<sup>3</sup> ten fazla olması tanı koydurucudur.**
- E) En az 5 gün antibiyotik tedavisi sürdürülmelidir.

**Doğru cevap: D**

15. Elli üç yaşındaki erkek hastaya lenfoma tanısı konularak rituksimab içeren tedavi rejimi başlanması planlanıyor. Hastanın daha önceden bilinen sarılık öyküsü bulunmuyor. Laboratuvar tetkiklerinde HBsAg: negatif, anti-HBs: pozitif, anti-HBc total: pozitif ve HBV DNA: negatif saptanıyor. Hastada AST: 15 U/L ve ALT: 18 U/L tespit ediliyor.

**Bu hasta için en uygun yaklaşım aşağıdakilerden hangisidir?**

- A) 3 ay ara ile AST - ALT izlemi yapılmalıdır.
- B) 3 ay ara ile HBV DNA izlemi yapılmalıdır.
- C) Yıllık AST - ALT - HBV DNA izlemi yapılmalıdır.
- D) **Antiviral tedaviye başlanmalıdır.**
- E) Hepatit B için izlenmesine gerek yoktur.

**Doğru cevap: D**

16. Tiroid kanseri tanısı konan bir erkek hastada, preoperatif değerlendirmede Cushing sendromu ile uyumlu bulgu ve belirtilerin de geliştiği saptanıyor. Hastada tiroid bezi dışında tümör oluşumuna rastlanmıyor. Cushing sendromunun daha çok tiroid tümöründen salgılanan kortikotropine bağlı olduğu düşünülüyor.

**Bu hastadaki en olası tiroid malignitesi tipi aşağıdakilerden hangisidir?**

- A) Medüller tiroid kanseri
- B) Papiller tiroid kanseri
- C) Foliküler tiroid kanseri
- D) Hürthle hücreli karsinom
- E) Tiroid lenfoması

**Doğru cevap: A**

17. Yoğun bakımda yatan kritik durumdaki entübe bir hasta için aşağıdakilerden hangisi en olasıdır?

- A) Total serum kortizol konsantrasyonu artar.
- B) Kortizol bağlayıcı globulin düzeyi değişmez.
- C) Albümin eksikliğine bağlı olarak kortizol düzeyi artar.
- D) Anesteziye etomidat kullanımı kortizol düzeyini artırır.
- E) Rutin hidrokortizon kullanımına ihtiyaç vardır.

**Doğru cevap: A**

18. Yirmi beş yaşındaki erkek hasta, trafik kazası nedeniyle acil servise getiriliyor. Acilen ameliyata alınması gereken hastada, hemoglobin değeri 5 g/dL olduğu için acil kan transfüzyonu düşünülüyor.

**Kan grubu bilinmeyen bu hastaya, kan grubu belirleninceye kadar geçecek sürede aşağıdaki grupların hangisinden transfüzyon yapılması uygundur?**

- A) B Rh (-)
- B) AB Rh (-)
- C) 0 Rh (-)
- D) B Rh (+)
- E) A Rh (+)

**Doğru cevap: C**

19. Altmış beş yaşındaki erkek hasta, karın ağrısı ve hâlsizlik yakınmalarıyla başvuruyor. Fizik muayenesinde karında hassasiyet dışında özellik tespit edilmiyor. Tam kan sayımında hemoglobin: 9 g/dL, lökosit:  $4.300/mm^3$  ve trombosit:  $145.000/mm^3$  saptanıyor. Biyokimyasal incelemelerde LDH: 1.200 IU/L olması dışında bir anormallik tespit edilmiyor. Kolonoskopide sol kolonda polipoid lezyonlar saptanıyor ve biyopsi alınıyor. İmmünohistopatolojik incelemede CD5, CD20, siklin-D1 ve SOX-11 yaygın pozitif bulunurken CD3, CD23, CD10 ve bcl-2 negatif tespit ediliyor. Dokunun moleküler incelemesinde t(11;14) bulunuyor.

**Bu hasta için en olası tanı aşağıdakilerden hangisidir?**

- A) Foliküler lenfoma
- B) Mantle hücreli lenfoma
- C) Küçük lenfositik lenfoma
- D) Burkitt lenfoma
- E) Diffüz büyük B hücreli lenfoma

**Doğru cevap: B**

20. Sitogenetik olarak normal akut miyeloid lösemide, aşağıdaki gen mutasyonlarından hangisinin diğerlerine göre hastalıkta daha iyi prognozu göstermesi en olasıdır?

- A) FLT3ITD
- B) DNMT3A
- C) RUNX1
- D) TET2
- E) **NPM1**

Doğru cevap: E

21. Evre 3 meme kanseri tanısı olan bir kadının patolojik incelemesinde, HER2/neu (ERBB2), östrojen ve progesteron reseptörleri negatif ve histolojik Grade 3 olarak bulunuyor.

**Bu hasta için aşağıdaki adjuvan tedavilerden hangisi en uygundur?**

- A) Trastuzumab
- B) Tamoksifen
- C) Letrozol
- D) Fulvestrant
- E) **Sitotoksik tedavi**

Doğru cevap: E

22. Aşağıdakilerin hangisinde jinekomasti görülme olasılığı diğerlerine göre daha yüksektir?

- A) Değişici epitel hücreli karsinom
- B) **Germ hücreli tümör**
- C) Non-Hodgkin lenfoma
- D) Plevral mezotelyom
- E) Timik karsinom

Doğru cevap: B

23. Yirmi yıldır alerjik astımı olan 45 yaşındaki kadın hasta, nefes darlığı yakınmasıyla başvuruyor. Hastanın semptomlarının uzun süredir inhale  $\beta$ -agonist ve nazal steroidle kontrol altında olduğu öğreniliyor. Son 4 ay içinde ciddi nefes darlığı ve hırıltı nedeniyle 6 kez acil servise başvuran hastaya her defasında sistemik steroid verildiği ve şikâyetlerinin kısa bir süre için kontrol altına alındığı öğreniliyor. Hastada, pulmoner mantar enfeksiyonu gelişmiş olabileceğinden şüpheleniliyor.

**Aşağıdakilerden hangisi bu hastanın tedavisinin düzenlenmesinde diğerlerine göre daha çok yardımcı olur?**

- A) Metakolin bronş provokasyon testi
- B) **Total serum IgE düzeyi tayini**
- C) Kan pro-BNP düzeyi tayini
- D) Kan periostin düzeyi tayini
- E) Asetilsalisilik asit ile oral provokasyon testi

Doğru cevap: B

24. Gezici tromboflebit tanısı olan 30 yaşındaki kadın hasta, bulanık görme, ağızda ağrılı aftlar ve sağ bacak ön yüzünde kırmızı ağrılı şişlik şikâyetleriyle başvuruyor. Laboratuvar tetkiklerinde anemi ve hafif lökositoz saptanıyor. Eritrosit sedimentasyon hızı: 50 mm/saat bulunuyor. Paterji testi pozitif tespit ediliyor.

**Bu hasta için en olası tanı aşağıdakilerden hangisidir?**

- A) Kompleks aftozis
- B) Crohn hastalığı
- C) AIDS
- D) **Behçet hastalığı**
- E) Sifiliz

**Doğru cevap: D**

25. Bir yıldan uzun süredir bel ağrısı yakınması olan 25 yaşındaki erkek hastanın pelvis grafisinde bilateral sakroileit saptanıyor. Öyküsünden, hastanın üveit nedeniyle 6 ay sulfasalazin ve ağrıları için değişik nonsteroidal antiinflamatuar ilaçlar kullanmasına rağmen ağrılarının yoğun olarak sürdüğü ve günlük işlerini yapmakta zorlandığı öğreniliyor.

**Bu hasta için en uygun tedavi aşağıdakilerden hangisidir?**

- A) Metotreksat
- B) Hidroksiklorokin
- C) Sistemik kortikosteroid
- D) Leflunomid
- E) **Anti-TNF**

**Doğru cevap: E**

26. Solunumsal problemi olmayan erişkin bir hasta için akut hemodiyaliz uygulanmasına karar veriliyor.

**Bu hastada diyaliz kateteri yerleştirilmesi için ilk tercih edilmesi gereken ven aşağıdakilerden hangisidir?**

- A) Sol internal juguler
- B) **Sağ internal juguler**
- C) Sağ aksiller
- D) Sağ brakiyosefalik
- E) Sol subklavian

**Doğru cevap: B**

27. Nefrotik sendromda koagülasyon faktörlerindeki değişikliklerle ilgili aşağıdaki ifadelerden hangisi doğrudur?

- A) **Doku tipi plazminojen aktivatörü artar.**
- B) Faktör V düzeyi azalır.
- C)  $\alpha_1$ -antitripsin artar.
- D) Plazma plazminojeni artar.
- E) Plazma fibrinojeni azalır.

**Doğru cevap: A**

28. Kronik böbrek yetmezliğinde görülen anemiyle ilgili aşağıdaki ifadelerden hangisi yanlıştır?

- A) Eritrosit ömrü kısalmıştır.
- B) Normokrom-normositer bir anemidir.
- C) Eritrosit üretimi azalmıştır.
- D) Eritropoietinin, azalmış hemoglobin konsantrasyonuna yanıtı yetersizdir.
- E) Tedavide yalnızca eritropoietin vermek yeterlidir.

Doğru cevap: E

29. Kalp yetmezliği ve yüksek ventrikül hızlı atriyal fibrilasyon tanısıyla yatırılan 80 yaşındaki erkek hastanın ekokardiyografisinde ejeksiyon fraksiyonu %30 bulunuyor. Hız kontrolü için hastanın tedavisine digoksin eklenmesi düşünülüyor.

Bu hastada, tedaviye başlamadan, öncelikle aşağıdaki laboratuvar tetkiklerinden hangisi istenmelidir?

- A) Hemogram
- B) Üre ve kreatinin
- C) ALT ve AST
- D) Albümin
- E) Protrombin zamanı

Doğru cevap: B

## DAHİLİ KÜÇÜK STAJLAR

30. Altmış yaşındaki kadın hastaya hipertansiyon nedeniyle furosemid başlanıyor. Bir hafta sonra vücudunda yaygın, eritemli zeminde kaşıntılı gergin büllerle başvuran hastanın biyopsi sonucunda subepidermal bül saptanıyor.

Bu hasta için en olası tanı aşağıdakilerden hangisidir?

- A) Pemfigus vulgaris
- B) Dermatit herpetiformis
- C) Büllöz pemfigoid
- D) Pemfigus foliaceus
- E) Epidermolizis bülloza simpleks

Doğru cevap: C

31. Yirmi dört yaşındaki kadın hasta, ellerini soğuk suya soktuğunda ortaya çıkan, 10 aydır tekrarlayan ve 24 saatten kısa sürede gerileyen eritemli, ödemli, kaşıntılı papül ve plaklar nedeniyle başvuruyor. Öyküsünden, lezyonlar için kısa bir süre topikal kortikosteroid kullandığı ancak fayda görmediği öğreniliyor.

Bu hastada birinci basamak tedavi için aşağıdakilerden hangisi tercih edilmelidir?

- A) Desloratadin
- B) Epinefrin
- C) Montelukast
- D) Siklosporin
- E) Omalizumab

Doğru cevap: A

32. Elli beş yaşındaki kadın hasta, akşama doğru yorulmakla ortaya çıkan hâlsizlik, kol ve bacaklarında kuvvetsizlik ve sağ göz kapağında düşme yakınmalarıyla başvuruyor. Nörolojik muayenede yorma testi ile sağ göz kapağında pitoz geliştiği gözleniyor. Hastanın elektromiyografisinde düşük frekanslı ardışık uyarana aksiyon potansiyel amplitüdünde azalma saptanırken, yüksek frekanslı ardışık uyarana yanıt normal bulunuyor.

**Bu hastalığın ortaya çıkmasına neden olan sinir kas kavşağındaki en olası patofizyolojik mekanizma aşağıdakilerden hangisidir?**

- A) Presinaptik voltaj bağımlı kalsiyum kanallarının azalması
- B) Postinaptik muskarinik asetilkolin reseptör sayısının azalması
- C) **Postsinaptik nikotinik asetilkolin reseptörlerinin blokajı**
- D) Kas hücrelerinde sodyum kanallarının sayısının azalması
- E) Kas hücrelerinde klor kanallarının sayısının azalması

**Doğru cevap: C**

33. Serebellar lezyonlarda aşağıdaki semptomlardan hangisinin görülmesi beklenmez?

- A) **Hipertoni**
- B) İntansiyon tremor
- C) Ataksi
- D) Dizatri
- E) Disdiadokokinezi

**Doğru cevap: A**

34. On sekiz yaşındaki erkek hasta, ellerinde birkaç yıldır olan hissizlik ve son birkaç aydır eklenen kuvvet kaybı şikâyetleriyle başvuruyor. Nörolojik muayenede pelerin tarzında dağılım gösteren yüzeysel ağrı ve sıcaklık duyusu kaybı, bilateral el kaslarında atrofi ve kuvvet kaybı, sol üst ekstremitede derin tendon reflekslerinde azalma saptanıyor. Basit temas, vibrasyon ve eklem pozisyon duyuları normal bulunuyor.

**Bu hasta için en olası tanı aşağıdakilerden hangisidir?**

- A) Amiyotrofik lateral skleroz
- B) **Siringomiyeli**
- C) Tabetik sendrom
- D) Subakut kombine dejenerasyon
- E) Spinal musküler atrofi tip 1

**Doğru cevap: B**

35. Aşağıdakilerden hangisi uyku bozukluğu grubundaki parasomnialardan biri değildir?

- A) Kâbus bozukluğu
- B) Uykuyla ilişkili yeme bozukluğu
- C) **Tekrarlayan aşırı uyuma**
- D) Uykuda yürüme
- E) Uyku terörü

**Doğru cevap: C**

36. Otuz iki yaşındaki erkek "Aklımı kaçırıyorum galiba." diyerek psikiyatri kliniğine başvuruyor. Hastanın 4 ay önce trafik kazası geçirdiği, saatlerce aracın içinde sıkışıp kaldığı ve kazada yanındaki kişinin öldüğü öğreniliyor. Kazadan itibaren uykusuzluk çektiğini, uykusunda kâbuslar gördüğünü bildiren hastanın; işine dikkatini veremediği, öfkesini kontrol edemediği, sıklıkla kalp çarpıntısı, titreme ve nefes alamama şikâyetleri yaşadığı, göğüs ve sırt ağrıları çektiği, çeşitli nedenlerle sık sık sağlık kuruluşlarına başvurduğu öğreniliyor. Araç kullanmak istemediği için işten çıkarılan hastanın kazayla ilgili pek konuşmak istemediği, kazayı zaman zaman hatırladığı ve sıkıntı çektiği öğreniliyor.

**Bu hasta için en olası tanı aşağıdakilerden hangisidir?**

- A) Panik bozukluk
- B) Majör depresif bozukluk
- C) Akut stres bozukluğu
- D) Sosyal anksiyete bozukluğu
- E) **Travma sonrası stres bozukluğu**

**Doğru cevap: E**

## DAHİLİYE

37. Aşağıdaki durumların hangisinde hastanın kardiyak rehabilitasyon programına alınması uygun değildir?

- A) Koroner by-pass cerrahisi sonrası
- B) Kalp kapak cerrahisi sonrası
- C) Kalp transplantasyonu sonrası
- D) **Anstabil anjina**
- E) Kontrol altındaki kalp yetmezliği

**Doğru cevap: D**

## DAHİLİ KÜÇÜK STAJLAR

38. Aşağıdakilerden hangisi, primer korunma için verilebilecek örneklerden biri değildir?

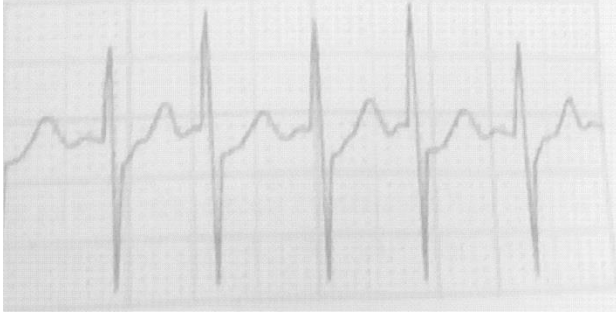
- A) Sigara bırakma polikliniklerinin artırılması
- B) **Meme kanseri taramalarının etkinleştirilmesi**
- C) Kapalı alanlardaki sigara yasaklarına dair denetimlerin artırılması
- D) Beslenme ve diyet danışmanlığı hizmetlerine erişimin kolaylaştırılması
- E) Fiziksel aktivite danışmanlığı polikliniklerinin açılması

**Doğru cevap: B**

## DAHİLİYE

39. Aşağıdaki elektrokardiyografi görüntülerinin hangisinde erken defibrilasyon endikasyonu vardır?

A)



B)



C)



D)



E)



Doğru cevap: B

## DAHİLİ KÜÇÜK STAJLAR

40. Kırk dört yaşındaki kadın hasta, el bileğinde ağrı şikâyetiyle acil servise başvuruyor. Hastanın eli açık bir pozisyonda aynı elin üzerine düştüğü öğreniliyor. Fizik muayenesinde anatomik enfiye kutusu üzerinde hassasiyet tespit ediliyor. Hastanın el bileği grafisinde herhangi bir patoloji saptanmıyor.

**Bu hastada sonraki aşama için en uygun tedavi yaklaşımı aşağıdakilerden hangisidir?**

- A) Analjezik-antiinflamatuvar ilaç vermek
- B) Bir haftalık başparmak hareket egzersizleri vermek ve kontrole çağırmak
- C) **Kısa ön kol-başparmak spika ateline alıp takip etmek**
- D) El bileğinin durumunu takip etmek için hastayı hastaneye yatırmak
- E) Kısa kol volar bilek ateli uygulamak

**Doğru cevap: C**

41. Travma sonrası çekilen direkt grafilerde, sağ femurunda insidental kemik lezyonu saptanan 25 yaşındaki erkek hastaya yapılan tüm vücut kemik sintigrafisinde, grafi ile uyumlu alanda, osteoblastik aktivite artışı saptanıyor.

**Tüm vücut kemik sintigrafisi bulguları göz önüne alındığında, ayırıcı tanıda en son düşünülmesi gereken aşağıdakilerden hangisidir?**

- A) Osteoid osteom
- B) Kondroblastom
- C) Fibröz displazi
- D) Dev hücreli tümör
- E) **Kırık bulunmayan kemik kisti**

**Doğru cevap: E**

42. Rutin sağlık kontrolü sırasında çekilen posteroanterior akciğer grafisinde dikkat çeken bir bulgu saptanması üzerine kişiye lateral akciğer grafisi de çekiliyor.



**Lateral akciğer grafisi yukarıda verilen bu hasta için en olası tanı aşağıdakilerden hangisidir?**

- A) Kalp anevrizması
- B) **Hiatal herni**
- C) Aort anevrizması
- D) Pulmoner emboli
- E) Timik kitle

**Doğru cevap: B**

## PEDİATRİ

43. On aylık bir erkek bebek, sağ kolunu kaldıramaması nedeniyle getiriliyor. Fizik muayenesinde sadece sağ kolda hassasiyet tespit ediliyor. Laboratuvar incelemesinde tam kan sayımı ve biyokimyasal incelemeler normal bulunuyor. Radyolojik incelemesinde sağ ve sol kolda farklı dönemlere ait kırıklar gözleniyor.

**Bu hasta için en olası tanı aşağıdakilerden hangisidir?**

- A) Çocuk istismarı
- B) Raşitizm
- C) Lösemi
- D) Osteogenezis imperfekta
- E) Kemik tümörü

**Doğru cevap: A**

44. Çocukluk çağında yapılan hepatit B aşısıyla ilgili aşağıdaki ifadelerden hangisi doğrudur?

- A) Hemodiyaliz hastalarına her yıl serolojik test yapılmalı, anti-HBs 100 mIU/mL altında ise aşı tekrarlanmalıdır.
- B) HIV pozitif olanlara hepatit B aşılması sonrası anti-HBs serolojik testi yapılması gerekir.
- C) Hepatit B aşısı canlı virus aşısıdır.
- D) Hepatit B aşısına serolojik cevabı olmayanlara hepatit B aşısı ile tekrar aşılama yapılmamalıdır.
- E) Suçiçeği aşısı yapılmasından en az 1 ay sonra hepatit B aşısı yapılmalıdır.

**Doğru cevap: B**

45. Aşağıdakilerden hangisi gelişmiş ülkelerde annenin bebeğini emzirmesi için kontrendikasyon değildir?

- A) Annede HIV enfeksiyonu olması
- B) Memede aktif herpetik lezyon olması
- C) Annenin kemoterapi alması
- D) Annede yeni tanı konulmuş (<2 hafta) tüberküloz enfeksiyonu olması
- E) Annede hepatit C enfeksiyonu olması

**Doğru cevap: E**

46. Uzun süreli açlık ve belirgin kilo kaybı sonrası, yeniden beslenmeye başlayan bir çocukta aşağıdakilerden hangisinin eksikliği ensefalopatiye yol açar?

- A) Riboflavin
- B) Tiamin
- C) Niasin
- D) E vitamini
- E) A vitamini

**Doğru cevap: B**

47. Neonatal dönemde görülen hiperinsülinemik hipoglisemide aşağıdakilerden hangisinin bebekte görülme olasılığı en azdır?

- A) Artmış doğum ağırlığı
- B) Glukoz kullanımında artış
- C) Hipoketonemi
- D) Hipoglisemi sırasında glukagona uygunsuz glisemik yanıt
- E) **Asidoz**

**Doğru cevap: E**

48. İki aylık süt çocuğu kliniğe beslenme güçlüğü şikâyetiyle getiriliyor. Fizik muayenesinde hipotoni, makroglossi ve hepatomegali saptanıyor. Tetkikleri hipertrofik kardiyomyopatiyle uyumlu bulunuyor.

**Bu hastadaki glikojen depo hastalığının tipi aşağıdakilerden hangisidir?**

- A) I
- B) **II**
- C) III
- D) IV
- E) VI

**Doğru cevap: B**

49. Aşağıdakilerden hangisinin yenidoğan döneminde apneye neden olma olasılığı diğerlerine göre daha düşüktür?

- A) Hipoglisemi
- B) **Hiperkalsemi**
- C) Hipotermi
- D) Hiponatremi
- E) Yüksek çevre sıcaklığı

**Doğru cevap: B**

50. Aşağıdakilerden hangisinin 5 yaşındaki bir kernikterus hastasında görülmesi en olasıdır?

- A) Ateş
- B) Hiperbilirubinemi
- C) Opistotonus
- D) Stupor
- E) **Koreoatetoz**

**Doğru cevap: E**

51. Beş aylık bir bebek son 5 gündür olan bol sulu ishal nedeniyle getiriliyor. Günde 10 kez, kansız-mukussuz, bol sulu ve sarı-yeşil renkte ishali olduğu, son 1 aydır sadece formula ile beslendiği, son 4 gündür çok az formula verilebildiği ifade ediliyor. 10 gün önce aile sağlığı merkezinde bakılan vücut ağırlığının 5 kg olarak ölçüldüğü ve son 24 saattir 2 kez ve az miktarda idrar yaptığı öğreniliyor. Fizik muayenesinde huzursuz, deri turgoru azalmış, göz küresi ve fontaneli çökmüş, derisi hamurumsu görünümde bulunuyor. Kapiller geri dolun süresi: 2 saniye, nabızları palpabl, nabız sayısı: 160/dakika ve ritmi düzenli, solunum sayısı: 41/dakika, arteryel oksijen satürasyonu: %97, kan basıncı: 75/45 mmHg ve vücut sıcaklığı: 38,2°C olarak saptanıyor.

**Bu bebeğin kaybettiği sıvı miktarı (defisiti) yaklaşık kaç mL'dir?**

- A) 90  
B) 150  
C) 450  
D) 750  
E) 1.000

Doğru cevap: C

## CERRAHİ KÜÇÜK STAJLAR

52. Deksmetomidinle ilgili aşağıdaki ifadelerden hangisi yanlıştır?

- A) Santral  $\alpha_2$ -reseptör stimülanıdır.  
B) Anksiyolitik ve sedatiftir.  
C) Hafif analjezi sağlar.  
D) **Böbreklerde metabolize edilir.**  
E) Kalp hızını azaltır.

Doğru cevap: D

53. Dokuz yaşındaki erkek çocuk, sol kulakta 2 haftadır devam eden tıkanma hissi yakınmasıyla getiriliyor. Ateşi olmayan ve genel durumu iyi olan çocuğun muayenesinde sol kulakta orta kulak efüzyonu saptanıyor.

**Bu hasta için en uygun tanı ve tedavi eşleştirmesi aşağıdakilerin hangisinde birlikte verilmiştir?**

	<u>Tanı</u>	<u>Tedavi</u>
A)	Akut otitis media	Yüksek doz amoksisilin + antihistaminik + dekonjestan
B)	Akut otitis media	Yüksek doz kinolon
C)	Akut otitis media	Antihistaminik + yüksek doz makrolid
D)	Efüzyonlu otitis media	Oral kortikosteroid
E)	<b>Efüzyonlu otitis media</b>	<b>Aseptomatik hastada ilaçsız takip</b>

Doğru cevap: E

## PEDİATRİ

54. Daha önce sağlık problemi olmayan aşağıdaki olguların hangisinde antibiyotik kullanımı endikasyonu vardır?

- A) Dokuz aylık bir bebekteki akut *Salmonella typhimurium* enteriti  
B) Yedi aylık bir bebekteki akut Norovirus enteriti  
C) **On altı yaşında bir ergendeki akut *Shigella* dizanterisi**  
D) On yaşında olan, dışkıında *Entamoeba dispar* saptanan bir çocuktaki akut enterit  
E) Dört aylık bir bebekteki akut *Bacillus cereus* enteriti

Doğru cevap: C

55. Gebelik yaşı 28 hafta ve doğum ağırlığı 950 g olan prematüre bir bebekte doğumdan 2 saat sonra inleme, interkostal retraksiyonlar ve siyanoz geliyor. Annesinde koryoamniyonit olan bebeğin doğumunda canlandırma girişimi yapıldığı öğreniliyor.

**Bu bebekte aşağıdaki hastalıklardan hangisinin gelişme olasılığı en düşüktür?**

- A) Neonatal pnömoni
- B) Respiratuvar distres sendromu
- C) **Yenidoğanın geçici takipnesi**
- D) Erken neonatal sepsis
- E) Pnömotoraks

**Doğru cevap: C**

56. **Aşağıdakilerden hangisi atopik dermatitin majör bulgularından biridir?**

- A) Keratozis pilaris
- B) Derinin tekrarlayan stafilokoksik enfeksiyonları
- C) Serum IgE düzeyinin yüksek olması
- D) **Kaşıntı**
- E) Pityriasis alba

**Doğru cevap: D**

57. **Tekrarlayan anjiyoödem ataklarıyla getirilen bir çocuk hastada, aşağıdakilerden hangisinin serumda düşük bulunması edinsel C1 INH (C1 inhibitör) eksikliğini düşündürür?**

- A) Properdin
- B) Faktör D
- C) **C4 düzeyi**
- D) AP50 aktivitesi
- E) Ficolin-3

**Doğru cevap: C**

58. **Çocukluk döneminde, yaygın damar içi pıhtılaşmayla ilgili aşağıdaki ifadelerden hangisi yanlıştır?**

- A) Aktive olmuş parsiyel tromboplastin zamanı uzar
- B) Protrombin zamanı uzar
- C) Trombosit sayısı azalır.
- D) Fibrin ve fibrinojen parçalanma ürünleri artar
- E) **Fibrinojen düzeyi artar**

**Doğru cevap: E**

59. **En sık rastlanan çocukluk çağı ekstrakraniyal solid tümörü aşağıdakilerden hangisidir?**

- A) Wilms tümörü
- B) Rabdomiyosarkom
- C) **Nöroblastom**
- D) Germ hücreli tümörler
- E) Retinoblastom

**Doğru cevap: C**

60. On dört yaşındaki bir kız çocuğunda aşağıdakilerden hangisi demir eksikliği için en olası risk faktörüdür?

- A) İlk 6 ayda anne sütü almış olma hikâyesi
- B) Tek çocuk olarak doğmuş olma hikâyesi
- C) **Yoğun âdet kanamalarının varlığı**
- D) Haftada 3 gün kırmızı et tüketimi
- E) Yenidoğan döneminde sarılık hikâyesi olması

Doğru cevap: C

61. Ostiyum sekundum tip atrial septal defekt ile ilgili aşağıdaki ifadelerden hangisi yanlıştır?

- A) Fizik muayenede 2. kalp sesinin sabit ikilenmesi vardır.
- B) Hemodinamik olarak önemli defektlerde, sağ kalp boşluklarında genişleme görülür.
- C) **İlk 2 yıl içinde tedavi edilmediği takdirde Eisenmenger sendromu sıklıkla gelişir.**
- D) Tedavisinde transkateter girişimsel yöntemler kullanılabilir.
- E) Otozomal dominant geçişli Holt-Oram sendromu ile birliktelik gösterebilir.

Doğru cevap: C

62. Aşağıdakilerden hangisi akut perikarditin klinik belirti veya bulgularından biri değildir?

- A) Omuz ve boyuna yayılan göğüs ağrısı
- B) Dispne
- C) Pulsus paradoksus
- D) **Hipertansiyon**
- E) Taşikardi

Doğru cevap: D

63. Süt çocukluğu döneminde görülen gastroözofageal reflü hastalığında aşağıdakilerden hangisinin görülme olasılığı en azdır?

- A) **Barrett özofagusu**
- B) Kusma ve huzursuzluk
- C) Aspirasyon pnömonisi
- D) Gelişme geriliği
- E) İnatçı öksürük

Doğru cevap: A

64. Aşağıdakilerden hangisi Wilson hastalığı tanısını koymak için kullanılan tetkiklerden biri değildir?

- A) Serum seruloplazmin düzeyi
- B) 24 saatlik idrarda bakır atılım düzeyi
- C) **Karaciğer bilgisayarlı tomografisi**
- D) D-penisilamin verilmesi sonrasında 24 saatlik idrarda bakır atılım düzeyi
- E) Karaciğer dokusunda kuru bakır düzeyi

Doğru cevap: C

65. Sağlıklı bir çocukta kan basıncı ölçümü kaç yaşından itibaren fizik muayenenin bir parçası olur?

- A) 3
- B) 5
- C) 7
- D) 9
- E) 11

Doğru cevap: A

66. Uygunsuz ADH ile ilgili aşağıdaki ifadelerden hangisi yanlıştır?

- A) Ensefalit ve menenjit uygunsuz ADH sendromuna neden olabilir.
- B) **Tedavide karbamazepin kullanılabilir.**
- C) İdrarda sodyum atılımı artar.
- D) Kan osmolaritesi düşüktür (<275 mosm/kg)
- E) Sıvı kısıtlaması tedavi için ilk seçenektir.

Doğru cevap: B

67. Sistemik juvenil idyopatik artrit tanısıyla izlenen 4 yaşındaki kız hastada oluşan enfeksiyon sonrası, genel durum bozukluğu ortaya çıkıyor.

**Makrofaj aktivasyon sendromu düşünülen bu hastada, aşağıdaki değerlendirmelerden hangisinin tanıya yardımcı olma olasılığı en azdır?**

- A) Ferritin düzeyi
- B) Trigliserit düzeyi
- C) Kemik iliği aspirasyon biyopsisi
- D) **Kan şekeri düzeyi**
- E) Fibrinojen düzeyi

Doğru cevap: D

68. Son 2 aydır sabahları elindeki cisimleri düşüren 14 yaşındaki erkek hasta, bilgisayarda oyun oynarken aniden düşme, dişlerde kenetlenme, tüm vücutta kasılma ve bilinç kaybı şikâyetleriyle getiriliyor. Elektroensefalografide jeneralize çoklu diken dalga deşarjları saptanıyor.

**Bu hasta için en olası tanı aşağıdakilerden hangisidir?**

- A) Benign sentrotemporal diken dalga epilepsisi
- B) **Juvenil miyoklenik epilepsi**
- C) Ohtahara sendromu
- D) West sendromu
- E) Dravet sendromu

Doğru cevap: B

69. İnfantil spazm tarzı nöbetleri, korpus kallozum agenezisi ve koryoretinal laküna bulgusu olan kız çocuğundaki sendrom aşağıdakilerden hangisidir?

- A) Rett
- B) Möbius
- C) Ramsay Hunt
- D) **Aicardi**
- E) Marinesco-Sjögren

Doğru cevap: D

70. Aşağıdaki genetik hastalıklardan hangisi genomik *imprinting* mekanizmasıyla oluşabilir?

- A) Cri-du-chat sendromu
- B) Edwards sendromu
- C) Williams sendromu
- D) **Prader-Willi sendromu**
- E) Cat-eye sendromu

Doğru cevap: D

71.

- Batı Nil virusu
- Chikungunya virus
- Dengue virus
- Ebola virus
- Kırım-Kongo kanamalı ateş virusu
- MERS ilişkili coronavirus
- Zika virus

Yukarıdaki virusların kaç tanesinde insanlara başlıca bulaşma sivrisinekler aracılığıyla gerçekleşir?

- A) 3
- B) 4
- C) 5
- D) 6
- E) 7

Doğru cevap: B

72. Özellikleri arasında büyüme-gelişme geriliği, genital anomaliler, kolobom ve sağırılık bulunan; ilk tanımlandığı yıllarda bir assosiasyon olarak anılmakta iken, geçtiğimiz yıllarda sorumlu genin saptanmasıyla sendrom adını alan hastalık aşağıdakilerden hangisidir?

- A) Down sendromu
- B) DiGeorge sendromu
- C) **CHARGE sendromu**
- D) Marfan sendromu
- E) Noonan sendrom

Doğru cevap: C

## GENEL CERRAHİ

73. Aşağıdakilerden hangisi hasar kontrol resüsitasyonunun özelliklerinden biri değildir?

- A) Kanamanın cerrahi olarak kontrol altına alınmasına kadar uygulanabilmesi
- B) **Kristaloid sıvıların yüksek hacimde kullanılması**
- C) Sistolik kan basıncının 90 mmHg'de tutulmasının hedeflenmesi
- D) Koagülopatinin önlenmeye çalışılması
- E) Kan ürünlerinin, resüsitasyonun erken dönemlerinden başlayarak kullanılması

Doğru cevap: B

74. Nekrotizan yumuşak doku enfeksiyonlarında aşağıdakilerden hangisinin görülme olasılığı en azdır?

- A) Kutanöz anestezi
- B) Sistemik inflamasyon
- C) Ekimoz
- D) **Hipernatremi**
- E) Bül varlığı

Doğru cevap: D

75. Elektrokardiyografisinde sivrileşmiş T dalgası ve genişlemiş QRS kompleksi görülen bir hastada aşağıdakilerden hangisinin elektrolit bozukluğuna yol açma olasılığı en azdır?

- A) Kan transfüzyonu
- B) Crush yaralanma
- C) Rabdomiyoliz
- D) **Metabolik alkaloz**
- E) Gastrointestinal kanama

Doğru cevap: D

76. Aşağıdakilerden hangisi postoperatif prerenal yetmezlik nedenlerinden biri değildir?

- A) Kanama
- B) Kalp yetmezliği
- C) **Kontrast nefropatisi**
- D) Diyare
- E) Sepsis

Doğru cevap: C

77. Aşağıdakilerden hangisi geç dönem stoma komplikasyonlarından biri değildir?

- A) Parastomal herni
- B) **Stomada iskemik nekroz**
- C) Stoma prolapsusu
- D) İntestinal obstrüksiyon
- E) Stoma stenozu

Doğru cevap: B

## DAHİLİYE

78. Geriatrik yaş grubunda olan sağlıklı bireylerde hepatobiliyer sistemle ilgili aşağıdaki ifadelerden hangisi yanlıştır?

- A) Karaciğer sentez fonksiyonları değişmez.
- B) Safra taşı insidansı artar.
- C) **Hepatik kan akımı artar.**
- D) Bazı ilaçların klirensi azalır.
- E) Karaciğer fonksiyon testi sonuçlarının etkileneceği beklenmez.

Doğru cevap: C

## GENEL CERRAHİ

79. Aşağıdakilerden hangisinin ekstraselüler sıvı hacminin normal olduğu hiponatremi tablosuna yol açması en olasıdır?

- A) Böbrek yetmezliği
- B) Kalp yetmezliği
- C) Siroz
- D) **Uyumsuz ADH sendromu**
- E) Nefrotik sendrom

Doğru cevap: D

80. Üriner enfeksiyon tanısıyla yoğun bakıma yatırılan erişkin bir hastada kan basıncı: 70/40 mmHg ölçülüyor. Hastaya santral venöz kateter takılarak 20 mL/kg kristaloid sıvı replasmanına başlanıyor. Ancak santral ven basıncı 10 mmHg'ye ulaştığı hâlde ortalama arter basıncı: 55 mmHg üzerine çıkarılamıyor.

**Hematokrit değeri %33 olan bu hastanın tedavisinde bir sonraki aşamada aşağıdakilerden hangisinin yapılması en uygundur?**

- A) Eritrosit süspansiyonu verilmesi
- B) Santral venöz basıncının 12 mmHg'ye çıkarılması
- C) **Noradrenalin infüzyonu başlanması**
- D) Dobutamin infüzyonu başlanması
- E) Stres dozu steroid uygulanması

Doğru cevap: C

81. Çocuklarda karaciğer transplantasyonunun en sık görülen nedeni aşağıdakilerden hangisidir?

- A) Viral hepatitler
- B) Primer sklerozan kolanjit
- C) Alagille sendromu
- D) **Biliyer atrezi**
- E) Otoimmün karaciğer hastalıkları

Doğru cevap: D

82. Hereditör meme kanseri tanısı olan kadınlarda en sık aşağıdaki genlerin hangisinde mutasyon görülür?

- A) p53
- B) **BRCA1**
- C) BRCA2
- D) MSH2
- E) PTEN

Doğru cevap: B

83. İlk hamileliğinin 20. haftasında olan 28 yaşındaki kadın, sağ memede kitle nedeniyle başvuruyor. İki cm boyutundaki kitlenin patolojik tanısı invaziv duktal karsinom olarak geliyor.

**Bu hastanın tedavisinde aşağıdaki yaklaşımlardan hangisinin seçilmesi diğerlerinden daha uygundur?**

- A) Bebeğin doğmasını beklemek
- B) **Modifiye radikal mastektomi**
- C) Neoadjuvan kemoterapi
- D) Tamoksifen
- E) Radyoterapi

Doğru cevap: B

84. Adrenal insidentalomaların tanısında aşağıdaki testlerden hangisi uygulanmaz?

- A) Düşük doz (1 mg) deksametazon supresyon testi
- B) **Spot idrarda kortizol düzeyi tayini**
- C) 24 saatlik idrarda metanefrin düzeyi tayini
- D) Plazma renin düzeyi tayini
- E) Plazma aldosteron düzeyi tayini

Doğru cevap: B

85. Aşağıdakilerden hangisi özofagus kanserinin tedavi öncesi evrelemede kullanılmaz?

- A) Endoskopik ultrasonografi
- B) Bilgisayarlı toraks tomografisi
- C) Kontrastlı bilgisayarlı karın tomografisi
- D) Pozitron emisyon bilgisayarlı tomografisi
- E) **Tümör dokusunda K-ras mutasyonu tespiti**

Doğru cevap: E

86. Baş ağrısı nedeniyle nonsteroidal antiinflamatuar ilaç aldıktan 1 gün sonra ağzından kusma ile az miktarda kan gelen 25 yaşındaki erkek polikliniğe başvuruyor. Kişinin bilinen başka bir hastalığı olmadığı öğreniliyor.

**Hemodinamisi stabil olan bu hastanın bundan sonraki izleminde en uygun yaklaşım aşağıdakilerden hangisidir?**

- A) Taze donmuş plazma transfüzyonu
- B) Eritrosit süspansiyonu transfüzyonu
- C) **Üst gastrointestinal sistem endoskopisi**
- D) Üst karın tomografisi
- E) Anjiyografi

**Doğru cevap: C**

87. Akut stres ülserinin yol açtığı gastrointestinal sistem kanamasının nedenleri arasında görülme olasılığı en az olan aşağıdakilerden hangisidir?

- A) Koagülopati
- B) Akut böbrek yetmezliği
- C) Akut akciğer hasarı
- D) Akut karaciğer yetmezliği
- E) **Vücut yüzey alanının %20'sinin yanmış olması**

**Doğru cevap: E**

88. Aşağıdakilerden hangisi, masif ince bağırsak rezeksiyonu sonrasında gelişen kısa bağırsak sendromu için risk faktörlerinden biri değildir?

- A) Kalan ince bağırsağın 200 cm den kısa olması
- B) **İleoçekal valvin korunması**
- C) Ek olarak kolon rezeksiyonunun varlığı
- D) Kalan bağırsakta Crohn hastalığı bulunması
- E) İleum rezeksiyonu

**Doğru cevap: B**

89. Aşağıdakilerden hangisi akut apandisitinin ayırıcı tanısında yer almaz?

- A) Akut mezenterik adenit
- B) Akut pelvik inflamatuvar hastalık
- C) Over kisti torsiyonu
- D) Akut gastroenterit
- E) **Epididimit**

**Doğru cevap: E**

90. Aşağıdakilerden hangisinin tek başına varlığı komplike divertiküli düşündürmez?

- A) İntraperitoneal apse oluşması
- B) Serbest perforasyon
- C) **Bilgisayarlı tomografide kolon duvarında kalınlaşma saptanması**
- D) Kolon ile komşu organlar arasında fistül oluşması
- E) Obstrüksiyon

Doğru cevap: C

91. Herediter kolorektal kanserlerle ilgili aşağıdaki ifadelerden hangisi yanlıştır?

- A) Familial adenomatöz polipozis sendromu otozomal dominant geçiş gösterir.
- B) Familial adenomatöz polipozis sendromunda duodenum adenomları sık görülür.
- C) Herediter nonpolipozis kolorektal kanser, familial adenomatöz polipozis sendromunda daha sık görülür.
- D) Herediter nonpolipozis kolorektal kanserde, endometriyum kanseri en sık eşlik eden ekstrakolonik malignitedir.
- E) **Attenüe familial adenomatöz polipozis sendromunda, APC mutasyonu %85 oranında görülür.**

Doğru cevap: E

92. Hemoroidal hastalıkla ilgili aşağıdaki ifadelerden hangisi yanlıştır?

- A) Hemoroidler; submukozal arteriol, venül ve düz kas liflerini içerir.
- B) **Grade I ve Grade II internal hemoroidal hastalık sıklıkla ağrılıdır.**
- C) Skleroterapi sonrası fibrozis gelişebilir.
- D) Hemoroidektomi sonrası üriner retansiyon gelişebilir.
- E) İnfrared fotokoagülasyon, tedavide kullanılan yöntemlerden biridir.

Doğru cevap: B

93. Aşağıdakilerden hangisi insizyonel herni gelişimi için risk faktörlerinden biri değildir?

- A) Kesi yerinde enfeksiyon gelişmiş olması
- B) Fasyanın gergin olarak kapatılması
- C) Obezite
- D) **Transvers kesi kullanılması**
- E) İleri yaş

Doğru cevap: D

94. Aşağıdakilerden hangisi postsinüzoidal ekstrahepatik tip portal hipertansiyon nedenlerinden biridir?

- A) **Konstriktif perikardit**
- B) Alkoliz siroz
- C) Primer biliyer siroz
- D) Sklerozan kolanjit
- E) Graft versus host hastalığı

Doğru cevap: A

95. Otuz beş yaşındaki bir gebede aşağıdaki benign karaciğer lezyonlarının hangisinde spontan rüptür ve kanama riski diğerlerine göre daha fazladır?

- A) Hemanjiyom
- B) Adenom
- C) Fokal nodüler hiperplazi
- D) Kist
- E) Safra yolu hamartomu

Doğru cevap: B

96. Koledokolitiazisle ilgili aşağıdaki ifadelerden hangisi yanlıştır?

- A) İnsidansı yaş ile birlikte artar.
- B) Taşların çoğu, safra kesesinde oluşup sistik kanaldan koledoğa geçer.
- C) Koledok taşları asemptomatik olabildiği gibi obstrüktif sarılığa da neden olabilir.
- D) **Koledok taşlarının duodenuma geçebilmesi için mutlaka sfinkterotomi yapılmalıdır.**
- E) Kolanjite neden olabilir.

Doğru cevap: D

97. Safra kesesi kanserleriyle ilgili aşağıdaki ifadelerden hangisi doğrudur?

- A) Safra kesesinde milimetrik safra taşları varlığı malignite açısından en riskli grubu oluşturur.
- B) Skuamöz hücreli kanser en yaygın görülen histopatolojik tiptir.
- C) **Porselen safra kesesi, kanser gelişimi için risk faktörüdür.**
- D) İnsidental olarak tanı konan hastalarda genellikle bölgesel lenf nodu tutulumu saptanır.
- E) T4 tümörde 5 yıllık sağkalım süresi yaklaşık %50'dir.

Doğru cevap: C

98. Yetmiş yaşındaki erkek hasta; karın ağrısı, kilo kaybı ve hâlsizlik şikâyetleriyle acil servise başvuruyor. Hikâyesinden, 3 ay önce diyabet tanısı aldığı öğreniliyor. Bilgisayarlı karın tomografisinde, assit ve pankreas kuyruk kesiminde splenik veni saran 6 cm çapında bir kitle tespit ediliyor.

**Bu hastada en olası ameliyat kontrendikasyonu aşağıdakilerden hangisidir?**

- A) Hastanın yaşı
- B) Tümörün splenik veni sarması
- C) Diyabet varlığı
- D) Tümör çapı
- E) **Assit varlığı**

Doğru cevap: E

99. Aşağıdakilerden hangisi pankreasın ekzokrin sekresyonunu değerlendirmek için kullanılan indirekt testlerden biri değildir?

- A) Schilling testi
- B) Bentriomid testi
- C) Fekal yağ ölçümü
- D) **Duodenal bikarbonat ölçümü**
- E) Fekal elastaz ölçümü

**Doğru cevap: D**

100. Dalağın en sık görülen lenfoid dışı primer malign tümörü aşağıdakilerden hangisidir?

- A) **Anjiyosarkom**
- B) Melanom
- C) Fibrosarkom
- D) Adenokarsinom
- E) Leiomyosarkom

**Doğru cevap: A**

101. Splenektomi sonrası portal ven trombozu tanısı konulan bir hastada aşağıdakilerden hangisinin görülme olasılığı en azdır?

- A) Trombositoz
- B) **Eritrositoz**
- C) İştahsızlık
- D) Karın ağrısı
- E) Lökositoz

**Doğru cevap: B**

## **CERRAHİ KÜÇÜK STAJLAR**

102. Aşağıdakilerden hangisi, ekstremitelerdeki periferik arter yaralanmalarında kesin cerrahi eksplorasyon endikasyonlarından biri değildir?

- A) **Ekstremitede nörolojik defisit saptanması**
- B) Dinlenmekle ekstremitede üfürüm duyulması
- C) Pulsatil kanama olması
- D) Ekstremitede büyüyen hematoma saptanması
- E) Ekstremitede iskemi belirti ve bulgularının olması

**Doğru cevap: A**

103. Mide kanseri nedeniyle genel anestezi altında total gastrektomi yapılan bir hasta, ameliyat bitiminde anesteziden uyandırılmaya çalışılırken hastada end-tidal CO<sub>2</sub>'de ani yükselme, taşikardi, aritmi ve musküler rijidite ortaya çıkıyor. Hastanın ateşinin yüksek olduğu fark ediliyor.

**Hasta için bu aşamada aşağıdaki uygulamalardan hangisi yapılmamalıdır?**

- A) Volatil anesteziklerin kesilmesi
- B) %100 oksijen verilmesi
- C) Hiperventilasyon yaptırılması
- D) **Kalsiyum kanal blokörü kullanılması**
- E) Bikarbonat verilmesi

**Doğru cevap: D**

104. Aşağıdakilerden hangisinin akut üriner retansiyona neden olma olasılığı en azdır?

- A) Benign prostat hiperplazisi
- B) Üriner enfeksiyon
- C) **Nonsteroidal antiinflamatuar ilaç kullanımı**
- D) Spinal kord hasarı
- E) Üretral striktür

**Doğru cevap: C**

105. Ağır kafa travması nedeniyle yoğun bakımda yatmakta olan şuuru kapalı 50 yaşındaki bir hastanın kafa içi basıncı: 25 mmHg, ortalama arter basıncı: 110 mmHg ve santral venöz basıncı: 5 mmHg ölçülüyor.

**Bu hastanın serebral perfüzyon basıncı (SPB) kaç mmHg'dir?**

- A) 20
- B) 25
- C) 80
- D) **85**
- E) 105

**Doğru cevap: D**

106. Akut otitis medianın çocuklarda en sık görülen kafa içi komplikasyonu aşağıdakilerden hangisidir?

- A) Beyin apsesi
- B) Otitik hidrosefali
- C) Lateral sinüs tromboflebiti
- D) **Menenjit**
- E) Fasiyal paralizi

**Doğru cevap: D**

## GENEL CERRRAHİ

107. Aşağıdakilerden hangisi morbid obezite ameliyatları için kesin kontrendikasyonlarından biridir?

- A) Vücut kitle indeksinin 65'in üzerinde olması
- B) **Prader – Willi sendromu**
- C) Hastanın 18 yaşından küçük olması
- D) Hastanın 65 yaşından büyük olması
- E) İnsüline bağımlı diabetes mellitus varlığı

Doğru cevap: B

108. Retroperitoneal hematomun değerlendirilmesinde kullanılan sınıflandırmada, Zon II hematomun aşağıdakilerin hangisinde görülmesi en olasıdır?

- A) Pankreatikoduodenal yaralanma
- B) Truncus coeliacus yaralanması
- C) **Renal yaralanma**
- D) Vena cava inferior yaralanması
- E) Pelvik fraktür

Doğru cevap: C

## KADIN DOĞUM

109. Aşağıdaki fetal damarların hangisinde oksijen satürasyonu en yüksektir?

- A) **Ductus venosus**
- B) Arteria umbilicalis
- C) Vena cava inferior
- D) Vena pulmonalis
- E) Ductus arteriosus

Doğru cevap: A

110. Aşağıdakilerden hangisi nonimmün fetal hidrops nedenlerinden biri değildir?

- A) İkizden ikize transfüzyon sendromu
- B) **Potter sendromu**
- C) Parvovirus B19 enfeksiyonu
- D) Alfa-talasemi majör
- E) Fetal kalp anomalisi

Doğru cevap: B

111. Aşağıdakilerden hangisi eksternal sefalik versiyon için kontrendikasyon oluşturmaz?

- A) Polihidramnios
- B) Çoğul gebelik
- C) Unikornuat uterus
- D) Plasenta previa
- E) Fetal distres

Doğru cevap: A

112. Kırk yaşındaki kadın hasta, vajinal kanama nedeniyle polikliniğe başvuruyor. Fizik muayenesinde vajende tespit edilen kitleden biyopsi alınıyor. Biyopsi sonucunun epidermoid karsinom gelmesi üzerine ameliyat edilen hastanın sonuçları değerlendirildiğinde; tümörün subvajinal dokuya ilerlediği ancak pelvik duvar, komşu organ, lenf nodu ve uzak organ yayılımının olmadığı bulunuyor.

Bu hasta için FIGO evresi aşağıdakilerden hangisidir?

- A) I
- B) II
- C) III
- D) IVA
- E) IVB

Doğru cevap: B

113. Aşağıdakilerden hangisi pretem erken membran rüptürü tanısında yararlanılabilecek yöntemlerden biri değildir?

- A) Steril spekulum muayenesi
- B) Vajinal sıvının nitrazin testiyle değerlendirilmesi
- C) Transabdominal ultrasonografiyle amniyotik sıvı miktarının değerlendirilmesi
- D) **Transvajinal ultrasonografiyle servikal uzunluğun değerlendirilmesi**
- E) Vajinal sıvının lam üzerinde kurutularak mikroskop altında eğrelti otu manzarası açısından değerlendirilmesi

Doğru cevap: D

114. Altmış beş yaşındaki 3 çocuklu kadın hasta, bir haftadır devam eden ve lekelenme şeklinde ortaya çıkan vajinal kanama yakınmasıyla başvuruyor. Son âdet tarihinin yaklaşık 17 yıl önce olduğu öğrenilen hastanın öyküsünde herhangi bir jinekolojik hastalık bulunmuyor. Pelvik muayenesi normal olan kadının transvajinal ultrasonografisinde, uterus boyutları ve endometriyal kalınlığı yaş ile uyumlu olarak değerlendiriliyor. Pap smear sonucu normal olan hastaya endometriyal biyopsi yapılmasına karar veriliyor.

Biyopsi sonucunda, endometriyumda aşağıdakilerden hangisinin saptanması en olasıdır?

- A) İntraepitelyal neoplazi
- B) Hiperplazi
- C) **Atrofi**
- D) Polip
- E) Kanser

**Doğru cevap: C**

115. On dokuz yaşındaki hasta âdet düzensizliği şikâyetiyle başvuruyor. Öyküsünden; menarşın 13 yaşında olduğu, menstruasyonunun 45-60 günde bir ve normal miktarda olduğu, ayrıca son zamanlarda aşırı kilo alma ve kılınma sorunlarının olduğu öğreniliyor.

**Bu hastada görülen en olası menstruasyon bozukluğu aşağıdakilerden hangisidir?**

- A) Polimenore
- B) Oligomenore
- C) Amenore
- D) Hipomenore
- E) Hipermenore

**Doğru cevap: B**

116.

- I. *Calymmatobacterium granulomatis*
- II. *Treponema pallidum*
- III. *Neisseria gonorrhoeae*

**Yukarıdaki patojenlerden hangileri genital ülsere neden olabilir?**

- A) Yalnız I
- B) Yalnız II
- C) Yalnız III
- D) I ve II
- E) II ve III

**Doğru cevap: D**

117. Aşağıdakilerden hangisi, östrojene bağımlı olmayan endometriyal kanser olgularının özelliklerinden biri değildir?

- A) Sıklıkla PTEN tümör baskılayıcı gen ve K-ras onkogeniyle ilişkili olması
- B) Atrofik endometriyum zemininden kaynaklanabilmesi
- C) Yaşlı postmenopozal kadınlarda daha sık görülmesi
- D) Göreceli olarak zayıf kadınlarda daha sık görülmesi
- E) Çoğunlukla kötü diferansiye ve kötü prognozlu olması

**Doğru cevap: A**

118.

- I. Primer oosit
- II. Sekonder oosit
- III. Oogonyum

**Sağlıklı kadın bireylerde yukarıdaki hücrelerden hangilerinin kromozom sayısı 46'dır?**

- A) Yalnız II
- B) Yalnız III
- C) I ve II
- D) I ve III

E) I, II ve III

**Doğru cevap: D**

119. Hiç âdet görmeme şikâyetiyle başvuran 16 yaşındaki bir kız çocuğunun fizik muayenesinde; yaşlarına göre daha uzun olduğu, meme gelişiminin tamamlandığı, pubik ve aksiller kıllanmanın olmadığı ve vajenin kısa olarak sonlandığı saptanıyor.

**Bu hasta için en olası tanı aşağıdakilerden hangisidir?**

- A) Testiküler feminizasyon
- B) Polikistik over sendromu
- C) Frajil X sendromu
- D) Asherman sendromu
- E) Turner sendromu

**Doğru cevap: A**

120. Postmenopozal dönemde, premenopoza göre aşağıdaki hormonlardan hangisinin düzeyinde artış olma olasılığı en yüksektir?

- A) Lüteinleştirici hormon
- B) Androstenedion
- C) Östron
- D) Östradiol
- E) Testosteron

**Doğru cevap: A**