



ÖSYM, TUS sorularının yayın hakkını, bedeli ödenmek koşuluyla isteyen kurumlara vermektedir.
Bu bedeli bugüne kadarki tüm TUS'lar için ödeyen tek kurum **TUSDATA**'dır. Bu sebeple;

TÜM TUS SORULARI'nı basma ve yayınlama hakkı
sadece TUSDATA'nındır...

EKİM 2020 TUS

Orijinal Sorular

Ekim 2020 TUS

İlk 10'da 6
İlk 100'de 71 kişi

Şubat 2020 TUS

İlk 10'da 8
İlk 100'de 73 kişi

Eylül 2019 TUS

İlk 10'da 9
İlk 100'de 81 kişi

Ayinesi iştir kişinin, lafa bakılmaz...

SİZ NEREDEYSENİZ BİZ ORADAYIZ

CANLI DERS

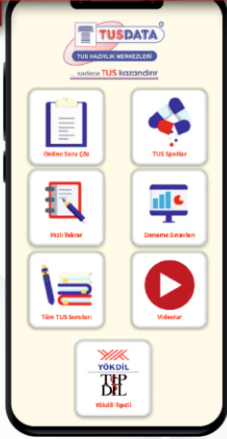


ONLINE EĞİTİM



Dönem 3'ten itibaren tüm kursiyerlerimize **ÜCRETSİZ**

MOBİL TUSDATA



İhtiyacınız olan her şey TUSDATA'da

WHATSAPP GRUPLARI



SOSYAL MEDYA



OFFLINE TEKRAR SİSTEMİ



ONLINE SORU SOR



TEMEL BİLİMLER TESTİ

ÖSYM'nin TUS sorularının yayın hakkını, bedeli ödenmek koşuluyla isteyen kurumlara vermektedir. Bu bedeli ödeyen tek kurum TUSDATA'dır. Bu sebeple; TUS SORULARI'ni basma ve yayınlama hakkı sadece TUSDATA'nındır.

- 1. Dirsek seviyesinde travmatik median sinir nöropatisi olan bir hastada aşağıdaki kaslardan hangisinin etkilenmesi en az olasıdır?**
 - A) Musculus abductor pollicis brevis
 - B) Musculus opponens pollicis
 - C) Musculus lumbricalis I
 - D) Musculus adductor pollicis
 - E) Musculus flexor pollicis longus
- 2. Bel ve sırt ağrısı şikayetleriyle başvuran 43 yaşındaki erkek hastanın MR görüntülenmesinde servikal ve torakal bölgede spinal sinirlerin ramus dorsalis'lerine bası yapan bir kitle tespit ediliyor.**

Bu hastadaki kasların hangisinde güç kaybı olması en az olasıdır?

 - A) Musculus serratus posterior superior
 - B) Musculus splenius cervicis
 - C) Musculus erector spinae
 - D) Musculus semispinalis
 - E) Musculus multifidus
- 3. Nervus femoralis'inde tam kesi olan bir hastada, aşağıdaki bölgelerden hangisinde duyu kaybı meydana gelmesi en olasıdır?**
 - A) Ayak medial tarafı
 - B) Ayak dorsal yüzü 4. ve 5. parmaklar arası bölge
 - C) Ayak dorsal yüzü 1. ve 2. parmaklar arası bölge
 - D) Topuk bölgesi dış tarafı
 - E) Ayak tabanı
- 4. Glandula parotideadaki kitle nedeniyle opere edilen 28 yaşındaki kadın hastada, girişim sonrasında bezin içinde dallarına ayrılan sinirin zedelendiği anlaşılıyor.**

Hastadaki bu zedelenme sonucunda aşağıdaki kaslardan hangisinde fonksiyon bozukluğu olması en az olasıdır?

 - A) Musculus digastricus venter anterior
 - B) Platysma
 - C) Musculus buccinator
 - D) Musculus mentalis
 - E) Musculus risorius
- 5. İskiorektal apse tanısı alan erkek bir hastada, apse kittesinin canalis pudendalis'e bası yaptığı tespit ediliyor.**

Bu durumda aşağıdaki damarlardan hangisindeki kan akımının etkilenmesi en olasıdır?

 - A) Arteria vesicalis inferior
 - B) Arteria vesicalis superior
 - C) Arteria urethralis
 - D) Arteria obturatoria
 - E) Arteria rectalis media
- 6. Arteria superior cerebelli'nin arteria basilaris'ten ayrıldığı başlangıç seviyesinde anevrizması olan bir hastada ilk olarak aşağıdaki sinirlerden hangisine ait bası bulgularıyla karşılaşılabılır en olasıdır?**
 - A) Nervus opticus
 - B) Nervus oculomotorius
 - C) Nervus trochlearis
 - D) Nervus trigeminus
 - E) Nervus abducens
- 7. Aşağıdaki kemiklerden hangisi ayak kubbesinin transvers kemerinin yapısına katılmaz?**
 - A) Os cuboideum
 - B) Os cuneiforme mediale
 - C) Os cuneiforme intermedium
 - D) Os naviculare
 - E) Basis ossis metatarsi I
- 8. Ganglion ciliare, nervus opticus ile aşağıdaki kaslardan hangisinin arasında yerleşmiştir?**
 - A) Musculus obliquus inferior
 - B) Musculus rectus superior
 - C) Musculus obliquus superior
 - D) Musculus rectus lateralis
 - E) Musculus rectus medialis
- 9. Tonsillektomi sırasında yaralanması en olası sinir aşağıdakilerden hangisidir?**
 - A) Nervus hypoglossus
 - B) Nervus facialis
 - C) Nervus alveolaris inferior
 - D) Nervus lingualis
 - E) Nervus glossopharyngeus

Gururla...



• 01 Kasım 2020 itibarıyla...

• TUSDATA; 35 TUS önce kurs faaliyetine başlamıştır..

10.

- I. Musculus cricoarytenoideus lateralis
- II. Musculus arytenoideus obliquus
- III. Musculus cricoarytenoideus posterior
- IV. Musculus arytenoideus transversus

Yukarıdakilerden hangileri larynx'te, plica vocalis'leri fonasyon (ses çıkarma) durumuna getiren kaslardır?

- A) II ve III
B) III ve IV
C) I ve II
D) I, II ve IV
E) II, III ve IV

11.

- I. Colon transversum
- II. Mesocolon transversum
- III. Mesenterium
- IV. Omentum minus

Yukarıdaki anatomik yapılardan hangileri sağ infrakolik kompartımanı sınırlar?

- A) I ve II
B) II ve III
C) II, III ve IV
D) I, III ve IV
E) I, II ve III

12. Gerçek bir bağ olmayan, içinde damar ve sinirler bulunduran peritoneal katlantı şeklindeki anatomik yapı aşağıdakilerden hangisidir?

- A) Ligamentum teres uteri
B) Ligamentum suspensorium ovarii
C) Ligamentum ovarii proprium
D) Ligamentum cardinale
E) Ligamentum anococcygeum

13.

- I. Glans penis – Nodi inguinales profundi
- II. Corpus cavernosum penis – Nodi iliaci interni
- III. Penis derisi – Nodi inguinales superficiales

Penis bölümlerinin lenfatik drenajı ile ilgili yukarıdaki eşleştirmelerden hangileri doğrudur?

- A) I ve II
B) II ve III
C) I, II ve III
D) I ve III
E) Yalnız I

14. Abdomene yönelik bir cerrahi girişim esnasında; sol el, el sırtı karın arka duvarına bakacak şekilde foramen bursa omentalis'ten sokulduğunda; başlangıç seviyesinde işaret ve başparmakları arasında aşağıdaki arterlerden hangisine ait atımların alınabilmesi en olasıdır?

- A) Truncus coeliacus
B) Aorta abdominalis
C) Arteria hepatica propria
D) Arteria renalis
E) Arteria lienalis

15. Aşağıdakilerden hangisi silyumun yapısına katılmayan yanı sıra hücre içi vezikül transportunda da rol oynar?

- A) Perlekan
B) Nörofilament
C) Vimentin
D) Tübülin
E) Lamin

16. Aşağıdaki epitel bağlantı komplekslerinden hangisinin hücre iskeleti komponenti yoktur?

- A) Zonula occludens
B) Zonula adherens
C) Desmozom
D) Fokal adezyon
E) Gap junction

17. Mitral kapak yetersizliği olan 17 yaşında ve 1.95 m boyundaki erkek hastanın fizik muayenesinde, göğüs kafesinde hafif içe çöküklük ve araknodaktilli izleniyor. Genetik test sonucunda fibrilin gen defekti saptanıyor

Bu hastada aşağıdaki bağ doku tiplerinden hangisinin yapısı bozulmuştur?

- A) Elastik bağ dokusu
B) Hiyalin kırkırdak dokusu
C) Muköz bağ dokusu
D) Kahverengi yağ dokusu
E) Retiküler bağ dokusu

18. Beyin gelişimi sırasında ponsun geliştiği sekonder vezikül aşağıdakilerden hangisidir?

- A) Telensefalon
B) Diensefalon
C) Metensefalon
D) Mezensefalon
E) Miyelensefalon

19. Erişkinde ait aşağıdaki yapılardan hangisi allantoisin kalıntısıdır?

- A) Apendiks testis
B) Prostatik utrikül
C) Median umbilikal ligament
D) Ligamentum teres
E) Nucleus pulposus

20.

- I. Epidermis
- II. Kıl folikülü
- III. Yağ bezi
- IV. Ektrin ter bezi

Deride yer alan yukarıdaki yapılardan hangileri melanosit içerir?

- A) I ve II
B) I ve III
C) II ve III
D) II ve IV
E) I, III ve IV

Ekim 2020 TUS Sınavında

**FAKÜLTE DERECESESİ (İLK 5'de)
DEĞİLDİ**



ile **TUS 1.'si oldu!**

1.



Dr. Tümay AK
T.Puan : 80.075
K.Puan: 80.112

Yeni mezun veya intörn olup ilk 5 içinde olanlar fakülte derecesi kabul edilmektedir.

Detaylı bilgi için: www.tusdata.com

21. Midedeki paryetal ve esas hücreler karşılaştırıldığında, aşağıdakilerden hangisi sadece paryetal hücreye özgüdür?
- A) Gelişmiş granüllü endoplazmik retikulum içerme
B) Nöral kristadan farklılaşma
C) Pepsinojen sentezlenme
D) Zimojen granülleri içerme
E) Tübüloveziküler membran sistemi içerme
22. Tuba uterina'nın embriyolojik kökeni aşağıdakilerden hangisidir?
- A) Ürogenital sinüs
B) Mezonefrik kanallar
C) Paryetal mezoderm
D) Paramezonefrik kanallar
E) Ürogenital katlantı
- 23.
- I. Glukoz hücre zarındaki taşıyıcı protein molekülleriyle hücre içine alınır.
II. Hücre içi ve dışı glukoz konsantrasyon farkının azalması taşınma hızını yavaşlatır.
III. Taşınım insüline bağımlı olarak gerçekleşir.
- Yemektan bir-iki saat sonra gerçekleşen, pankreasın beta hücrelerine glukoz molekülünün girişi ve renal tübüllerden glukozun geri emilmesi olaylarında yukarıdaki ifadelerden hangileri ortaktır?
- A) Yalnız I
B) Yalnız II
C) I ve II
D) I ve III
E) II ve III
24. İskelet kasında aşağıdaki basamaklardan hangisinin oluşumu ATP'nin ilgili moleküle bağlanması ile gerçekleşir?
- A) Sarkoplazmik retikulumdan sarkoplazmaya Ca^{2+} ile bağlanması
B) Troponin C'nin Ca^{2+} ile bağlanması
C) Aktinin aktif bölgelerinin açılması
D) Troponin I'nin aktin ile bağlanması
E) Miyozin başının aktinden ayrılması
25. Kardiyak sistem ile ilgili aşağıdaki ifadelerden hangisi doğrudur?
- A) Birinci kalp sesi aort ve pulmoner kapakların kapanma sesidir.
B) İkinci kalp sesi mitral ve triküspid kapakların açılma sesidir.
C) Üçüncü kalp sesi sistolde duyulur.
D) Dördüncü kalp sesi sistolde duyulur.
E) Birinci kalp sesi ile sistol başlar.
26. Basit sulu spirometre ile aşağıdaki akciğer volümlerinden hangisi ölçülemez?
- A) Total akciğer kapasitesi
B) Vital kapasite
C) Ekspiratuvar kapasite
D) İnspiratuvar kapasite
E) Tidal volüm



“KULLANICI DOSTU”



REKOR PUANLAR YAPTIRAN

Sampiyonların Notu

Eylül 2019 TUS

231

soruya referans verdi.

★ Eylül 2019 TUS birincisi
211.75 net yapmıştır.

Şubat 2020 TUS

229

soruya referans verdi.

★ Şubat 2020 TUS birincisi
218 net yapmıştır.

Ekim 2020 TUS

233

soruya referans verdi.

★ Ekim 2020 TUS birincisi
217.5 net yapmıştır.

Kanıtla dayalı net referanslar için www.tusdata.com

27. Bir haftadır devam eden renal kolik nedeniyle incelenen 45 yaşındaki erkek hastada sol üreteri tamamen tıkanan bir taş saptanıyor.

Bu hastanın aşağıda verilen sol böbrek hemodinamik bulguları veya işlevlerinden hangisi artmıştır?

- A) Filtrasyon fraksiyonu
- B) Bowman boşluğundaki hidrostatik basınç
- C) Net filtrasyon basıncı
- D) Glomerüler kolloid ozmotik basınç
- E) Sol renal arter kan akımı

28. Aşağıdakilerden hangisi midenin hızlı boşalmasını sağlar?

- A) Gastrin hormonunun salgılanması
- B) Duodenum kimüs içeriğinin asidik olması
- C) Duodenum kimüs içeriğinin yağlı olması
- D) Duodenum kimüs içeriğinin hipertonic olması
- E) Sempatik uyarıların artması

29. Kırk beş yaşındaki sağlıklı bir kişi hafta sonu dağda yürürken ayağı kayarak düşüyor ve kimsenin ulaşamayacağı bir yerde mahsur kalıyor. Yaklaşık 48 saat yemek yemeden yaşam mücadelesi veriyor. Köylüler tarafından bulunan hastanın acil servise nakli sağlanıyor.

Bu hastanın acil servise girdiği andaki fizyolojik durumu ile ilgili aşağıdaki ifadelerden hangisi yanlıştır?

- A) Kortizol düzeyi yükselmiştir.
- B) Keton cisimler artmaya başlamıştır.
- C) Lipogenez baskılanmıştır.
- D) Proteoliz başlamıştır.
- E) İnsülin/glukagon oranı artmıştır.

30. Tip II diabetes mellitus tedavisinde beta hücrelerinden insülin salgısını artırmak amacıyla kullanılan K⁺ kanal blokörlerinin etkisinin açıklayan mekanizma aşağıdakilerden hangisidir?

- A) Hücre içi ATP derişimini azaltması
- B) Voltaja duyarlı CA²⁺ kapılarını açacak koşulları sağlaması
- C) Hücre içine glukoz girişini arttırması
- D) Protein kinaz C'yi aktive etmesi
- E) Hücre içi inozitol trifosfat derişimini arttırması

31. Sempatik stimülasyonun hangi etkilerine hem alfa hem beta reseptör aracılık eder?

- A) Yağ dokusu – Lipoliz
- B) Kalp – Pozitif kronotropik etki
- C) Böbrek – Renin sekresyonunda artış
- D) Bronşiyal kas – Gevşeme
- E) Deri – Vazokonstriksiyon

32. Aşağıdaki pıhtılaşma faktörlerinden hangisinin üretimi için K vitamini gerekli değildir?

- A) Protrombin
- B) Faktör VII
- C) Faktör VIII
- D) Faktör IX
- E) Faktör X

33. Aşağıdaki enzimlerden hangisinin katalizlediği reaksiyon ile elde edilen asetil-KoA, yağ asidi sentezi için kullanılır?

- A) Pirüvat karboksilaz
- B) Pirüvat dehidrojenaz
- C) Pirüvat kinaz
- D) Fosfoenol pirüvat karboksikinaz
- E) Laktat dehidrojenaz

34. Serbest enerji (ΔG) ve standart serbest enerji (ΔG°) değişimi ile ilgili aşağıdaki ifadelerden hangisi yanlıştır?

- A) ΔG değeri; ΔG° , reaktan ve ürünlerin serbest enerji içeriklerine bağlıdır.
- B) ΔG değeri büyük ve negatif ise reaksiyon ürünler yönünde net enerji kaybı ile ilerler.
- C) $\Delta G = 0$ ise reaksiyon dengededir.
- D) Standard koşullar altında, reaksiyonun denge sabiti (K^{eq}) 1'den küçük ise reaksiyon ekzergoniktir.
- E) ΔG değeri, entalpi değişimi (ΔH) ve entropi değişiminden (ΔS) etkilenir.

35. Aşağıdaki parametrelerden hangisinin düzeyi endojen insülin sentezi için bir belirteçtir?

- A) C-peptit
- B) Açlık kan glukozu
- C) HbA1c
- D) Fruktozamin
- E) Tokluk kan glukozu

36. Aşağıdaki enzimlerden hangisi, glikolizde ve glukoneogenezde ortak olarak kullanılmaz?

- A) Fosfoheksoz izomeraz
- B) Fosfoenol pirüvat karboksilaz
- C) Aldolaz
- D) Enolaz
- E) Trioz fosfat izomeraz

37.

- I. Koenzim A
- II. Koenzim Q
- III. FAD⁺
- IV. Aktif metiyonin

Yukarıdakilerden hangilerinin yapısında adenin bazı bulunur?

- A) I ve III
- B) I ve IV
- C) II ve III
- D) II ve IV
- E) I, III ve IV

38.

- I. Ornitin
- II. Lizin
- III. Arjinin
- IV. Sitrülin

Yukarıdakilerden hangileri arjinazın kompetitif inhibitörlerindedir?

- A) Yalnız I
- B) I ve II
- C) I ve III
- D) II ve IV
- E) II, III ve IV

39. Aşağıdaki enzimlerden hangisinin eksikliğinde homosistini ortaya çıkar?

- A) Sistatinyonin β-sentaz
- B) Metiyonin-adenozil transferaz
- C) Metiltransferaz
- D) Sistatinyonaz
- E) S-adenozil homosistein hidrolaz

40. Serum protein elektroforezinde haptoglobin aşağıdaki fraksiyonların hangisinde bulunur?

- A) Alfa-1
- B) Alfa-2
- C) Beta-1
- D) Beta-2
- E) Gama

41. Aşağıdaki enzimlerden hangisinin aktivitesi serebral amonyak toksisitesinde arttığı için astrositlerde ozmotik basınç artışına neden olur?

- A) Aspartat aminotransferaz
- B) Asparajinaz
- C) Asparajin sentetaz
- D) Glutaminaz
- E) Glutamin sentetaz

42. Aşağıdaki pH değerlerinden hangisi, histidin için izoelektrik noktasıdır? (α-karboksil grubu için pK1=1,82; α-amino grubu için pK2=9,17; yan zincir imidazol grubu için pKR=6,00 olarak kabul edilmelidir.)

- A) 3,91
- B) 4,20
- C) 5,50
- D) 5,66
- E) 7,59

43. Glikoproteinlerin yapısında bulunan N-glikozit bağı, aşağıdaki amino asitlerden hangisinin yan zinciri ile şeker molekülü arasında oluşur?

- A) Serin
- B) Treonin
- C) Hidroksiprolin
- D) Asparajin
- E) Arjinin

44. Kolesterol sentezinde aşağıdakilerden hangisinin iki molekülünün birleşmesi ile 30 karbonlu izoprenoit yapılı ara ürün oluşur?

- A) 5-pirofosfomevalonat
- B) Dimetilalil pirofosfat
- C) Geranil pirofosfat
- D) Farnezil pirofosfat
- E) Skualen

45.

- I. Deoksikolik asit
- II. Kolik asit
- III. Kenodeoksikolik asit

Yukarıdakilerden hangileri üçüncü ve yedinci pozisyonlarında iki adet hidroksil grubu içeren primer safra asitlerindendir?

- A) Yalnız I
- B) Yalnız III
- C) Yalnız II
- D) II ve III

E) I, II ve III

46. İnce bağırsak epitel hücrelerinin apikal membranında, sodyum ve glukozun geçişini sağlayan taşıyıcı protein ile ilgili aşağıdaki ifadelerden hangisi doğrudur?

- A) Hücrelerin apikal membranının her iki yönünde taşıma yapar.
- B) ATPaz aktivitesine sahiptir.
- C) Periferel membran proteindir.
- D) Glukoz, enterosit içine glukoz gradiyenti yönünde taşınır.
- E) Taşıma için transmembran sodyum gradiyenti gereklidir.

47.

- I. Hipofizden büyüme hormonu salgısının baskılanması
- II. Hipofizden tiroit stimulan hormon salgısının uyarılması
- III. Pankreastan insülin salgısının baskılanması

Yukarıdakilerden hangileri somatostatinin etkilerindendir?

- A) Yalnız I
- B) Yalnız II
- C) I ve II
- D) I ve III
- E) II ve III

48. Zona glomerulozada lokalize olan ve kortikosteron üzerine etkili mitokondriyal enzim aşağıdakilerden hangisidir?

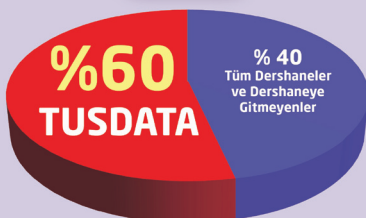
- A) 17 α- hidroksilaz
- B) 17, 20- liyaz
- C) 21- hidroksilaz
- D) 11 β- hidroksilaz
- E) 18- hidroksilaz

49. Aşağıdakilerden hangisi kollajen arasında kovalent çapraz bağların oluşumu için gereklidir?

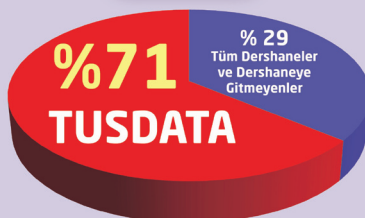
- A) Molibden
- B) Bakır
- C) Selenyum
- D) Çinko
- E) Magnezyum

EKİM 2020 TUS

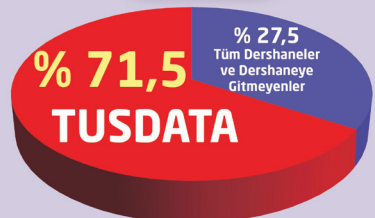
İlk 10



İlk 100



İlk 200



50. İdrar kortizol düzeyi ölçümüne ilişkin;

- I. Cushing sendromu tanısında kullanılır.
- II. 24 saatlik idrar örneği kullanılır.
- III. Serbest kortizol formu ölçülür.

İfadelerinden hangileri doğrudur?

- A) Yalnız I
B) Yalnız II
C) I ve II
D) I ve III
E) I, II ve III

51. Aşağıdakilerden hangisi, pentoz fosfat yolağında non-oksidatif fazın bir ürünüdür?

- A) NADPH
B) 6-fosfoglukonat
C) Ribüloz-5-fosfat
D) Eritroz-4-fosfat
E) Karbondioksit

52. Akut siyanür zehirlenmesi şüphesi ile acil servise getirilen bir hastaya intravenöz sodyum nitrit ve inhalasyonla amil nitrit tedavileri uygulanıyor.

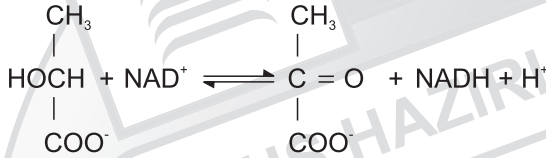
Bu hastada gelişen metabolik olaylara ilişkin;

- I. Methemoglobin oluşumu artmıştır.
- II. Siyanomethemoglobin oluşumu azalmıştır.
- III. Karaciğerdeki rodanaz, tiyosiyanatı substrat olarak kullanılır.
- IV. Rodanaz aktivitesi sonucu sülfid oluşur.

İfadelerinden hangileri yanlıştır?

- A) Yalnız I
B) Yalnız III
C) II ve III
D) I, II ve IV
E) I, III ve IV

53.



Verilen reaksiyonu katalizleyen enzimin dahil olduğu sınıf aşağıdakilerden hangisidir?

- A) Transferazlar
B) Oksidoredüktazlar
C) Liyazlar
D) Ligazlar
E) İzomerazlar

54. Michaelis-Menten eşitliğinde $K_m = [S]$ olduğu durumda başlangıç hızı (V_0) aşağıdaki değerlerden hangisine eşittir?

- A) V_{\max}
B) $2 V_{\max}$
C) $V_{\max} / 4$
D) $V_{\max} / 2$
E) $V_0 / 2$

55. Aşağıdaki solunum sistemi örneklerinden hangisinin anaerobik kültür için kullanılması en uygundur?

- A) Bronkoelveoler lavaj
B) Ekspektore balgam
C) İndüklenmiş balgam
D) Endotrakeal aspirat
E) Transtrakeal aspirat

56. Aşağıdaki taşıma ortamlarından hangisinde gönderilen örneklerden bakteriyolojik kültür yapılmaz?

- A) Amies
B) Stuart
C) Cary-Blair
D) Formalin
E) Tamponlu gliserin

57. Aşağıdaki gıda kaynaklı enfeksiyon etkenlerinden hangisinin bulaşında pastörize olmamış süt ve süt ürünlerinin rol oynaması en az olasıdır?

- A) *Brucella melitensis*
B) *Campylobacter jejuni*
C) *Salmonella enterica*
D) *Listeria monocytogenes*
E) *Clostridium perfringens*

58. Aşağıdaki bakterilerden hangisi üreme siklusunda iki farklı form olması nedeniyle diğerlerinden farklılık gösterir?

- A) *Chlamydia trachomatis*
B) *Mycoplasma pneumoniae*
C) *Actinomyces israelii*
D) *Legionella pneumophila*
E) *Treponema pallidum*

59. Pnömoni ön tanılı 65 yaşındaki kadın hastanın balgam örneğinden hazırlanan Gram boyalı preparatta çok sayıda polimorf nüveli lökosit gözlenmesine rağmen bakteri görülüyor. Bakteriyolojik kültürde kanlı agar besiyerinde üreme olmazken klinik şüphe nedeniyle ekim yapılan semi-selektif BCYE agar besiyerinde üçüncü günde üreme tespit ediliyor.

Bu tabloya neden olan en olası bakteri aşağıdakilerden hangisidir?

- A) *Haemophilus influenzae*
B) *Klebsiella oxytoca*
C) *Legionella pneumophila*
D) *Mycoplasma pneumoniae*
E) *Chlamydia pneumoniae*

60. Aşağıdaki Rickettsiaceae ailesi üyelerinden hangisi rezervuarı insanlardır?

- A) *Rickettsia rickettsii*
B) *Rickettsia akari*
C) *Orientia tsutsugamushi*
D) *Rickettsia prowazekii*
E) *Rickettsia typhi*

61. *Mycobacterium tuberculosis*'in hücre içinden temizlenmesi için enfekte makrofajları aktive eden başlıca sitokin ve bu sitokini salgılayan hücre aşağıdakilerden hangisinde birlikte verilmiştir?

- A) IL-12 – Dendritik hücre
B) IL-4 – NK hücre
C) IL-5 – Th2 hücre
D) TGF-beta – B lenfosit
E) IFN-gama – Th1 hücre

62. İki hafta önce hidrosefali tanısı ile ventriküloperitoneal şant takıldığı öğrenilen on aylık erkek bebek, ateş, halsizlik ve huzursuzluk nedeniyle acil servise getiriliyor.

Ön tanı olarak ventriküloperitoneal şant enfeksiyonu düşünülen bu bebekten izole edilmesi en olası etken aşağıdakilerden hangisidir?

- A) *Enterococcus faecalis*
B) *Pseudomonas aeruginosa*
C) *Staphylococcus epidermidis*
D) *Escherichia coli*
E) *Neisseria meningitidis*

63. Serum aglütinasyon testinde kullanılan *Brucella abortus* antijenlerinin aşağıdaki bakterilerden hangisine karşı oluşmuş antikorlarla çapraz reaksiyon vermesi en az olasıdır?

- A) *Escherichia coli*
- B) *Shigella dysenteriae*
- C) *Vibrio cholerae*
- D) *Salmonella enterica*
- E) *Francisella tularensis*

64. Aşağıdaki virus – antiviral ilaç eşleştirmelerinden hangisi yanlıştır?

- A) İnfluenza A virus - Amantadin
- B) RSV - Ribavirin
- C) HSV - Foskarnet
- D) CMV - Lamivudin
- E) HIV - Tenofovir

65. Hişlıltı solunum takınması nedeniyle hastaneye getirilen bir yaşındaki erkek bebek, fizik muayene sonucu bronşiolit ön tanısı ile hastaneye yatırılıyor. Hastadan bronşiolit ön tanısı ile hastaneye yatırılıyor. Hastadan alınan solunum sekresyonlarının moleküler analizi ile tespit edilen virusun, çıplak ikozahedral kapsidli, tek zincirli bir DNA virüsü olduğu anlaşılıyor.

Raporda etken olarak bildirilmesi en olası virus aşağıdakilerden hangisidir?

- A) Adenovirus
- B) Respiratuvar sinsityal virus
- C) Parainfluenza virus
- D) Coronavirus
- E) Bocavirus

66. Erişkin ve yaşlı gezginlerin çoğunlukta olduğu turist gemisinde, yolcuların yaklaşık yarısını etkileyen gastroenterit salgını başlıyor. Hastalarda ateşsiz, ani başlayan, 1-2 gün süren, kan içermeyen sulu ishal ve şiddetli kusma görülüyor.

Aşağıdaki mikroorganizmalardan hangisinin bu tabloya yol açması en olasıdır?

- A) *Yersinia enterocolitica*
- B) Rotavirus
- C) *Entamoeba histolytica*
- D) Norovirus
- E) *Shigella dysenteriae*

67. Otuz yaşındaki kadın hasta, ateş, vajinal akıntı ve genital bölgesinde ortaya çıkan ağrılı yaralar nedeniyle polikliniğe başvuruyor.

Bu hastada lezyonun genital herpes olduğunun kanıtlanması için istenebilecek en hızlı, en duyarlı ve en özgül tanı yöntemi aşağıdakilerden hangisidir?

- A) Yara tabanından alınan örnekten hücre kültürü ile virus izolasyonu
- B) Yara tabanından alınan örnekte moleküler yöntemlerle viral DNA aranması
- C) Yara tabanından alınan örneğin Tzanck testi ile mikroskopik incelenmesi
- D) Serum örneğinde ELISA testi ile anti-HSV tip-II IgM tipi antikor aranması
- E) Yaradan alınan biyopsi örneğinin immünohistokimyasal incelenmesi

68. Aşağıdakilerden hangisi, klinik örneklerde özellikle mantarlara ait yapıların mikroskopik olarak saptanması için kullanılan floresan boyadır?

- A) Potasyum hidroksit
- B) Kalkoflor beyazı
- C) Çini mürekkebi
- D) Laktofenol pamuk mavis
- E) Auramin-Rhodamin

69. Aşağıdakilerden hangisi, *Cryptococcus gattii*'yi *Cryptococcus neoformans*'tan ayıran özelliklerden biri değildir?

- A) Coğrafi dağılımının daha sınırlı olması
- B) Başlıca ekolojik kaynağının okalipütüs ağaçları olması
- C) Polisakarit yapıda geniş bit kapsüllü olması
- D) Sıklıkla bağışıklık sistemi sağlam kişilerde enfeksiyon oluşturması
- E) Nörolojik sekel bırakma olasılığının daha yüksek olması

70. Aşağıdakilerden hangisi endemik mikoz etkenleri arasında yer alan gerçek patojen bir mantardır?

- A) *Pneumocystis jirovecii*
- B) *Cryptococcus neoformans*
- C) *Fusarium solani*
- D) *Histoplasma capsulatum*
- E) *Trichosporon asahii*

71. Parazitin yaşam döngüsünde gerekli olmamakla beraber parazitin larvasının yaşayabildiği ancak gelişip erişkin parazit haline gelemediği, buna karşın başka konaklara bulaşının mümkün olduğu konak tipi aşağıdakilerden hangisidir?

- A) Kesin konak
- B) Ara konak
- C) Rezervuar konak
- D) Paratenik konak
- E) Tesadüfi konak

72. Sulu ishal şikâyetiyle getirilen 12 yaşındaki kemik iliği transplant alıcısı hastanın kan ve mukus içermeyen dışkı örneğinin mikroskopik incelenmesinde; armut biçimli, kamçıları ile hareket eden, çift nükleuslu, 15µ boyunda trofozoitler ile UV aydınlatmada otofloresans verme özelliği bulunan 10µ çaplı ookistler saptanıyor.

Hastadaki bu tabloya yol açabilecek en olası etkenler aşağıdakilerin hangisinde birlikte verilmiştir?

- A) *Dientamoeba fragilis* – *Blastocystis spp.*
- B) *Giardia lamblia* – *Cyclospora cayetanensis*
- C) *Isospora belli* – *Cryptosporidium spp.*
- D) *Giardia lamblia* – *Cryptosporidium spp.*
- E) *Dientamoeba fragilis* – *Cyclospora cayetanensis*

Ekim 2020 TUS Sınavında

**FAKÜLTE DERECESESİ (İLK 5'de)
DEĞİLDİ**



ile **TUS 4.ü**sü oldu!



Dr. Alaz ÇIRAK
T.Puan : 78.645
K.Puan: 78.194

Yeni mezun veya itörn olup ilk 5 içinde olanlar fakülte derecesi kabul edilmektedir.

Detaylı bilgi için: www.tusdata.com

73.

- I. IL-1
- II. IL-4
- III. IL-6
- IV. IFN-gama
- V. TGF-beta

Yukarıdakilerden hangileri CD4+ T hücrelerinin Th17 yönünde farklılaşması ve proliferasyonunda görev alan temel sitokinlerdir?

- A) I, II ve III
- B) I, II ve IV
- C) II, IV ve V
- D) I, III ve V
- E) III, IV ve V

74. **Aşağıdakilerden hangisi prematüre yenidoğanların, grup B streptokokların sistemik yayılımına daha yatkın olmasının nedenlerinden biri değildir?**

- A) Kompleman düzeylerinin düşüklüğü
- B) Sürfaktan düzeylerinin düşüklüğü
- C) Spesifik maternal antikor yetersizliği
- D) Lektin ailesi proteinlerin ekspresyon azlığı
- E) Fagositik hücre sayısının yetersizliği

75. **Antijen sunucu hücre tarafından eksprese edilen B7-1/B7-2 molekülünü bağlayarak T hücre uyarımını gerçekleştiren T hücre reseptörü aşağıdakilerden hangisidir?**

- A) CD3
- B) CD4
- C) CD8
- D) CD28
- E) CD21

76. **Biyolojik savaş tehdidi olarak karbon riski olan bölgeye giden kişilere profilaksi amacıyla aşağıdakilerden hangisinin önerilmesi en uygundur?**

- A) Penisilin G
- B) Amoksisilin
- C) Gentamisin
- D) Terasiklin
- E) Siprofloksasin

77. **Altmış beş yaşındaki multipl miyelom hastasında; kemik iliği biyopsisinin mikroskopik incelemesinde plazma hücrelerinde hemojen eozinofilik, PAS pozitif birikimler tespit ediliyor.**

Bu birikimler hücrenin hangi organelinde yoğun olarak bulunur?

- A) Mitokondri
- B) Sitoplazmik serbest ribozom
- C) Nükleus
- D) Fagozom
- E) Granüllü endoplazmik retikulum

78. **Damar dışındaki lökositlerin inflamasyon bölgesine kemotaksisinde;**

- I. Tromboksan A2
- II. Lökotrein B4
- III. Prostaglandin I2
- IV. Bakteriyel peptidler

Moleküllerinde hangileri önemli rol oynar?

- A) I ve II
- B) I ve III
- C) I ve IV
- D) II ve III
- E) II ve IV

79. **Konjestif kalp yetmezliği olan bir hastadan torasentez ile alınan sıvıya ilişkin;**

- I. Proteinden zengindir.
- II. Görünümü berraktır.
- III. Glukoz içeriği plazma ile benzerdir.

İfadelerinden hangileri doğrudur?

- A) Yalnız I
- B) Yalnız II
- C) Yalnız III
- D) I ve II
- E) II ve III

80. **Aşağıdakilerden hangisi kalp yaşlanmasına ait bir bulgu değildir?**

- A) Mitral kapakçıkta kalsifikasyon
- B) Epikardial yağ dokuda artma
- C) Sol atrium iç hacminde azalma
- D) Aort elastik liflerinde parçalanma
- E) Miyokarda amiloid birikimi

81. **Baş ağrısı, ateş, halsizlik ve kilo kaybı şikayetleriyle başvuran 72 yaşındaki kadın hastanın alın bölgesinde kızarıklık ve damar trasesinde palpasyonla hassasiyet saptanıyor. Bu bölgeden alınan biyopside damar duvarına yoğun inflamatuvar infiltrasyon izleniyor. Serumda bakılan ANCA testi negatif bulunuyor.**

Aşağıdakilerden hangisi bu lezyonda beklenen bulgulardan biri değildir?

- A) Granümatöz reaksiyon
- B) Elastik lif parçalanması
- C) Damar boyunca diffüz tutulum
- D) İntimal kalınlaşma
- E) Tromboz

82. **Yirmi yedi yıldır kömür madeni işçisi olarak çalışan 53 yaşındaki erkek hasta dispne ve kronik öksürük şikayetleriyle başvuruyor. Hastanın hiç sigara içmediği öğreniliyor.**

Bu olgu ile ilgili;

- I. Akciğerdeki lezyonlar üst loblarda daha yoğundur.
- II. Hasta, akciğer kanseri için yüksek risk altındadır.
- III. Hiler lenf nodlarında yumurta kabuğu şeklinde kalsifikasyon beklenir.

İfadelerinden hangileri doğrudur?

- A) Yalnız I
- B) Yalnız II
- C) Yalnız III
- D) I ve II
- E) II ve III

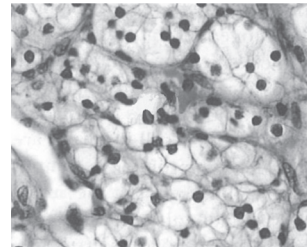
83. **Ürotelyal papiller lezyonların derecelendirmesinde;**

- I. Tümör boyutu
- II. Hücresel polarite kaybı
- III. Muskularis propriaya invazyon

Özelliklerinden hangileri dikkate alınır?

- A) Yalnız I
- B) Yalnız II
- C) Yalnız III
- D) I ve II
- E) I ve III

84. **Altmış beş yaşındaki kadın hasta, iki aydır süregelen tek taraflı künt nitelikte yan ağrısı yakınmasıyla başvuruyor. Laboratuvar tetkiklerinde polisitemi ve hematüri saptanıyor. Abdominal tomografide görülen kitle üzerine hasta ameliyata alınıp tümör eksize ediliyor. Lezyonun mikroskopik görünümü aşağıda verilmiştir.**



Bu hastada aşağıdakilerden hangisinin saptanması en olasıdır?

- A) Feokromasitoma
- B) Renal pelvisin değişici epitel hücreli karsinomu
- C) Renal hücreli karsinom
- D) Anjiyomiyolipom
- E) Kolon adenokarsinom metastazı

85. Polikistik over sendromu olan ve anormal vajinal kanama şikayetiyle başvuran 46 yaşındaki kadın hastaya endometriyal biyopsi yapılıyor. Biyopsi materyalinin mikroskopik incelenmesinde; bir alanda, endometriyal stroma içinde düzensiz şekilli kompleks glandüler yapıların sırt sırta verdiği görülüyor. Bu alandaki hücrelerin bazal polaritesini kaybettiği, düzensiz yuvarlak nükleuslu ve belirgin nükleollü olduğu izleniyor.

Bu lezyon için en olası histopatolojik tanı aşağıdakilerden hangisidir?

- A) Düzensiz proliferatif endometriyum
- B) Atipili hiperplazi
- C) Endometrial polip
- D) Atipik endometriozis
- E) Tubal metaplazi

86. Sağ memede kitle yakınmasıyla başvuran 55 yaşındaki kadın hastanın eksizyonel biyopsisinin histopatolojik incelenmesinde; kistik boşluklar içerisine doğru uzanarak yapraklı çıkıntılar oluşturan, yüzeysel epitelle örtülü proliferatif stromal alanlar dikkati çekiyor. Stromal hücrelerde yüksek selülarite, nükleer pleomorfizm ve yüksek mitotik aktivite saptanıyor.

Bu kitle için en olası tanı aşağıdakilerden hangisidir?

- A) Fibroadenom
- B) Duktal karsinoma in-situ
- C) Filloides tümörü
- D) Meme hamartomu
- E) Radial skar

87.

- I. Soliter nodüllerin neoplastik olma olasılığı, multipl olanlara oranla daha yüksektir.
- II. Yaşlılardaki nodüllerin neoplastik olma olasılığı, genç hastalardaki nodüllere oranla daha yüksektir.
- III. Erkek hastalardaki nodüllerin neoplastik olma olasılığı, kadın hastalardaki nodüllere oranla daha yüksektir.

Tiroid nodülleri ile ilgili yukarıdaki ifadelerden hangileri doğrudur?

- A) Yalnız I
- B) Yalnız II
- C) Yalnız III
- D) I ve II
- E) II ve III

88. Deri melanomunda patolojik TNM sınıflama sistemindeki T kategorisini belirlemede;

- I. Hücre tipi
- II. Üserasyon
- III. Tümör kalınlığı

Özelliklerinden hangileri dikkate alınır?

- A) Yalnız I
- B) Yalnız II
- C) Yalnız III
- D) I ve II
- E) II ve III

89. Yumuşak doku tümörleri ve bu tümörlerin farklılaştıkları hücrelere ilişkin;

- I. Desmoid tümör - Fibroblast
- II. Ewing sarkomu - Endotel
- III. Kaposi sarkomu - Düz kas

Eşleştirmelerinden hangileri doğrudur?

- A) Yalnız I
- B) Yalnız II
- C) Yalnız III
- D) I ve II
- E) II ve III

90. Hemorajik şok nedeniyle hastaneye getirilen ve yaklaşık 24 saat sonra eksitus olan hastanın otopsisinde, beyinde bazı hücrelerde büzülme, sitoplazmik eozinofili, nükleer piknoz ve Nissl cisimciklerinde kayıp saptanıyor.

Bu olguda histopatolojik değişikliklerin izlendiği hücre aşağıdakilerden hangisidir?

- A) Mikroglia
- B) Astrofit
- C) Oligodendrosit
- D) Ependim
- E) Nöron

91. Aşağıdaki lezyonlardan hangisi çocuklarda şiddetli kronik kurşun zehirlenmesiyle daha çok ilişkilidir?

- A) Deride hiperkeratoz
- B) Katarakt
- C) Hepatik anjiyosarkom
- D) Akciğer alveollerinde epitelyal hasar
- E) Kortikal nöronlarda nekroz

92. Erken çocukluk döneminde başlayan ve tekrarlayan bakteriyel enfeksiyonlar ile seyreden "kronik granümatöz hastalık" olgularında aşağıdaki immünolojik süreçlerin hangisinde defekt vardır?

- A) Lökosit adezyonu
- B) Opsonizasyon
- C) Kompleman aktivasyonu
- D) Bakterinin hücre içine alınması
- E) Fagosite edilen bakterinin parçalanması

Ekim 2020 TUS Sınavında

FAKÜLTE DERECESESİ (İLK 5'de) DEĞİLDİ

ile **TUS 11.'si oldu!**

11.

35 TUS
30
BİRİNCİ

Dr. Ahmet SOYUGÜR
T.Puan : 77.732
K.Puan: 76.982

Yeni mezun veya intörn olup ilk 5 içinde olanlar fakülte derecesi kabul edilmektedir.

Detaylı bilgi için: www.tusdata.com

93. Otuz beş gün önce böbrek nakli olan hasta; halsizliği idrar miktarında azalma ve bulantı şikayetleriyle başvuruyor. Hastada kreatinin artışı tespit ediliyor.

Bu hastadan alınacak böbrek iğne biyopsisinde aşağıdakilerden hangisinin saptanması en az olasıdır?

- A) Endotelit
- B) Lenfositik tübülit
- C) Tübüler atrofi
- D) Arteriyel fibrinoid nekroz
- E) İnterstisel inflamasyon

94.

- I. Siklin D
- II. CDH1
- III. CDK4
- IV. p21

Yukarıdaki proteinlerden hangilerinin oluşturduğu kompleks RB proteininin hiperfosforilasyonunu sağlayarak hücrenin proliferasyonuna yol açar?

- A) I ve II
- B) II ve IV
- C) III ve IV
- D) I ve III
- E) II ve III

95. Timomalar ile ilgili aşağıdakilerden hangisi doğrudur?

- A) Epitel kökenli tümörlerdir.
- B) İmmatür B lenfositler ve plazma hücreleri içerir.
- C) Çocuklarda daha sık görülür.
- D) Birden fazla germ yaprağına farklılaşma gösterebilir.
- E) En sık posterior mediastende görülür.

96. Kırk sekiz yaşındaki erkek hastanın anal bölgesindeki eritemli alanlardan alınan biyopside; skuamöz epitel içinde soluk ve pembe sitoplazmalı, intrasitoplazmik müsin içeren atipik epitelyal hücreler izleniyor. İmmünohistokimyasal boyamada bu hücrelerin sitokeratin 20 ile pozitif reaksiyon gösterdiği saptanıyor.

Bu olgu için en olası tanı aşağıdakilerden hangisidir?

- A) Kondilom
- B) Skuamöz hücreli karsinom
- C) Malign melanom
- D) Bowen hastalığı
- E) Paget hastalığı

97. Gastrointestinal stromal tümörlerde prognozun belirlenmesinde,

- I. Tümör çapı,
- II. Mitotik indeks
- III. Anatomik lokalizasyon

Özelliklerinden hangileri dikkate alınır?

- A) Yalnız I
- B) Yalnız III
- C) I ve II
- D) II ve III
- E) I, II ve III

98. Ani gelişen sarılık ile başvuran akut hepatit A tanısı alan 27 yaşındaki kadın hastanın izleminde akut karaciğer yetmezliği gelişiyor. Hastaya acil olarak kadavradan karaciğer nakli yapılıyor.

Hepatektominin histopatolojik incelenmesinde aşağıdaki bulgulardan hangisinin saptanması en olasıdır?

- A) Parankimin fibröz bandlaşmalarla nodüllere ayrılmış olması
- B) Parankimde masif nekroz
- C) Disse aralığının fibroliferasyon ile obstrüksiyonu
- D) Hepatik ven obstrüksiyonu
- E) Diffüz mikroveziküler steatoz

99. Aşağıdaki semptomimetik ilaçlardan hangisinin refleks bradikardiye neden olması en olasıdır?

- A) Dopamin
- B) Adrenalin
- C) Noradrenalin
- D) Dobutamin
- E) İzoproterenol

100. Gut hastalığı tedavisinde kullanılan aşağıdaki ilaçlardan hangisi serum ürik asit düzeyini düşürmez?

- A) Probenesid
- B) Allopürinol
- C) Febuksostat
- D) Kolşisin
- E) Peglotikaz

101. Aşağıdakilerden hangisi alfa-1 adrenerjik reseptörlerin uyarılmasıyla ortaya çıkan bir yanıtır?

- A) Kalp atım hızında artma
- B) Bronkodilatasyon
- C) Renin salgısında artma
- D) Pupillerde dilatasyon
- E) Cilt damarlarında gevşeme

102. Aşağıdakilerden hangisi KOAH tedavisinde kullanılan uzun etkili antikolinerjik bronkodilatatörlerden biridir?

- A) Salmeterol
- B) İpratropium
- C) Tiotropium
- D) Formoterol
- E) İndakaterol

103. Aşağıdaki beta blokör ilaçlardan hangisi diğerlerine göre daha az bronkokonstriksiyon yapar?

- A) Nadolol
- B) Karvedilol
- C) Metoprolol
- D) Propranolol
- E) Timolol

104. Aşağıdaki psikoaktif maddelerden hangisinin halüsinojen etkisi yoktur?

- A) Fentanil
- B) Fensiklidin
- C) Metilendioksümetamfetamin
- D) Liserjik asit dietilamid
- E) Ketamin

105. Benzodiazepinlerle ilgili aşağıdaki ifadelerden hangisi yanlıştır?

- A) GABA_A reseptörü üzerinden etki gösterirler.
- B) Hücre içine Cl⁻ girişini artırırlar.
- C) Etkinlikleri GABA varlığına bağlıdır.
- D) Hücrede hiperpolarizasyona neden olurlar.
- E) Reseptörde GABA ile aynı noktaya bağlanırlar.

106. Beta-lenfosit stimülatörünü inhibe eden bir monoklonal antikor olan belimumab aşağıdaki hastalıklardan hangisinin tedavisinde kullanılır?

- A) Romatoid artrit
B) Psöriyatik artrit
C) Sistemik lupus eritematozus
D) Ankilozan spondilit
E) Enteropatik artrit

107. Aşağıdakilerden hangisi glokom tedavisinde kullanılan bir prostanoiddir?

- A) Misoprostol
B) Epoprostenol
C) Alprostadil
D) Bimatoprost
E) Treprostinil

108. Aşağıdaki oral antikoagülan ilaçlardan hangisi sabit dozlarda kullanıldığında koagülasyon parametrelerinin rutin izlemine yapılması gerekliliği diğerlerinden daha azdır?

- A) Varfarin
B) Fenprokumon
C) Fenindion
D) Dabigatran
E) Asenokumarol

109. Yüksek riskli atrial fibrilasyonlu hastalarda kullanım endikasyonu olan ancak ağır kalp yetmezliği olan hastalarda mortaliteyi arttırdığı gösterilen, potasyum kanal blokörü ve beta-adrenerjik blokör etkisi bulunan ilaç aşağıdakilerden hangisidir?

- A) Dronedaron
B) Disopiramid
C) Kinidin
D) Vernakalant
E) Prokainamid

110. Sakubitril ile ilgili aşağıdaki ifadelerden hangisi yanlıştır?

- A) Nephrenin inhibitörüdür.
B) Enalapril ile kombine preparat halinde kullanılır.
C) Natriüretik peptidlerin yıkımını azaltır.
D) Düşük ejeksiyon fraksiyonlu kalp yetmezliği tedavisinde endikedir.
E) Aktif metabolitine dönüşerek etki gösterir.

111. Sukralfat kullanımında en sık görülen yan etki aşağıdakilerden hangisidir?

- A) Konstipasyon
B) Kusma
C) Kan basıncı artışı
D) Halsizlik
E) Baş ağrısı

112. Aşağıdaki bakterilerden hangisi, tigesiklinin etki spektrumu içerisinde yer almaz?

- A) *Pseudomonas aeruginosa*
B) *Staphylococcus aureus*
C) *Acinetobacter baumannii*
D) *Klebsiella pneumoniae*
E) *Bacteroides fragilis*

113.

- I. Peptidoglikanın D-Ala-D-Ala kısmına bağlanarak hücre duvarı sentezini inhibe eder.
II. Bakteriyel hücre membran potansiyelini bozarak membran permeabilitesini artırır.
III. Enolpirüvat transferazı inhibe eder.

Telavansinin etki mekanizmasıyla ilgili yukarıdaki ifadelerden hangileri doğrudur?

- A) Yalnız I
B) Yalnız II
C) II ve III
D) I ve II
E) I, II ve III

114.

- I. *Ascaris lumbricoides*
II. *Taenia saginata*
III. *Echinococcus granulosus*

Pirantel pamoat yukarıdaki helmint enfeksiyonlarının hangilerinde birinci seçenek ilaçlar arasındadır?

- A) Yalnız I
B) Yalnız III
C) I ve II
D) I ve III
E) II ve III

115. Aşağıdaki antineoplastik ilaçlardan hangisi, histon deasetilaz inhibisyonu yapar ve kutanöz T-hücreli lenfoma tedavisinde kullanılır?

- A) Brentuksimab
B) Romidepsin
C) Elotuzumab
D) Pleriksafor
E) Talidomid

116. Aşağıdaki insülin preparatlarından hangisinin kan glukozunu düşürme etkisi en hızlıdır?

- A) İnsülin glulisin
B) Regüler insülin
C) İnsülin detemir
D) İnsülin glarjin
E) NPH insülin

117. Aşağıdaki ilaçlardan hangisi akromegali tedavisinde kullanılmaz?

- A) Pasireotid
B) Oktreotid
C) Löprolid
D) Lanreotid
E) Pegvisomant

118. Aşağıdaki ağır metallere hangisinin zehirlenmesinin tedavisinde dimerkaprol kullanılmaz?

- A) Arsenik
B) Civa
C) Kurşun
D) Demir
E) Altın

119. Aşağıdakilerden hangisi kansere bağlı hiperkalseminin tedavisinde önerilmez?

- A) Zoledronik asit
B) Denosumab
C) Kalsitonin
D) Galyum nitrat
E) Rasburikaz

120. Aşağıdaki durumlardan hangisinin tedavisinde tolvaptan kullanılmaz?

- A) Konjestif kalp yetmezliğine bağlı hiponatremi
B) Uygunsuz ADH sendromuna bağlı hiponatremi
C) Serebral tuz kaybı sendromu
D) Kronik karaciğer hastalığına bağlı hiponatremi
E) Polikistik böbrek hastalığı

KLİNİK BİLİMLER TESTİ

ÖSYM'nin TUS sorularının yayın hakkını, bedeli ödenmek koşuluyla isteyen kurumlara vermektedir. Bu bedeli ödeyen tek kurum TUSDATA'dır. Bu sebeple; TUS SORULARI'ni basma ve yayınlama hakkı sadece TUSDATA'nındır.

1. Gözlerinde sararma, halsizlik ve karın ağrısı şikayetleriyle başvuran 25 yaşındaki öğrencinin yurtta kaldığı öğreniliyor. Hastanın tetkikleri sonucunda, kronik karaciğer hastalığına yol açmayan bir viral hepatit geçirdiği söyleniyor.

Bu hasta için tanımlanan en olası viral hepatit etkeni ile ilgili aşağıdaki ifadelerden hangisi doğrudur?

- A) Günümüzde, kan ürünleri tarandığı için bu etkenin yayılımı önemli ölçüde azalmıştır.
B) İnaktif bir aşısı bulunmaktadır.
C) Farklı alt serotipleri olduğu için bu hasta tekrar aynı etkenle sarılık geçirebilir.
D) Zarflı bir RNA virusudur.
E) Cinsel yol ile bulaşan bir etkidir.

2. Aşağıdaki durumların hangisinde asemptomatik bakteriyüri tedavi endikasyonu yoktur?

- A) Gebelik
B) Diabetes mellitus
C) Yeni renal transplant yapılmış hastalar
D) Perkütan taş kırma öncesi
E) Transüretral prostatektomi öncesi

3. Akut bakteriyel menenjit tanısı konmuş 72 yaşındaki kadın hastanın hipertansiyon dışında alta yatan herhangi bir hastalığı olmadığı biliniyor. Hastaya ampirik antibiyotik tedavisi verilmesi planlanıyor.

Bu hasta için planlanan ampirik tedavide, aşağıdaki mikroorganizmalardan hangisinin dikkate alınması gerekmez?

- A) *Borrelia burgdorferi*
B) *Escherichia coli*
C) *Listeria monocytogenes*
D) *Neisseria meningitidis*
E) *Streptococcus pneumoniae*

4. Aşağıdakilerden hangisi Varicella-Zoster enfeksiyonlarının oral tedavisinde kullanılan bir ajan değildir?

- A) Asiklovir
B) Valasiklovir
C) Pensiklovir
D) Famsiklovir
E) Brivudin

5. On beş yıldır astım tanısı ile izlenen 45 yaşındaki kadın hasta, düşük doz inhale kortikosteroid tedavisi altında iken son 1 haftada 3 kez gece atak geçiriyor. Tedaviye uyumu iyi olan hastanın ilaçlarını doğru teknikle kullandığı ve çevresel kontrol önlemlerini yeterli uyguladığı saptanıyor.

Bu hasta için bundan sonra planlanacak en uygun tedavi aşağıdakilerden hangisidir?

- A) Düşük doz inhale kortikosteroid ve inhale uzun etkili beta2-agonist içeren kombinasyon tedavisinin idamede ve gereğinde kullanılması
B) Düşük doz inhale kortikosteroid tedaviye anti-IgE tedavinin eklenmesi
C) Düşük doz inhale kortikosteroid tedaviye antikolinerjik tedavinin eklenmesi
D) Düşük doz inhale kortikosteroid tedaviye düzenli kısa etkili beta2-agonist tedavinin eklenmesi
E) Düşük doz inhale kortikosteroid tedavi ile birlikte alerjen spesifik immünoterapi uygulanması

6. Kırk yıldır günde 1 paket sigara içen 58 yaşındaki erkek hastanın öyküsünden, öğretmen emeklisi olduğu, 8-9 ay kadar önce kuru öksürük ve nefes darlığı yakınmaları başladığı ve son 1-2 aydır bu yakınmalarının şiddetinin ve sıklığının arttığı öğreniliyor. Hasta, efor kapasitesinin azaldığını ve geceleri öksürük nedeni ile uyumakta güçlük çektiğini ifade ediyor. Solunum muayenesinde her iki akciğerde bazalarda ince raller saptanıyor. Diğer sistem sorgulamaları ve muayenesinde belirgin özellik olmadığı görülüyor. Posteroanterior akciğer grafisinde özellikle bazalarda ve periferde retiküler tarzda infiltrasyonlar tespit ediliyor.

Bu hasta için en olası tanı ve ilk planda tanı amaçlı en uygun yaklaşım aşağıdakilerden hangisidir?

- A) Kalp yetmezliği – Ekokardiyografi
B) Kronik obstrüktif akciğer hastalığı – Spirometri
C) Hipersensitivite pnömonisi – Bronkoskopi
D) Romatizmal akciğer hastalığı – Romatolojik belirteçler
E) İdiyopatik pulmoner fibrozis – Yüksek rezolüsyonlu bilgisayarlı tomografi

Ekim 2020 TUS Sınavında

FAKÜLTE DERECESESİ (İLK 5'de) DEĞİLDİ

ile TUS 12. sı oldu!

12.

35 TUS 30 BİRİNCİ

Dr. Muhammet ÖZDEMİR
T.Puan : 77.209
K.Puan: 77.505

Yeni mezun veya intörn olup ilk 5 içinde olanlar fakülte derecesi kabul edilmektedir.

Detaylı bilgi için: www.tusdata.com

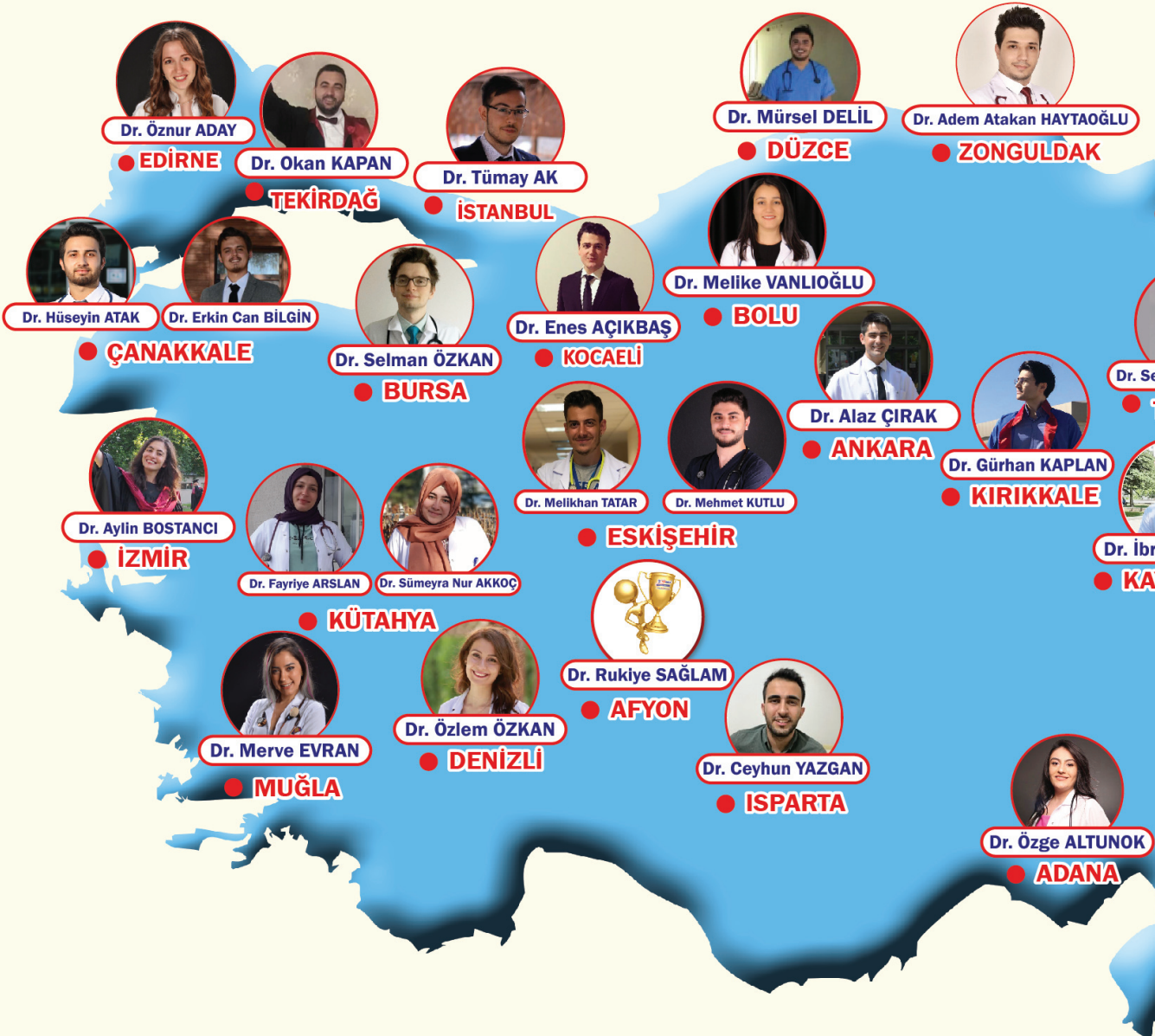
EKİM 2020



TUS HAZIRLIK

İL BİRİNCİ

Türkiye'ye fırsat eşitliği
İlk 100'de pek çok ilden (Adana, Erzurum, Eskişehir)

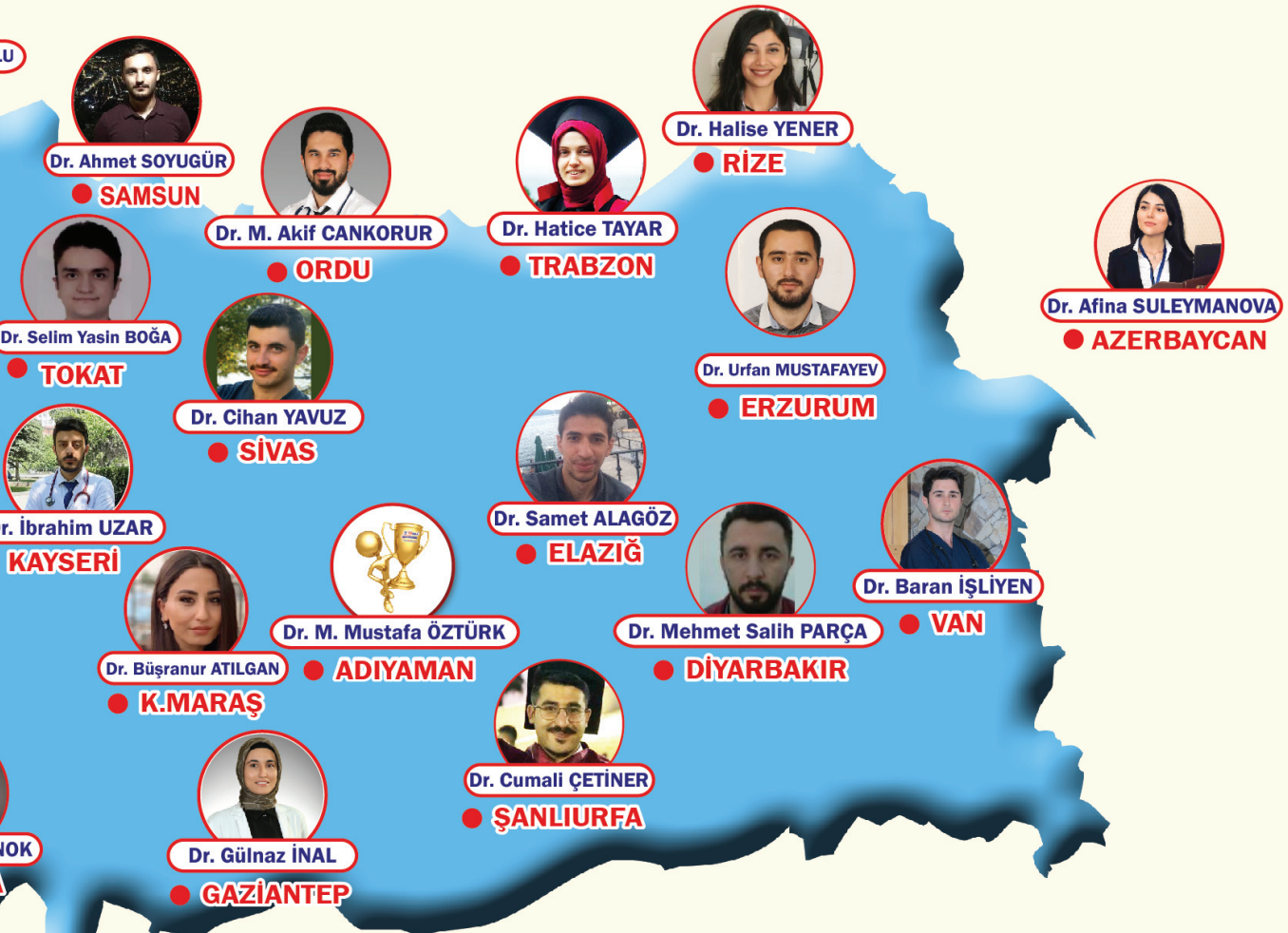




CIYERİMİZ

eşitliğini getirdik...

(Eskişehir, Konya, Ordu, Bursa, Samsun..) kursiyerimiz var.



7. Akut solunum sıkıntısı sendromunda (ARDS) PaO₂/FiO₂ oranının azalmasının temel nedeni aşağıdakilerden hangisidir?

- A) Solunum merkezine yeterli uyaran gitmemesi sonucu ortaya çıkan hipoventilasyon
- B) Alveollerin eksuda ile dolması sonucu oluşan şant
- C) Yaygın bronkokonstriksiyon sonucu gelişen alveoler hipoventilasyon
- D) Yüksek hava yolu basınçlarına bağlı gelişen pnömotorakslar
- E) Sistemik inflamatuvar yanıt sendromu ile ilişkili olarak gelişen pulmoner emboli

8. Basketbol maçı sırasında aniden yere yığılan 21 yaşındaki erkek hasta kardiyak arrest tespit edilip resusite ediliyor, müdahale sonrası kardiyak ölüm tablosu gerçekleşiyor. Daha önce bilinen bir kalp hastalığı, travma ve herhangi bir ilaç kullanımının olmadığı öğreniliyor.

Yukarıda tariflenen tabloda aşağıdaki etiyolojilerden hangisinin düşünülmesi en az olasıdır?

- A) Brugada sendromu
- B) Uzun QT sendromu
- C) Koroner arter anomalisi
- D) Obstrüktif hipertrofik kardiyomiopati
- E) Mitral darlığı

9. Aşağıdakilerden hangisinin sürekli üfürüm yapması en az olasıdır?

- A) Patent duktus arteriozus üfürümü
- B) Aynı hastada restriktif ASD ve mitral darlığına bağlı duyulan üfürüm
- C) İnterkostal arteriovenöz fistülde duyulan üfürüm
- D) Gebede meme üzerinde duyulan üfürüm
- E) Aort ya da pulmoner arter dilatasyonuna bağlı duyulan üfürüm

10. Romatizmal mitral darlığı tanısı ile takip edilen 28 yaşındaki kadın hastaya endoskopi öncesi enfektif endokardit profilaksisi için en uygun yaklaşım aşağıdakilerden hangisidir?

- A) Amoksisilin 1.000 mg oral 1 saat önce verilmelidir.
- B) Ampisilin 1.000 mg intravenöz 30 dakika önce verilmelidir.
- C) Profilaksiye gerek yoktur.
- D) Klindamisin 600 mg intravenöz 30 dakika önce verilmelidir.
- E) Klindamisin 1.200 mg oral 1 saat önce verilmelidir.

11. Aşağıdaki patolojik nabız tiplerinden hangisinin ileri evre sistolik sol kalp yetmezliğinde görülmesi en olasıdır?

- A) Pulsus alternans
- B) Nabız defisiti
- C) Pulsus bigeminus
- D) Pulsus paradoksus
- E) Pulsus bisferiens

12. Kronik ishalde ayırıcı tanı için kullanılan testlerle ilgili aşağıdaki ifadelerden hangisi yanlıştır?

- A) Steatorede gaita ile yağ atılımı < 7 g/gün'dür.
- B) Ozmotik diyarede ozmotik gap > 100 mOsm/kg'dir.
- C) Gaitada sodyum ve potasyum ölçümü ozmotik gap hakkında bilgi verir.
- D) Sekretuar diyarede ozmotik gap < 50 mOsm/kg'dir.
- E) Karbonhidrat malabsorpsiyonunda fekal Ph <6'dır.

13. Altmış yedi yaşındaki erkek hasta halsizlik, çabuk yorulma, kanlı dışkılama ve vücut ağırlığında 6 ayda 10 kg azalma yakınmalarıyla başvuruyor. Fizik muayenesinde solukluk dışında patolojik bulgu saptanmıyor. Laboratuvar incelemeleri demir eksikliği anemisiyle uyumlu bulunuyor.

Hastaya kesin tanı koyabilmek için bu aşamada yapılması gereken en uygun inceleme aşağıdakilerden hangisidir?

- A) Kolonoskopi
- B) Baryumlu kolon grafisi
- C) Abdominal bilgisayarlı tomografi
- D) Abdominal ultrasonografi
- E) Abdominal manyetik rezonans görüntüleme

14. Aşağıdakilerden hangisinin akut karaciğer yetmezliği bulguları arasında görülmesi en az olasıdır?

- A) Ensefalopati
- B) Enfeksiyona yatkınlık
- C) Renal yetmezlik
- D) İnce bağırsak perforasyonu
- E) Koagülopati

15. Seksen dokuz yaşındaki kadın hasta, 6 saat önce başlayan konfüzyon ve laterji nedeniyle ailesi tarafından acil servise getiriliyor. Tip 2 diabetes mellitus ve koroner arter hastalıkları nedeniyle izlenen ve uygun tedavi altında olan hastanın 22 yıl önce kolesistektomi operasyonu geçirmiş olduğu öğreniliyor. Fizik muayenesinde vücut sıcaklığı 38.7 °C olan hastanın skleralarında ikter ve sağ üst kadranda palpasyonla hassasiyet tespit ediliyor. Gelişinde bakılan beyaz küre sayısı 18.000/mm³ ve serum total bilirubini 2,7 mg/dL bulunuyor.

Tanı için bu aşamada öncelikle yapılması gereken görüntüleme yöntemi aşağıdakilerden hangisidir?

- A) Endoskopik ultrasonografi
- B) Kolesintigrafi
- C) Endoskopik retrograd kolanjiyopankreatografi
- D) Ayakta direkt karın grafisi
- E) Üst abdominal ultrasonografi

16. Diabetes mellitus tedavisinde kullanılan aşağıdaki ilaçlardan hangisi; mide boşalma zamanının uzamasına, pankreastan glukagon sekresyonunun inhibisyonuna, insülin sekresyonunun uyarılmasına ve kilo verilmesine neden olur?

- A) Empagliflozin
- B) Gliklazid
- C) Vildagliptin
- D) Eksenatid
- E) Meglitinid

17. Aşağıdakilerin hangisinde hiperkalsemi görülmesi en az olasıdır?

- A) Tirotoksikoz
- B) Adrenal yetmezlik
- C) Süt-alkali sendromu
- D) Albright herediter osteodistrofi sendromu
- E) A hipervitaminozu

18. Altı çocuk annesi olan, son çocuğunu 34 yaşındayken doğuran ve o zamandan beri adet görmediğini söyleyen 68 yaşındaki kadın hastaya serbest T4 düzeyi düşük bulunarak L-tiroksin tedavisi başlanıyor. Tedavinin birinci haftasından sonra 1 hafta içinde 2 kez bayılan hastada, o sırada yapılan incelemelerde kan şekeri düşük bulunuyor. Fizik muayenede kan basıncı 80/40 mmHg ölçülüyor.

Bu hastada mevcut tablonun en olası nedeni ve en uygun klinik yaklaşım aşağıdakilerin hangisinde verilmiştir?

- A) Panhipopitüitarizm vardır, acilen adrenal yetmezlik araştırılıp tedavi edilmelidir.
 B) L-tiroksin dozu yetersizdir, doz artırılmalıdır.
 C) Diabetes insipidus vardır, mineralokortikoid tedavisi başlanmalıdır.
 D) İlacını almamıştır, hastaya ilacını düzenli kullanması gerektiği söylenmelidir.
 E) Konversif nöbetler vardır, psikiyatryle konsülte edilmelidir.

19. Aşağıdaki antitrombosit ajanlardan hangisinde kemik iliği supresyonu en sık görülür?

- A) Tiklopidin
 B) Prasugrel
 C) Tikagrelor
 D) Klopidoğrel
 E) Kangrelor

20. Halsizlik ve cilt kanamalarıyla acil servise başvuran 45 yaşındaki erkek hastanın incelemelerinde anemi ve trombositopeni saptanıyor. Periferik kan yaymasında blastlar görülüyor ve hastaya akut miyeloid lösemi tanısı konuyor. Öyküsünden, 5 yıl önce lenfoma tanısı nedeniyle etoposid kullandığı öğreniliyor.

Bu hastanın kemik iliği incelemesinde saptanabilecek en olası genetik anomali aşağıdakilerden hangisidir?

- A) İnversiyon 3
 B) Monozomi 8
 C) Trizomi 9
 D) 16. kromozomda dengeli translokasyon
 E) 11q23 bölgesinde dengeli translokasyon

21. Seksen beş yaşındaki erkek hasta; idrar yaparken zorlanma, hematüri ve yaygın kemik ağrısı nedeniyle başvuruyor. Yapılan değerlendirmede hastada osteoblastik kemik metastazı saptanıyor.

Bu hastada aşağıdaki tümör belirteçlerinden hangisinin yüksek olması en olasıdır?

- A) CEA (Karsinoembriyonik antijen)
 B) CA19-9
 C) AFP (Alfa-fetoprotein)
 D) PSA (Prostat spesifik antijen)
 E) CA125

22. Karında şişkinlik, halsizlik, kilo kaybı ve ateş nedeniyle başvuran 18 yaşındaki erkek hastanın biyopsi sonucu Burkitt lenfoma olarak bildiriliyor.

Bu hastada aşağıdaki onkogen mutasyonlarından hangisinin görülmesi en olasıdır?

- A) HRAS
 B) c-MYC
 C) RET
 D) MET
 E) FGF4

23. Aşağıdaki ilaçlardan hangisi IgE aracılı deri testlerinde (deri prik ve intradermal test) yanıtı en fazla baskılar?

- A) Levosetirizin
 B) Prednizolon
 C) Ranitidin
 D) Montelukast
 E) Kromolin

24. Ankilozan spondilit tanısıyla izlenen 35 yaşındaki erkek hasta, üç ayrı nonsteroid antiinflatuvar ilacı tam dozda 3 aydan uzun süreli kullanmasına rağmen, halen 3 saat süren sabah tutukluğu ve şiddetli bel ağrısı şikayetiyle başvuruyor.

Bu hastada aşağıdaki ilaçlardan hangisinin öncelikle seçilmesi en uygundur?

- A) Rituksimab
 B) Tofasitinib
 C) Tosilizumab
 D) Adalimumab
 E) Ustekinumab

25. Yirmi beş yaşındaki kadın hasta, sağ baldırında yeni gelişen şişlik, kızarıklık ve ağrı yakınmalarıyla başvuruyor. Öyküsünde üç kez ikinci trimesterde olan gebelik kaybı bulunuyor.

Bu hastada en olası tanının doğrulanması için;

- I. Anti kardiolipin antikoları (IgG ve IgM)
 II. Anti beta-2 glikoprotein 1 antikoları (IgG ve IgM)
 III. Anti Scl-70 antikoru
 IV. Lupus antikoagülanı

Yukarıdaki tetkiklerden hangileri öncelikle istenmelidir?

- A) I, II ve III
 B) I, II ve IV
 C) I ve II
 D) II ve IV
 E) II, III ve IV

26. Gebelikle ilişkili akut böbrek hasarı nedenlerinin hangisinde bilateral renal kortikal nekroz gelişme olasılığı diğerlerine göre daha yüksektir?

- A) Akut piyelonefrit
 B) Akut glomerülofrit
 C) Preeklampsi
 D) Septik abortus
 E) İlaç toksisitesi

27.

- I. Proteinüri
 II. Dislipidemi
 III. Asidoz

Yukarıdaki durumların hangileri kronik böbrek hastalığında ilerleyici nefron hasarı için risk faktörüdür?

- A) Yalnız I
 B) I ve II
 C) I ve III
 D) II ve III
 E) I, II ve III

Ekim 2020 TUS Sınavında

FAKÜLTE DERECESESİ (İLK 5'de) DEĞİLDİ

ile **TUS 14. sı oldu!**

14.

35 TUS 30 BİRİNCİ

Dr. Adem Atakan HAYTAOĞLU

T.Puan : 76.850
K.Puan : 77.062

Yeni mezun veya intörn olup ilk 5 içinde olanlar fakülte derecesi kabul edilmektedir.

Detaylı bilgi için: www.tusdata.com

28. I. Diyabetik nefropati varlığı
II. İleri yaş
III. Kalp yetmezliği varlığı
IV. Radyokontrast ile birlikte diüretik kullanımı

Yukarıdaki durumların hangileri radyokontrast nefropatisi gelişme riskini artırır?

- A) I, II ve III
B) I, II ve IV
C) I, III ve IV
D) II, III ve IV
E) I, II, III ve IV

29. Aşağıdakilerden hangisi, kırılğanlığın (frailty) fenotipik kriterlerinden biri değildir?

- A) Unutkanlık
B) Tükenmişlik hissi
C) Düşük yürüme hızı
D) Kilo kaybı
E) Azalmış fiziksel aktivite

30. Aşağıdaki özel klinik belirtilerden hangisi psöriyazis tanısının konulmasında yardımcıdır?

- A) Auspitz
B) Nikolsky
C) Hertoghe
D) Cullen
E) Darier

31. Aşağıdakilerden hangisi erişkin çağdaki atopik dermatitte izlenen tipik tutulum bölgelerinden değildir?

- A) Boyun
B) Göz kapakları
C) Antekübital ve popliteal fossalar
D) Eller
E) Dizler ve dirsekler

32. Altmış yaşında erkek hasta, yürümede yavaşlama ve sık düşme yakınmalarıyla başvuruyor. Nörolojik muayenede bradikinezi, aksiyal rijidite, göz açma apraksisi ve vertikal bakış felci saptanıyor.

Bu hasta için en olası tanı aşağıdakilerden hangisidir?

- A) Parkinson hastalığı
B) Lewy cisimcikli demans
C) Spinoserebellar ataksi
D) Kortikobazal dejenerasyon
E) Progresif supranükleer palsi

33. Altmış yedi yaşındaki erkek hasta 7-8 ay önce başlayan sağ elinde güçsüzlük ve ekstremitelerde kaslarında yaygın seyirmeler tanınıyor. Muayenesinde sağda daha belirgin, bilateral tenar ve hipotenar kaslarda atrofi, kuvvet kaybı (4/5), yaygın fasikülasyonlar, derin tendon reflekslerinde hiperaktivite, bilateral Hoffman ve Babinski işaretleri bulunuyor.

Bu hasta için en olası ön tanı aşağıdakilerden hangisidir?

- A) Multipl skleroz
B) Siringomyeli
C) Amiyotrofik lateral skleroz
D) Subakut kombine dejenerasyonu
E) Tabes dorsalis

34. Altmış dört yaşındaki erkek hasta, son bir yıldır giderek artan yürümede yavaşlama, sık düşme ve unutkanlık şikayetleriyle başvuruyor. Özgeçmişinde serebrovasküler olay, hipertansiyon ve hiperlipidemi olduğu öğreniliyor. Nörolojik muayenesinde alt beden yarısında belirgin simetrik rijidite ve bradikinezi saptanıyor. Beyin manyetik rezonans incelemesinde serebral ak maddede yaygın iskemik değişiklikler dışında anormal bulgu saptanmıyor.

Bu hasta için en olası tanı aşağıdakilerden hangisidir?

- A) Normal basınçlı hidrosefali
B) Amiyotrofik lateral skleroz
C) Vasküler parkinsonizm
D) Multipl skleroz
E) Parkinson hastalığı

35. Yirmi sekiz yaşındaki erkek hasta, insanlarla ilişki kuramama yakınmasıyla ailesinin ısrarı üzerine başvuruyor. Kendini bildi bileli kendisiyle ilgili olumsuz değerlendirmeler yapılabileceği hissini bile onu çok kaygılandırıldığını, kendisini çoğu zaman yetersiz hissettiğini, reddedilme, onaylanmama ve eleştirilme korkuları gibi nedenlerle kişiler arası ilişkiyi gerektiren mesleklerden çok istese de uzak durduğunu, beğenildiğine emin olana kadar başkalarıyla bir arada olmak istemediğini, sosyal ortamlarda eleştirileceği ya da reddedileceğiyle ilgili düşüncelerden kendini alamadığını ve utanabileceği bir duruma düşme ihtimalinin olduğu yeni etkinliklere katılmadığını ifade ediyor.

Depresyon ya da anksiyete belirtileri olmayan bu hasta için en olası tanı aşağıdakilerden hangisidir?

- A) Şizotipal kişilik bozukluğu
B) Paranoid kişilik bozukluğu
C) Şizoid kişilik bozukluğu
D) Kaçınan kişilik bozukluğu
E) Borderline kişilik bozukluğu

36. Yirmi dört yaşındaki kadın hasta, 3 hafta önce geçirdiği trafik kazasının ardından yaşadığı ruhsal sorunlar nedeniyle başvuruyor. Görüşmede bazen kaza anını yeniden yaşar gibi hissettiğini, bu zamanlarda çok sıkıntı yaşadığını, kazanın olduğu yere gidemediğini, otomobile yalnız binemediğini söylüyor. Kazanın bazen rüyalarına girdiğini ve sıkıntıyla uyandığını ifade ediyor. İnsanlara yabancılaşmış gibi hissettiğini, çok sevdiği oğluya ilgili gelişmelere bile sevinemediğini, bazen çevreyle ilgili algısının değiştiğini ve rüyada gibi hissettiğini belirtiyor. Her an kaza olacak gibi tetikte hissettiği için uykuya dalma güçlüğünden, öfke patlamalarından ve dikkatini işine verememekten ve bu nedenle iş performansının azalmasından yakınıyor.

Bu hasta için en olası tanı aşağıdakilerden hangisidir?

- A) Uyum bozukluğu
B) Konversiyon bozukluğu
C) Akut stres bozukluğu
D) Disosiyatif amnezi
E) Travma sonrası stres bozukluğu

37.

- I. Bir saatten uzun süren sabah tutukluğu görülür.
- II. Fizik muayenede krepitasyon tespit edilebilir.
- III. Eritrosit sedimentasyon hızı ve CRP genellikle yüksek bulunur.
- IV. İstirahatle semptomlar azalır.
- V. Eklem üzerinde kızarıklık beklenen bir bulgu değildir.

Osteoartrit ile ilgili yukarıdaki ifadelerden hangisi doğrudur?

- A) I,II ve IV
B) I,II ve V
C) I,III ve IV
D) II,IV ve V
E) III,IV ve V

38. Hodgkin lenfoma tanısı almış olgulara ve benzer yaştaki kontrol grubuna, geçmişte tonsillektomi olup olmadıkları sorulmuştur.

Araştırma sonuçlandığında, tonsillektomi ve lenfoma olma arasındaki ilişkiye dair, aşağıdaki risk ölçütlerinden hangisi elde edilir?

- A) Korunabilirlik hızı
B) Rölatif risk
C) Epizod hızı
D) Tahmini rölatif risk
E) İnsidans

39. Son 6 saattir bulanık görme, ekstremitte proksimallerinde güçsüzlük, yutma ve konuşma güçlüğü tanımlayan 30 yaşındaki erkek hasta acil servise getiriliyor. Hasta yaklaşık 1 aydır kırsal kazı alanında arkeolog olarak görevde olduğunu; birkaç gündür kanın ağrısı ve ishali olduğunu ifade ediyor. Koopere ve oryante olan hastanın duyu muayenesi ve derin tendon refleksi normal; pupillerinin ise dilate olduğu saptanıyor ve ışığa yanıt alınmıyor.

Bu hasta için en olası tanı aşağıdakilerden hangisidir?

- A) Botulizm
B) Myastenia gravis
C) Akut intermittant porfiriya
D) Herpes ensefaliti
E) Nöromiyelitis optica

40. Araç dışı trafik kazası nedeni ile olay yerinden solunum sıkıntısı ve normal vital bulgular ile alınan 45 yaşındaki erkek hastada, acil servise girerken ciddi takipne, bilinç bozukluğu ve siyanoz geliyor. Hastanın acil servisteki fizik muayenesinde taşikardi, hipotansiyon, sağ akciğerde solunum seslerinin olmadığı ve juguler venöz dolgunluğu olduğu tespit ediliyor.

Aşağıdakilerden hangisi, bu hasta için acil serviste öncelikli olarak uygulanmalıdır?

- A) Kalp masajı yapmak
B) Video torakoskopi uygulamak
C) İğne torakostomi uygulamak
D) Jet ventilasyon uygulamak
E) Entübasyon yapmak

41. Kırk üç yaşındaki kadın hasta diferansiye tiroid kanseri nedeni ile opere ediliyor. Patoloji sonucunda sol lobda en büyüğünün çapı 1,9 cm olan multisentrik papiller karsinom odakları ve biri ekstrakapsüler uzanım gösteren beş adet santral lenf nodu metastazı saptanıyor. Bu hastaya yüksek doz radyoaktif iyot-131 tedavisi veriliyor.

Bu hastada aşağıdaki yan etkilerden hangisinin erken dönemde görülmesi en az olasıdır?

- A) Bulantı
B) Kusma
C) Pulmoner fibrozis
D) Tükürük bezi lokalizasyonunda ağrı ve hassasiyet
E) Boyunda şişlik ve ağrı

42. Ani gelişen nefes darlığı nedeniyle acil servise başvuran 48 yaşındaki kadın hastanın özgeçmişinden iki gün önce sol bacadaki şişme olması nedeniyle renkli Doppler ultrasonografi yapıldığı ve sol popliteal veninde trombüs saptandığı öğreniliyor.

Bu hastanın tanısını kesinleştirmek için öncelikli olarak tercih edilmesi en uygun yöntem aşağıdakilerden hangisidir?

- A) Akciğer grafisi
B) Toraks bilgisayarlı tomografi
C) Renkli Doppler ultrasonografi
D) Bilgisayarlı tomografi pulmoner anjiyografi
E) Yüksek rezolüsyonlu toraks bilgisayarlı tomografi

43. Yenidoğan bebeğin gözlerini katarakt ve retinoblastom açısından taramak için aşağıdaki testlerden hangisi en uygundur?

- A) Kırmızı yansıma testi
B) Kornea refleksi testi
C) Lea sembol testleri
D) Snellen tabloları testi
E) Pupil ışık reaksiyonu testi

44. Kompleman eksikliği tanısı alan 6 aylık süt çocuğunda aşılama programı nasıl olmalıdır?

- A) Yalnız hepatit B aşısı uygulanmalıdır.
B) Canlı aşılar uygulanmamalıdır.
C) Yalnız kızamık aşısı uygulanmalıdır.
D) Beşli karma aşı (DaBT-IPV-Hib) uygulanmamalıdır.
E) Rutin aşılama programı uygulanmalıdır.

45. Normal gelişim sürecinde cinsel kimliğin farkındalığı hangi dönemde gerçekleşir?

- A) 0-12 ay
B) 12-24 ay
C) 36-48 ay
D) 6-7 yaş
E) 10-11 yaş

46. Yenidoğan döneminden itibaren kolestazı olan 5 yaşındaki Alagille sendromu tanılı hastanın laboratuvar incelemelerinde E vitamini düzeyinin çok düşük olduğu saptanıyor.

Bu hastada E vitamini eksikliği nedeniyle aşağıdaki bulgulardan hangisinin görülmesi en az olasıdır?

- A) Derin tendon reflekslerinin alınmaması
B) Ataksi
C) Nistagmus
D) Psödötümör serebri
E) Oftalmopleji

Ekim 2020 TUS Sınavında

FAKÜLTE DERECESİ (İLK 5'de) DEĞİLDİ

ile **TUS 16.** sı oldu!

16.

35 TUS
30
BİRİNCİ

Dr. Aylin BOSTANCI
T.Puan : 77.061
K.Puan: 77.025

Yeni mezun veya intörn olup ilk 5 içinde olanlar fakülte derecesi kabul edilmektedir.

Detaylı bilgi için: www.tusdata.com

47. On beş yaşındaki erkek hasta sol testisinde şişlik yakınması ile başvuruyor. Testisin yukarı kaldırılması ile hafif bir rahatlık hissettiğini söylüyor. Fizik muayenesinde, skrotumda kızarıklık olmayan ve ışık kaynağı ile transülünasyon alınmayan hastanın testisinin üst bölgesinde "solucan yumağı" gibi bir kitle tespit ediliyor.

Bu hastada en olası tanı aşağıdakilerden hangisidir?

- A) Hidrosel
B) Epididimit
C) Varikosel
D) Testis torsiyonu
E) Spermatozel

48. Boy kısalığı nedeniyle getirilen 14 yaşındaki kız hastanın öyküsünden sık kulak enfeksiyonu geçirdiği, okul başarısının iyi olmadığı öğreniliyor. Boy 3 persentilin altında, saç çizgisi düşük, meme başları ayırık, meme gelişimi Tanner evre 1 ile uyumlu, kubitus valgusun olduğu ve 4. metakarpın kısa olduğu saptanıyor. Renal ultrasonografide alt nalı böbrek görülüyor.

Bu hastanın kesin tanısı için aşağıdakilerden hangisinin yapılması en uygundur?

- A) Ekokardiyografi
B) Hipofiz manyetik rezonans görüntüleme
C) PTPN22 gen dizi analizi
D) Büyüme hormonu uyarı testi
E) Kromozom analizi

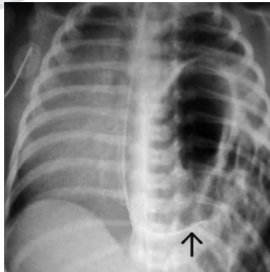
49. Serum sodyumu yüksek iken idrarla sodyum atılımı düşük olan bir çocukta aşağıdaki hastalıklardan hangisinin görülmesi en olasıdır?

- A) Santral diabetes insipidus
B) Primer polidipsi
C) Uygunsun ADH sendromu
D) Serebral tuz kaybı
E) Primer adrenal yetmezlik

50. Fizik muayenesinde makrosefali saptanan, uyarılara karşı aşırı ağlama ile cevap veren, idrarında artmış N-asetilaspartik asit atılımı saptanan süt çocuğunda aşağıdaki hastalıklardan hangisinin varlığı en olasıdır?

- A) L-2-OH glutarik asidüri
B) Glutarik asidüri tip I
C) İnfantil Krabbe hastalığı
D) GM2-gangliosidozis
E) Canavan hastalığı

51.



Zamanında doğan bir yenidoğanda doğum sonrası ciddi solunum zorluğu ve siyanoz izleniyor. Akciğer grafisi yukarıda verilen bebeğe takılan nazogastrik sonda okla gösterilmiştir.

Bu bebekteki en olası tanı aşağıdakilerden hangisidir?

- A) Konjenital kistik adenomatoid malformasyon
B) Akciğerde kist hidatik
C) Nekrotizan pnömoni
D) Diyafragma hernisi
E) Solda pulmoner arter agenezisi

52. Elektif sezaryen ile 38. haftada doğmuş bir yenidoğanda ilk saatler içinde solunum sıkıntısı görülüyor. Akciğer grafisinde interlober fissürlerde sıvı, diyafragmada hafif düzleşme ve perihiler pulmoner damarlarda belirginleşme saptanıyor. Arteriyel kan gazları normal bulunan bebek sadece %30-35 konsantrasyonda serbest akciş oksijen desteği aralar 24 saatte düzeliyor.

Bu hasta için en olası ön tanı aşağıdakilerden hangisidir?

- A) Respiratuvar distres sendromu
B) Yenidoğanın geçici takipnesi
C) Enfekte amniyon sıvısı aspirasyonu
D) Neonatal pnömoni
E) Pulmoner kanama

53. Fiziksel istismar sonucu baziller kafatası kırığı saptanan çocuklarda aşağıdaki bulgulardan hangisinin görülmesi en az olasıdır?

- A) Periorbital ekimoz
B) Anizokori
C) Burundan beyin omurilik sıvısı gelmesi
D) Hemotimpanum
E) Kulak arkasında ekimoz

54. İntramusküler penisilin enjeksiyonunu takiben döküntü ve hışıltılı solunum gelişen 10 yaşındaki erkek çocuk acil serviste değerlendiriliyor. Genel durumu orta, vücut sıcaklığı 37 °C, kalp tepe atımı 106/dakika, kan basıncı 110/70 mmHg olarak ölçülüyor. Fizik muayenede yaygın döküntüleri olan hastada dinlemekle akciğerlerde ronküsleri duyuluyor.

Bu hastanın tedavisi için gereken ilaç ve uygulama yöntemi öncelikli olarak aşağıdakilerden hangisi olmalıdır?

- A) Nebulize adrenalin
B) İntravenöz prednizolon
C) İntravenöz adrenalin
D) İntramusküler adrenalin
E) İntramusküler difenhidramin

55. Konjenital rubella sendromunda aşağıdaki patolojik bulgulardan hangisinin görülmesi en az olasıdır?

- A) Periferik pulmoner arter stenozu
B) İnterstiyel pnömoni
C) Meningoensefalit
D) Hidrosefali
E) Retinopati

56. İki buçuk yaşındaki erkek çocuk yedi gündür ateş yüksekliği ve gözlerinde kızarıklık öyküsü ile getiriliyor. Fizik muayenede bilateral bulber konjonktivit, tek taraflı servikal lenfadenopati, el ve ayaklarda ödem, BCG skarında endürasyon artış ve kızarıklık saptanıyor. Tetkiklerinde serum albümin düşük, trombositoz mevcut, karaciğer enzim düzeyleri artmış olarak belirleniyor.

Bu hastadaki en olası tanı aşağıdakilerden hangisidir?

- A) BCG lenfadenit
B) Enfeksiyöz mononükleoz
C) Kawasaki hastalığı
D) Stafilokoksik soyulmuş deri sendromu
E) Bakteriyel servikal lenfadenit

57. Kistik fibrozise bağlı pankreatik yetmezlik nedeniyle pankreatik enzim tedavisi alan çocuğun beslenmesinde aşağıdakilerden hangisi önerilmez?

- A) Yüksek kalorili, proteinden zengin diyet
- B) Yüksek kalorili, yağdan fakir diyet
- C) Tuz desteği
- D) Yağda eriyen vitaminler
- E) Yeterli kilo alımı sağlanmazsa gastrostomi ile beslenme

58. Aşağıdaki klinik durumlardan hangisi çocukluk çağı astım kontrol durumunu değerlendirmeye yardımcı değildir?

- A) Haftalık astım semptom sıklığı
- B) Beta 2 mimetik kullanım ihtiyacı
- C) Astıma bağlı gece uyanma sıklığı
- D) İnhalasyon kortikosteroid kullanım sıklığı
- E) Astımın günlük aktivite üzerine etkisi

59. Beş aylık erkek bebek sık nefes alma ve emerken çabuk yorulma yakınmalarıyla getiriliyor. Fizik muayenesinde, soluk görünümünde, subkostal ve suprasternal çekilmeleri olduğu tespit ediliyor. Sternum sol 3.ve 4. İnterkostal aralıkta 3/6 pansistolik üfürüm duyuluyor. Karaciğer 4 cm ele geliyor.

Bu hasta için en olası tanı aşağıdakilerden hangisidir?

- A) Atriyal septal defekt
- B) Ciddi pulmoner darlık
- C) Patent duktus arteriyozus
- D) Ventriküler septal defekt
- E) Ciddi aort darlığı

60. Altı yaşında başka hiçbir şikayeti olmayan erkek hasta, birgün önce yüzde ve bacaklarda ortaya çıkan kırmızı döküntüler nedeniyle çocuk acil servisine getiriliyor. Öyküsünden; bir hafta önce üst solunum yolu enfeksiyonu geçirdiği, herhangi bir ilaç kullanmadığı ve aşı olmadığı öğreniliyor. Fizik incelemede yüzde, ağız içinde ve bacaklarda peteşiler izleniyor, hepatosplenomegali ve lenfadenopati saptanmıyor. Hastanın tam kan sayımında hemoglobin 13 g/dL, lökosit 6.500/mm³ olarak ölçülüyor. Periferik yaymasında %60 nötrofil %30 lenfosit, %7 monosit ve %3 eozinofil saptanıyor. Trombositler nadir, tekli ve iri izleniyor.

Bu hasta için öncelikli olarak aşağıdaki yaklaşımlardan hangisi en uygundur?

- A) Rituximab verilmesi
- B) Trombosit süspansiyonu verilmesi
- C) İntravenöz immüno globulin verilmesi
- D) Plazma değişimi yapılması
- E) Eltrombopag başlanması

61. On üç aylık erkek hasta, yürümeye başladıktan sonra vücudunda fark edilen morluklar nedeniyle getiriliyor. Öyküsünden yenidoğan döneminde göbük kanaması olduğu ve göbeğinin 32 günlükken düştüğü öğreniliyor. Tam kan sayımı, PT, aPTT, trombin zamanı ve kanama zamanı ölçümleri normal olarak bulunuyor.

Bu hastada en olası tanı aşağıdakilerden hangisidir?

- A) Faktör VIII eksikliği
- B) Faktör XII eksikliği
- C) Disfibrinojenemi
- D) Faktör XIII eksikliği
- E) Glanzman trombastenisi

62. Aşağıdakilerden hangisi çocukluk çağı akut lenfoblastik lösemi tedavisinin beklenen geç dönem yan etkilerinden değildir?

- A) Nörokognitif bozukluk
- B) Osteonekroz
- C) Osteopeni
- D) Mukozit
- E) Boy kısalığı

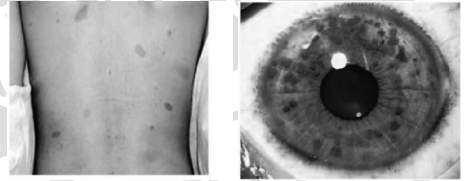
63. Aşağıdaki çocukluk çağı tümörlerinden hangisinin ön mediastende yerleşmesi en az olasıdır?

- A) Timoma
- B) Nöroblastom
- C) Teratom
- D) Lenfoma
- E) Tiroid tümörleri

64. Çocukluk çağında görülen Wolff-Parkinson-White sendromu ile ilgili aşağıdaki ifadelerden hangisi doğrudur?

- A) PR mesafesi uzundur, QRS dalgası kısalmıştır.
- B) PR mesafesi kısadır, QRS dalgası geniş ve delta dalgası mevcuttur.
- C) PR mesafesi değişmez, QRS dalgası geniş ve delta dalgası mevcuttur.
- D) PR mesafesi ve QRS dalgası uzamıştır.
- E) PR mesafesi ve QRS dalgası kısadır, delta dalgası kaybolmuştur.

65.



Şekil 1

Şekil 2

On yaşındaki kız hasta, görmede azalma yakınması ile polikliniğe başvuruyor. Cilt bulguları, Şekil-1'de görülen hastada aksiller çillenme de saptanıyor. Annesinde de benzer lekeler olduğu ve menenjiom tanısı aldığı öğreniliyor. Oftalmolojik değerlendirmesinde görme keskinliğinde azalma, görme alanı defekti ve slit lamba muayenesinde Şekil-2'deki iris hamartomları tespit ediliyor.

Bu hastadaki en olası tanı aşağıdakilerden hangisidir?

- A) Tuberoskleroz
- B) Retinoblastom
- C) Nörofibromatozis tip 1
- D) Nörofibromatozis tip 2
- E) Li-Fraumeni sendromu

Ekim 2020 TUS Sınavında

**FAKÜLTE DERECESESİ (İLK 5'de)
DEĞİLDİ**



ile **TUS 18.**si oldu!



Dr. Ömer MANGIR
T.Puan : 76.946
K.Puan: 76.757

Yeni mezun veya İntörn olup ilk 5 içinde olanlar fakülte derecesi kabul edilmektedir.

66. Aşağıdaki tetkiklerden hangisi çocuklarda gastroözofageal reflü hastalığı açısından **daha yüksek** tanısal duyarlılık ve özgünlük içerir?

- A) Baryumlu kontrastlı özofagus-mide-duodenum grafisi
- B) Postprandiyal ultrasonografi
- C) 24 saatlik kombine pH-impedans monitörizasyonu
- D) Özofageal manometri
- E) Reflü sintigrafisi

67. Yenidoğan döneminde başlayan ishalde aşağıdakilerden hangisi **en az** olasıdır?

- A) Mikrovillus inklüzyon hastalığı
- B) Konjenital sukroz izomaltaz eksikliği
- C) Konjenital laktaz eksikliği
- D) Konjenital glukoz-galaktoz malabsorpsiyonu
- E) Konjenital sodyum diyaresi

68. Çocukluk çağıında ortostatik proteinüri ile ilgili aşağıdaki ifadelerden hangisi **yanlıştır**?

- A) Çocuk ayakta olduğunda ortaya çıkan, yatar pozisyonda bulunmayan proteinüridir.
- B) Okul çağı çocuklarında ve adolesanlarda persistan proteinürinin en sık sebeplerindendir.
- C) Genellikle asemptomatiktir.
- D) Ayakta, lordotik pozisyonda parsiyel sol renal ven obstrüksiyonuna bağlı geliştiği düşünülmektedir.
- E) 24 saatlik idrar analizi ile tanı kesinleştirilir.

69.



On yaşındaki kız hasta, yukarıda görülen deri lezyonları nedeniyle hastaneye getiriliyor. Öyküsünden lezyonların 5 gün önce oluşmaya başladığı öğreniliyor. Fizik muayenede, lezyonların deriden kabarık olduğu ve basmakla solmadığı belirleniyor.

Bu hastanın değerlendirilmesinde aşağıdaki incelemelerden hangisi **öncelikli değildir**?

- A) Kan basıncı ölçümü
- B) Eklemelerin ayrıntılı muayenesi
- C) Dışkıda gizli kan
- D) Serum lipaz ve amilaz ölçümü
- E) İdrarda protein ölçümü ve mikroskopisi

70. Altı aylık bebek; gelişiminde duraklama, seslere karşı aşırı tepki ve irkilme şikayetleriyle getiriliyor. Fizik muayenesinde baş çevresi 90 persentilde, ağırlık ve boy 50 persentilde saptanıyor. Organomegali saptanmayan hastanın göz dibinde kiraz kırmızısı leke görülüyor.

Bu hastada **en olası** ön tanı aşağıdakilerden hangisidir?

- A) Nieman-Pick hastalığı tip A
- B) Tay-Sachs hastalığı
- C) Pompe hastalığı
- D) Gaucher hastalığı
- E) Metakromatik lökodistrofi

71. Üç yaşındaki erkek çocuk zaman zaman parmak uçlarında yürüme ve çabuk yorulma şikayetleriyle getiriliyor. Fizik muayenesinde hafif lomber lordozu saptanıyor. Yürüme sırasında topuklarına da basabildiği ancak zaman zaman parmak ucunda yürüdüğü görülüyor. Derin tendon refleksleri normal olan hastanın kreatin kinaz düzeyi 20.000 IU/L bulunuyor.

Bu hastadaki **en olası** tanı aşağıdakilerden hangisidir?

- A) Serebral palsi
- B) Miyotonik musküler distrofi
- C) Duchenne musküler distrofi
- D) Emery-Dreifuss musküler distrofi
- E) Kene paralizisi

72. Aşağıdakilerden hangisi kromozomal instabilite sendromlarından biri **değildir**?

- A) Noonan sendromu
- B) Ataksi telanjektazi
- C) Kseroderma pigmentozum
- D) Fanconi anemisi
- E) Bloom sendromu

73. Yüksek debili intestinal fistüllerde **en sık** görülen asit-baz dengesizliği aşağıdakilerden hangisidir?

- A) Metabolik asidoz
- B) Respiratuvar asidoz
- C) Metabolik alkaloz
- D) Respiratuvar alkaloz
- E) Respiratuvar alkaloz ve eşlik eden metabolik alkaloz

74. Yetmiş yaşındaki erkek hastada akut böbrek yetmezliği sonrası hiperkalemi gelişiyor.

Bu hastada elektrokardiyogramda aşağıdakilerden hangisinin görülmesi **en az** olasıdır?

- A) Ventriküler fibrilasyon
- B) Bradikardi
- C) Genişlemiş QRS
- D) Kısa PR mesafesi
- E) Sivrileşmiş T dalgası

75. ATLS (Advanced Trauma Life Support) hemorajik şok sınıflamasına göre, sınıf III kanama bulguları aşağıdakilerin hangisinde birlikte verilmiştir?

- A) Kan kaybı %30-40, Nabız >120/dakika, Hipotansiyon, Konfüzyon
- B) Kan kaybı %15-30, Nabız >100/dakika, Ortostatik hipotansiyon, Anksiyete
- C) Kan kaybı >%40, Nabız >140/dakika, Şiddetli hipotansiyon, Letarji
- D) Kan kaybı >%40, Nabız >120/dakika, Hipotansiyon, Anksiyete
- E) Kan kaybı %15-30, Nabız >120/dakika, Hipotansiyon, Letarji

76. Bir haftadır kusmaları olan kadın hastada nazogastrik sonda takıldıktan sonra da günde 3 L'ye yakın gastrointestinal sekresyon geldiği görülüyor.

Bu hastadaki en olası elektrolit bozukluğu aşağıdakilerden hangisidir?

- A) Hipokalsemi
- B) Hiperkalsemi
- C) Hipermağnezemi
- D) Hipokalemi
- E) Hiperfosfatemi

77. Ağır intraabdominal enfeksiyon nedeniyle tekrarlayan laparotomilerle karın içi temizliği sağlanan bir hastanın son ameliyatında laparotomi insizyonu zorlukla kapatılabiliyor. Ameliyattan 24 saat sonra, hastada idrar çıkışının azaldığı, solunumun bozulduğu ve santral venöz basıncının arttığı görülüyor.

Akciğer grafisinde diyafragma elevasyonu dışında patolojik bulgu saptanmayan EKG'si normal olan hastada aşağıdakilerden hangisinin gelişmiş olması en olasıdır?

- A) Abdominal kompartman sendromu
- B) Anastomoz kaçağı
- C) Abdominal apse
- D) Pulmoner emboli
- E) Üriner retansiyon

78. Yanık yaralarının tedavisiyle ilgili aşağıdaki ifadelerden hangisi yanlıştır?

- A) Gümüş sülfadiazin önemli sistemik emilimi olmadığı için ciddi metabolik etkilere yol açmaz.
- B) Gümüş emdirilmiş yara kapama örtüleri pansuman sayısını azaltır ve hastanede kalış süresini kısaltır.
- C) Yanığın derinliğine bağlı olarak fasiyal veya tanjansiyal eksizyonlar gerekebilir.
- D) Yanık yaralarının kapatılmasında öncelikle allogreft tercih edilir.
- E) Gümüş sülfadiazin akut yanıklarda sık tercih edilen bir topikal ajandır.

79. Araç dışı trafik kazası nedeniyle acil servise getirilen 45 yaşındaki erkek hastanın öyküsünden karın bölgesine araba çarptığı öğreniliyor. Nabızı 120/dakika ve kan basıncı 90/60 mmHg olan hastanın karın muayenesinde peritonit bulguları saptanıyor.

Bu hasta için bundan sonraki aşamada en uygun yaklaşım aşağıdakilerden hangisidir?

- A) Acil tomografi çekilmelidir.
- B) Tanısal peritoneal lavaj yapılmalıdır.
- C) Acil ultrasonografi yapılmalıdır.
- D) Acil laparotomi yapılmalıdır.
- E) Sıvı tedavisi başlanıp tekrar değerlendirilmelidir.

80. Organ transplantasyonu sonrası görülen hiperakut greft rejeksiyonuyla ilgili aşağıdaki ifadelerden hangisi yanlıştır?

- A) En sık görülen rejeksiyon tipidir.
- B) Greft hasarı ve kaybı dakikalar-saatler içinde görülür.
- C) Donörün HLA veya AB0 kan grubu antijenlerine karşı alıcıda var olan antikorlar tarafından tetiklenir.
- D) Diffüz intravasküler koagülasyon greftin iskemik nekrozuna yol açar.
- E) Transplantasyon öncesi kan grubu tayini ve cross-match değerlendirmesi hiperakut rejeksiyon insidansını azaltır.

81. Memede ele gelen yaklaşık 5 cm'lik kitle nedeniyle başvuran 45 yaşındaki kadın hastaya yapılan mamografi ve ultrasonografi sonucu BIRADS 4a olarak geliyor.

Bu hastada bu aşamadan sonra ilk olarak aşağıdakilerden hangisinin yapılması en uygundur?

- A) Altı ay sonra klinik muayene ve görüntülemeyle takip
- B) Meme manyetik rezonans incelemesi
- C) Ele gelen kitenin cerrahi olarak çıkarılması
- D) Görüntüleme eşliğinde kitleden biyopsi alınması
- E) Mastektomi

82. Erkeklerde görülen meme kanseriyle ilgili aşağıdaki ifadelerden hangisi yanlıştır?

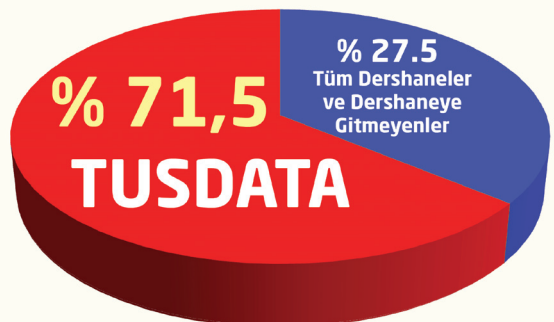
- A) Hastalarda jinekomasti öyküsü olabilir.
- B) Histopatolojik olarak %65'i duktal karsinoma in situ olarak rapor edilir.
- C) Cerrahi tedavisinde çoğunlukla modifiye radikal mastektomi uygulanır.
- D) %80-90'ı hormon reseptörü pozitifdir.
- E) Kadınlara göre daha ileri evrelerde tanı konur.

83. Tiroidin foliküler neoplazileriyle ilgili aşağıdaki ifadelerden hangisi doğrudur?

- A) İnce iğne aspirasyon biyopsisi ile malign-benign ayrımı mutlak şekilde yapılır.
- B) Frozen section (ameliyat içi patolojik inceleme) ile malign-benign ayrımı mutlak şekilde yapılır.
- C) Foliküler kanser tüm tiroid kanserlerinin %25'ini oluşturur.
- D) Foliküler kanser tanısı kapsül ve damar invazyonu varlığında konur.
- E) Foliküler kanser sıklıkla bölgesel lenf bezlerine metastaz yapar.



EKİM 2020 TUS
İLK 200 KARŞILAŞTIRMASI



84.

- I. İdrarda 24 saatlik kalsiyum atılımının 400 mg/gün'den fazla olması
- II. Hastada radyolojik olarak görüntülenebilen vertebra kırığının bulunması
- III. Hastanın 50 yaşından büyük olması
- IV. Hastada radyolojik olarak görüntülenebilen nefrolitiazis veya nefrokalsinozis bulunması

Yukarıdakilerden hangileri asemptomatik primer hiperparatiroidi için cerrahi endikasyonlardandır?

- A) Yalnız II
- B) I ve II
- C) III ve IV
- D) I, II ve IV
- E) I, II, III ve IV

85. **Midenin sekretuar fonksiyonuyla ilgili aşağıdaki ifadelerden hangisi yanlıştır?**

- A) Gastrin salgılayan G hücreleri antrumda yerleşmiştir.
- B) Ghrelin en çok midede üretilir.
- C) Paryetal hücreler intrinsik faktör salgılar.
- D) Oksintik hücreler pepsinojen salgılar.
- E) Paryetal hücreler uyarıldıklarında hidroklorik asit salgılar.

86. **Aşağıdakilerden hangisi ince bağırsak obstrüksiyonunun ekstrasik nedenlerinden biridir?**

- A) Fekalit
- B) Adezyonlar
- C) Crohn hastalığı
- D) Bezoarlar
- E) Safra taşı

87. **Lauren sınıflandırmasına göre, diffüz tipteki mide kanserlerinde aşağıdakilerden hangisinin görülmesi en olasıdır?**

- A) Gastrik atrofi
- B) İntestinal metaplazi
- C) Kötü diferansiyasyon
- D) İlerleyen yaşla artan insidans
- E) Distal yerleşim

88. **Otuz yaşındaki erkek hasta, dışkılama sonrası makattan damlama şeklinde taze kanama nedeniyle başvuruyor. Öyküsünden, dışkılama sırasında anüsten bir kitlenin dışarıya doğru prolabe olduğu, fakat kendiliğinden içeriye geri gittiği öğreniliyor. Yapılan anoskopide internal hemoroid saptanıyor.**

Hastadaki internal hemoroidal hastalığın derecesi ve bunun için önerilen en uygun tedavi seçeneği aşağıdakilerin hangisinde birlikte verilmiştir?

- A) 1. derece – Diyet ve medikal tedavi
- B) 2. derece – Diyet ve medikal tedavi
- C) 3. derece – Lastik band ligasyonu
- D) 3. derece – Cerrahi hemoroidektomi
- E) 4. derece – Cerrahi hemoroidektomi

89. **Kolonik volvulusla ilgili aşağıdaki ifadelerden hangisi yanlıştır?**

- A) Transvers kolon volvulusu oldukça nadir görülür.
- B) Sigmoid volvulusla kontrast enema ile yapılan görüntülemelerde "kuş gagası" bulgusu saptanır.
- C) Kolonik nekroz düşündürcek bulgular mevcutsa fleksibl sigmoidoskopi ile detorsiyon yapıp rektal tüp yerleştirilerek hasta izleme alınır.
- D) Kolonik volvulus 7-8. dekatta daha sık görülür.
- E) Nöropsikiyatrik hastalık nedeniyle psikoterapötik ilaç alan kişilerde volvulus riski artmıştır.

90. **Kırk beş yaşındaki erkek hastanın kontrol amaçlı yapılan tetkiklerinde gaitada gizli kan incelemesi pozitif bulunuyor. Kolonoskopiyle değerlendirilen hastaya, çıkan kolonda lümeni çepeçevre saran adenokarsinom tanısı konuyor. Hastanın aile öyküsünden; annesinde endometriyum kanseri, anneannesinde mide kanseri, 47 yaşındaki ablasında da yine çıkan kolonda kanser olduğu öğreniliyor.**

Bu hasta için en olası tanı aşağıdakilerden hangisidir?

- A) Peutz-Jeghers sendromu
- B) Lynch sendromu
- C) Gardner sendromu
- D) Turcot sendromu
- E) Ogilvie sendromu

91. **Seksen bir yaşındaki erkek hasta, 12 saatir giderek artan şiddetli karın ağrısı nedeniyle acil servise getiriliyor. Fizik muayenesinde; kan basıncı: 82/56 mmHg, nabız: 112/dakika, solunum sayısı: 26/dakika, vücut sıcaklığı: 37,1 oC ve oksijen saturasyonu: %88 olarak bulunuyor. Hastanın karnında distansiyon ve tüm kadrarlarda hassasiyet olduğu tespit ediliyor. Laboratuvar tetkiklerinde; lökosit: 41.000/mm³, kreatinin: 2,1 mg/dL, laktat: 7,8 mmol/L olarak tespit ediliyor. Kontrastsız abdominal tomografide, ileum ve kolon segmentlerinde duvar kalınlık artışı ve intramural hava izlenen kolon segmentleri dikkat çekiyor.**

Bu hasta için en olası tanı aşağıdakilerden hangisidir?

- A) İçi boş organ perforasyonu
- B) Akut pankreatit
- C) Ülseratif kolit
- D) Akut mezenterik iskemi
- E) Mekanik bağırsak tıkanıklığı

92. **Karaciğer kist hidatigiyle ilgili aşağıdaki ifadelerden hangisi doğrudur?**

- A) En sık görülen etken Echinococcus multilocularis'tir.
- B) Sıklıkla karaciğer sol lobunda yerleşir ve çok sayıdadır.
- C) Perkütan aspirasyon anafilaksi riski nedeniyle kontrendikedir.
- D) İnsan ara konaktır.
- E) Manyetik rezonans görüntüleme tanıda ve sınıflandırmada en sık kullanılan radyolojik incelemedir.

93. Laparoskopik kolesistektomi sonrası sarılık ve peritoneal irritasyon bulguları ile hastanede yatmakta olan bir hastada ilk olarak uygulanması gereken görüntüleme yöntemi aşağıdakilerden hangisidir?

- A) Biliyer sistem sintigrafisi
- B) Transabdominal ultrasonografi
- C) Endoskopik retrograd kolanjiyopankreatografi
- D) Perkütan transhepatik kolanjiyografi
- E) Manyetik rezonans kolanjiyopankreatografi

94. Kolanjitte görülen safra yolu tıkanıklığına aşağıdakilerden hangisi diğerlerinden daha sık neden olur?

- A) Safra taşları
- B) Benign darlıklar
- C) Malign darlıklar
- D) Parazitler
- E) Safra yolu enstrümantasyonu

95. Karın ağrısı ve tekrarlayan pankreatit atağı nedeniyle başvuran 70 yaşındaki erkek hastanın karın tomografisinde pankreas başında 3 cm'lik kistik lezyon saptanması üzerine yapılan ERCP'de ampulla Vater yerleşimli balık gözü görünümünde lezyon tespit ediliyor.

Bu hasta için en olası tanı aşağıdakilerden hangisidir?

- A) Kistadenom
- B) Müsinöz kistadenom
- C) Psödokist
- D) Intraduktal papiller müsinöz neoplazm
- E) Solid-psödopapiller tümör

96. Dalakta rastlanan bir metastaz olgusunda aşağıdaki kanser türlerinden hangisinin görülmesi diğerlerinden daha olasıdır?

- A) Skuamöz hücreli cilt kanseri
- B) Larinks kanseri
- C) Hepatoselüler karsinom
- D) Akciğer kanseri
- E) Mide kanseri

97. Aort anevrizmalarının en sık görüldüğü bölge aşağıdakilerden hangisidir?

- A) Çıkan aorta
- B) Arkus aorta
- C) Aorta istmusu
- D) İnfrarenal abdominal aorta
- E) Torakal-inen aorta

98. Aşağıdakilerden hangisi Fallot tetralojisinin klasik komponentlerinden biri değildir?

- A) Atrial septal defekt
- B) Ventriküler septal defekt
- C) Ventriküler septum üzerine yerleşmiş aorta
- D) Sağ ventrikül hipertrofisi
- E) Sağ ventrikül çıkım yolu darlığı

99. Aşağıdakilerden hangisinin spinal anestezinin seviyesine doğrudan etkisi yoktur?

- A) İlaç dozu
- B) İlaç barisitesi
- C) Enjeksiyonun yeri
- D) Menopoz
- E) Hasta pozisyonu

100. Aşağıdaki intravenöz anestezi ajanlarından hangisinin analjezik etkisi en güçlüdür?

- A) Propofol
- B) Tiyopental
- C) Ketamin
- D) Etomidat
- E) Midazolam

101. Kırk beş paket/yıl sigara içen 53 yaşındaki erkek hasta, son 6 aydır giderek artan sağ göğüs ağrısı şikayetiyle başvuruyor. Akciğer filminde, sağda pleval efüzyon görülüyor. Bunun üzerine istenen toraks tomografisinde sağ plevrada özellikle diyafragma komşuluğunda düzensiz kalınlaşmalar izleniyor. Altı ay önce benzer şikayetlerle başvurduğunda çekilen toraks bilgisayarlı tomografisiyle karşılaştırıldığında, sağdaki düzensiz pleval kalınlaşmaların artmış olduğu saptanıyor.

Bu hasta için en olası tanı aşağıdakilerden hangisidir?

- A) Akciğer kanseri
- B) Benign pleval asbestoz
- C) Fibröz tümör
- D) Pleval adenomatoid tümör
- E) Mezotelyoma

102. Aşağıdakilerden hangisi infantil hipertrofik pilor stenozu bulgularından biri değildir?

- A) İkinci-üçüncü haftada başlayan safrazsız fışkırr tarzda kusma
- B) Karında görülebilir peristaltik dalgalar
- C) Hipokalemik, hipokloremik metabolik alkaloz
- D) Palpabl pilorik kitle
- E) Ultrasonografide pilor duvarının kalınlaşıp pilor kanalının kısılması

103. Yetmiş altı yaşındaki erkek hastanın öyküsünden son bir yıldır giderek artan unutkanlık, yürüme bozukluğu ve idrar kaçırma şikayetleri olduğu öğreniliyor. Nörolojik muayenesinde geniş tabanlı yürüme, dönüşlerde dengesizlik ve harekete başlamada zorluk saptanıyor. Beyin manyetik rezonans görüntüleme sadece tüm ventriküller geniş olarak görülüyor.

Bu hasta için en olası tanı aşağıdakilerden hangisidir?

- A) Parkinson hastalığı
- B) Normal basınçlı hidrosefali
- C) Psödötümör serebri
- D) Alzheimer tipi demans
- E) Lewy cisim hastalığı

Ekim 2020 TUS Sınavında

ÜÇ BÜYÜK İLDE DEĞİLDİ

ile TUS 6.'sı oldu!



1. 



Dr. Özge ALTUNOK
T.Puan : 78,233
K.Puan: 78,049

ADANA İL BİRİNCİSİ

Detaylı bilgi için: www.tusdata.com

104. Yirmi sekiz yaşındaki kadın hasta, doğum sonrası 3. ayda, sağ el bileğindeki ağrı şikayetiyle başvuruyor. Şikayetlerinin altı hafta kadar önce başladığını ve giderek arttığını, ağrının özellikle bebeğiyle ilgilendiği zamanlarda şiddetlendiğini ve istirahat edebildiğinde ise hafiflediğini söylüyor. Muayenesinde, sağ başparmak metakarpofalangeal eklem tam fleksiyonda tutulurken el bileği aniden ulnar deviasyona getirildiğinde radyal stiloid üzerinde belirgin ağrı saptanıyor.

Bu hastadaki klinik tablonun aşağıdaki tendonlardan hangisinin inflamasyonundan kaynaklanmış olması en olasıdır?

- A) Ekstansör pollisis brevis, ekstansör pollisis longus
- B) Ekstansör pollisis longus, abdüktör pollisis longus
- C) Ekstansör pollisis brevis, abdüktör pollisis longus
- D) Fleksör pollisis longus, abdüktör pollisis longus
- E) Ekstansör pollisis longus, ekstansör digiti quinti

105. Bir günlük erkek bebeğin yenidoğan ünitesindeki fizik muayenesinde, idrarının glans penis yerine penisin ventral yüzündeki daha proksimal bir delikten geldiği tespit ediliyor. Ayrıca peniste ventrale doğru bir eğimin olduğu ve prepusyumun sadece penis dorsalinde yerleşik olduğu, ventralde bulunmadığı gözleniyor.

Bu bebek için en olası tanı aşağıdakilerden hangisidir?

- A) Hipospadias
- B) Epispadias
- C) Kriptorşidizm
- D) Vezikoureteral reflü
- E) Kısa üretra

106. Antenatal dönemde yapılan ultrasonografide bilateral hidroüreteronefroz, mesane duvarında belirgin kalınlaşma, yer yer divertiküller ve oligohidramnios bulguları saptanan erkek bebek 37 haftalık ve 3.100 gram olarak doğuyor.

Bu hasta için en olası tanı ve bu tanı için öncelikli olarak yapılması gereken tetkikler aşağıdakilerden hangisinde doğru olarak eşleştirilmiştir?

- A) Üreterovezikal darlık- VCU (İşeme sistoureterogram), Renal sintigrafi (DTPA)
- B) Posterior üretral valv (PUV) – Renal sintigrafi (DMSA)
- C) Üreteropelvik darlık – üriner ultrasonografi, Renal sintigrafi (DMSA)
- D) Posterior üretral valv (PUV) – üriner ultrasonografi, VCU (İşeme sistoureterogram)
- E) Üreteropelvik darlık – üriner ultrasonografi, Renal sintigrafi (DTPA)

107. Yirmi yaşındaki kadın hasta, her yıl tekrarlayan ve son bir haftadır giderek artan burun akıntısı, burun kaşıntısı, hapşırma ve burun tıkanıklığı şikayetleriyle başvuruyor. Şikayetlerinin özellikle bahar aylarında ve sabahları daha şiddetli olduğunu ifade ediyor. Periorbital ciltte hafif mor renk değişimi olduğu ve hastanın burun tıkanıklığına bağlı ağız solunum yaptığı gözleniyor. Nazal endoskopide alt konkaların soluk renkli olduğu ve burun içinde sulu saydam sekresyon olduğu görülüyor.

Bu hasta için en olası tanı aşağıdakilerden hangisidir?

- A) Rhinitis medicamentosa
- B) Alerjik rinit
- C) Burunda yabancı cisim
- D) Akut sinüzit
- E) Vazomotor rinit

108. Altmış beş yaşında erkek hasta, yeni başlayan çift görme ve sol gözde dışa bakış kısıtlılığı şikayetleriyle başvuruyor. Travma öyküsü olmayan hastada düzensiz hipertansiyon ve diabetes mellitus öyküsü olduğu öğreniliyor.

Bu hastada hangi kraniyal sinir tutulumu en olasıdır?

- A) Nervus trochlearis
- B) Nervus oculomotoris
- C) Nervus orbicularis oculi
- D) Nervus levator palpebrae superioris
- E) Nervus abducens

109. İdrarda gebelik testi pozitif olup son adet tarihine göre 8 haftalık gebe olan 24 yaşındaki G1P0 kadın gebelik takibi için ilk kez başvuruyor. Sabah bulantıları dışında yakınması olmayan kadının özgeçmişinde ve soygeçmişinde herhangi bir özellik bulunmuyor. Kan grubu 0 Rh (+) olarak not ediliyor. Fizik muayenede anormal bir bulgu saptanmıyor.

Bu gebede aşağıdaki laboratuvar tetkiklerinden hangisinin yapılması önceliklidir?

- A) α -fetoprotein
- B) HbA1c
- C) Vajinal Grup B streptokok taraması
- D) Serum kreatinin
- E) Tam idrar tetkiki

110. Aşağıdakilerden hangisi birinci trimesterde fetal anöploidi riskinin belirlenebilmesi için kullanılan parametrelerden biri değildir?

- A) Nazal kemik varlığı
- B) Ense saydamlığı ölçümü
- C) Maternal yaş
- D) Maternal serum serbest β -hCG düzeyi
- E) Maternal serum α -fetoprotein düzeyi

111. İlk trimesterde ateş, halsizlik, kas ağrıları ve servikal lenfadenopati ile seyreden bir enfeksiyon öyküsü olan gebede, ilerleyen haftalarda fetal ultrasonografide intraserebral kalsifikasyon mikrosefali ve hepatosplenomegali tespit ediliyor.

Bu tablodan sorumlu en olası enfeksiyöz ajan aşağıdakilerden hangisidir?

- A) Parvovirüs B19
- B) Epstein – Barr virüsü
- C) Sitomegalovirüs
- D) Hepatit B virüsü
- E) Varicella-zoster virüs

112. Uterin inversiyon için aşağıdakilerden hangisi risk faktörü değildir?

- A) Uterin atoni
- B) Vasa previa
- C) Fundal yerleşimli plasenta
- D) Plasenta ayrılmadan umbilikal kord traksiyonu
- E) Plasenta akreata

113. Gebelerde hCG hormonu ile ilgili aşağıdaki ifadelerden hangisi yanlıştır?

- A) Korpus luteumu destekler ve devamlılığı sağlar.
- B) Fetal testiküler testosteron sekresyonunu stimüle eder.
- C) Maternal tiroid bezini stimüle eder.
- D) Beta zinciri, LH'nin beta zinciri ile aynı amino asit dizilimindedir.
- E) Sinsityotrofoblastlarda üretilir.

114. Aşağıdakilerden hangisi endometriozis riskini artıran bir durumdur?

- A) Menarş yaşının ileri olması
- B) Menstrüel siklus süresinin kısa olması
- C) Kombine oral kontraseptif kullanımı
- D) Laktasyon süresinin uzun olması
- E) Multiparite

115. Pelvik inflamatuvar hastalık teşhisi konulan bir hastada bulunabilecek,

- I. Subfebril ateş (37,7°C)
- II. Üç yıl önce yerleştirilmiş intrauterin araç varlığı
- III. Eşlik eden gebelik

durumlarından hangileri hastaneye yatış endikasyonudur?

- A) Yalnız I
- B) Yalnız II
- C) Yalnız III
- D) I ve II
- E) II ve III

116. Kadın genital sisteminde görülebilen kistik oluşumlardan;

- I. Bartholin kanal kisti
- II. Skene kanal kisti
- III. Gartner kanal kisti

hangileri vulvada lokalizedir?

- A) Yalnız I
- B) Yalnız II
- C) Yalnız III
- D) II ve III
- E) I ve II

117. Düzenli menstrüel siklusları olan bir kadında ovulasyonu doğrulamak için aşağıdaki tetkiklerden hangisi en güvenilirdir?

- A) Menstrüasyonun üçüncü gününde transvajinal ultrasonografi
- B) Erken proliferatif fazda endometrial biyopsi
- C) Menstrüasyonun üçüncü gününde serum FSH ve östradiol düzey tayini
- D) Luteal fazda idrarda LH monitörizasyonu
- E) Midluteal fazda serum progesteron düzey tayini

118. Diyakinezis (Diploten) aşamasındaki ovumun aktif hale geçerek birinci mayozu tamamlamasını ve birinci kutup cisminin atılmasını sağlayan temel hormonal değişiklik aşağıdakilerden hangisidir?

- A) FSH düzeyinin maksimum değere ulaşması
- B) LH düzeyinin maksimum değere ulaşması
- C) GnRH'nin 60 dakikadan kısa aralarla pulsatil salımı
- D) Progesteron düzeyinin 15 ng/mL'nin üzerine çıkması
- E) İnhibin B düzeyinin minimum değere düşmesi

119. Polikistik over hastalığı olan bir hastanın endometriyumunda, bu hastalıkla ilişkili olarak gelişmesi en olası endometrial tümör tipi aşağıdakilerden hangisidir?

- A) Endometrioid karsinom
- B) Seröz karsinom
- C) Şeffaf hücreli karsinom
- D) Adenosarkom
- E) Karsinosarkom

120. Otuz yaşındaki kadın hasta; son altı aydır vücutta giderek artan kıllanma, saçta dökülme, seste kalınlaşma ve klitoriste büyüme yakınmalarıyla başvuruyor. Ultrasonografide sağ overde, solid komponenti olan 6 cm. çapında bir kitle görülüyor. Hastanın total testosteron düzeyi 220 ng/dL ölçülüyor.

Bu kitle için en olası tanı aşağıdakilerden hangisidir?

- A) Seröz kistadenom
- B) Sertoli-Leydig hücreli tümör
- C) Epitelyal karsinom
- D) Matür kistik teratom
- E) Endodermal sinüs tümörü

Ekim 2020 TUS Sınavında

FAKÜLTE DERECESESİ (İLK 5'de) DEĞİLDİ

ile **TUS24.'sü oldu!**

24.

35 TUS

30 BİRİNCİ

Dr. Ahmet Taha AYDEMİR

T.Puan : 76.669

K.Puan: 76.372

Yeni mezun veya itörn olup ilk 5 içinde olanlar fakülte derecesi kabul edilmektedir.

Detaylı bilgi için: www.tusdata.com

Tusdata'nın yorumları için www.tusdata.com adresini takip ediniz.

TEMEL BİLİMLER CEVAP ANAHTARI

1. D	25. E	49. B	73. D	97. E
2. A	26. A	50. E	74. B	98. B
3. A	27. B	51. D	75. D	99. C
4. A	28. A	52. C	76. E	100. D
5. C	29. E	53. B	77. E	101. D
6. B	30. B	54. D	78. E	102. C
7. D	31. A	55. E	79. E	103. C
8. D	32. C	56. D	80. C	104. A
9. E	33. B	57. E	81. C	105. E
10. D	34. D	58. A	82. A	106. C
11. E	35. A	59. C	83. B	107. D
12. B	36. B	60. D	84. C	108. D
13. C	37. E	61. E	85. B	109. A
14. C	38. B	62. C	86. C	110. B
15. D	39. A	63. B	87. D	111. A
16. E	40. B	64. D	88. E	112. A
17. A	41. E	65. E	89. A	113. D
18. C	42. E	66. D	90. E	114. A
19. C	43. D	67. B	91. E	115. B
20. A	44. D	68. B	92. E	116. A
21. E	45. B	69. C	93. C	117. C
22. D	46. E	70. D	94. D	118. D
23. C	47. D	71. D	95. A	119. E
24. E	48. E	72. B	96. E	120. C

KLİNİK BİLİMLER CEVAP ANAHTARI

1. B	25. B	49. A	73. A	97. D
2. B	26. D	50. E	74. D	98. A
3. A	27. E	51. D	75. A	99. D
4. C	28. E	52. B	76. D	100. C
5. A	29. A	53. B	77. A	101. E
6. E	30. A	54. D	78. D	102. E
7. B	31. E	55. D	79. D	103. B
8. E	32. E	56. C	80. A	104. C
9. E	33. C	57. B	81. D	105. A
10. C	34. C	58. D	82. B	106. D
11. A	35. D	59. D	83. D	107. B
12. A	36. C	60. C	84. D	108. E
13. A	37. D	61. D	85. D	109. E
14. D	38. D	62. D	86. B	110. E
15. E	39. A	63. B	87. C	111. C
16. D	40. C	64. B	88. B	112. B
17. D	41. C	65. C	89. C	113. D
18. A	42. D	66. C	90. B	114. B
19. A	43. A	67. B	91. D	115. C
20. E	44. E	68. E	92. D	116. E
21. D	45. C	69. D	93. B	117. E
22. B	46. D	70. B	94. A	118. B
23. A	47. C	71. C	95. D	119. A
24. D	48. E	72. A	96. D	120. B

EKİM 2020 TUS DERECELER TUSDATA'dan

35 TUS
30 BİRİNCİ

1.



Temel ve Klinik Bilimler
TÜRKİYE Birincisi

Dr. Tümay AK

T. Bilimler: 80.075

K. Bilimler: 80.112

1.



AZERBAYCAN - TÜRKİYE
STS Birincisi

Dr. Afina SULEYMANOVA

Doğru: 113 Yanlış: 7

Puan: 92.708

3.



Dr. Sanem BELGİN

T. Bilimler: 78.333

K. Bilimler: 78.681

4.



Dr. Alaz ÇIRAK

T. Bilimler: 78.645

K. Bilimler: 78.194

6.



Dr. Beril YEL

T. Bilimler: 78.329

K. Bilimler: 77.744

6.



Dr. Özge ALTUNOK

T. Bilimler: 78.233

K. Bilimler: 78.049

10.



Dr. Gürsel KAVLAK

T. Bilimler: 78.043

K. Bilimler: 77.577

“KULLANICI DOSTU”



Eylül 2019 TUS

231

soruya referans verdi.

★ Eylül 2019 TUS birincisi
211.75 net yapmıştır.

Şubat 2020 TUS

229

soruya referans verdi.

★ Şubat 2020 TUS birincisi
218 net yapmıştır.

Ekim 2020 TUS

233

soruya referans verdi.

★ Ekim 2020 TUS birincisi
217.5 net yapmıştır.

REKOR PUANLAR YAPTIRAN

Sampiyonların Notu

Kanıtla dayalı net referanslar için: www.tusdata.com

TUSDATA ONLINE EĞİTİM

Satın almak için:

www.tusdataonline.com

TÜM TIP KİTAPLARI BURADA!

Satın almak için:

www.klinisyen.com