

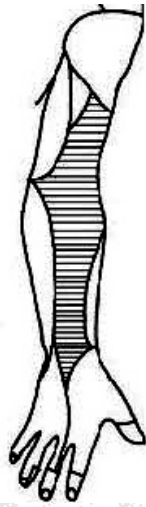
TEMEL BİLİMLER TESTİ -1

Bu soru ve cevaplar www.osym.gov.tr sitesinden alınmıştır. Tusdata'nın yorum ve itirazları için www.tusdata.com adresini takip ediniz.

1. Aşağıdaki kaslardan hangisi trigonum suboccipitale'nin superomedial sınırını oluşturur?

- A) M. rectus capitis posterior minor
- B) M. rectus capitis posterior major
- C) M. obliquus capitis inferior
- D) M. obliquus capitis superior
- E) M. splenius capitis

2.



Şekildeki taralı bölgenin deri duysunu ileten sinir aşağıdakilerden hangisidir?

- A) N. cutaneus antebrachii posterior
- B) N. cutaneus antebrachii medialis
- C) N. cutaneus antebrachii lateralis
- D) N. medianus
- E) N. ulnaris

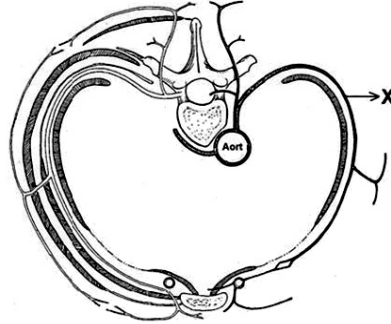
3. Aşağıdaki sinirlerden hangisi orta kulak boşluğundaki promontorium'un üzerinden geçer?

- A) Chorda tympani
- B) N. facialis
- C) N. auricularis posterior
- D) N. auriculotemporalis
- E) N. tympanicus

4. Crista supraventricularis, aşağıdaki kalp bölümlerinin hangisinde yer alır?

- A) Sağ aurikula
- B) Sol aurikula
- C) Sağ ventrikül
- D) Sol ventrikül
- E) Sol atrium

5.



Bir interkostal aralığı gösteren yukarıdaki şekilde X ile belirtilen arter aşağıdakilerden hangisidir?

- A) A. intercostalis anterior
- B) A. intercostalis posterior
- C) A. thoracica interna
- D) A. epigastrica superior
- E) Ramus cutaneus lateralis

6. Aşağıdaki bağlardan hangisi ovaryumu pelvis duvarına asar?

- A) Ligamentum suspensorium ovarii
- B) Ligamentum ovarii proprium
- C) Mezovaryum
- D) Mezosalpenks
- E) Ligamentum latum uteri

7. Tractus opticus yoluyla gelen görme duysunu be-yinde ilk olarak hangi bölgeye iletilir?

- A) Nucleus caudatus
- B) Putamen
- C) Globus pallidus
- D) Corpus geniculatum laterale
- E) Talamus

8. Aşağıdaki kemiklerin hangisinde tegmen tympani bulunur?

- A) Os parietale
- B) Os sphenoidale
- C) Os temporale
- D) Os ethmoidale
- E) Os occipitale

9. Aşağıdaki çekirdeklerden hangisi, mezensefalonda bulunmaz?

- A) Nucleus ruber
- B) Nucleus nervi abducentis
- C) Nucleus nervi trochlearis
- D) Nucleus nervi oculomotorii
- E) Nucleus oculomotorius accessorius

10. Orbita medial duvarı travmalarında en sık aşağıdaki yapılardan hangisi zarar görür?

- A) Sinus ethmoidales
- B) Sinus maxillaris
- C) Fissura orbitalis superior
- D) Fissura orbitalis inferior
- E) Sinus frontalis

11. Hücrenin, hücreler arası matriks ile etkileşimini sağlayan transmembran yapıdaki adezyon reseptörleri aşağıdakilerden hangisidir?

- A) Kateninler
B) Selektinler
C) Kaderinler
D) İntegrinler
E) Vinkülinler

12. Aşağıdakilerden hangisinin salgısı ışık-karanlık sikluslarına göre değişir ve biyolojik ritimlerin düzenlenmesinde etkili olur?

- A) Hipofiz
B) Pineal
C) Sürrenal
D) Tiroid
E) Paratiroid

13. Multipolar motor nöronlar, medulla spinalisin hangi bölgesinde yer alır?

- A) Arka boynuz
B) Yan boynuz
C) Ön boynuz
D) Beyaz madde
E) Canalis centralis'in duvarı

14. Aşağıdaki lenfoid organların hangisindeki retikulum hücreleri, mezenşimal kökenli değildir ve epitelyal yapı özellikleri gösterir?

- A) Lenf düğümü
B) Mukozal lenfoid doku
C) Tonsiller
D) Dalak
E) Timus

15. Aşağıdaki hücrelerden hangisi mononükleer fagositer sisteme aittir?

- A) Keratinositler
B) Langerhans hücresi
C) Merkel hücresi
D) Melanosit
E) Müller hücresi

16. Kalp hızı 200/dakika olan bir kişide süresi en belirgin şekilde kısalan dönem aşağıdakilerden hangisidir?

- A) Aksiyon potansiyeli
B) Sistol
C) Absolü refrakter periyot
D) Relatif refrakter periyot
E) Diyastol

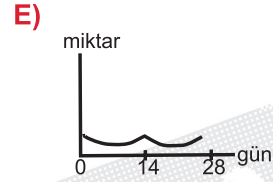
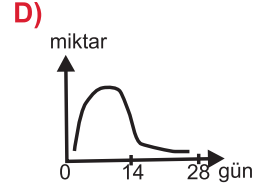
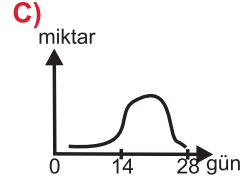
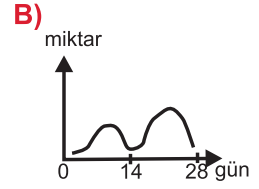
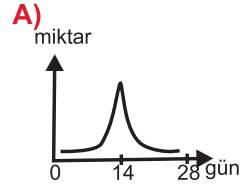
17. Aşağıdakilerden hangisi hipoksik hipoksinin nedenlerinden biri değildir?

- A) Derin anemi
B) Akciğer fibrozisi
C) Venöz-arteryal şantlar
D) Akciğer kollapsı
E) Solunum merkezinin depresyonu

18. Bazal ganglionlardaki lezyonlar aşağıdakilerden hangisine neden olmaz?

- A) Kore
B) Paralizi
C) Atetoz
D) Parkinson
E) Ballizm

19. Menstrüal siklusta progesteronun salınım paterni aşağıdaki grafiklerin hangisindeki gibidir?



20. Aşağıdaki reflekslerden hangisi aşırı kasılan bir iskelet kasının tendonunun kopmasını engeller?

- A) Gerilme re eksi
B) Geri çekme re eksi
C) Çapraz ekstansiyon re eksi
D) Tersine gerilme re eksi
E) Resiprokal inervasyon

21. Aşağıdakilerden hangisi Golgi cisimciğinin işlevlerinden biri değildir?

- A) Protein glikozilasyonu
B) Karbonhidrat sentezi
C) Protein salgılanması
D) Lipid sentezi
E) Proteinlerin dağılımı ve modifikasyonu

22. Aşağıdaki enzimlerden hangisi insülin artışı ile inhibe edilir?

- A) Lipoprotein lipaz
B) Hormona duyarlı lipaz
C) HMG-KoA redüktaz
D) Asetil-KoA karboksilaz
E) Gliserol fosfat açiltransferaz

23. Östrojen reseptörleriyle ilgili aşağıdaki ifadelerden hangisi yanlıştır?

- A) Nükleer reseptör ailesindedir.
B) Homodimer oluşturur.
C) DNA ya bağlanma bölgesi içerir.
D) Ligand-bağımlı transaktivasyon fonksiyonu vardır.
E) Hücre içinde cAMP artışını uyarır.

24. Aşağıdaki sindirim kanalı salgılarından hangisinin içeriğinde miseller vardır?

- A) Safra
B) Mide salgısı
C) Tükürük
D) Pankreas salgısı
E) İnce bağırsak salgısı

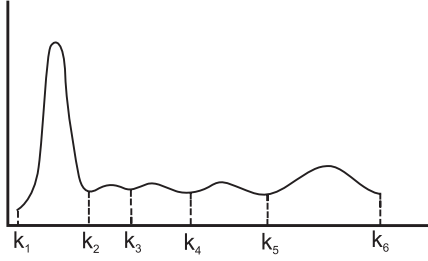
25. Aşağıdakilerden hangisi mitokondride gerçekleşmez?

- A) ATP sentezi
- B) DNA sentezi
- C) Protein sentezi
- D) Makromoleküllerin düşük pH da hidrolizi
- E) Metabolit transportu

26. Aşağıdaki bileşiklerden hangisi diazo reaksiyonu ile ölçülebilir?

- A) Kolesterol
- B) Kreatin
- C) Glukoz
- D) Laktik asit
- E) Bilirubin

27.



Serum protein elektroforezini gösteren yukarıdaki şekilde k₅-k₆ noktaları arasındaki protein bandı aşağıdakilerden hangisidir?

- A) β
- B) γ
- C) α_1
- D) α_2
- E) Albümin

28. Aşağıdaki hormonlardan hangisi preprohormon olarak sentezlenmez?

- A) İnsülin
- B) Melanosit stimüle edici hormon
- C) Parathormon
- D) Katekolaminler
- E) Angiotensin II

29. Aşağıdaki enzimlerden hangisinin aktivitesi ölçülerek tiamin eksikliği saptanabilir?

- A) Transaminaz
- B) Transaldolaz
- C) Transketolaz
- D) γ -glutamil transpeptidaz
- E) Formimino transferaz

30. İnsülinle uyarılan glukoz alımı hangi taşıyıcı proteinle ve hangi dokularda gerçekleşir?

- | Taşıyıcı protein | Doku |
|------------------|--|
| A) GLUT 1 | Beyin, eritrosit, böbrek |
| B) GLUT 2 | Karaciğer, pankreas β -hüresi, ince bağırsak |
| C) GLUT 3 | Beyin, böbrek, plasenta |
| D) GLUT 4 | Kalp ve iskelet kası, yağ dokusu |
| E) GLUT 5 | İnce bağırsak |

31. Hipoaldosteronizmde şüphelenilen bir hastada teşhis için, aşağıdakilerin hangisinde verilen iyonların tükürükteki oranına bakılır?

- A) $\text{Na}^+/\text{HCO}_3^-$
- B) Na^+/Cl^-
- C) $\text{Na}^+/\text{Ca}^{+2}$
- D) Na^+/K^+
- E) K^+/Cl^-

32. Aşağıdaki retinoidlerden hangisi, diğerlerinin sentezi için öncül madde olarak kullanılır?

- A) β -karoten
- B) Retinol
- C) Retinaldehid
- D) All-trans-retinoik asit
- E) 9-cis-retinoik asit

33. Hemoglobin ve miyoglobindeki Hem grubunun, oksijeni tersinir olarak bağlayabilmesi için demirin hangi oksidasyon düzeyinde olması gerekir?

- A) Fe^0
- B) Fe^+
- C) Fe^{+2}
- D) Fe^{3+}
- E) Fe^{4+}

34. Bağırsaklardan emilmeyen, dışkıyla atılan ve toksik etkili olduğu bilinen safra asidi aşağıdakilerden hangisidir?

- A) Kolik asit
- B) Litokolik asit
- C) Glikokolik asit
- D) Taurokolik asit
- E) Kenodeoksikolik asit

35. Üre ve kreatinin klerens testleri aşağıdakilerden hangisinin değerlendirilmesinde kullanılır?

- A) Tübüler ekskresyon
- B) Tübüler reabsorpsiyon
- C) Glomerüler filtrasyon hızı
- D) Konsantre etme yeteneği
- E) Kan akışı ve basıncı

36. Tunikamisin aşağıdaki moleküllerden hangisinin metabolizmasını inhibe eder?

- A) Tiamin pirofosfat
- B) Dolikol fosfat
- C) Tetrahidrobiopterin
- D) Lipoik asit
- E) Tetrahydrofolat

37. Aşağıdaki ilaçlardan hangisi pürinlerin biyosentezini inhibe etmez?

- A) Vidarabin
- B) 6-merkaptopürin
- C) Sülfonamidler
- D) Folat analogları
- E) Azaserin

38. Aşağıdaki biyomoleküllerden hangisi olağan görevinin dışında, katalizör rolü de üstlenir?

- A) DNA
- B) Kolesterol
- C) Fosfolipid
- D) Karbonhidrat
- E) RNA

39. Aşağıdaki mutasyon tiplerinden hangisi genellikle ağır bir klinik fenotipin oluşumuna neden olur?

- A) Yanlış anlamlı (missense)
- B) Anlamsız (nonsense)
- C) Çerçeve kayması (frameshift)
- D) Delesyon
- E) İnsersiyon

40. Aşağıdakilerden hangisi otozomal resesif kalıtımın bir özelliği değildir?

- A) Hasta bireyin tüm çocukları mutant alleli taşıyır.
- B) Ebeveynlerin taşıyıcı olması durumunda hastalık F_1 neslinde 1/2 oranında görülür.
- C) Erkek ve dişi eşit oranda etkilenir.
- D) Hasta bireylerin ebeveynleri çoğunlukla sağlıklıdır.
- E) Hastalık normal alleli taşımayan bireylerde görülür.

41. Ökaryotik mRNA'nın sentezi ve işlenmesi aşağıdaki hücre organellerinin hangisinde gerçekleşir?

- A) Hücre zarı
- B) Çekirdek
- C) Çekirdekçik
- D) Sitoplazma
- E) Ribozom

42. Aşağıdakilerden hangisi zorunlu aerobik bakterilerden biridir?
- A) Actinomyces israelii
B) Bacteroides fragilis
C) Mycobacterium tuberculosis
D) Porphyromonas gingivalis
E) Clostridium tetani
43. Türkiye'den, güneyindeki komşu ülkelere günlük gezi yapan beş kişilik bir grubun üyelerinde dönüşten üç gün sonra ateş, sulu ishal belirtileri ortaya çıkmıştır. Dışkı kültüründe laktoz (-), tek tip koloniler gözlenmiştir. Motilite testi (+) olarak bulunmuştur.
- Bu klinik tabloya aşağıdaki mikroorganizmalardan hangisinin yol açtığı düşünülmelidir?**
- A) Klebsiella
B) Proteus
C) Shigella
D) Salmonella
E) Escherichia
44. Enterohemorajik Escherichia coli tarafından üretilen verotoksin, aşağıdaki bakterilerden hangisinin ürettiği toksin ile benzerlik gösterir?
- A) Shigella dysenteriae
B) Salmonella typhi
C) Enterotoksijenik Escherichia coli
D) Pseudomonas aeruginosa
E) Proteus vulgaris
45. Aşağıdaki mikroorganizmalardan hangisinin salgıladığı endotoksinler, komplemanın alternatif yoldan aktivasyonuna eden olur?
- A) Streptococcus pyogenes
B) Enterococcus faecalis
C) Clostridium perfringens
D) Pseudomonas aeruginosa
E) Bacillus cereus
46. Piyojenik apseye yol açan aerob, Gram(+), katalaz(+), aside dirençli boyanan mikroorganizma aşağıdakilerden hangisidir?
- A) Nocardia asteroides
B) Bacillus anthracis
C) Mycobacterium leprae
D) Actinomyces israelii
E) Staphylococcus aureus
47. Aşağıdakilerden hangisi Streptococcus pneumoniae suşlarının serotiplendirilmesinde kullanılır?
- A) Optokin duyarlılığı
B) Katalaz testi
C) Antistreptolizin O tayini
D) Safrada erime testi
E) Quellung reaksiyonu
48. Bir enfeksiyon etkeninin doku veya hücreler içindeki yerleşimi aşağıdaki yöntemlerden hangisiyle gösterilebilir?
- A) Dot blot hibridizasyon
B) Southern blot hibridizasyon
C) Polimeraz zincir reaksiyonu
D) İn situ hibridizasyon
E) Revers transkripsiyon polimeraz zincir reaksiyonu
49. Aşağıdakilerden hangisinin oluşumunda immün komplekslerin rolü yoktur?
- A) Hepatit B enfeksiyonundaki deri döküntüleri
B) Rubella enfeksiyonundaki eklem bulguları
C) Meningokoksemideki deri döküntüleri
D) Serum hastalığındaki eklem bulguları
E) Eritema enfeksiyozumdaki deri döküntüleri
50. Gama interferon ile ilgili aşağıdaki ifadelerden hangisi yanlıştır?
- A) Glikozillenmiş bir proteindir.
B) İmmün düzenleyici olarak rol oynar.
C) Mitojenler tarafından indüklenir.
D) pH 2 ye duyarlıdır.
E) Nötrofiller tarafından sentezlenir.
51. Aşağıdakilerden hangisi zarflı DNA viruslarından biridir?
- A) Herpesvirus
B) Adenovirus
C) Papillomavirus
D) Parvovirus
E) Polyomavirus
52. Enfeksiyöz mononükleozisli bir hastada oluşan aşağıdaki antikorlardan hangisi Epstein-Barr virusuna özgü değildir?
- A) Erken antijen antikor
B) Nükleer antijen antikor
C) Kapsid antijen antikor
D) Membran antijen antikor
E) Heterofil antikor
53. Kuduz olduğundan şüphelenilen bir köpek tarafından ısırılan bir kişiye en kısa zamanda aşağıdaki tedavilerden hangisi uygulanmalıdır?
- A) Kuduz immünoglobulini + alfa interferon
B) Kuduz immünoglobulini + diploid hücre aşısı
C) Ribavirin + rifampisin + diploid hücre aşısı
D) Kuduz immünoglobulini + bromodeoksiüridin
E) Diploid hücre aşısı + zidovudin + ribavirin
54. Prionlar ile ilgili aşağıdaki ifadelerden hangisi yanlıştır?
- A) İnkübasyon süresi yıllar alabilir.
B) Formaldehitte sterilizasyona dirençlidir.
C) Protein ve nükleik asitten oluşur.
D) Santral sinir sisteminde vakuoller oluştururlar.
E) Konakta immün yanıt oluşturmazlar.
55. Hepatit C'li hastalarda moleküler yöntemlerle virus RNA'sı kalitatif ve kantitatif olarak saptanabilmektedir.
- Bu yöntem, aşağıdaki durumların hangisinde kullanılmaz?**
- A) Serokonversiyon öncesi akut enfeksiyon tanısında
B) Antikoru şüpheli pozitif hastaların doğrulanmasında
C) Antikoru pozitif hastalarda virusun tiplendirilmesinde
D) Toplumun virus varlığı yönünden taranmasında
E) Antiviral tedaviye cevabın takibinde
56. Aşağıdakilerden hangisi yalnızca deri ve tırnaklarda enfeksiyon oluşturur?
- A) Epidermophyton occosum
B) Microsporum canis
C) Microsporum gypseum
D) Trichophyton mentagrophytes
E) Trichophyton rubrum
57. Aşağıdaki dermatofitlerden hangisi diğerlerine göre çok aşırı inflamatuvar reaksiyon oluşturur?
- A) Trichophyton schoenleinii
B) Trichophyton rubrum
C) Trichophyton tonsurans
D) Trichophyton verrucosum
E) Epidermophyton occosum

58. Aşağıdaki parazitlerden hangisi kist formu ile sindirim yolundan bulaşarak amipli dizanteriye neden olur?

- A) Giardia intestinalis
- B) Cyclospora cayetanensis
- C) Entamoeba histolytica
- D) Leishmania donovani
- E) Balantidium coli

59. Mardin'de askeri görevini tamamlayan 25 yaşındaki bir kişi aniden başlayan astım benzeri belirtiler nedeniyle başvuruyor. Daha önce astıma ait hiçbir yakınması olmayan bu hastanın yapılan dışkı incelemesinde 40-50 µm boyutlarında tabakalardan oluşmuş oval yapılar saptanıyor.

Bu hastadaki klinik tabloya yol açan parazit aşağıdakilerden hangisi olabilir?

- A) Taenia saginata
- B) Ascaris lumbricoides
- C) Hymenolepis nana
- D) Dicrocoelium dendriticum
- E) Enterobius vermicularis

60. Enfekte karaciğerle hazırlanan ve az pişirilen bir yemek yiyen hastanın gaitasında yumurtalar saptanıyor.

Bu kişide yalancı parazitizme neden olan parazit aşağıdakilerden hangisidir?

- A) Schistosoma haematobium
- B) Echinococcus granulosus
- C) Ascaris lumbricoides
- D) Cryptosporidium parvum
- E) Fasciola hepatica

61. Gaucher hastalığında fagositik hücreler içinde biriken madde aşağıdakilerden hangisidir?

- A) Sfingomiyelin
- B) Glukoserebrozid
- C) Mukopolisakkarid
- D) GM₂ gangliozid
- E) Sülfatid

62. Marfan sendromundan aşağıdakilerin hangisindeki mutasyon sorumludur?

- A) Fibrillin
- B) Kollajen
- C) Ankrin
- D) Distrofin
- E) Spektrin

63. Aşağıdakilerden hangisi geri dönüşümlü hücre zedelenmesine örnektir?

- A) Serebral infarkt
- B) Timusta apoptoza giden T hücreleri
- C) Karaciğer hücrelerinde yağlı değişim
- D) Ayakta yaş gangren
- E) Akut pankreatite bağlı yağ nekrozu

64. İyonize radyasyonun neden olduğu hücresel DNA zedelenmesi sonucu neoplazm gelişiminde, aşağıdaki genlerden hangisinin mutasyonu önemli rol oynar?

- A) c-abl
- B) k-ras
- C) c-myc
- D) p53
- E) bcl-2

65. Aşağıdakilerden hangisi tip II aşırı duyarlılık hastalıklarından biridir?

- A) Kontakt dermatit
- B) Allerjik rinit
- C) Sistemik lupus eritematozus
- D) Goodpasture sendromu
- E) Serum hastalığı

66. Aşağıdakilerin hangisinde, temel patofizyolojik mekanizma hidrostatik basınç artımına bağlı değildir?

- A) Kwashiorkor hastalığında görülen ödem
- B) Konjestif kalp yetmezliğine bağlı alt ekstremitelerde görülen ödem
- C) Konstriktif perikardite bağlı ödem
- D) Venöz damarlara tümör basısı
- E) Nefrotik sendromda alt ekstremitelerde görülen ödem

67. Aşağıdakilerden hangisi amiloid fibril proteinlerinden biri değildir?

- A) Transtiretin
- B) β₂-mikroglobulin
- C) Kalsitonin
- D) Prealbümin
- E) Transferrin

68. Aşağıdaki sistemik hastalıklardan hangisi, ağız boşluğunda görülen viral ve fungal enfeksiyonlar, bazen de Kaposi Sarkomu ve saçlı (hairy) lökoplazi ile karakterizedir?

- A) Enfeksiyöz mononükleozis
- B) Rendu-Osler-Weber sendromu
- C) Pemfigus
- D) HIV enfeksiyonu
- E) Dermatomiyozit

69. Yaşlı hastalarda aort, karotis ve oftalmik arterleri tutan damar hastalığı aşağıdakilerden hangisidir?

- A) Wegener granülomatozu
- B) Takayasu hastalığı
- C) Poliarteritis nodosa
- D) Kawasaki hastalığı
- E) Dev hücreli arterit

70. Kırk yaşında bir erkek hastaya, burundan gelen kanlı akıntı nedeniyle sinüzit tedavisi uygulanmış ancak fayda sağlanmamıştır. Yapılan nazofarenks biyopsisinde nekrotizan granülomlar, radyolojik incelemede ise akciğerlerde pnömonik infiltrasyon varlığı saptanmıştır. Klinik tabloya akut böbrek yetersizliği eklenmiş ve serumda c-ANCA (+) olarak bulunmuştur.

Bu hasta için en olası tanı aşağıdakilerden hangisidir?

- A) Klasik tipte poliarteritis nodosa
- B) Mikroskopik polianjiit
- C) Wegener granülomatozu
- D) Tüberküloz
- E) Antiglomerül bazal membran hastalığı

71. Aşağıdakilerden hangisi kronik miyeloproliferatif hastalıklardan biri değildir?

- A) Kronik miyeloid lösemi
- B) Miyelofibrozisle birlikte miyeloid metaplazi
- C) Esansiyel trombositoz
- D) Polisitemia vera
- E) Saçlı hücreli lösemi

72. Yüzünde ödem ve nefes darlığı ile doktora başvuran genç bir kadın hastada mediastinal lenfadenopati saptanıyor. Alınan biyopside kalın fibröz bantlar ile birbirinden ayrılan nodüller izleniyor. Nodüllerin içinde belirgin nükleollü, geniş sitoplazmalı, CD30 ve CD15 pozitif dev hücreler gözleniyor.

Bu hasta için en olası tanı aşağıdakilerden hangisidir?

- A) Lenfoblastik lenfoma
- B) Hodgkin lenfoma
- C) Büyük B hücreli lenfoma
- D) Timoma
- E) Teratom

73. İnce bağırsak biyopsisinde diffüz iltihap, villuslarda atrofi veya kayıp, intraepitelyal lenfositlerde artış ile karakterize hastalık aşağıdakilerden hangisidir?

- A) Çölyak hastalığı
- B) Disakkaridaz eksikliği
- C) İmmünoproliferatif ince bağırsak hastalığı
- D) Whipple hastalığı
- E) Nekrotizan enterokolit

74. On yaşındaki bir erkek çocukta ateş ve karın ağrısı sonucunda yapılan apendektomide apendiks uç kısmında lümeni tıkayan 1 cm çaplı oluşum izlenmiştir.

Bu çocuk için en olası tanı aşağıdakilerden hangisidir?

- A) Adenokarsinom
- B) Malign lenfoma
- C) Karsinoid tümör
- D) Leyomiyom
- E) Villöz adenom

75. Bağırsakta transmural iltihap, kazeasyon göstermeyen granülomlar ve fistüllerle karakterize hastalık aşağıdakilerden hangisidir?

- A) Sarkoidoz
- B) Ülseratif kolit
- C) Tifo
- D) Crohn hastalığı
- E) İskemik kolit

76. AIDS'li bir hastada santral sinir sisteminde gelişebilen nekrotizan ventriküloensefalitin en olası etkeni aşağıdakilerden hangisidir?

- A) Sitomegalovirus
- B) Arbovirus
- C) Herpes simpleks tip 2 virusu
- D) Polyomavirus
- E) Toksoplazma

77. Lupus nefritinde en sık görülen ve prognozu en kötü etkileyen histolojik tip aşağıdakilerden hangisidir?

- A) Mezengial proliferatif
- B) Diffüz proliferatif
- C) Minimal değişiklikler gösteren
- D) Membranöz
- E) Fokal proliferatif

78. Hızlı ilerleyen glomerülo nefrit belirleyen en önemli histopatolojik özellik aşağıdakilerden hangisidir?

- A) Mezengial hücre proliferasyonu
- B) Bazal membran kalınlaşması
- C) Endokapiller hücresel proliferasyon
- D) Kapiller lümenlerinde polimorf nüveli lökositler
- E) Paryetal hücre proliferasyonu ve kresentler

79. Pap smear incelemesinde insan papillomavirus etkisi rapor edilen kadın hastada, tedavi yapılmazsa aşağıdaki neoplazilerden hangisi gelişebilir?

- A) Endometrial karsinom
- B) Leyomiyom
- C) Servikal skuamöz hücreli karsinom
- D) Overin seröz papiller karsinomu
- E) Leyomiyosarkom

80. Aşağıdakilerden hangisi testis kanseri insidansında artışa neden olur?

- A) Kriptorşidizm
- B) Granüloamatöz orşit
- C) Kabakulak
- D) Sifiliz
- E) Marfan sendromu

81. Oral yolla kullanılan ve aynı aktif maddeyi içeren A ve B ilaçlarının biyoyararlanımları sırasıyla % 40 ve % 80 dir. A ilacı 10 mg dozda kullanılıyorsa aynı farmakokinetik profili sağlayabilmek için B ilacı kaç mg dozda kullanılmalıdır?

- A) 5
- B) 10
- C) 20
- D) 80
- E) 100

82. Migren nöbeti tedavisinde kullanılan aspirin aşağıdakilerden hangisiyle birlikte verilirse etkisi daha kısa sürede ortaya çıkar?

- A) İnce bağırsak kan akımını azaltan propranolol ile
- B) Mide suyu pH sını yükselten sodyum bikarbonat ile
- C) Tükürük salgısını artıran potasyum iyodür ile
- D) Mide boşalmasını hızlandıran metoklopramid ile
- E) Kolonda su tutarak kitle oluşturan metil selüloz ile

83. Aşağıdaki ilaç geliştirme evrelerinin hangisinde, ilaç sağlıklı gönüllülerde denir?

- A) Prelinik çalışmalar
- B) Faz I
- C) Faz II
- D) Faz III
- E) Faz IV

84. Aşağıdakilerden hangisi farmakolojik anlamıyla tolerans teriminin en doğru tanımıdır?

- A) İlacın tekrarlanan kullanımlarından sonra ilaca yanıtta görülen azalma
- B) İlacın tekrarlanan kullanımlarından sonra ilaç etkinliğini sürdürürebilmek için gereken doz artırımı
- C) İlacın tekrarlanan kullanımlarından sonra metabolizmasının artması
- D) İlacın tekrarlanan kullanımlarından sonra pla-mada istenen ilaç konsantrasyon düzeyine ulaşılamaması
- E) İlacın tekrarlanan kullanımlarından sonra reseptöre bağlanma afinitesinde azalma

85. Aşağıdakilerden hangisi neostigminin yan etkilerinden biri değildir?

- A) Bulanık görme
- B) Terleme
- C) Kabızlık
- D) Bulantı, kusma
- E) Bronkospazm

86. Aşağıdakilerin hangisinde nikotik reseptör bulunmaz?

- A) Parasempatik ganglion
- B) İskelet kası
- C) Sempatik ganglion
- D) Adrenal medulla
- E) Bronş düz kası

87. Aşağıdaki ilaçlardan hangisi glokom tedavisinde kullanılmaz?

- A) Pilocarpin
B) Apraklonidin
C) Demekaryum
D) Metazolamid
E) İndoramin

88. Küçük bir cerrahi girişim yapılacak hastaya, intravenöz yoldan droperidol ve fentanil uygulanması,

I. çizgili kaslarda gevşeme

II. sakinleşme

III. bilinç kaybı

IV. motor aktivitede azalma

V. analjezi

durumlarından hangilerini ortaya çıkarabilir?

- A) I ve II
B) I ve III
C) II ve III
D) II, IV ve V
E) III, IV ve V

89. Aşağıdaki ilaçlardan hangisinin antidepresan etkinliği MAO-A enziminin inhibisyonuna bağlıdır?

- A) Bupropion
B) Mianserin
C) Moklobemid
D) Maprotilin
E) Fluoksetin

90. Aşağıdaki antiastmatiklerden hangisi, etkisi geç başladığı için akut bronkospazmda yarar sağlamaz?

- A) Salbutamol
B) Salmeterol
C) Terbutalin
D) Adrenalin
E) Metaproterenol

91. Aşağıdakilerden hangisi antidiyareik olarak kullanılan ilaçlardan biridir?

- A) Loperamid
B) Laktuloz
C) Domperidon
D) Granisetron
E) Bisakodil

92. iNOS (NOS-2) enziminin özellikleri ile ilgili olarak aşağıdaki ifadelerden hangisi doğrudur?

- A) Nöronlarda bulunur.
B) 12. kromozom ile ilişkilidir.
C) Endotoksin ile indüklenir.
D) Kalsiyuma bağımlıdır.
E) Düz kas hücrelerinde bulunmaz.

93. Kanseri kemoterapisine bağlı kusmaların tedavisinde diğerlerine göre daha etkili olan ilaç kombinasyonu aşağıdakilerden hangisidir?

- A) Domperidon + apomorfın
B) Trimetobenzamid + skopolamin
C) Dimenhidrinat + proklorperazin
D) Metoklopramid + meklizin
E) Ondansetron + deksametazon

94. Aşağıdakilerden hangisi angiotensin dönüştürücü enzim inhibitörlerinden biri değildir?

- A) Fosinopril
B) Perindopril
C) Trandolapril
D) Minoksidil
E) Benazepril

95. Kalp gliko+zidlerinin hücresel temel etki mekanizması aşağıdakilerden hangisidir?

- A) Na⁺, K⁺- ATPaz inhibisyonu
B) Na⁺ konsantrasyonunun azalması
C) ATP düzeyinin artması
D) cAMP düzeyinin artması
E) Hücre içine Ca²⁺ girişinin azalması

96. Aşağıdaki antihipertansif ilaçlardan hangisi, konjestif kalp yetmezliği olan hastalarda kontrendikedir?

- A) Perindopril
B) Karvedilol
C) Verapamil
D) Klortalidon
E) Valsartan

97. Subaraknoid kanamalarda özellikle tercih edilmesi gereken kalsiyum kanal blokörü aşağıdakilerden hangisidir?

- A) Nifedipin
B) Nimodipin
C) Verapamil
D) Nitrendipin
E) Diltiazem

98. Aşağıdaki ilaçlardan hangisi Lepra hastalığının tedavisinde kullanılmaz?

- A) Klofazimin
B) Rifampin
C) Dapson
D) Sulfokson sodyum
E) Kapreomisin

99. Aşağıdaki antiviral ilaçlardan hangisi nükleosid revers transkriptaz inhibitörüdür?

- A) Zidovudin
B) Asiklovir
C) Vidarabin
D) Tri uridin
E) Foskarnet

100. Aşağıdakilerden hangisi hormonal olarak aktif tüm steroidlerin sentezini bozar?

- A) Drospirenon
B) Eplerenon
C) Triamsinolon
D) Aminoglutetimid
E) Metirapon

BİRİNCİ TEST BİTTİ.

İKİNCİ TESTE GEÇİNİZ.

KLİNİK TIP BİLİMLERİ TESTİ

Bu soru ve cevaplar www.osym.gov.tr sitesinden alınmıştır. Tusdata'nın yorum ve itirazları için www.tusdata.com adresini takip ediniz.

1. Aşağıdakilerden hangisi yüksek debili kalp yetmezliği nedenlerinden biri değildir?

- A) Kronik anemi
- B) Hipotiroidi
- C) Beriberi
- D) Paget hastalığı
- E) Gebelik

2. EKG çekiminde, aşağıdaki prekordiyal derivasyonlardan hangisinin elektrot yeri karşısında belirtilen değildir?

Prekordiyal derivasyon	Elektrot yeri
A) V_1	Sternum sağ, 4. interkostal aralık
B) V_3	Sternum solu, 4. interkostal aralık
C) V_3	$V_2 - V_4$ arası
D) V_4	Midklaviküler hat, 5. interkostal aralık
E) V_5	Midaksiller hat, 5. interkostal aralık

3. Atrial fibrilasyonun gelişmesi, aşağıdaki kalp seslerinden hangisinin kaybolmasına neden olur?

- A) Birinci kalp sesi
- B) İkinci kalp sesi
- C) Üçüncü kalp sesi
- D) Dördüncü kalp sesi
- E) Perikardiyal vuru (knock) sesi

4. Alveolar-arteryal oksijen farkı ($PAO_2 - PaO_2$) aşağıdaki hastalıkların hangisinde artmaz?

- A) Pulmoner tromboemboli
- B) Kronik obstrüktif akciğer hastalığı
- C) Alveolar hipoventilasyon sendromu
- D) İntrakardiyak şantlar
- E) Pnömoni

5. Elli yedi yaşında bir erkek hasta üç gün önce başlayan öksürük, balgam çıkarma ve nefes darlığı yakınmalarıyla başvuruyor. Hastanın öyküsünden 25 yıldır sigara içtiği öğreniliyor. Yapılan fizik muayenede 38°C ateş, sağ göğüste posteriorda ve bazalde taktıl fremitusun artmış olduğu gözleniyor ve kreptan raller duyuluyor.

Bu hasta için en olası tanı aşağıdakilerden hangisidir?

- A) Sağ alt lobda pnömoni
- B) Sağ ana bronшта tümör ve atelektazi
- C) Sağ plevral efüzyon
- D) Sağ alt lobda kaviter lezyon
- E) Pulmoner fibrozis

6. Cushing sendromuna neden olan ektopik ACTH salgılayan tümör ile hipofizer ACTH salgılayan adenomun ayırıcı tanısında aşağıdaki yöntemlerden hangisi en duyarlıdır?

- A) Bazal ACTH düzeyi tayini
- B) Düşük doz deksametazon supresyon testi
- C) Gecelik deksametazon supresyon testi
- D) CRH stimülasyon testi
- E) İnferior petrosal venöz örnekleme

7. Diyabetik ketoasidozun tedavisinde aşağıdakilerden hangisi uygun yaklaşımlardan biri değildir?

- A) pH düzeyi 7 den düşük ise bikarbonat uygulanması
- B) Serum potasyum düzeyinin izlenmesi
- C) Regüler insülinin 0.10-0.15 U/kg bolus intravenöz uygulandıktan sonra, 0.10 U/kg infüzyon şeklinde verilmesi
- D) İlk bir saat içinde 1000 ml % 0.45 NaCl infüzyonu yapılması
- E) Aldığı ve çıkardığı sıvı miktarının izlenmesi

8. Kronik yorgunluk, el ve ayaklarında kramplar yakınmalarıyla başvuran 45 yaşında bir kadın hastanın öyküsünden 4 yıldır pernisiyöz anemi için B_{12} vitamini aldığı ve 2 yıldır Hashimoto tiroiditi için 0.1 mg levo-tiroksin kullandığı öğreniliyor. Yapılan fizik muayenede Chvostek belirtisi gözleniyor.

Bu hasta için en olası tanı aşağıdakilerden hangisidir?

- A) Vitamin D eksikliği
- B) Hipoparatiroidi
- C) Renal yetmezlik
- D) Hipoalbuminemi
- E) MEN 2A sendromu

9. Anemisi, lökopenisi, trombositopenisi ve karın ağrısı olan 25 yaşındaki bir kadın hastada yapılan fizik muayenede Budd-Chiari sendromu ve splenomegali saptanıyor. Laboratuvar incelemelerinde hemoglobin miktarı % 7.2 g, hematokrit değeri % 26, retikülosit sayısı % 7.5 olarak bulunuyor.

Bu hasta için en olası tanı aşağıdakilerden hangisidir?

- A) Paroksizmal noktürnal hemoglobinüri
- B) Talasemi major
- C) Behçet hastalığı
- D) Miyelodisplastik sendrom
- E) Fanconi aplastik anemisi

10. Otuz dokuz yaşında bekar bir kadın hasta sağ alt ekstremitesinde ağrı ve şişme yakınmalarıyla başvuruyor. Hastanın öyküsünden 3 yıl önce mezenter arter trombozu nedeniyle ameliyat edildiği ve babasının akut miyokart enfarktüsü nedeniyle 49 yaşında vefat ettiği öğreniliyor. Hastanın yapılan tetkikleri sonucunda Doppler ultrasonografide derin ven trombozu gözleniyor ve trombosit sayısı 350 000/mm³ olarak saptanıyor.

Bu hastada öncelikle aşağıdakilerden hangisi düşünülmelidir?

- A) Herediter trombofili
- B) Ailesel Akdeniz ateşi
- C) Dissemine intravasküler koagülasyon
- D) Miyeloproliferatif sendrom
- E) Hiperfenilalaninemi

11. **Aşağıdaki akciğer kanseri histolojik tiplerinden hangisi en sık görülür?**

- A) Bronkial karsinoid
- B) Epidermoid karsinom
- C) Büyük hücreli karsinom
- D) Adenokarsinom
- E) Primer pulmoner lenfoma

12. **Hodgkin lenfoma tedavisinde kullanılan alkilleyici ilaçlara bağlı en sık gelişen ikincil kanser aşağıdakilerden hangisidir?**

- A) Hepatoselüler karsinom
- B) Melanom
- C) Akut lösemiler
- D) Akciğer kanseri
- E) Meme kanseri

13. **Aşağıdakilerden hangisi Bartter sendromunun bulgularından biri değildir?**

- A) Hipokalemi
- B) Plazma aldosteron aktivitesinde artma
- C) Hiperkalsiüri
- D) Prostaglandin E₂ yapımında artma
- E) Hipertansiyon

14. **Aşağıdakilerden hangisi, kronik ağır hipopotaseminin bulgularından biri değildir?**

- A) EKG de P-R mesafesinde kısalma
- B) Hipoventilasyon
- C) Rabdomiyolizis
- D) Paralitik ileus
- E) Nefropati

15. Yirmi yaşında bir erkek hasta 5 aydır devam eden her iki topukta ve alt bel bölgesinde ağrı yakınmalarıyla başvuruyor. Öyküsünden daha önce kendisinin- de ve ailesinde böyle bir bulgu olmadığı öğreniliyor. Yapılan fizik muayenede bilateral topuk duyarlılığı saptanıyor. Laboratuvar tetkiklerinde eritrosit sedimentasyon hızı 98 mm/saat, CRP düzeyi 9.5 mg/dL, lökosit sayısı 6400/mm³, serum albümin düzeyi 3.4 g/dL, serum globulin düzeyi 4.3 g/dL, ürik asit düzeyi 5.9 mg/dL ve anti-DNA antikorları negatif olarak bulunuyor.

Bu hasta için en olası tanı aşağıdakilerden hangisidir?

- A) Polimiyalji romatika
- B) Behçet hastalığı
- C) Romatoid artrit
- D) Ankilozan spondilit
- E) Gut

16. **Lökopeni, lenfopeni ve trombositopeni gibi hematolojik bulguların en sık görüldüğü hastalık aşağıdakilerden hangisidir?**

- A) Romatoid artrit
- B) Poliarteritis nodosa
- C) Sistemik lupus eritematozus
- D) Sistemik skleroz
- E) Ailesel Akdeniz ateşi

17. Hepatit B enfeksiyonuna ikincil karaciğer sirozu ile izlenen 68 yaşında bir hastada karaciğer sağ lobda kitle ve kanda yüksek alfa-fetoprotein düzeyi saptanmıştır.

Bu hasta için en olası tanı aşağıdakilerden hangisidir?

- A) Hepatoselüler adenom
- B) Hepatoselüler karsinom
- C) Metastatik kolon karsinomu
- D) Anjiyosarkom
- E) Fokal nodüler hiperplazi

18. Altı aydır süren dispepsi yakınmasıyla başvuran 38 yaşında bir kadın hastanın öyküsünden ailesinde de benzer şikâyetlerin olduğu, yakınmasının H₂ reseptör kullanımıyla azaldığı, 1 aydır geceleri uykudan epigastrik ağrı ile uyandığı, nadiren retrosternal yanmasının olduğu ve son 2 aydır 4 kg zayırlığı öğreniliyor.

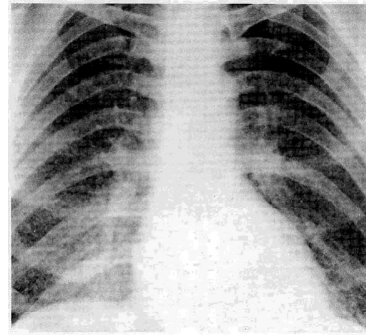
Bu hastada aşağıdakilerden hangisi en önemli üst gastrointestinal sistem endoskopi endikasyonudur?

- A) Yaşı
- B) Yakınma süresi
- C) Yakınmasının ilaçla düzelmesi
- D) Kilo kaybı
- E) Aile öyküsü

19. **Aşağıdaki ilaçlardan hangisi Echinococcus granulosus'a bağlı kistik hastalığın tedavisinde kullanılır?**

- A) Albendazol
- B) Metronidazol
- C) Ornidazol
- D) Dihidroemetin
- E) Primetamin

20. Kırk dört yaşında bir erkek hasta 6 haftadır devam eden ateş, gece terlemesi, kanlı balgam, kilo kaybı ve dispne yakınmalarıyla hastaneye yatırılıyor. Hastanın çekilen akciğer grafisi aşağıdaki gibidir.



Bu hasta için en olası tanı aşağıdakilerden hangisidir?

- A) Stafilokokkal pnömoni
- B) Milier tüberküloz
- C) Akciğer kanseri lenfatik yayılımı
- D) Nokardiyozis
- E) Lyme hastalığı

21. Aşağıdakilerden hangisi şizofrenide görülen yapısal beyin anormalligidir?

- A) Dorsal talamusta nöron fazlalığı
- B) Hipokampal nöronlarda cisimsel büyüklük
- C) Kortikal nöronlarda cisimsel büyüklük
- D) Lateral ventriküllerde daralma
- E) Azalmış kortikal volüm

22. Aşağıdakilerden hangisinin intihar girişimine yol açma olasılığı en yüksektir?

- A) Sosyal fobi
- B) Disosiyatif bozukluk
- C) Bipolar bozukluk
- D) Obsesif kompulsif bozukluk
- E) Konversiyon

23. Yıl ortası nüfusu 10 763, toplam kadın nüfusu 5233, 1549 yaş grubu kadın nüfusu 5051, canlı doğum sayısı 308, gebeliğin 28. haftasını tamamladıktan sonra ölü doğan bebek sayısı 10 olan bir ilçede aynı yılki bebek ölümleri ile ilgili bilgiler şöyledir:

- 0-7 günlükken ölen bebek sayısı : 8
- 8-28 günlükken ölen bebek sayısı : 15
- 29-365 günlükken ölen bebek sayısı : 56

Bu bilgilere göre, ilçedeki perinatal ölüm hızı aşağıdaki işlemlerden hangisiyle hesaplanır?

- A) $\frac{10+8}{10+308} \times 1000$
- B) $\frac{10}{10+308} \times 1000$
- C) $\frac{10+8}{308} \times 1000$
- D) $\frac{8+15+56}{308} \times 1000$
- E) $\frac{10+8+15}{308} \times 1000$

24. Bir tarama programında muayene edilen 1000 kişi-den 110'u hastalık yönünden şüpheli bulunmuştur. İleri inceleme sonucunda 100 kişi hasta tanısı almıştır. Hastaların 20'si tarama testinin sağlam olarak değerlendirdiği gruptadır. Hasta tanısı alanların 40'ı önceden hasta olduğunu bilmemektedir.

Bu bilgilere dayanarak aşağıdaki yargılardan hangisine varılabilir?

- A) Tarama testinin duyarlılığı 100/1000 dir.
- B) Tarama testinin seçiciliği 110/1000 dir.
- C) Pozitif testin prediktif değeri 40/100 dür.
- D) Tarama testinin yanlış pozitif sayısı 30 dur.
- E) Tarama testinin tutarlılığı 870/1000 dir.

25. Sağ bacağını direksiyona dayayarak uyuyan bir kamyon şoförü uyandığında sağ ayağında kuvvetsizlik fark ediyor. Hastanın muayenesinde sağda düşük ayak, sağ ayak dorsi eksiyon kuvvetinde azalma ve yürüyüşünde stepaj saptanıyor.

Bu durumda aşağıdaki sinirlerden hangisinin zedelendiği düşünülmelidir?

- A) N. tibialis posterior
- B) N. femoralis
- C) N. peroneus communis
- D) N. obturatorius
- E) N. femoralis cutaneus lateralis

26. Siringomiyelide gözlenen karakteristik duyu bozukluğu tipi aşağıdakilerden hangisidir?

- A) Üst ekstremitelerde derin tendon reflekslerinde hiperaktivite
- B) Dokunma duyusu kaybı olmaksızın ağrısı duyusu kaybı
- C) İki taraflı dokunma duyusu kaybı
- D) Tek taraflı pozisyon duyusu kaybı
- E) Çapraz ağrısı duyusu kaybı

27. Sifilizin ikinci devresinde, oral mukozada gözlenen bulgu aşağıdakilerden hangisidir?

- A) Lököplazi
- B) Aft
- C) Erozyon
- D) Bül
- E) Müköz plak

28. Aşağıdaki durumların hangisinde masaj uygulaması kontrendikedir?

- A) Malign durumlarda
- B) Venöz dolaşımı kolaylaştırmada
- C) Cilt altı yapışıklıkların açılmasında
- D) Kas spazmlarının giderilmesinde
- E) Lenfatik drenajı kolaylaştırmada

29. Akut inme (strok) ile acil servise getirilen bir hastada nörolojik klinik değerlendirme sonrası ilk yapılması gereken radyolojik inceleme aşağıdakilerden hangisidir?

- A) Bilgisayarlı beyin tomografisi
- B) Serebral anjiyografi
- C) Transkranyal ultrasonografi
- D) Magnetik rezonans görüntüleme
- E) Direkt kafa grafisi

30. Otuz yedi yaşında bir erkek hasta ateş, prodüktif öksürük ve kilo kaybı yakınmalarıyla acil servise başvuruyor. Öyküsünden epilepsi tedavisi gördüğü, ancak ilaçlarını düzenli kullanmadığı öğreniliyor. Genel durumu düşkün, ağızında kötü bir koku ve diş hijyeninin bozuk olduğu gözleniyor. Yapılan fizik muayenede ateş 38.7 °C, nabız 98/dakika, kan basıncı 110/70 mmHg olarak bulunuyor. Hastanın çekilen akciğer grafisi aşağıdaki gibidir.



Bu hasta için en olası tanı aşağıdakilerden hangisidir?

- A) Mendelson sendromu
- B) Pulmoner emboli
- C) Aspergillozis
- D) Akciğer apsesi
- E) Bronkojenik karsinom

31. Yenidoğanın hemorajik hastalığı aşağıdaki vitaminlerden hangisinin eksikliğinde gelişir?

- A) Vitamin C
B) Vitamin B
C) Vitamin K
D) Vitamin A¹²
E) Vitamin B₁

32. Kraniotabes aşağıdaki durumların hangisinde beklenen bir bulgu değildir?

- A) Prematürite
B) Marfan sendromu
C) Raşitizm
D) Osteogenezis imperfekta
E) Hidrosefali

33. Aşağıdakilerden hangisi Apgar skorlaması kriterlerinden biri değildir?

- A) Kalp hızı
B) Solunum paterni
C) Kas tonusu
D) Renk
E) Patella re eksi

34. Hepatit B taşıyıcısı anneden doğan bir bebekle ilgili olarak en uygun yaklaşım aşağıdakilerden hangisidir?

- A) Anne ile bebeğin ayrılması ve emzirmenin önlenmesi
B) Anne sütündeki koruyucu maddeler bebeğin enfeksiyonu almasını engelleyeceğinden özel bir önleme gerek yoktur.
C) Bebeğin doğumdan sonra hemen aşılınması ve ilk 3 hafta emzirilmemesi
D) Bebeğe doğumdan hemen sonra hepatit B immünooglobulini yapılması ve aşılınması
E) Bebek enfeksiyonu intrauterin almış olacağından herhangi bir önlemin yararı yoktur.

35. Otuz yedi haftalık doğan bir bebeğin, doğar doğmaz gelişim çizelgelerine göre yapılan değerlendirilmesinde; vücut ağırlığının % 3 ün altında olduğu, baş çevresinin ise % 25-50 arasında olduğu belirleniyor.

Bu bebekte aşağıdakilerden hangisinin ortaya çıkma olasılığı en yüksektir?

- A) Hipotermi, hipoglisemi ve polisitemi
B) Respiratuvar distres sendromu
C) B grubu streptokok enfeksiyonu sıklığında artma
D) Hipernatremi, hipokalemi
E) Kilosu düşük olmakla birlikte baş çevresi normal sınırlarda olduğundan herhangi bir sorun beklenmez.

36. Preeklampatik anne bebeklerinde aşağıdakilerden hangisinin görülmesi beklenmez?

- A) İntrauterin gelişme geriliği
B) Polisitemi
C) Hipoglisemi
D) Trombositopeni
E) Makrosomi

37. Akut romatizmal ateş profilaksisinde en uygun yaklaşım aşağıdakilerden hangisidir?

- A) 3-4 haftada bir intramusküler yoldan benzatin penisilin G uygulanması
B) Her gün trimetoprim-sulfametoksazol verilmesi
C) Her gün tek doz rifampisin verilmesi
D) 3-4 haftada bir intramusküler yoldan seftriakson uygulanması
E) Her gün oral yoldan ampisilin verilmesi

38. Beş yaşında bir erkek çocuk ani başlayan yüksek ateş, karın ağrısı, tenesmus, kusma, günde 8-10 kez olan sulu, mukuslu, kanlı ishal yakınmalarıyla acil servise getiriliyor. Yapılan fizik muayenede ateş, karında hassasiyet, deliryum ve menenjizm saptanıyor.

Bu çocuk için en olası tanı aşağıdakilerden hangisidir?

- A) Salmonella enfeksiyonu
B) Rotavirus enfeksiyonu
C) Shigella'ya bağlı dizanteri
D) Kolera
E) Enteroviral enfeksiyon

39. Aşağıdakilerden hangisi çocukluk çağında görülen AIDS'in bulgularından biri değildir?

- A) Lenfadenopati
B) Trombositoz
C) Splenomegali
D) Anemi
E) Oportunistik enfeksiyonlar

40. Mikroftalmi, miyokardit, sensorinöral işitme kaybı, menengoensefalit, patent duktus arteriozus gibi bulgularla seyreden intrauterin enfeksiyona yol açan mikroorganizma aşağıdakilerden hangisidir?

- A) Toxoplasma gondii
B) Chlamydia trachomatis
C) Varicella zoster virusu
D) Sitomegalovirus
E) Rubella virusu

41. Mental retardasyon, mikrosefali, seboreik veya ekzematöz deri lezyonları olan açık renk tenli bir çocukta öncelikle aşağıdakilerden hangisi düşünülmalıdır?

- A) Sistinozis
B) Metilmalonik asidemi
C) Akçaağaç şurubu idrar hastalığı
D) Fenilketonüri
E) Histidinemi

42. Aşağıdakilerden hangisi lizozomal depo hastalıklarından biri değildir?

- A) İnfantil Refsum hastalığı
B) Fabry hastalığı
C) Mukopolidoz
D) GM₁ gangliosidoz
E) Gaucher hastalığı

43. Aşağıdakilerden hangisi çocukluk çağında görülen Wilson hastalığının bulgularından biri değildir?

- A) Fulminan hepatik yetmezlik
B) Puberte prekoks
C) Siroz
D) Kronik hepatit
E) Hemolitik anemi

44. Süt çocukluğu döneminde, aşağıdaki durumların hangisinde gastrointestinal kanama görülmez?

- A) İnek sütü allerjisi
B) Anal fissür
C) İnvaginasyon
D) Pilon stenozu
E) Meckel divertikülü

45. Üç yıl önce tip 1 diabetes mellitus tanısı alan 12 yaşındaki bir çocuğun değerlendirilmesinde, aşağıdakilerden hangisinin prognoza etkisi yoktur?

- A) Nöropati
B) HbA_{1c}
C) Adacık hücre antikorları
D) Tiroid otoantikörleri
E) Mikroalbuminüri

46. Aşağıdaki hastalıklardan hangisi çomak parmak gelişimine neden olmaz?

- A) Siyanotik konjenital kalp hastalığı
B) Akciğer apsesi
C) Enfektif endokardit
D) Siroz
E) Methemoglobinemi

47. Çocuklarda enfektif endokardit etiyolojisinde en sık rol oynayan mikroorganizma aşağıdakilerden hangisidir?

- A) Streptococcus pneumoniae
B) Streptococcus viridans
C) Streptococcus agalactiae
D) Haemophilus influenzae
E) Staphylococcus epidermidis

48. Aşağıdakilerden hangisi masum üfürüm olamaz?

- A) Diyastolik üfürüm
B) Kısa sistolik ejeksiyon üfürümü
C) Sternum sol üst kenarda duyulan üfürüm
D) I.-II. derece üfürüm
E) Sternum sol alt kenarda duyulan üfürüm

49. Aşağıdakilerden hangisi DiGeorge sendromunun bulgularından biri değildir?

- A) Özofagus atrezisi
B) Bifid uvula
C) Konjenital kalp hastalıkları
D) Hepatosplenomegali
E) Hipertelorizm

50. Hiper IgE sendromu aşağıdakilerden hangisi ile karakterizedir?

- A) Otozomal resesif geçiş
B) B hücresi sayısında artma
C) Bozulmuş kemotaksis
D) Tekrarlayan Escherichia coli enfeksiyonları
E) Tekrarlayan Stafilokokkal enfeksiyonlar

51. Aşağıdakilerden hangisi pulmoner hemoraji nedenlerinden biri değildir?

- A) Yabancı cisim
B) Pulmoner venöz basınçta artış
C) İnterstisyel pnömoni
D) Arteriovenöz malformasyon
E) Pulmoner emboli

52. Aşağıdaki kanama faktörlerinden hangisinin eksikliğinde, kanama görülmesi olasılığı en düşüktür?

- A) Faktör VIII
B) Faktör IX
C) Faktör XI
D) Faktör XII
E) Faktör XIII

53. Aşağıdaki durumların hangisinde mikrositer tipte anemi gözlenmez?

- A) Fanconi aplastik anemisi
B) Demir eksikliği anemisi
C) Sideroblastik anemi
D) Talasemi
E) Kurşun zehirlenmesi

54. On beş yaşındaki bir erkek çocuk ayaklarda şişme, koyu renkli idrar yapma, görmeye bulanıklık ve işitme azlığı yakınmalarıyla getiriliyor. Öyküsünden dayısının 4 yıldır hemodiyaliz tedavisinde izlendiği öğreniliyor.

Bu çocuk için en olası tanı aşağıdakilerden hangisidir?

- A) IgA nefropatisi
B) Alport sendromu
C) Fabry hastalığı
D) Lowe sendromu
E) Sistemik lupus eritematozus

55. Ayaklarında ve periorbital bölgede ödem yakınmalarıyla başvuran 16 yaşındaki bir genç kızda 4+ proteinüri saptanıyor. Öyküsünden 6-7 yaşlarından beri zaman zaman eklem ve karın ağrılarının olduğu, ağrı kesici aldığı ve 3-4 gün sonra geçen ağrılara ateşin eşlik ettiği öğreniliyor.

Bu hastada en olası tanı aşağıdakilerden hangisidir?

- A) Otoimmün hepatite sekonder nefropati
B) Membranöz glomerülonefrit
C) Sistemik lupus eritematozus
D) AA tipte amiloidoz
E) Sjögren sendromu

56. Aşağıdakilerden hangisi hidrosefaliye yol açan durumlardan biri değildir?

- A) Konjenital akuaduktal stenoz
B) Chiari malformasyonu
C) Dandy-Walker sendromu
D) Menenjit
E) Trizomi 18

57. İlk defa nöbet geçiren bir çocukta aşağıdaki durumların hangisinde lomber ponksiyon yapılması sakıncalıdır?

- A) Menenjit şüphesi
B) Ensefalit şüphesi
C) Beyin apsesi şüphesi
D) Subaraknoid kanama
E) Sepsis

58. Wilms tümörlü bir hastada kötü prognoz en çok aşağıdakilerden hangisiyle ilişkilidir?

- A) Aniridi
- B) Cinsiyet
- C) Hemihipertrofi
- D) Anaplazi saptanması
- E) Yaş

59. Aşağıdakilerden hangisi ailevi ya da genetik olarak kansere yatkınlık yaratan durumlardan biri değildir?

- A) Ataksi-telanjipektazi
- B) Nörofibromatoz
- C) Duchenne tipi musküler distrofi
- D) Trizomi 21
- E) Kseroderma pigmentosum

60. Aşağıdakilerden hangisi malpraktis kavramını tanımlar?

- A) Teknolojik yetersizlik nedeniyle hastanın zarar görmesi
- B) Uygulanan işlemden dolayı hastanın zarar görmesi ve sonuçta yaşamını kaybetmesi
- C) Uygulanan işlem sonucunda, öngörülebilir ve istenmeyen etkilerin oluşması
- D) Bilgi ve beceri eksikliği ya da özensizlik nedeniyle hastanın zarar görmesi
- E) Bilgi veya beceri eksikliği nedeniyle tıbbi işlemin gereği gibi yapılamaması

61. Bir hastanın kendisine yapılacak cerrahi girişimin niteliğini, gerekçesini, risklerini, varsa seçeneklerini anladıktan sonra bu işlemin gerçekleştirilmesine, aydınlatılmış onam (bilgilendirilmiş olur rıza) adı verilir.

Bu kavramın dayandığı etik ilke aşağıdakilerden hangisidir?

- A) Dürüstlük
- B) Yaşama saygı
- C) Adalet
- D) Özerkliğe saygı
- E) Zarardan sakınma

62. Hafif veya orta düzeydeki bir şok tablosunda aşağıdaki organların hangisinde arteriolar düzeyde vazokonstriksiyon gözlenmez?

- A) Deri
- B) İskelet kası
- C) Bağırsaklar
- D) Karaciğer
- E) Beyin

63. Aşağıdakilerden hangisi ameliyat sonrası yara enfeksiyonu gelişme riskini artıran sistemik faktörlerden biri değildir?

- A) Diabetes mellitus
- B) Ateroskleroz
- C) Steroid kullanımı
- D) Obezite
- E) Malnütrisyon

64. Künt karın travmasına bağlı diyafragma laserasyonu olan bir hastanın arteriyel kan gazları analizi şöyledir: pCO₂ 70 mmHg, CO₂ içeriği 32 mEq/L, CO₂ kapasitesi 27 mEq/L, standart bikarbonat 25 mEq/L, aktüel bikarbonat 30 mEq/L, baz fazlası +2.5 mEq/L, pH 7.2.

Bu hastadaki asit-baz dengesi bozukluğu aşağıdakilerden hangisidir?

- A) Kısmi kompanse metabolik asidoz
- B) Metabolik asidoz + kombine respiratuvar asidoz
- C) Primer metabolik asidoz + kompanse respiratuvar alkaloz
- D) Metabolik dengede respiratuvar asidoz
- E) Respiratuvar asidoz + kompanse metabolik alkaloz

65. Yoğun bakım hastalarında komplikasyon riskini azaltmak için kan glukoz düzeyi hangi aralıkta tutulmalıdır?

- A) 80-110 mg/dL
- B) 110-140 mg/dL
- C) 140-180 mg/dL
- D) 180-200 mg/dL
- E) 200-240 mg/dL

66. Yoğun bakım gerektiren bir hastada temel enerji kaynağı aşağıdakilerden hangisidir?

- A) Karbonhidrat
- B) Trigliserid
- C) Laktik asit
- D) Protein
- E) Ketonlar

67. Travma sonrası ortaya çıkan aşağıdaki hormonal yanıtlardan hangisi diyabetojenik etki olusturmaz?

- A) ACTH
- B) Adrenalin-noradrenalin
- C) Hidrokortizon
- D) 17-OH ketosteroidler
- E) Büyüme hormonu

68. Otuz iki yaşında bir erkek hasta trafik kazası geçirmesi nedeniyle acil servise getiriliyor. Hastanın yapılan fizik muayenesinde bilincin kapalı, solunumun yüzeysel, alt ekstremitelerinde kırıklar, hipotansiyon ve belirgin taşikardi saptanıyor.

Bu hastada ilk yapılması gereken aşağıdakilerden hangisidir?

- A) Endotrakeal entübasyonla hava yolu açılması
- B) Geniş, periferik kateterlerle sıvı verilmesi
- C) Kan grubu tayini ve kan transfüzyonu
- D) Nörolojik muayene ve gerekirse hemen kraniyal bilgisayarlı tomografi
- E) Ekstremitte kırıklarının eksternal stabilizasyonu

69. Aşağıdaki lezyonların hangisinde meme kanseri gelişme riskinde artma gözlenmez?

- A) Atipik lobüler hiperplazi
- B) Atipik duktal hiperplazi
- C) Basit sklerozan adenozis
- D) Lobüler karsinoma in situ
- E) Şiddetli (Florid) hiperplazi

70. Kırk beş yaşındaki bir kadın hastanın sol memesinde kitle saptanıyor. Yapılan mamografi sonucunda lezyonun BI-RADS 4 olduğu belirleniyor.

Bu hastadaki lezyonun patolojisiyle ilgili olarak aşağıdaki ifadelerden hangisi doğrudur?

- A) Hastada kistik hastalık vardır.
- B) Lezyon benignedir ve bir yıl sonra rutin mamografi yapılmalıdır.
- C) Lezyon büyük olasılıkla benignedir ve hasta kısa aralıklarla izlenmelidir.
- D) Lezyon şüphelidir ve mutlaka biyopsi yapılması gerekir.
- E) Lezyon büyük olasılıkla maligndir ve gerekli işlemler yapılmalıdır.

71. Tiroid nodülü olan bir hastada tiroid fonksiyon testlerinin normal olması durumunda **öncelikle** aşağıdakilerden hangisi yapılmalıdır?

- A) Ultrasonografi
- B) ¹³¹I sintigrafisi
- C) İnce iğne aspirasyon sitolojisi
- D) Tiroid antikor düzeylerinin saptanması
- E) TSH supresyon tedavisi

72. Özofagusun manometri ile tetkiki aşağıdakilerin hangisinde gerekli **değildir**?

- A) Disfaji varlığında
- B) Antire ü cerrahi öncesinde
- C) Özofagus tümörlerinde
- D) Akalazya varlığında
- E) Baryumlu grafide motor disfonksiyon saptanması durumunda

73. Otuz iki yaşında bir kadın hasta, 6 saat önce başlayan sağ üst kadranda künt ve interskapüler bölgeye yayılan ağrı, sarılık, 38.5 °C aksiller ateş, iştahsızlık ve bulantı yakınmalarıyla acil servise başvuruyor. Öyküsünden 5 yıl önce kolesistektomi ameliyatı geçirdiği öğreniliyor. Yapılan fizik muayenede sağ üst kadranda duyarlı, solunumunu sık ve yüzeysel yapıcı de-recede istemli kas direncinin olduğu saptanıyor. İdrarının çay renginde olduğu gözleniyor. Yapılan laboratuvar tetkiklerinde lökosit sayısı 14 000 /mm³, amilaz düzeyi 250 IU/L, total bilirubin düzeyi 7 mg %, AST ve ALT düzeyleri normal değer üst sınırında olarak bulunuyor. Yapılan ultrasonografide koledok 1.3 cm dilate ve pankreas hafif ödemli olarak izleniyor.

Bu hasta için en olası tanı aşağıdakilerden hangisidir?

- A) Perfore ülser
- B) Karaciğer apsesi
- C) Akut pankreatit
- D) Kolanjit
- E) Divertikülit

74. Kırk beş yaşında bir erkek hasta iki gündür devam eden kramp tarzı karın ağrısı, bulantı ve kusma yakınmalarıyla acil servise başvuruyor. Öyküsünden 3 yıl önce perfore apandisit nedeniyle apendektomi geçirdiği öğreniliyor. Yapılan fizik muayenede hastanın dehidrate ve karının distandü olduğu saptanıyor. Çekilen ayakta direkt karın grafisinde yer yer gaz-sıvı seviyeleri gözleniyor.

Bu hasta için en olası tanı aşağıdakilerden hangisidir?

- A) Akut kolesistit
- B) Yapışıklığa ikincil bağırsak tıkanması
- C) Kolorektal kanser
- D) Akut mezenterik iskemi
- E) Sigmoid volvulus

75. Aşağıdaki mide epitelyal polip tiplerinden hangi-sinin maligniteye dönüşme riski **en yüksektir**?

- A) İn amatuvar
- B) Hamartamatöz
- C) Adenomatöz
- D) Heterotopik
- E) Hiperplastik

76. Aşağıdakilerden hangisi Crohn kolitinin makroskopik görünümü ile uyumlu bir bulgu **değildir**?

- A) Duvar kalınlaşması
- B) Mezenterde kalınlaşma
- C) Segmental tutulum
- D) Mezenterik lenfadenopati
- E) Serozal telanjiektaziler

77. Soliter rektal ülser aşağıdakilerden hangisine yol **açmaz**?

- A) Rektal kanama
- B) Ağrı
- C) İnternal intususepsiyon
- D) Perianal fistül gelişimi
- E) Mukuslu dışkılama

78. Kolon kanseri ameliyatı geçiren bir hastanın takibinde, aşağıdakilerden hangisi **ilk 2 yılda her 3 ayda bir mutlaka yapılmalıdır**?

- A) Karsinoembriyjenik antijen tayini
- B) Kolonoskopi
- C) Abdominal bilgisayarlı tomografi
- D) Tam kan sayımı
- E) Akciğer röntgeni

79. Prostat apsisi spontan olarak **en sık** aşağıdakilerden hangisine rüptüre olur?

- A) Perineye
- B) Suprapubik bölgeye
- C) Rektuma
- D) Subtrigonal ilerleyerek mesaneye
- E) Uretraya

80. Erişkinlerde, uykuda solunum durmasına yol açabilen **en önemli** faktör aşağıdakilerden hangisidir?

- A) Obezite
- B) Tonsil hipertrofisi
- C) Farengeal hipotoni
- D) Hipotiroidi
- E) Septum deviasyonu

81. Kolik tarzında karın ağrısı, safralı kusma ve kanlımukuslu dışkılama şikâyetleriyle getirilen 8 aylık bebek için **en olası** tanı aşağıdakilerden hangisidir?

- A) Meckel divertikülüti
- B) Apandisit
- C) Hirschsprung hastalığı
- D) İnvajinasyon
- E) Orta bağırsak (mid-gut) volvulusu

82. Aşağıdakilerden hangisi konjenital kataraktın nedenlerinden biri **değildir**?

- A) Maternal diyabet
- B) Feokromositoma
- C) Kızamıkçık
- D) Sifiliz
- E) Toksoplazmozis

83. Spinal anestezi uygulamasında lokal anestezi aşağıdaki aralıklardan hangisine enjekte edilir?

- A) Epidural
- B) Retroperitoneal
- C) Subdural
- D) İntraperitoneal
- E) Subaraknoid

84. Ani başlayan şiddetli baş ağrısı ve kısa süreli şuur kaybı nedeniyle muayene edilen 30 yaşındaki bir hastada yalnızca meninks irritasyon bulguları saptanmıştır.

Bu hastada öncelikle aşağıdakilerden hangisi düşünülmelidir?

- A) Subaraknoid kanama
- B) Beyin apsisi
- C) Menenjit
- D) Epidural kanama
- E) Subdural kanama

85. Eli açık olarak yere düşen 40 yaşında bir kadında **genellikle** gözlenen kırık tipi aşağıdakilerden hangisidir?
- A) Metakarpal kırık
B) Suprakondiler humerus kırığı
C) Radius alt uç ekstansiyon kırığı
D) Olekranon kırığı
E) Ulna distal metafiz kırığı
86. Rekürrensin **en aza** indirgenebilmesi için **en etkili** ovarian endometriyoma tedavisi aşağıdakilerden hangisidir?
- A) Vaporizasyon
B) Aspirasyon
C) Koterizasyon
D) Kistektomi
E) İlaç tedavisi
87. Kadınlarda alt ve üst genital traktus enfeksiyonlarında, aşağıdakilerden hangisinin varlığında eşin tedavi edilmesi gerekli **değildir**?
- A) Neisseria gonorrhoeae
B) Gardnerella vaginalis
C) Chlamydia trachomatis
D) Candida albicans
E) Trichomonas vaginalis
88. Adet gecikmesi nedeniyle başvuran bir kadında hCG düzeyi 800 mIU/ml olarak saptanıyor. Yapılan vajinal ultrasonografide gebelik kesesi gözlenmiyor. β hCG düzeyi 800 mIU/ml olarak saptanıyor. Yapılan vajinal ultrasonografide gebelik kesesi gözlenmiyor.
- Bu kadın için ayırıcı tanıda aşağıdakilerden hangisi en az düşünülmelidir?**
- A) Trofoblastik hastalık
B) Anormal intrauterin gebelik
C) Çok erken normal intrauterin gebelik
D) Ektopik gebelik
E) Yakın zamanda sonlanmış, komplet abortus
89. Aşağıdakilerden hangisi Gartner kanalı kistlerinin özelliklerinden biri **değildir**?
- A) Embriyonik kaynaklı olması
B) Genellikle vajina yan duvarında lokalize olması
C) Nadiren semptomatik olması
D) Sıklıkla uterin anomalilere eşlik etmesi
E) Mezonefrik kökenli olması
90. Gebelikte, belirgin diabetes mellitus tanısı için kabul edilen 126 mg/dL açlık plazma glukoz eşik değeri kriterinin gerekçesi aşağıdakilerden hangisidir?
- A) Konjenital anomali sıklığının artması
B) Nefropati riskinin artması
C) Retinopati riskinin artması
D) İnsülin tedavisi başlama değeri olması
E) İntrauterin fetal ölüm riskinin artması
91. Gebeliğin ilk haftalarında yüksek doz radyasyona maruz kalınması durumunda, fetüste görülme olasılığı **en yüksek** olan malformasyon aşağıdakilerden hangisidir?
- A) Hidrosefali
B) Mikrosefali
C) Kalp ve damar anomalileri
D) Genitoüriner anomaliler
E) İskelet anomalileri
92. Aşağıdaki viral aşılarından hangisinin gebelikte uygulanması kontrendike **değildir**?
- A) İnfluenza aşısı
B) Kabakulak aşısı
C) Kızamık aşısı
D) Kızamıkçık aşısı
E) Varisella aşısı
93. Aşağıdakilerden hangisi doğum indüksiyonunun kontrendikasyonlarından biri **değildir**?
- A) Plasenta previa
B) Geçirilmiş klasik sezaryen öyküsü
C) Transvers duruş
D) Kronik hipertansiyon
E) Histerotomi öyküsü
94. Aşağıdakilerden hangisi polikistik over sendromu ve hirsütizm tedavisinde kullanılan kombine oral kontraseptif hapların etki mekanizmalarından biri **değildir**?
- A) Lüteinize edici hormon supresyonu
B) Seks hormon bağlayıcı globulin yapımının artması
C) Androjen supresyonu
D) Deride 5-reduktaz inhibisyonu α
E) Folikül stimüle edici hormon uyarılması
95. Aşağıdakilerden hangisi saf gonadal disgenезinin bulgularından biri **değildir**?
- A) Dişi fenotip
B) Streak gonad
C) Kısa boy
D) Germ hücreli neoplazi riski
E) Hipergonadotropizm
96. Kadınlarda dolaşımdaki testosteron miktarına aşağıdaki androjenlerden hangisinin periferik dönüşümü **en fazla** katkıyı sağlar?
- A) Dihidrotestosteron
B) Androstenedion
C) Dehidroepiandrosteron
D) Androstenediol
E) Dehidroepiandrosteron sülfat
97. Kırk beş yaşında multipar kadın hastanın rutin kontrolü sırasında alınan Pap smear sonucunda yüksek dereceli skuamöz intraepitelyal lezyon (HGSIL) saptanmıştır.
- Bu hasta için en uygun yaklaşım aşağıdakilerden hangisidir?**
- A) Kolposkopi altında biyopsi
B) Lazer ile evaporasyon
C) Total histerektomi
D) Servikal koterizasyon
E) Üç aylık aralarla Pap smear takibi
98. Aşağıdaki germ hücreli tümörlerden hangisinin bilateral olma olasılığı **en yüksektir**?
- A) Malign teratom
B) Embriyonal karsinom
C) Disgerminom
D) Endodermal sinüs tümörü
E) Poliembriyoma
99. Rahim içi araç kullanmasına rağmen gebe kalıp gebeliği devam ettiren kadınlarda aşağıdakilerden hangisinin sıklığında artma **görülmez**?
- A) Fetal malformasyon
B) II. trimester abortusları
C) Sepsis
D) Preterm doğum
E) Düşük doğum ağırlığı
100. Düşük hormon dozlu kombine oral kontraseptif hapların içindeki östrojen aşağıdakilerin hangisinde azalmaya yol açar?
- A) HDL kolesterol düzeyi
B) Kemik mineral dansitesi
C) Trigliserid düzeyi
D) Fibrinojen düzeyi
E) LDL kolesterol düzeyi

TEMEL BİLİMLER CEVAP ANAHTARI

1. B	26. E	51. A	76. A
2. A	27. B	52. E	77. B
3. E	28. D	53. B	78. E
4. C	29. C	54. C	79. C
5. B	30. D	55. D	80. A
6. A	31. D	56. A	81. A
7. D	32. A	57. D	82. D
8. C	33. C	58. C	83. B
9. B	34. B	59. B	84. A
10. A	35. C	60. E	85. C
11. D	36. B	61. B	86. E
12. B	37. A	62. A	87. E
13. C	38. E	63. C	88. D
14. E	39. C	64. D	89. C
15. B	40. B	65. D	90. B
16. E	41. B	66. A	91. A
17. A	42. C	67. E	92. C
18. B	43. D	68. D	93. E
19. C	44. A	69. E	94. D
20. D	45. D	70. C	95. A
21. D	46. A	71. E	96. C
22. B	47. E	72. B	97. B
23. E	48. D	73. A	98. E
24. A	49. C	74. C	99. A
25. D	50. E	75. D	100. D

KLİNİK BİLİMLER CEVAP ANAHTARI

1. B	26. B	51. C	76. E
2. E	27. E	52. D	77. D
3. D	28. A	53. A	78. A
4. C	29. A	54. B	79. E
5. A	30. D	55. D	80. A
6. E	31. C	56. E	81. D
7. D	32. B	57. C	82. B
8. B	33. E	58. D	83. E
9. A	34. D	59. C	84. A
10. A	35. A	60. D	85. C
11. D	36. E	61. D	86. D
12. C	37. A	62. E	87. B
13. E	38. C	63. B	88. A
14. A	39. B	64. D	89. D
15. D	40. E	65. A	90. C
16. C	41. D	66. B	91. B
17. B	42. A	67. A	92. A
18. D	43. B	68. A	93. D
19. A	44. D	69. C	94. E
20. B	45. C	70. D	95. C
21. E	46. E	71. A	96. B
22. C	47. B	72. C	97. A
23. A	48. A	73. D	98. C
24. D	49. D	74. B	99. A
25. C	50. E	75. C	100. E