

TEMEL BİLİMLER TESTİ

Bu soru ve cevaplar www.osym.gov.tr sitesinden alınmıştır. Tusdata'nın yorum ve itirazları için www.tusdata.com adresini takip ediniz.

- 1. Ayak bileğinin inversiyon tarzı burkulmalarında en sık aşağıdaki bağlardan hangisi hasar görür?**
 - A) Ligamentum plantare longum
 - B) Ligamentum talofibulare anterius
 - C) Ligamentum talonaviculare
 - D) Ligamentum deltoideum
 - E) Ligamentum patellae
- 2. Aşağıdaki kaslardan hangisinin tendonu malleolus medialis'in arkasında seyreder?**
 - A) M. semitendinosus
 - B) M. tibialis anterior
 - C) M. flexor digitorum longus
 - D) M. peroneus longus
 - E) M. biceps femoris
- 3. Nervus trochlearis, aşağıdaki kaslardan hangisinin motor inervasyonunu sağlar?**
 - A) M. levator palpebrae superioris
 - B) M. rectus superior
 - C) M. rectus lateralis
 - D) M. obliquus superior
 - E) M. obliquus inferior
- 4. Vena retromandibularis'i oluşturan venler aşağıdakilerin hangisinde birlikte verilmiştir?**
 - A) V. temporalis superficialis – V. maxillaris
 - B) V. temporalis superficialis – V. facialis
 - C) V. auricularis posterior – V. temporalis superficialis
 - D) V. auricularis posterior – V. occipitalis
 - E) V. facialis – V. maxillaris
- 5. Anal kanalı besleyen ana arter aşağıdakilerden hangisinin dalıdır?**
 - A) A. mesenterica superior
 - B) A. epigastrica inferior
 - C) A. pudenda interna
 - D) A. pudenda externa
 - E) A. vesicalis inferior
- 6. Klavikulanın orta 1/3 lük kısmının kırıklarında aşağıdaki sinirlerin hangisinde zedelenme görülür?**
 - A) N. axillaris
 - B) N. thoracicus longus
 - C) N. suprascapularis
 - D) N. pectoralis medialis
 - E) N. dorsalis scapulae
- 7. Modifiye radikal mastektomi ameliyatı geçirmiş bir hasta, fleksiyon pozisyonundaki kolunu sabit bir objeye bastırıldığında scapulanın omurgaya doğru kaydığı ve kolunu başının üzerine kaldırarak saçını tarayamadığı görülmüştür. Bu hastada aşağıdaki sinirlerden hangisinin zedelenmiş olduğunu düşünülür?**
 - A) N. axillaris
 - B) N. thoracicus longus
 - C) N. subscapularis
 - D) N. supraclavicularis
 - E) N. thoracodorsalis
- 8. Erb-Duchenne tipi felçlere yol açan brakial pleksus zedelenmelerinde, ilgili sinirler medulla spinalisin hangi segmentlerinden köken alır?**
 - A) C1-C2
 - B) C6-C7
 - C) C8-T1
 - D) T3-T4
 - E) T7-T8
- 9. Aşağıdaki yapılardan hangisi orta kulak boşluğunun ön duvarında yer alır?**
 - A) Membrana tympanica
 - B) Fenestra cochleae
 - C) Promontorium
 - D) Aditus ad antrum mastoideum
 - E) Semicanal tubae auditivae
- 10. Üretranın en dar kısmı aşağıdakilerden hangisidir?**
 - A) Pars membranacea
 - B) Ostium urethrae internum
 - C) Ostium ureteris
 - D) Pars spongiosa
 - E) Pars prostatica

11. Oluklu bağlantıları (gap junction) oluşturan iç zar proteinlerine ne ad verilir?

- A) G proteini
- B) Tutunma plağı
- C) Tutundurucu flaman
- D) Konneksin
- E) İntegrin

12. Langerhans hücreleri çoğunlukla aşağıdaki epidermis tabakalarının hangisinde bulunur?

- A) Stratum germinativum
- B) Stratum spinosum
- C) Stratum granulosum
- D) Stratum lucidum
- E) Stratum corneum

13. Fetal dolaşımında, ductus venosus hangi damarlar arasında yer alır?

- A) Arteria umbilicalis – Vena cava inferior
- B) Vena umbilicalis – Vena mesenterica inferior
- C) Vena porta – Vena cava inferior
- D) Vena umbilicalis – Vena cava inferior
- E) Arteria umbilicalis – Vena umbilicalis

14. Aşağıdaki sinyal ileti mekanizmalarından hangisi, diğerlerine göre daha yavaş işler?

- A) Parakrin ileti
- B) Endokrin ileti
- C) Otokrin ileti
- D) Sinaptik ileti
- E) Temas bağımlı ileti

15. Aşağıdakilerden hangisi solunum membranını (hava-kan bariyeri) oluşturan yapılardan biri değildir?

- A) Tip I pnömosit sitoplazması
- B) Kapiller endoteli
- C) Ortak bazal membran
- D) Pinositoz vezikülleri
- E) Tip II pnömosit sitoplazması

16. Pankreasın Langerhans adacıklarındaki β hücrelerinde artan ATP, hangi kanalları etkileyerek hücrede depolarizasyona neden olur?

- A) Ca^{2+}
- B) Na^+
- C) Mg^{2+}
- D) K^+
- E) Cl^-

17. Aort kapağı kalp periyodunun hangi evresinin başlangıcında kapanır?

- A) İzovolümetrik kasılma
- B) Hızlı ejeksiyon (fırlatma)
- C) Protodiyastol
- D) Hızlı dolum
- E) İzovolümetrik gevşeme

18. Aşağıdaki pıhtılaşma faktörlerinden hangisinin eksikliğinde parsiyel tromboplastin zamanı (aPTT) normal sınırlarda kalır?

- A) Faktör X
- B) Faktör IX
- C) Faktör VIII
- D) Faktör VII
- E) Faktör II

19. Aşağıdakilerden hangisi alveol boşluklarının basınçla büzüşmesini (kollaps) önleyen en önemli faktördür?

- A) Tip II alveolar hücrelerden salgılanan surfaktan
- B) Alveollerin iç kısmının sıvıyla kaplı olması
- C) Akciğer dokusunda yer alan elastin ve kollajenler
- D) Alveolar basıncın interplevral basınçtan daha fazla olması
- E) Göğüs kafesinin elastik yapısı

20. Periferik ve viseral ağrı liflerinin medulla spinalisin aynı segmentinde buluşması, aşağıdakilerden hangisinin oluşmasında rol oynar?

- A) Kas ağrısı
- B) Hızlı ağrı
- C) Yansıyan ağrı
- D) Derin ağrı
- E) Nöropatik ağrı

21. Aşağıdaki elementlerden hangisinin iyonik formunun vücutta bilinen bir fonksiyonu yoktur?
- A) Klor
B) İyot
C) Kalsiyum
D) Sodyum
E) Potasyum
22. Üre sentezinde yer alan azotların kaynağını oluşturan öncü moleküller aşağıdakilerin hangisinde birlikte verilmiştir?
- A) Ornitin ve treonin
B) Aspartat ve ornitin
C) Karbamoil fosfat ve aspartat
D) Sitrülin ve fumarat
E) Alanin ve glisin
23. Kolera ve boğmaca toksinleri hangi tip enzim aktivitesine sahiptir?
- A) ADP-ribozil transferaz
B) Asetil transferaz
C) Metil transferaz
D) Protein kinaz
E) Fosfoprotein fosfataz
24. Hidroksimetilglutaril-KoA redüktaz, aşağıdakilerden hangisinin sentezlendiği metabolik yolun ana kontrol enzimidir?
- A) Trigliseridler
B) Fosfolipidler
C) Koenzim Q
D) Keton cisimleri
E) Kolesterol
25. Aşağıdakilerden hangisi adrenal korteksten salgılanan hormonlardan biri değildir?
- A) Aldosteron
B) Kortizol
C) Noradrenalin
D) Testosteron
E) Östradiol
26. Aşağıdakilerden hangisinin lipid membranlardan geçiş katsayısı diğerlerine göre daha yüksektir?
- A) Na⁺
B) Cl⁻
C) Glukoz
D) Üre
E) Su
27. Karnitinin hücredeki görevi aşağıdakilerden hangisidir?
- A) Dolaşımdaki yağ asitlerinin hücreye taşınması
B) Yağ asitlerinin sitoplazmada aktivasyonu
C) Yağ asitlerinin mitokondri iç zarından matrikse taşınması
D) Mitokondriye yağ asitlerinin oksidasyonu
E) Sentezlenen ATP nin sitoplazmaya taşınması
28. Fibrinojendeki fibrinopeptidlerde bulunan ve fibrinojenin fibrin gibi agregat oluşturmasını engelleyen yapılar aşağıdakilerin hangisinde verilmiştir?
- A) Lizin, arjinin
B) Asparajin, glutamin
C) Disülfid bağları
D) Oligosakkarid yapılar
E) Aspartat, glutamat ve tirozin sülfatlar
29. Protein kinaz A nın aktive olmasını sağlayan ikincil haberci molekül aşağıdakilerden hangisidir?
- A) ATP
B) AMP
C) GMP
D) cAMP
E) cGMP
30. Aşağıdakilerden hangisi steroid hormon eseptörü tayininde kullanılan yöntemlerden biri değildir?
- A) Radyoimmünoassay
B) ELISA
C) İmmünohistokimyasal yöntemler
D) Kromatografik yöntemler
E) Reseptörün enzimatik aktivitesini ölçmek
31. Aşağıdaki serum enzimlerinden hangisi karaciğer dışındaki dokulardan da salınır?
- A) Alkol dehidrogenaz
B) Aspartat aminotransferaz
C) Kolinesteraz
D) Arjinaz
E) Ornitin transkarbamoilaz
32. Aşağıdaki enzimlerden hangisinin kalıtsal eksikliğinde glikojen normal yapıya sahip değildir?
- A) Glikojen fosforilaz
B) Glukoz-6-fosfataz
C) α -1,4-glukozidaz
D) 1,4→1,6 transglukozilaz
E) Fosfofruktokinaz
33. Yağ dokusu tarafından sentezlenen, nöropeptid Y sentezini baskılayarak yiyecek tüketiminin kontrolünde rol alan protein molekülü aşağıdakilerden hangisidir?
- A) MSH
B) Leptin
C) POMC
D) Termogenin
E) Ghrelin
34. Karaciğer dışındaki dokuların reseptör aracılı olarak aldıkları tek lipoprotein türü aşağıdakilerden hangisidir?
- A) Şilomikronlar
B) VLDL
C) IDL
D) LDL
E) HDL
35. Hemoglobinin oksijen bağlaması ile ilgili aşağıdaki ifadelerden hangisi yanlıştır?
- A) Hemoglobine oksijen moleküllerinin bağlanması kooperatiftir.
B) Ortamin pH sı düştükçe hemoglobinin oksijene afinitesi azalır.
C) Ortamda CO₂ arttıkça hemoglobinin oksijene afinitesi artar.
D) 2,3-bisfosfogliserat hemoglobinin oksijene afinitesini azaltır.
E) Hem yapısındaki demir yükseltgendiğinde, hemoglobin oksijen bağlayamaz.

36. Bilirubin sentezindeki öncül molekül aşağıdakilerden hangisidir?

- A) Biliverdin
- B) Bilirubin diglukuronid
- C) Ürobilinojen
- D) Ürobilin
- E) Sterkobilin

37. Kronik alkolizm tedavisinde kullanılabilen disülfiram, vücutta hangi bileşiğin derişiminde artışa neden olur?

- A) Gliserol
- B) Metanol
- C) Asetik asit
- D) Asetaldehit
- E) Asetil-KoA

38. Kurşun zehirlenmesini belirlemek için aşağıdakilerden hangisinin analizi yapılmalıdır?

- A) Serum
- B) Tükürük
- C) Kan
- D) İdrar
- E) Karaciğer dokusu

39. Aşağıdakilerden hangisi timidilat sentazın inhibitörüdür?

- A) Allopürinol
- B) Fluorourasil
- C) Azaserin
- D) 6-merkaptopürin
- E) Sitozin arabinozid

40. Bir hastaya, benzoik asit veya fenilasetik asitin intravenöz olarak verilmesinin amacı aşağıdakilerden hangisidir?

- A) Hastadaki alkalozu tedavi etmek
- B) Folat sentezi için substrat sağlamak
- C) Fenilketonların idrarla atılımını sağlamak
- D) Amonyak derişimini düşürmek
- E) Glisinüriyi tedavi etmek

41. Bakteri sporlarının ısıya dayanıklılığı, dehidrate olmaları yanında, spor protoplastında bulunan hangi madde ile sağlanmaktadır?

- A) 3-fosfogliserat
- B) Kalsiyum dipikolinat
- C) Lipoprotein
- D) Keratin
- E) Peptidoglikan

42. Aerobik Gram(-) bakterilerde aminoglikozid grubu antibiyotiklere karşı direnç gelişiminden en sık sorumlu olan faktör aşağıdakilerden hangisidir?

- A) 16S ribozomal RNA mutasyonu
- B) Dış membran permeabilitesinde azalma
- C) Modifiye eden enzim sentezi
- D) Mezozomal mutasyon
- E) Sitoplazmik membran mutasyonu

43. Aşağıdaki bakterilerden hangisine bağlı olarak gelişen enfeksiyonların tedavisinde β -laktam grubu antibiyotiklerin kullanımı uygun değildir?

- A) Staphylococcus aureus
- B) Mycoplasma pneumoniae
- C) Haemophilus influenzae
- D) Neisseria meningitidis
- E) Streptococcus pyogenes

44. Doğurganlık çağındaki kadınlarda hastane dışında gelişen akut sistitin en sık etkeni aşağıdakilerden hangisidir?

- A) Escherichia coli
- B) Proteus mirabilis
- C) Staphylococcus epidermidis
- D) Pseudomonas aeruginosa
- E) Neisseria gonorrhoeae

45. Streptococcus türleri ile Staphylococcus türlerinin ayırt edilmesinde en sık kullanılan test aşağıdakilerden hangisidir?

- A) Koagülaz testi
- B) Katalaz testi
- C) Üreaz testi
- D) Oksidaz testi
- E) Basitrasin testi

46. Gastrointestinal sistemde hastalık oluşturabilen aşağıdaki mikroorganizmalardan hangisi bakteriyemiye en sık neden olur?

- A) Enterohemorajik Escherichia coli
- B) Vibrio cholerae
- C) Shigella sonnei
- D) Enterotoksijenik Escherichia coli
- E) Salmonella typhi

47. Aşağıdaki bakterilerden hangisinin kapsülü D-glutamik asit ünitelerinden oluşan polipeptid yapısındadır?

- A) Bacillus anthracis
- B) Neisseria meningitidis
- C) Streptococcus pneumoniae
- D) Streptococcus pyogenes
- E) Enterobacter aerogenes

48. Otuz yaşında bir kadın hastaya alt üriner sistem enfeksiyonu nedeniyle ampisilin başlanmıştır. Tedavinin beşinci günü hastada ateş ve günde 7-8 kere olan kanlı diyare ortaya çıkmıştır.

Bu durumda ilk düşünülmesi gereken mikroorganizma aşağıdakilerden hangisidir?

- A) Bacteroides fragilis
- B) Salmonella typhi
- C) Proteus mirabilis
- D) Clostridium difficile
- E) Campylobacter jejuni

49. İshal yakınmasıyla başvuran bir hastada, gaitanın direkt incelemesinde bol lökosit ve karanlık alan ikroskobisinde ise hareketli, tek flagelluma sahip bir bakteri gözlenmiştir.

Bu hastada etken olarak aşağıdaki mikroorganizmalardan hangisi düşünülmelidir?

- A) Clostridium difficile
- B) Enterotoksijenik Escherichia coli
- C) Campylobacter jejuni
- D) Vibrio cholerae
- E) Clostridium perfringens

50. Üretral akıntı yakınmasıyla gelen bir hastada, akıntidan yapılan Gram boyamada bol nötrofil saptanmış ancak bakteri görülememiştir. Sitolojik incelemede intrasitoplazmik inklüzyon cisimcikleri gözlenmiştir.

Bu hastada etken olarak öncelikle aşağıdaki mikroorganizmalardan hangisi düşünülmelidir?

- A) Candida albicans
- B) Chlamydia trachomatis
- C) Coxiella burnetii
- D) Treponema pallidum
- E) Neisseria gonorrhoeae

51. Aşağıdaki antiviral ajanlardan hangisi etkisini viral polimerazı inhibe etmek yoluyla göstermez?

- A) Vidarabin
- B) Zidovudin
- C) Gansiklovir
- D) Foskarnet
- E) Trifluridin

52. Protein yapısında bir antijene karşı oluşan yardımcı T hücre (Th) cevabında antijen sunucu hücrelerin yüzeylerinde taşıması gereken moleküller aşağıdakilerin hangisinde birlikte verilmiştir?

- A) Sınıf II MHC ve CD4
- B) CD4 ve kostimülörler
- C) Sınıf II MHC ve CD8
- D) Sınıf I MHC ve CD4
- E) Sınıf II MHC ve kostimülörler

53. Kaposi sarkomu tanısı konulan bir kadın hastanın öyküsünden 1989 yılında histerektomi ameliyatı olduğu ve ameliyat sırasında 3 ünite kan transfüzyonu yapıldığı öğreniliyor.

Bu hastada aşağıdaki virüslardan hangisine ait antikorlar araştırılmalıdır?

- A) İnsan immün yetmezlik virusu
- B) Epstein-Barr virusu
- C) Herpes simpleks tip 2 virusu
- D) İnsan herpes virus tip 6
- E) İnsan herpes virus tip 7

54. İnsan immün yetmezlik virusu tip 1 ve tip 2 ile hepatit B virusu üzerinde etkin olan antiviral ilaç aşağıdakilerden hangisidir?

- A) Gansiklovir
- B) Amantadin
- C) Trifluridin
- D) Sidofvir
- E) Lamivudin

55.

- I. HPV tip 11
- II. HPV tip 16
- III. HPV tip 18
- IV. HPV tip 31

Yukarıdaki insan papillomavirus (HPV) tiplerinden hangileri malign transformasyon açısından en yüksek riski taşır?

- A) I ve II
- B) I ve IV
- C) II ve III
- D) II ve IV
- E) III ve IV

56. Aşağıdaki mantarlardan hangisi altta yatan hastalığı ya da risk faktörü olmayan bir kişide enfeksiyon oluşturabilir?

- A) Candida
- B) Rhizopus
- C) Aspergillus
- D) Histoplasma
- E) Fusarium

57. Serumda galaktomannan antijeninin tayini, aşağıdaki invaziv mantar enfeksiyonlarından hangisinin erken tanısına yardımcı olabilecek bir testtir?

- A) Kandidiazis
- B) Aspergillozis
- C) Kriptokokkozis
- D) Zigomikozis
- E) Fuzaryozis

58. Otuz yedi yaşında HIV (+) bir erkek hasta pnömoni benzeri semptomlarla hastaneye başvuruyor. Fizik muayenede öksürük, boğaz ağrısı, halsizlik, ateş ve solunum güçlüğü saptanıyor. Çekilen akciğer grafisinde alveolar boşlukta infiltrasyon gözleniyor. Laboratuvar incelemelerinde asidoz olmadan hipoksi tablosuna normal hemogramın eşlik ettiği belirleniyor. Yapılan bronkoalveolar lavaj sonucu elde edilen materyalin Giemsa ile boyanmasında 5-12 µm boyutlarında, 4-8 nükleuslu, rozet şeklinde yapılar saptanıyor.

Bu hastada etken olarak aşağıdaki mikroorganizmalardan hangisi düşünülmelidir?

- A) Pneumocystis jirovecii
- B) Cryptosporidium parvum
- C) Cyclospora cayetanensis
- D) Sarcocystis lindemanni
- E) Blastocystis hominis

59. Entamoeba histolytica enfeksiyonunda kolonda ülserler, nekroz ve mukoza kalınlaşması sonucu oluşan lezyona ne ad verilir?

- A) Amebula
- B) Metakistik trofozoit
- C) Ameboma
- D) Amebik kolit
- E) Aschoff nodülü

60. Aşağıdaki helmintlerden hangisine bağlı olarak hematüri ve obstrüktif üropati gibi bulgular gözlenir?

- A) Strongyloides stercoralis
- B) Toxocara cati
- C) Diphyllbothrium latum
- D) Paragonimus westermani
- E) Schistosoma haematobium

61. Bronşiyal silyalı kolumnar epitelin skuamöz epitele değişmesine ne ad verilir?
A) Anaplazi B) Displazi
C) Metaplazi D) Hiperplazi
E) Karsinoma in situ
62. Glomerüllerde yarım ay oluşumuna yol açan değişiklik, aşağıdakilerden hangisine ikincildir?
A) Nötrofil eksüdasyonu
B) Mezengial hücre proliferasyonu
C) Amiloid birikimi
D) Endotel proliferasyonu
E) Paryetal epitel hücre proliferasyonu
63. Bir tümör için aşağıdakilerden hangisi kesin malignite kriteridir?
A) Metastaz yapması B) Sık mitoz içermesi
C) Kapsüllü olmaması D) Hızlı büyümesi
E) Nekroz içermesi
64. Aşağıdaki proteinlerden hangisinin fosforilasyonu hücre siklusunun ilerlemesinde önemli rol oynar?
A) RAS proteini
B) Retinoblastoma proteini
C) p53 proteini
D) Vasküler endotelial büyüme faktörü
E) İnterlökin-1
65. BCL-2 proteininin aşırı ekspresyonu sonucu apoptozisin engellenmesinin önemli rol oynadığı neoplazm aşağıdakilerden hangisidir?
A) Burkitt lenfoma B) Wilms tümörü
C) Kronik miyelositik lösemi D) Foliküler lenfoma
E) Nörofibromatozis tip I
66. Aşağıdaki hücre tiplerinden hangisi sürekli bölünen (labil) hücreler grubunda yer almaz?
A) Ağız mukozası epiteli
B) İnce bağırsak mukozası epiteli
C) Karaciğer parankimi hücreleri
D) Safra kanalları epiteli
E) Kemik iliği hücreleri
67. Aterom plağının gelişiminde intimaya göç ederek çoğalan ve ekstraselüler matriks elemanlarını oluşturan hücre aşağıdakilerden hangisidir?
A) Makrofajlar B) Düz kas hücreleri
C) Endotel hücreleri D) Nötrofiller
E) Lenfositler
68. Aşağıdaki hastalıkların hangisinde glomerül lezyonları görülmesi karakteristiktir?
A) Klasik poliarteritis nodosa B) Dev hücreli arterit
C) Takayasu hastalığı D) Buerger hastalığı
E) Wegener granülomatozu
69. Renal hücreli karsinom aşağıdakilerin hangisinden köken alır?
A) Proksimal tübül epitelinden
B) Böbrek pelvis epitelinden
C) Toplayıcı tübül epitelinden
D) Bowman kapsülünün paryetal yaprak epitelinden
E) Bowman kapsülünün viseral yaprak epitelinden
70. Bir kanser hastasında, özofagusun geniş alanlarının gri-beyaz psödomembranla kaplanmış olması durumunda aşağıdaki özofajit tiplerinden hangisi düşünülmelidir?
A) Herpesvirus özofajiti B) Radyasyon özofajiti
C) Koroziv alkali özofajiti D) Kandida özofajiti
E) Sitomegalovirus özofajiti
71. Aşağıdakilerden hangisi mide kanseri sıklığında artışa neden olmaz?
A) Hipoklorhidri B) Diyetle nitritlerin yüksek olması
C) Sigara kullanımı D) Parsiyel gastrektomi
E) Nonsteroidal antiinflamatuar ilaçların kullanımı
72. Aşağıdakilerden hangisi intrahepatik portal hipertansiyona yol açar?
A) Portal ven trombozu B) Budd-Chiari sendromu
C) Kor pulmonale D) Siroz
E) Konstriktif perikardit
73. Aşağıdaki tümörlerden hangisinin beyin metastazı yapma riski en düşüktür?
A) Meme kanseri B) Prostat kanseri
C) Böbrek kanseri D) Malign melanom
E) Koryokarsinom
74. Beş yaşında bir erkek çocuk hızla karın şişliği nedeniyle getiriliyor. Yapılan fizik muayenede yaygın asit ve ileoçekal kitle saptanıyor. Asit sıvısının incelenmesinde vakuollü sitoplazmalı immatür hücreler görülüyor ve immünofenotipleme ile bu hücrelerin matür B hücre fenotipi taşıdıkları belirleniyor.
Bu çocuk için en olası tanı aşağıdakilerden hangisidir?
A) Burkitt lenfoma
B) Lenfoblastik lenfoma
C) Anaplastik büyük hücreli lenfoma
D) Hodgkin lenfoma
E) Castleman hastalığı
75. Nöronlarda oluşan santral kromatolizis aşağıdakilerden hangisine ikincil olarak gelişir?
A) Nörofibrillerin yumak oluşturmaması
B) Perikaryonda lipofusin birikimi
C) Akson kesisi veya ağır hasarı
D) Transsinaptik dejenerasyon
E) Herpetik enfeksiyon
76. Yetişkinlerde santral sinir sisteminde en sık görülen primer neoplazm aşağıdakilerden hangisidir?
A) Oligodendrogliom B) Medulloblastom
C) Astrositom D) Ependimom
E) Schwannom
77. Kraniofarenjiyom santral sinir sisteminde en sık aşağıdakilerin hangisinde yerleşir?
A) Paryetal korteks B) Talamus ve bazal ganglionlar
C) Serebellopontin köşe D) Spinal epidural bölge
E) Suprasellar bölge
78. Kırk dört yaşında bir kadın hastada el eklemlerinde bilateral yerleşen akut ağrılı hastalıkta, eklem dokularında yoğun, lenfosit ve plazma hücresi infiltrasyonu, ödem ve fibrin birikimi gözlenmiştir.
Bu hasta için en olası tanı aşağıdakilerden hangisidir?
A) Sifilitik artrit B) Gut artriti
C) Romatoid artrit D) Nöropatik artrit
E) Tüberküloz artriti
79. Prostat kanserinin rektal muayenede saptanabilmesinin nedeni aşağıdakilerden hangisidir?
A) Sıklıkla nodüler hiperplazi ile birlikte olması
B) Posteriora periferik zonda yerleşmesi
C) Üretral kanalı oblitere etmesi
D) Lokal lenf nodlarına yayılması
E) Glandların kistik genişleme göstermesi
80. Aşağıdakilerden hangisi Wermer sendromunun (multipl endokrin neoplazi tip 1) komponenti değildir?
A) Primer hiperparatiroidizm B) Pitiüiter adenomlar
C) Feokromositoma D) Pankreas adacık adenomu
E) Adrenal kortikal hiperplazi

81. İzoproterenolün agonistik etkisini β -adrenerejik reseptörlere bağlanarak ve bu reseptörlerde herhangi bir etki oluşturmayarak engelleyen ilaca ne ad verilir?
A) Farmakolojik antagonist
B) Parsiyel agonist
C) Fizyolojik antagonist
D) Kimyasal antagonist
E) Nonkompetitif antagonist
82. Damar düz kasında G_q proteini-kenetli reseptörlerin aktivasyonu aşağıdakilerden hangisine neden olmaz?
A) Hücre içi kalsiyum miktarında artış
B) Hücre içi inositol fosfatların artışı
C) Fosfolipaz C enziminin aktivasyonu
D) Protein kinaz C enziminin aktivasyonu
E) Guanilat siklaz enziminin aktivasyonu
83. Tirozinden başlayıp adrenalinle sonuçlanan sentez sürecinde, aşağıdaki enzimlerden hangisinin fizyolojik bir rolü yoktur?
A) Aromatik L-amino asit dekarboksilaz
B) Tirozin hidroksilaz
C) Katekol-orto-metiltransferaz
D) Feniletanolamin-N-metiltransferaz
E) Dopamin β -hidroksilaz
84. Akut migren tedavisinde etkili olmayan fakat migren profilaksisinde etkili olan ilaç aşağıdakilerden hangisidir?
A) Sumatriptan
B) Ergotamin
C) İbuprofen
D) Amitriptilin
E) Naproksen
85. Aşağıdakilerden hangisi sempatomimetik ilaçların kullanım endikasyonlarından biri değildir?
A) Doğum eylemini hızlandırmak
B) Bölgesel kan akımını azaltmak
C) Bronşiyal astım
D) Kalp yetmezliği
E) Midriazis oluşturmak
86. Aşağıdaki lokal anesteziklerden hangisinin allerjik reaksiyonlara neden olma olasılığı diğerlerine göre daha yüksektir?
A) Lidokain
B) Prokain
C) Bupivakain
D) Mepivakain
E) Prilokain
87. Aşağıdaki ilaçlardan hangisi bronşiyal astımlı hastalar için kontrendikedir?
A) Atropin
B) Fentolamin
C) Simetidin
D) Propranolol
E) Dihidroergotamin
88. Metanol zehirlenmesinde rol oynayan metabolit aşağıdakilerden hangisidir?
A) Asetaldehit
B) Glutaraldehit
C) Etilen glikol
D) Asetik asit
E) Formaldehit
89. Opioidlerin aşağıdaki etkilerinden hangisine karşı tolerans gelişme olasılığı en azdır?
A) Analjezi
B) Emezis
C) Konstipasyon
D) Sedasyon
E) Solunum depresyonu
90. Sedasyon yapıcı yan etkisi olmayan H_1 histamin reseptör antagonisti aşağıdakilerden hangisidir?
A) Loratodin
B) Difenhidramin
C) Doksilamin
D) Hidroksizin
E) Prometazin
91. Juvenil romatoid artrit tedavisinde ilk kullanılması önerilen antiinflamatuar ilaç aşağıdakilerden hangisidir?
A) Metotreksat
B) Aspirin
C) Klorokin
D) Hidroksiklorokin
E) Altın bileşikleri
92. Aşağıdakilerden hangisi digital zehirlenmelerinin tedavisinde yer almaz?
A) Kinidin
B) Potasyum verilmesi
C) Lidokain
D) Kolestiramin
E) Digoksinin özgül antikorunun Fab segmenti
93. Aşağıdakilerden hangisi sarkoplazmik retikulumda bulunan Ca^{2+} kanallarını bloke eder?
A) Digoksin
B) Amilorid
C) Propranolol
D) Verapamil
E) Ryanodin
94. Aşağıdakilerden hangisi anjina tedavisinde kullanılan nitratların istenmeyen etkilerinden biridir?
A) Ventrikül atım hacminde azalma
B) Arteriyel kan basıncında azalma
C) Refleks olarak kalp kasılmasında güçlenme
D) Kollateral kan akımında artma
E) Epikardiyal koroner arterlerde vazodilatasyon
95. Kalp yetmezliği olan bir hastada, glomerüler filtrasyon hızının 30 ml/dakikanın altında bulunması durumunda aşağıdaki diüretiklerden hangisi tercih edilmelidir?
A) Hidroklorotiazid
B) Furosemid
C) Amilorid
D) Spironolakton
E) Asetazolamid
96. Aşağıdakilerden hangisi antiemetik ve prokinetik etkinliği nedeniyle diyabetik gastropareziye kullanılır?
A) Metoklopramid
B) Skopolamin
C) Difenhidramin
D) Sükralfat
E) Dimenhidrinat
97. Aşağıdakilerden hangisi plazminojeni plazmine dönüştürür?
A) Heparin
B) Warfarin
C) Vitamin K_1
D) Streptokinaz
E) Toluidin mavisi
98. Aşağıdakilerden hangisi dopamin reseptör agonistlerinden biri değildir?
A) Bromokriptin
B) Kabergolin
C) Pergolid
D) L-dopa
E) Gonadorelin
99. Aşağıdakilerden hangisi androjen kullanma endikasyonlarından biri değildir?
A) Endometriyozis
B) Kansere karşı kemoterapi
C) Erkeklerde hipogonadizm
D) Erkek meme kanseri
E) Erkek çocuklarda gecikmiş puberte
100. Metformin ile yapılan antidiyabetik tedavide, aşağıdaki yan etkilerden hangisi görülebilir?
A) Hipoglisemi
B) Kilo artışı
C) Laktik asidoz
D) Ketoasidoz
E) Konstipasyon

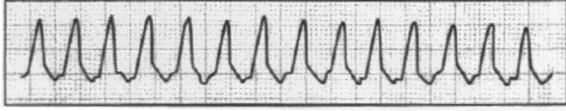
KLİNİK TIP BİLİMLERİ TESTİ

Bu soru ve cevaplar www.osym.gov.tr sitesinden alınmıştır. Tusdata'nın yorum ve itirazları için www.tusdata.com adresini takip ediniz.

1. Ventriküler septal defekt bulunan bir hastada aşağıdakilerden hangisi Eisenmenger sendromu tanısı koydurur?

A) Sağdan sola şant
B) Soldan sağa şant
C) Pulmoner arter basıncının yükselmesi ve sistemik kan basıncına yaklaşması
D) Pulmoner kapak darlığı
E) Devamlı üfürüm

2. Bir saat süren göğüs ağrısı sonrası acil servise getirilen 62 yaşında erkek hastanın çekilen elektrokardiyografi trasesi aşağıdaki gibidir.



Bu trase aşağıdakilerden hangisiyle uyumludur?

A) Ventriküler taşikardi
B) Atrial fibrilasyon
C) Mobitz tip II blok
D) Sinüs taşikardisi
E) Ventriküler fibrilasyon

3. Altmış yaşında bir erkek hasta uzun süredir devam eden halsizlik, stomatit, ataksi ve oryantasyon bozukluğu yakınmalarıyla başvuruyor. Laboratuvar incelemelerinde hemoglobin düzeyi 6.0 g/dL, lökosit sayısı 4000/mm³, trombosit sayısı 80 000/mm³ ve ortalama eritrosit hacmi (MCV) 140 µ³ olarak saptanıyor.

Kemik iliği hiperselüler bulunan bu hastada tanı koymak için öncelikle aşağıdakilerden hangisinin nserum düzeyine bakılmalıdır?

A) LDH
B) Kobalamin
C) Folik asit
D) Ferritin
E) Haptoglobin

4. Daha önce hiçbir yakınması olmayan 48 yaşında bir erkek hastanın yapılan sağlık taramasında hemoglobin düzeyi 13.8 g/dL, lökosit sayısı 45 000/mm³ ve trombosit sayısı 510 000/mm³ olarak bulunuyor. Periferik kan yaymasında miyeloblastlardan olgun nötrofillere kadar değişen hücreler gözleniyor. Fizik muayenede 7 cm ağrısız splenomegali saptanıyor.

Bu hasta için en olası tanı aşağıdakilerden hangisidir?

A) Miyelodisplastik sendrom
B) Akut miyeloblastik lösemi
C) Hipersplenizm
D) Kronik miyeloid lösemi
E) Kronik lenfoid lösemi

5. Anemi ve masif splenomegali saptanan 68 yaşında Mbir erkek hastanın periferik yaymasında eritrositlerde poikilositoz, gözyaşı hücresi ve normoblastlar gözleniyor.

Bu hastadaki kemik iliği incelemesi ile ilgili olarak aşağıdaki ifadelerden hangisi doğrudur?

A) Kemik iliği hiposelülerdir.
B) Kemik iliği aspirasyonu ile her zaman örnek alınabilir.
C) Kemik iliği Prusya mavisini ile negatif boyanır.
D) Kemik iliğinde yağ hücrelerinde artma gözlenir.
E) Kemik iliğinde retikülün artışı ve osteoskleroz gözlenir.

6. Erişkinlerde ektranodal lenfomalar en sık aşağıdakilerin hangisinde görülür?

A) Serebellum
B) Paranasal sinüsler
C) Cilt
D) Akciğer
E) Mide

7. On beş yıldır tip 2 diabetes mellitus tanısı ile izlenen 70 yaşında bir erkek hastada son 6 aydır kan basıncı yüksekliği saptanıyor. Plazma kreatinin düzeyi 1.2 mg/dL olan ve mikroalbuminüri saptanan hastada Manjiyotensin dönüştürücü enzim inhibitörü tedavisine başlanıyor. Tedavinin 3. gününde idrar miktarında azalma, dispne ve ortopne gelişiyor.

Tekrarlanan kreatinin düzeyi tayini 2.8 mg/dL olarak saptanan bu hastada tanı koymak için aşağıdakilerden hangisi öncelikle yapılmalıdır?

A) İntravenöz piyelografi
B) Abdominal tomografi
C) Üriner ultrasonografi
D) Renal arter Doppler ultrasonografi
E) Ekokardiyografi

8. Renal fonksiyon bozukluğu saptanan bir hastada aşağıdakilerden hangisinin bulunması kronik böbrek yetmezliği tanısı için kuvvetli bir kanıt olarak değerlendirilir?

A) Hiperfosfatemisi
B) Hiperkalsemi
C) Osteitis fibroza
D) Anemi
E) Hiperkalemi

9. Tip 2 diabetes mellitus tedavisinde kullanılan aşağıdaki ilaçlardan hangisi başlıca karaciğerde glukoz yapımını azaltarak etki gösterir?

A) Biguanid
B) α-glukozidaz inhibitörleri
C) Sulfonilüre
D) Meglitinid
E) Tiazolidinedion

10. Tüberküloz nedeniyle 3 yıl önce tedavi edilen 36 yaşında bir kadın hasta son 6 aydır devam eden halsizlik, kilo kaybı ve bulantı şikâyetleriyle başvuruyor. Fizik muayenede kan basıncı 90/60 mmHg, aksiller ve pubik kıllanmada azalma, ağız mukozasında pigmentasyon artışı saptanıyor. Laboratuvar incelemelerinde serum sodyum, klor ve bikarbonat değerleri normalden düşük, kalsiyum normal olarak bulunuyor.

Bu hasta için en olası tanı aşağıdakilerden hangisidir?

- A) Primer adrenokortikal yetmezlik
- B) Adrenokortikal karsinom
- C) Conn sendromu
- D) Tip 1 poliglandular otoimmün sendrom
- E) Ektopik ACTH sendromu

11. Otuz sekiz yaşında bir kadın hasta, 6 haftadır süren yorgunluk, konstipasyon, menoraji ve 4 kg ağırlık artması nedeniyle başvuruyor. Fizik muayenede, nabız 56/dakika, kan basıncı 150/94 mmHg, tiroid bezi diffüz olarak büyük, cilt kuru ve derin tendon reflekslerinin relaksasyon fazında uzama saptanıyor. Laboratuvar incelemelerinde TSH düzeyi yüksek, serbest T4 düzeyi düşük bulunuyor.

Bu hasta için bundan sonraki aşamada aşağıdakilerden hangisinin yapılması uygundur?

- A) TRH stimülasyon testi
- B) Tiroid hormon replasman tedavisi
- C) Tiroid ultrasonografisi
- D) ¹²³I uptake ve sintigrafisi
- E) İnce iğne aspirasyon biyopsisi

12. Hastane dışında gelişmiş ağır pnömoni nedeniyle yoğun Mbakıma yatırılan 70 yaşında bir erkek hastanın akciğer filminde bilateral ve yama tarzında, çok sayıda infiltrasyonlar gözleniyor. Hastadan bronkoskopiyle alınan solunum sekresyonunun mikroskopik incelemesinde bol miktarda parçalı lökosit, çok az sayıda bakteri hücreleri görülüyor. İdrarda spesifik bir mikroorganizma varlığı için bakılan antijen testi pozitif bulunuyor.

Bu hastadaki klinik tabloya aşağıdaki mikroorganizmalardan hangisinin neden olduğu düşünülmelidir?

- A) Staphylococcus aureus
- B) Mycoplasma pneumoniae
- C) Moraxella catarrhalis
- D) Chlamydia pneumoniae
- E) Legionella pneumophila tip 1

13. Aşağıdaki antimalaryal ilaçlardan hangisinin gebelerde kullanımı kesinlikle kontrendikedir?

- A) Primakin
- B) Doksisiklin
- C) Atovakuon + proguanil
- D) Kinin
- E) Klorokin

14. Aşağıdaki Herpes grubu viruslardan hangisi, kök hücre naklinden 1- 4 ay sonra hastalarda gelişen ve mortalitesi yüksek olan interstisyel pnömoniye en sık neden olur?

- A) Herpes simpleks tip 1 virusu
- B) Herpes simpleks tip 2 virusu
- C) Varicella-zoster virusu
- D) Sitomegalovirus
- E) Epstein-Barr virusu

15. Beş yıldır astım tanısıyla izlenen 38 yaşındaki kadinhasta, nefes darlığında artma, koyu mukoid balgam içinde kahverengi partiküller olması nedeniyle başvuruyor. Çekilen akciğer grafisinde her iki akciğer üst zonlarında halka şeklinde infiltrasyonlar görülüyor. Periferik yaymada % 15 eozinofil saptanıyor ve serum MIgE düzeyi yüksek olarak bulunuyor.

Bu hasta için en olası tanı aşağıdakilerden hangisidir?

- A) Kronik eozinofilik pnömoni
- B) Allerjik bronkopulmoner aspergilloz
- C) Akut eozinofilik pnömoni
- D) Ağır astım atağı ve mukoid tıkaçlar
- E) Churg-Strauss sendromu

16. Daha önce herhangi bir sağlık sorunu olmayan 22 yaşında bir erkek hasta, subfebril ateş, kuru öksürük ve eklem ağrıları nedeniyle başvuruyor. Fizik muayenede farenks eritematöz, sağ hemitoraks bazalinde inceraller ve otoskopik muayenede büllöz mirinjit saptanıyor. Akciğer radyografisinde sağ alt zonda dağınık yama tarzı infiltrasyonlar gözleniyor.

Bu durumda etken olarak öncelikle aşağıdakilerden hangisi düşünülmelidir?

- A) Staphylococcus aureus
- B) Streptococcus pneumoniae
- C) Solunum sinsityal virusu
- D) Mycoplasma pneumoniae
- E) Haemophilus influenzae

17. Astımlı bir hasta ağrı kesici kullanımı sonrasında hipotansiyon, nefes darlığında artma ve ürtiker nedeniyle başvuruyor.

Bu hastada acil olarak aşağıdaki ilaçlardan hangisi kullanılmalıdır?

- A) H2 reseptör antagonisti
- B) Proton pompa inhibitörü
- C) Adrenalin
- D) Atropin
- E) Teofilin

18. Aşağıdakilerden hangisi, antinötrofilik sitoplazmikantikorların (ANCA) sıklıkla pozitif bulunduğu bir vaskülitir?

- A) Buerger hastalığı
- B) Henoch-Schönlein vaskülit
- C) Behçet hastalığı
- D) Takayasu arteriti
- E) Mikroskobik polianjiitis

19. Malabsorpsiyona neden olan aşağıdaki durumların hangisinde ince bağırsak biyopsisi ile kesin tanı konabilir?

- A) Safra asidi diyaresi
- B) Whipple hastalığı
- C) Folat yetmezliği
- D) Radyasyon enteriti
- E) Laktaz eksikliği

20. Aşağıdaki bulgulardan hangisi sol taraf kolon kanserlerinde görülmez?

- A) Melena
- B) Hematokezya
- C) Kolik tarzında ağrı
- D) Bağırsak alışkanlığında değişiklik
- E) Bağırsak tıkanması

21. İnflamatuvar bağırsak hastalıklarına ait aşağıdaki bulgulardan hangisi Crohn hastalığında daha sık görülür?

- A) Pyoderma gangrenosum
- B) Perianal hastalık
- C) Rektal tutulum
- D) Eritema nodosum
- E) Sakroileitis

22. Aşağıdaki piyodermalardan hangisinin etkeni *Staphylococcus aureus* değildir?

- A) Fronkül
- B) Karbonkül
- C) Büllöz impetigo
- D) Bockhart impetigosu
- E) Ektima gangrenozum

23. Aşağıdakilerden hangisi seronegatif artropatilerden biri değildir?

- A) Ankilozan spondilit
- B) Reiter sendromu
- C) Psöriatik artrit
- D) Enteropatik artropati
- E) Romatoid artrit

24. Myastenia gravis olduğu düşünülen bir hastada, aşağıdaki tetkiklerden hangisi tanı koymada en duyarlıdır?

- A) EEG
- B) Magnetik rezonans görüntüleme
- C) Tek-lif elektromiyografi
- D) Sinir iletim çalışmaları
- E) Kas biyopsisi

25. Aşağıdaki solunum paternlerinden hangisi bilateral derin hemisferik lezyon olduğunun göstergesidir?

- A) Cheyne-Stokes solunumu
- B) Santral nörojenik hiperventilasyon
- C) Apnestik solunum
- D) Biot solunumu
- E) Uyku apnesi

26. Aşağıdakilerden hangisi mizaç (mood) bozukluğu sınıflamasında yer almaz?

- A) Majör depresif bozukluk
- B) Distimik bozukluk
- C) Şizoafektif bozukluk
- D) Bipolar I bozukluk
- E) Siklotimik bozukluk

27. Aşağıdakilerden hangisi katatonik tip şizofreni belirtileri arasında yer almaz?

- A) Mutizm
- B) Stupor
- C) Negativizm
- D) İşitsel hallüsinasyon
- E) Psikomotor eksitasyon ve stereotipler

28. Afetlerde günde kişi başına ortalama kaç litre su sağlanmalıdır?

- A) 10
- B) 20
- C) 30
- D) 40
- E) 50

29. 1000 kişilik bir grupta yapılan diabetes mellitus taraması msonucunda test, 120 kişiyi diyabetik olarak değerlendirmiştir. Gerçekleme testi sonuçlarına göre ise 1000 kişiden 100 üne diyabet tanısı konmuştur. Tarama testinin diyabetik bulduğu 120 kişinin 80 i gerçekleme muayenesinde diyabetik olarak saptanmıştır.

Bu bilgilere göre, tarama testinin duyarlılığı aşağıdakilerin hangisine eşittir?

- A) $\frac{80}{100}$
- B) $\frac{80}{120}$
- C) $\frac{80}{1000}$
- D) $\frac{100}{900}$
- E) $\frac{100}{1000}$

30. Dört saat önce ani başlayan sağ skrotal ağrı nedeniyle başvuran 17 yaşında bir erkek hastada hemen tanı koyabilmek için en uygun yöntem aşağıdakilerden hangisidir?

- A) Direkt grafi
- B) Renkli Doppler ultrasonografi
- C) Magnetik rezonans görüntüleme
- D) Anjiyografi
- E) Tc99m işaretli sintigrafisi

31. Bebek beslenmesinde, ilk 1 yaş içerisinde aşağıdaki besinlerden hangisinin verilmesi uygun değildir?

- A) Yumurta B) Sebze çorbası
C) Kırmızı et D) Bal
E) Meyve

32. Aşağıdaki ilaçlardan hangisini kullanan bir annenin bebeğini geçici veya uzun süre emzirmesinde sakınca yoktur?

- A) Antikanser ilaçları B) Metimazol
C) Penisilin grubu ilaçlar D) Tetrasiklin
E) Radyofarmasötikler

33. Rh uyuşmazlığına bağlı ağır indirekt hiperbilirubinemi nedeniyle tam kan değişimi yapılan yenidoğan bir bebekte erken ve geç dönemde aşağıdaki komplikasyonlardan hangisinin gelişmesi beklenmez?

- A) Kernikterus
B) Portal ven trombozu
C) Koyulaşmış safra sendromu
D) Polisitemi
E) Graft versus host hastalığı

34. Aşağıdakilerden hangisi yenidoğan bebeklerde fototerapi komplikasyonlarından biri değildir?

- A) Dehidratasyon B) Konstipasyon
C) Hipertermi D) Maküler eritematöz döküntü
E) Bronz bebek sendromu

35. İntrauterin dönemde gelişen ikizden-ikize transfüzyon sendromunda, donör fetüste aşağıdakilerden hangisi gelişir?

- A) Polihidramnios B) Hidrops fetalis
C) İntrauterin büyüme geriliği D) Polisitemi
E) Kardiyak hipertrofi

36. Aşağıdaki metabolik hastalıklardan hangisi hiperamonemiye neden olmaz?

- A) Fenilketonüri B) Karbamil fosfat sentetaz
C) Metilmalonik asidemi D) İzovaleik asidemi
E) Lizinürik protein intoleransı

37. Aşağıdakilerden hangisi tedavi edilmemiş klasik fenilketonürinin bulgularından biri değildir?

- A) Mental retardasyon
B) Konvülsiyon
C) Ekzematoid cilt lezyonları
D) Hipoaktif derin tendon refleksi
E) Mikrosefali

38. Aşağıdakilerden hangisi pnömokok pnömonisine yatkınlık oluşturan durumlardan biri değildir?

- A) Orak hücreli anemi B) Splenektomi
C) Nörofibromatozis D) Kronik kalp hastalığı
E) Nefrotik sendrom

39. Neonatal tetanosun ilk klinik bulgusu aşağıdakilerden hangisidir?

- A) Emme güçlüğü B) Kusma
C) Konvülsiyon D) Opistotonus
E) Ateş

40. Aşağıdakilerden hangisi ventriküler şant enfeksiyonlarına en sık neden olur?

- A) Listeria monocytogenes
B) B grubu streptokoklar
C) Escherichia coli
D) Pseudomonas aeruginosa
E) Koagülaz-negatif stafilokoklar

41. Aşağıdaki hastalıkların hangisinde nabız basıncında genişleme gözlenir?

- A) Patent duktus arteriozus B) Perikardiyal tamponat
C) Aort kapak darlığı D) Pulmoner kapak darlığı
E) Pulmoner hipertansiyon

42. Aşağıdaki konjenital kalp hastalıklarının hangisinde enfektif endokardite karşı profilaksi önerilmez?

- A) Büyük damarların transpozisyonu
B) Hipertrofik kardiyomiopati
C) Tek ventrikül
D) İzole ostium sekundum tip atrial septal defekt
E) Fallot tetralojisi

43. Doğduğu günden beri tekrarlayan akciğer enfeksiyonları nedeniyle getirilen 4 aylık bir bebeğin özellikle süt içerken öksürük yakınmaları olduğu öğreniliyor.

Bu bebekte öncelikle araştırılması gereken hastalık aşağıdakilerden hangisidir?

- A) İmmün yetmezlik B) Trakeoözofageal fistül
C) Kistik fibrozis D) Konjenital akciğer kisti
E) Pulmoner sekestrasyon

44. Üç yaşında bir erkek çocuk ani gelişen solunum sıkıntısı nedeniyle getiriliyor. Yapılan fizik muayenede sağ akciğerde solunum seslerinde azalma saptanıyor. Çekilen akciğer grafisinde sağ akciğerde havalanma fazlalığı ve karşı tarafa kayma görülüyor.

Bu çocuk için en olası tanı aşağıdakilerden hangisidir?

- A) Pnömoni B) Bronşiyolit
C) Ampiyem D) Yabancı cisim aspirasyonu
E) Pnömotoraks

45. Graft versus host hastalığı, verici T hücrelerinin konakçının hangi antijenine yönelik saldırısı ile oluşmaktadır?

- A) Lökosit adezyon molekülü
B) Majör histokompatibilite kompleksi
C) CD34
D) CD40 ligand (CD154)
E) İnterferon- γ reseptör 1

46. Bir yaşında erkek çocuk solukluk nedeniyle getiriliyor. Laboratuvar incelemelerinde hemoglobin düzeyi 8 g/dL, MCV 66 fl, MCH 18 pg, eritrosit sayısı $3.5 \times 10^6/\text{mm}^3$, RDW 19 olarak bulunuyor. Periferik yaymada hipokromi, mikrositoz ve anizositoz gözleniyor.

Bu çocuk için en olası tanı aşağıdakilerden hangisidir?

- A) β -talasemi
B) α -talasemi
C) Demir eksikliği anemisi
D) Kronik hastalık anemisi
E) Folat eksikliği

47. Önceki (46) numaralı soruda sözü edilen çocukta tanıyı kesinleştirmek için yapılması gereken test aşağıdakilerden hangisidir?

- A) Hemoglobin elektroforezi
B) Serum ferritin tayini
C) DNA analizi ile mutasyon tayini
D) Folik asit tayini
E) CRP, sedimentasyon tayini

48. **Bebeklerde orak hücreli aneminin sık rastlanan ilk klinik bulgusu aşağıdakilerden hangisidir?**

- A) Serebrovasküler olay
B) Priapizm
C) El-ayak sendromu
D) Osteomyelit
E) Hematüri

49. **Aşağıdakilerden hangisi, yenidoğan döneminde kolestaz ile birlikte görülmez?**

- A) Galaktozemi
B) α_1 -antitripsin eksikliği
C) Biliyer atrezi
D) Wilson hastalığı
E) Kistik fibrozis

50. **Aşağıdaki konjenital pankreas anomalilerinden hangisi maternal polihidramniöz öyküsü ile sıklıkla birlikte olup, tam veya kısmi duodenal obstrüksiyon bulgusu verebilir?**

- A) Ektopik pankreas
B) Pankreas agenezisi
C) Pankreas hipoplazisi
D) Pankreatik kanal anomalileri
E) Anüler pankreas

51. **Dört yaşında tekrarlayan idrar yolu enfeksiyonları olan bir kız çocuk daha önce de bu nedenle bir defa hastaneye yatırılarak tedavi edilmiştir.**

Renal zedelenme (skar) olduğu düşünülen bu çocukta en yararlı tetkik aşağıdakilerden hangisidir?

- A) İntravenöz piyelografi
B) Üroflowmetri
C) İşeme sistoüretrogramı
D) Dimerkaptosüksinik asit (DMSA) sintigrafisi
E) Kreatinin klirens düzeyinin saptanması

52. **Serum kompleman C3 düzeyinin düşük olması aşağıdaki glomerülo nefrit tiplerinin hangisinde tipik bir özellik değildir?**

- A) Goodpasture sendromu
B) Lupus nefriti
C) Membranoproliferatif glomerülo nefrit
D) Şant nefriti
E) Akut poststreptokoksik glomerülo nefrit

53. **Minimal lezyon hastalığına bağlı nefrotik sendrom ile ilgili aşağıdaki ifadelerden hangisi yanlıştır?**

- A) Genellikle 2-6 yaşlar arasında görülebilir.
B) Hipertansiyon seyrek görülür.
C) Hiperlipidemi sık görülür.
D) Histopatolojik incelemede C3 depolanması görülür.
E) Steroid tedavisine yanıt verir.

54. **Konjenital hipotiroidinin en sık nedeni aşağıdakilerden hangisidir?**

- A) Maternal ilaç kullanımı
B) Tiroid disgenezisi
C) Tirotropin eksikliği
D) Lenfositik tiroidit
E) TRH eksikliği

55. **On iki yaşında menarş başlayan ve menarşdan sonraki ilk yıl içerisinde sık kanaması olan bir kız çocukta, düzensiz menslerin en sık görülen nedeni aşağıdakilerden hangisidir?**

- A) Over kisti
B) Germ hücreli tümör
C) Disfonksiyonel uterus kanaması
D) Pelvik inflamatuvar hastalık
E) Endometriozis

56. **Aşağıdaki hastalıklardan hangisi nörokutanöz sendromlardan biri değildir?**

- A) İnkontinentia pigmenti
B) Ataksi-telanjektazi
C) Epidermolizis bullosa
D) Sturge-Weber sendromu
E) von Hippel-Lindau sendromu

57. **Aşağıdakilerden hangisi, ateşli nöbet geçiren bir çocuğun daha sonra epileptik olma riskini artıran faktörlerden biri değildir?**

- A) Komplike ateşli nöbet
B) Ailede epilepsi öyküsü
C) Altta yatan nörolojik bir bozukluk
D) 2 yaşından sonra geçirilmiş nöbet
E) Gelişim basamaklarında gerilik

58. **Aşağıdakilerden hangisi nörofibromatozis tip 1 de tanı kriterleri arasında yer alan tümörlerden biridir?**

- A) Hepatoselüler karsinom
B) Optik gliom
C) Lenfoma
D) Wilms tümörü
E) Nöroblastom

59. **Wilms tümörü için tipik olan kromozomal anomali aşağıdakilerden hangisidir?**

- A) 13q14 delesyonu
B) t(8;14)
C) Trizomi 21
D) 11p13 delesyonu
E) t(2;5)

60. **Aşağıdakilerden hangisi mikrodilesyon sendromlarından biridir?**

- A) Williams sendromu
B) Wolf-Hirschhorn sendromu
C) Cri-du-chat sendromu
D) Turner sendromu
E) Patau sendromu

61. İnsan denekleri üzerindeki tıbbi araştırmalarda etik ilkeleri belirleyen bildirge aşağıdakilerden hangisidir?

- A) Helsinki bildirgesi B) Oslo bildirgesi
C) İstanbul bildirgesi D) Washington bildirgesi
E) Nagazaki bildirgesi

62. Aşağıdaki vücut sıvılarından hangisinin elektrolit içeriği Ringer laktat solüsyonu ile en çok benzerlik gösterir?

- A) Tükürük B) İnce bağırsak içeriği
C) Kolon içeriği D) Pankreas salgısı
E) Mide sıvısı

63. Yara iyileşmesi sırasında yaranın sağlamlığını ve devamlılığını sağlayan en önemli komponent aşağıdakilerden hangisidir?

- A) Hiyalüronik asit
B) Elastin
C) Proteoglikanlar
D) Fibrin
E) Kollajen

64. Cerrahi hastalarda en sık görülen sıvı dengesi bozukluğu aşağıdakilerden hangisidir?

- A) Hiperpotasemi
B) Hiponatremi
C) Hücre dışı sıvıda volüm kaybı
D) Metabolik asidoz
E) Metabolik alkaloz

65. Septik şokta ilk yanıt aşağıdakilerden hangisidir?

- A) Respiratuvar asidoz
B) Kardiyak output'ta azalma
C) Hipoglisemi
D) Arteriovenöz oksijen farkında artma
E) Periferel vazodilatasyon

66. Cerrahi hastalarda en sık görülen hemostaz bozukluğu aşağıdakilerden hangisidir?

- A) Trombositopeni
B) Hipoprotrombinemi
C) Fibrinolizde artma
D) Faktör VIII eksikliği
E) Kanama zamanında uzama

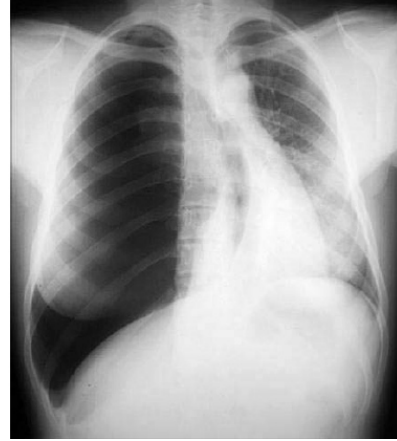
67.

- I. Akciğer filminde bilateral diffüz infiltrasyon
II. PaO₂/FiO₂ oranının 200 mmHg nin üzerinde olması
III. Predispozan faktörün varlığı
IV. Pulmoner arter kama basıncının 18 mmHg nin altında olması

Yukarıdakilerden hangileri akut respiratuvar distres sendromunun tanı kriterleridir?

- A) I ve II B) I, II ve III
C) I, II ve IV D) I, III ve IV
E) I, II, III ve IV

68. Total abdominal kolektomi ve ameliyat sonrasında subklavian ven kateterizasyonu girişimi yapılan bir hastada hipotansiyon, taşikardi ve takipne ortaya çıkıyor. Çekilen akciğer grafisi aşağıdaki gibidir.



Bu hastadaki klinik tablonun nedeni aşağıdakilerden hangisidir?

- A) Mediastende kayma
B) Sol akciğerdeki volüm kaybı
C) Perikardiyal tamponad
D) Subklavian tromboflebiti
E) Hava embolisi

69. Hipertiroidi varlığında,

- I. RAI uptake'i düşük, büyük guatr
II. oftalmopati
III. gebelik
IV. amiodaron kullanımına ikincil hipertiroidi

durumlarından hangileri cerrahi tedavi gerektirir?

- A) I ve II B) II ve IV
C) I, II ve III D) I, III ve IV
E) I, II, III ve IV

70. Altmış yaşında postmenopozal bir kadında aşağıdakilerden hangisi meme kanserinin ileri evre bulgularından biri değildir?

- A) Meme derisinde satelit nodül varlığı
B) Meme derisinde tama yakın ödem
C) Supraklaviküler lenf bezi varlığı
D) Kanlı meme başı akıntısı
E) Göğüs duvarına fikse tümoral kitle

71. Muscularis propria'ya invazyon yapmış, serozaya ulaşmamış olan ve 12 adet bölgesel lenf nodülünde metastaz saptanan bir mide kanseri TNM sınıflama sistemine göre hangi evrededir?

- A) T1N1 B) T2N1
C) T2N2 D) T3N2
E) T3N3

72. Sarılıklı bir hastada, serumda total bilirübin konsantrasyonu 4.4 mg/dL, direkt bilirübin fraksiyonu 3.0 mg/dL dir.

Bu hastada, tanı koymada en az yararlı olan tetkik aşağıdakilerden hangisidir?

- A) Çölyak anjiyografi
B) Ultrasonografi
C) Perkütan transhepatik kolanjiyografi
D) Magnetik rezonans kolanjiyopankreatografi
E) Endoskopik retrograd kolanjiyopankreatografi

73. Benign nedenlere ikincil gelişen kolanjit varlığında safrada en sık saptanan patojen aşağıdakilerden hangisidir?

- A) Clostridium difficile
- B) Staphylococcus aureus
- C) Pseudomonas aeruginosa
- D) Proteus vulgaris
- E) Escherichia coli

74. Karaciğer apsesi düşünülen bir hastada, amebik veya piyogenik nedeni apsenin ayırıcı tanısında aşağıdaki tetkiklerden hangisi yararlıdır?

- A) Kan albümin düzeyi tayini
- B) Lökosit sayısı tayini
- C) Apsenin karaciğerdeki lokalizasyonu
- D) İndirekt hemaglutinasyon testi
- E) Alkalen fosfataz yüksekliği

75. Akut pankreatit prognozunu belirlemede, aşağıdaki Ranson kriterlerinden hangisi ilk başvuruda kullanılanlar arasında yer almaz?

- A) Yaşın 55 in üzerinde olması
- B) Arteriyel oksijen (pO₂) düzeyinin 60 mmHg den düşük olması
- C) Glukoz düzeyinin 200 mg/dL nin üzerinde olması
- D) Lökosit sayısının 16 000/mm³ ün üzerinde olması
- E) Laktat dehidrogenaz düzeyinin 350 IU/L den yüksek olması

76. Zaman zaman kolik tarzında abdominal ağrısı olan 40 yaşındaki bir kadın hastada çekilen ince bağırsak grafisinde polioplere sekonder intusussepsiyon görülmüştür. Yapılan rektoskopik incelemede rektumda da polip bulunan hastanın fizik muayenesinde yüzde pigmentasyon, genital bölgede bir tümör ve karın bölgesinde hassasiyet saptanmıştır.

Bu hasta için en olası tanı aşağıdakilerden hangisidir?

- A) Klasik tip ailevi polipozis
- B) Juvenil polipozis sendromu
- C) Gardner sendromu
- D) Turcot sendromu
- E) Peutz-Jeghers sendromu

77. Elli yaş üzeri erişkinlerde alt gastrointestinal sistemin masif kanamalarının en sık nedeni aşağıdakilerden hangisidir?

- A) Polip
- B) Granülomatöz kolit
- C) Divertikülozis
- D) Karsinom
- E) Ülseratif kolit

78. Kolon kanseri açısından risk faktörü olmayan bireylerin taramaları nasıl yapılmalıdır?

- A) 50 yaşından sonra yıllık kolonoskopi
- B) 40 yaşından sonra tümör belirteçlerinin bakılması
- C) 50 yaşından sonra yıllık gaitada gizli kan tayini
- D) 50 yaşından sonra yıllık fleksibl sigmoidoskopi
- E) 40 yaşından sonra 2 yılda bir baryumlu kolon grafisi

79. Doğum sonrası bacağına ani olarak başlayan ağrı, bacadaki şişlik ve sıcaklık artması şikâyetleriyle başvuran ve Homan bulgusu pozitif olan 37 yaşındaki bir kadın hastanın tedavisinde ilk tercih edilmesi gereken aşağıdakilerden hangisidir?

- A) Oral antikoagülanlar
- B) Heparin
- C) Elastik bandaj
- D) Cerrahi tedavi
- E) Nonsteroidal anti-inflamatuvar ilaçlar

80. Lokal anesteziye aşağıdakilerden hangisinin ilave edilmesiyle, bu anesteziğin etki süreleri uzatılır?

- A) Atropin
- B) Adrenalin
- C) Nitrogliserin
- D) Skopolamin
- E) Nalokson

81. Karın şişliği ve safralı kusma şikâyetleriyle getirilen 3 günlük bir bebeğin çekilen karın radyografisinde bağırsak segmentlerinde dilatasyon, sağ altta sabun köpüğü veya buzlu cam görünümü saptanmıştır.

Bu bebek için en olası tanı aşağıdakilerden hangisidir?

- A) Hirschsprung hastalığı
- B) İleal atrezi
- C) Mekonyum ileusu
- D) Midgut volvulusu
- E) Nekrotizan enterokolit

82. Aşağıdaki beyin tümörlerinden hangisi nöroepitelyal orijinli değildir?

- A) Menenjiyom
- B) Oligodendrogliom
- C) Medulloblastom
- D) Ependimoblastom
- E) Astroitom

83. Travmatik posterior kalça çıkığı olan bir hastada, zedelenme olasılığı en fazla olan anatomik yapı aşağıdakilerden hangisidir?

- A) Obturator siniri
- B) Femoral sinir
- C) Siyatik siniri
- D) Femoral arter
- E) Superior gluteal arter

84. Aşağıdaki sinüzit tiplerinin hangisinde, osteomyelit ve subdural apse en sık komplikasyon olarak gelişir?

- A) Maksiller sinüzit
- B) Ön etmoid sinüs enfeksiyonu
- C) Arka etmoid sinüs enfeksiyonu
- D) Frontal sinüzit
- E) Sfenoid sinüzit

85. Üç yaşında bir çocuk beyaz pupilla şikâyetiyle getiriliyor. Fizik muayenede strabismus, radyolojik incelemelerde intraoküler kalsifikasyon saptanıyor.

Bu çocukta öncelikle aşağıdakilerin hangisi düşünülmelidir?

- A) Retinoblastom
- B) Nematod endoftalmi
- C) Vitröz hemoraji
- D) Konjenital katarakt
- E) Retrolental fibroplazi

86. Çocukluk çağındaki kızlarda en sık görülen jinekolojik problem aşağıdakilerden hangisidir?

- A) Vulvovajinit
- B) Ovaryen kitle
- C) Puberte prekoks
- D) Labial füzyon
- E) Dermatit ve atopik vulvit

87. Aşağıdakilerden hangisi bakteriyal vajinozisin ayırıcı tanısında yarar sağlamaz?

- A) Vajinal pH ölçümü
- B) Akıntıya potasyum hidroksit eklenmesi
- C) Akıntı mikroskopisi
- D) Akıntıda Gram boyama
- E) Gardnerella vaginalis kültürü

88. Disfonksiyonel uterin kanama en sık aşağıdakilerden hangisiyle birlikte görülür?

- A) Progesteron çekilme kanaması
- B) Östrojen kırılma kanaması
- C) Progesteron kırılma kanaması
- D) Östrojen çekilme kanaması
- E) Atrofik endometriyum

89. Uterus miyomları en sık ne şekilde ortaya çıkar?

- A) Asemptomatik
- B) Pelvik ağrıyla
- C) Menorajiyile
- D) Metrorajiyile
- E) Anovulatuvar sikluslarla

90. Cinsel yolla bulaşan aşağıdaki hastalıklardan hangisi kadınlarda genital ülsere yol açmaz?

- A) Granuloma inguinale
- B) Sifiliz
- C) Gonore
- D) Şankroid
- E) Genital herpes

91. Fetoplasental ünite fonksiyonunu en iyi yansıtan hormon aşağıdakilerden hangisidir?

- A) Östradiol
- B) Östriol
- C) Testosteron
- D) Östron
- E) Androstenedion

92. Aşağıdaki protozoal hastalıklardan hangisinin gebelikte geçirilmesi fetüste tipik olarak intrakranial kalsifikasyonlara ve koryoretinitte yol açabilir?

- A) Histoplazmozis
- B) Malarya
- C) Amebiasis
- D) Toksoplazmozis
- E) Listeriozis

93. Gebelikte karşılaşılan radyasyonun fetüste yapabileceği majör malformasyon açısından, etkisi ihmal edilebilir düzeyde kabul edilen eşik değer kaç cGy dir?

- A) 1-4
- B) 5-9
- C) 10-14
- D) 15-19
- E) 20-24

94. Trombofili durumunda, gebelikte ilgili hangi dönemde serebrovasküler olay görülme sıklığı en yüksektir?

- A) 1. trimester
- B) 2. trimester
- C) 3. trimester
- D) İntrapartum
- E) Postpartum

95. Gebelikte en sık görülen neoplazi türü aşağıdakilerden hangisidir?

- A) Serviks kanseri
- B) Over kanseri
- C) Hodgkin lenfoma
- D) Meme kanseri
- E) Akciğer kanseri

96. Aşağıdaki bulgulardan hangisi endometriyum kanserinde FIGO cerrahi evreleme sistemini değiştiren parametrelerden biri değildir?

- A) Uterin kavite uzunluğu
- B) Miyometriyal invazyon
- C) Vajinal tutulum
- D) Lenf nodu tutulumu
- E) Endoservikal bezlerin tutulumu

97. Hirsutizm tedavisinde kullanılan aşağıdaki ilaçlardan hangisi, 5 α -redüktaz enzimini inhibe ederek etki gösterir?

- A) Ketokonazol
- B) Finasterid
- C) Flutamid
- D) Metformin
- E) Spironolakton

98. Aşağıdakilerden hangisi gerçek puberte prekoks nedenlerinden biridir?

- A) Hipotalamik hamartom
- B) Granüloza-teka hücreli tümör
- C) Konjenital adrenal hiperplazi
- D) McCune-Albright sendromu
- E) Adrenal neoplazi

99. Aşağıdakilerden hangisi, kombine oral kontraseptif hap kullanımı için kontrendikasyon değildir?

- A) Koroner arter hastalığı
- B) Hepatik adenom
- C) Gebelikte kolestatik sarılık öyküsü
- D) Anormal genital kanama
- E) Memede fibrokistik hastalık

100. Levonorgestrel içeren rahim içi araç uygulaması aşağıdakilerin hangisinde azalmaya yol açmaz?

- A) Menstrüel kanama miktarı
- B) Dismenore şiddeti
- C) Kontraseptif etkinlik
- D) Myoma uteri boyutları
- E) Pelvik inflamatuvar hastalık sıklığı

TEST BİTTİ.

CEVAPLARINIZI KONTROL EDİNİZ.

TEMEL BİLİMLER CEVAP ANAHTARI

1. B	26. E	51. B	76. C
2. C	27. C	52. E	77. E
3. D	28. E	53. A	78. C
4. A	29. D	54. E	79. B
5. C	30. E	55. C	80. C
6. C	31. B	56. D	81. A
7. B	32. D	57. B	82. E
8. B	33. B	58. A	83. C
9. E	34. D	59. C	84. D
10. A	35. C	60. E	85. A
11. D	36. A	61. C	86. B
12. B	37. D	62. E	87. D
13. D	38. C	63. A	88. E
14. B	39. B	64. B	89. C
15. E	40. D	65. D	90. A
16. D	41. B	66. C	91. B
17. E	42. C	67. B	92. A
18. D	43. B	68. E	93. E
19. A	44. A	69. A	94. C
20. C	45. B	70. D	95. B
21. B	46. E	71. E	96. A
22. C	47. A	72. D	97. D
23. A	48. D	73. B	98. E
24. E	49. C	74. A	99. D
25. C	50. B	75. C	100. C

KLİNİK BİLİMLER CEVAP ANAHTARI

1. C	26. C	51. D	76. E
2. A	27. D	52. A	77. C
3. B	28. B	53. D	78. C
4. D	29. A	54. B	79. B
5. E	30. B	55. C	80. B
6. E	31. D	56. C	81. C
7. D	32. C	57. D	82. A
8. C	33. D	58. B	83. C
9. A	34. B	59. D	84. D
10. A	35. C	60. A	85. A
11. B	36. A	61. A	86. A
12. E	37. D	62. B	87. E
13. B	38. C	63. E	88. B
14. D	39. A	64. C	89. A
15. B	40. E	65. E	90. C
16. D	41. A	66. A	91. B
17. C	42. D	67. D	92. D
18. E	43. B	68. A	93. A
19. B	44. D	69. E	94. E
20. A	45. B	70. D	95. A
21. B	46. C	71. C	96. A
22. E	47. B	72. A	97. B
23. E	48. C	73. E	98. A
24. C	49. D	74. D	99. E
25. A	50. E	75. B	100. C