

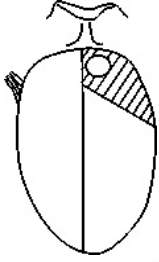
TEMEL BİLİMLER TESTİ -1

Bu soru ve cevaplar www.osym.gov.tr sitesinden alınmıştır. Tusdata'nın yorum ve itirazları için www.tusdata.com adresini takip ediniz.

1. Ağızını açmakta zorlanan bir hastada aşağıdaki kaslardan hangisi fonksiyon görmemektedir?

A) M. temporalis
B) M. masseter
C) M. pterygoideus medialis
D) M. pterygoideus lateralis
E) M. buccinator

2.



Yukarıdaki şekilde taralı bölgenin tat duyusunu taşıyan sinir aşağıdakilerden hangisidir?

A) N. lingualis
B) N. vagus
C) N. glossopharyngeus
D) N. hypoglossus
E) N. facialis

3. Üst motor nöronları etkileyen lezyonlarda aşağıdaki bulgulardan hangisi görülmez?

A) Spastik paraliz
B) Derin tendon re. ekslerinde azalma
C) Karın cildi re. eksi kaybı
D) Kremaster re. eksi kaybı
E) Babinski belirtisi

4. Nervus oculomotorius içerisinde seyreden presinaptik parasempatik lifler aşağıdaki ganglionların hangisinde sinaps oluşturur?

A) Ganglion spinale
B) Ganglion oticum
C) Ganglion pterygopalatinum
D) Ganglion submandibulare
E) Ganglion ciliare

5. Aşağıdaki arterlerden hangisi tıkanıldığında, hastada öncelikle görme ile ilgili semptomlar ortaya çıkar?

A) A. cerebri anterior
B) A. cerebri media
C) A. cerebri posterior
D) A. carotis interna
E) A. carotis externa

6. Diz bölgesinin laterale bir aracın çarpması sonucu hastaneye gelen bir kişide aşağıdaki bağlardan hangisinin hasar görmüş olma olasılığı en yüksektir?

A) Ligamentum collaterale tibiale
B) Ligamentum collaterale fibulare
C) Ligamentum popliteum obliquum
D) Ligamentum popliteum arcuatum
E) Ligamentum patellae

7. Bacaklarında hafif dokunma duyusu kaybı olan bir hastada aşağıdakilerin hangisinde zedelenme olduğu düşünülmalıdır?

A) Tractus spinocerebellaris anterior
B) Tractus spinothalamicus anterior
C) Tractus spinocerebellaris posterior
D) Tractus spinothalamicus lateralis
E) Fasciculus gracilis

8. Aşağıdaki nükleuslardan hangisi medulla oblongata hasarında zarar görmez?

A) Nucleus cuneatus
B) Nucleus gracilis
C) Nucleus nervi trochlearis
D) Nucleus ambiguus
E) Nucleus dorsalis nervi vagi

9. Aşağıdakilerden hangisi kulaktaki zar labirentin kısımlarından biri değildir?

A) Membrana tympanica
B) Ductus semicirculares
C) Utriculus
D) Sacculus
E) Ductus cochlearis

10. Aşağıdakilerden hangisi karaciğerin viseral yüzeyi ile komşuluk yapmaz?

A) Mide
B) Transvers kolon
C) Sağ böbrek
D) Duodenum
E) Jejunum

11. G proteinleri hücrenin hangi yapısında bulunur?

A) Sitoplazma
B) Çekirdek membranı
C) Mitokondri membranı
D) Hücre membranı
E) Çekirdek matriksi

12. Aşağıdaki tabakalardan hangisi plasenta membranında yer almaz?

A) Sinsityotrofoblast
B) Sitotrofoblast
C) Ektoderm
D) Villüslerin bağ dokusu
E) Fetal kapiller endoteli

13. Silyumun yapısında bulunan, periferdeki mikrotübül çiftlerini birbirine bağlayan protein köprüsüne ne ad verilir?

A) Neksin
B) Konneksin
C) Konnekson
D) Işınsal dalga
E) Merkezi kılıf

14. Aortanın tunika mediasında bulunan en belirgin yapı aşağıdakilerden hangisidir?
 A) Düzensiz bağ dokusu B) Elastik laminalar
 C) Düz kas hücreleri D) Elastik kıkırdak
 E) Küçük kan damarları
15. Düz kas demetleri ve tübüloalveolar yapıdaki glandlardan oluşan, yüksek miktarda asit fosfataz içeren, erkek genital sistemine ait yardımcı bez aşağıdakilerden hangisidir?
 A) Vesikula seminalis B) Bulboüretal bez
 C) Littre bezleri D) Mayor vestibüler bez
 E) Prostat
16. İskelet kası hücresinin boyu değişebilen en küçük birimi aşağıdakilerden hangisidir?
 A) Troponin B) Tropomyozin
 C) Triad D) Sarkomer
 E) Miyozin
17. Trombositlerde yapılarak agregasyona neden olan madde aşağıdakilerden hangisidir?
 A) Tromboksan A₂ B) Prostaglandin I₂
 C) von Willebrand faktörü D) Heparin
 E) Histamin
18. Sakin solunumda, inspirasyon için rampa sinyalleri aşağıdakilerin hangisinde üretilir?
 A) Pnömotaksik merkezde
 B) Apnöstik merkezde
 C) Pons seviyesinde
 D) Ventral solunum grubu nöronlarında
 E) Dorsal solunum grubu nöronlarında
19. Kanda serbest T₃ düzeyi yükselmiş olan bir hastada TSH düzeyinin düşük olmasının nedeni aşağıdakilerden hangisidir?
 A) Hipotalamo-hipofizer portal damarlarda tıkanıklık
 B) T₃ ün negatif feedback etkisi
 C) Total hipofizer yetmezlik
 D) Hipotalamus hasarı
 E) Yüksek T₃ düzeyinin ön hipofizdeki hücrelere hasar vermesi
20. Gözde, aşağıdaki yapılardan hangisi akomodasyon sürecine katılır?
 A) Kornea B) Humor aqueus
 C) Humor vitreus D) Sklera
 E) Lens
21. İnsanlarda,
 I. alanin,
 II. triptofan,
 III. tirozin,
 IV. valin,
 V. serin,
 VI. treonin
 amino asitlerinden hangileri sentezlenebilir?
 A) I, II, III B) I, III, V
 C) II, III, IV D) II, IV, VI
 E) III, IV, V
22. Aşağıdakilerden hangisinin sentezinde tirozin amino asidi kullanılmaz?
 A) Adrenalin B) Dopa
 C) Triiyodotironin D) Serotonin
 E) Melanin
23. Aşağıdakilerden hangisi bir metabolik yolun kontrol enziminin aktivitesini düzenlemede en yavaş mekanizmadır?
 A) Substratı azaltmak
 B) Ürün inhibisyonu
 C) Enzimin sentezini hızlandırmak
 D) Allosterik kontrol
 E) Kovalent modifikasyon
24. Glutasyon peroksidaz enziminin yapısında aşağıdaki elementlerden hangisi bulunur?
 A) Bakır B) Çinko
 C) Demir D) Magnezyum
 E) Selenyum
25. Aşağıdakilerden hangisi ω3 ailesinde yer alan yağ asitlerinden biridir?
 A) α -linolenik asit B) Linoleik asit
 C) Oleik asit D) Palmitoleik asit
 E) Elaidik asit
26. Elektron transportsisteminin aşağıdaki elemanlarından hangisi enzim olarak değerlendirilmez?
 A) Kompleks I B) Kompleks II
 C) Kompleks III D) Sitokrom oksidaz
 E) Sitokrom C
27. Aşağıdakilerden hangisi steroid hormonların sentezinde rol alan hidroksilaz enzimlerinin özelliklerinden biri değildir?
 A) Sitokrom P450 içerirler.
 B) Tepkimeleri tersinirdir.
 C) Moleküler oksijen kullanırlar.
 D) NADPH kullanırlar.
 E) Monooksijenaz olarak da tanımlanırlar.
28. Sinyal iletiminde, bir molekülün çok sayıda molekülü aktive etmesi ve bu yolla her aşamada aktifleşen molekül sayısının katlanarak artması olayına ne ad verilir?
 A) Özgüllük B) Amplifikasyon
 C) Kooperativite D) Desensitizasyon
 E) İntegrasyon
29. Aşağıdakilerden hangisi atrial natriüretik faktör ve nitrik oksit reseptörlerinin ortak özelliğidir?
 A) Hücre zarında bulunurlar.
 B) Sitozolda bulunurlar.
 C) Adenilat siklaz aktivitesine sahiptirler.
 D) Guanilat siklaz aktivasyonuna neden olurlar.
 E) Tirozin kinaz aktivitesine sahiptirler.

30. Aşağıdakilerden hangisinin hücre içindeki derişimi, hücreler arası sıvıdaki derişiminden daha düşüktür?
A) K⁺ B) Mg²⁺ C) PO₄³⁻ D) Protein E) Glukoz
31. Aşağıdakilerden hangisinin plazmadaki değeriyle serumdaki değeri arasında fark yoktur?
A) Glukoz B) Potasyum
C) Kolesterol D) Total protein
E) Laktat dehidrogenaz
32. Aşağıdakilerden hangisi biyokimya laboratuvarlarında biyomoleküllerin ayrılması ve saflaştırılması amacıyla kullanılan yöntemlerden biri değildir?
A) Tuz kesitlemesi B) Kromatografi
C) Elektroforez D) Kütle spektrometrisi
E) Ultrasontrifügasyon
33. Aşağıdaki serum enzimlerinden hangisi karşısında verilen dokudan kaynaklanmaz?

Serum Enzimi	Doku
A) Alkol dehidrogenaz	Karaciğer
B) Triasilgliserol lipaz	Pankreas
C) Kolinesteraz	Karaciğer
D) Kreatin kinaz	Kalp kası
E) Arjinaz	Böbrek
34. Aşağıdakilerden hangisi, vücut sıvılarındaki sodyum düzeyini belirlemede kullanılmaz?
A) Elektroforez
B) Atomik absorpsiyon spektrofotometri
C) Alev emisyon spektrofotometri
D) UV-vis spektrofotometri
E) İyon seçici elektrot
35. Ökaryotik mRNA'nın işlenmesi sürecinde gen ile ilişkili olarak aşağıdaki dizilerden hangisi kesilip çıkartılır?
A) Ekzon
B) İtron
C) Promoter
D) Tekrar dizileri
E) Poli A ucu
36. Aşağıdaki apoproteinlerden hangisi VLDL de bulunmaz?
A) Apo B-48 B) Apo C-I
C) Apo C-II D) Apo C-III
E) Apo E
37. Aşağıdakilerden hangisinin kandaki düzeyinin ölçülmesi, karaciğerin sentez işlevini değerlendirmek amacıyla kullanılmaz?
A) Transferrin
B) Albümin
C) Alanin aminotransferaz
D) Haptogloblin
E) Fibrinojen
38. Aşağıdakilerden hangisi konjuge safra asitlerinden biridir?
A) Kolik asit B) Deoksikolik asit
C) Kenodeoksikolik asit D) Glikokolik asit
E) Litokolik asit
39. Aşağıdaki tümör belirteçlerinden hangisi serum proteaz aktivitesine sahip bir glikoproteindir?
A) α -fetoprotein B) CA-125
C) Karsinoembriyonik antijen D) Prostat-spesifik antijen
E) β₂ -mikroglobulin
40. Genetik kod ile ilgili aşağıdaki ifadelerden hangisi yanlıştır?
A) Genetik kod canlılar arasında ortaktır.
B) Bir amino asit için birden fazla kodon bulunur.
C) Amino asit kodlamayan kodonlar bulunur.
D) Genetik kodun şifrenlenmesinde 3 nükleotid bir kodonu tanımlar.
E) Aynı kodon birden fazla amino asidi kodlar.
41. Primerler DNA sentezi için neden gereklidir?
A) DNA polimerazı bağlarlar.
B) Helikazı yönlendirirler.
C) Sentezlenen DNA parçalarını birleştirirler.
D) Sekonder yapıyı açarlar.
E) Serbest 3'OH ucu oluştururlar.
42. RNA polimeraz enzimi, transkripsiyonu başlatmak için DNA üzerinde aşağıdakilerden hangisine bağlanır?
A) Promoter
B) Lokus kontrol dizileri
C) CpG adacıkları
D) İtron
E) Ekzon
43. Üremek için organik karbon kaynağına gereksinim duymayan bakterilere ne ad verilir?
A) Anaerop
B) Ototrof
C) Asidofil
D) Heterotrof
E) Psikrofil
44. DNA giraz (topoizomeraz II) enziminde mutasyonla değişiklik olması sonucunda aşağıdaki ilaçlardan hangisine karşı direnç gelişmesi beklenir?
A) Streptomisin B) Rifampisin
C) Sipro oksasin D) İzoniazid
E) Tetrasiklin
45. Mikrobiyolojik tanı amacıyla kullanılan aşağıdaki nükleik asit saptama yöntemlerinden hangisi sinyal amplifikasyonu temeline dayanmaktadır?
A) Polimeraz zincir reaksiyonu
B) Transkripsiyon aracılı amplifikasyonu
C) Ligaz zincir reaksiyonu
D) Hibrid yakalama
E) İn situ hibridizasyonu

46. Aşağıdaki hücrelerden hangisi, hücrel immün yanıtın başlamasında T hücreleriyle birlikte rol alır?

- A) Efektör hücreler
- B) Bellek hücreleri
- C) Doğal öldürücü hücreler
- D) Antijen sunan hücreler
- E) B lenfositleri

47. Aşağıdaki HLA doku gruplarından hangisi ankilozan spondilit ile yakından ilişkilidir?

- A) HLA-A4
- B) HLA-B8
- C) HLA-B27
- D) HLA-D12
- E) HLA-D24

48. Üretilmesi için besiyerine L-sistein, ferrik pirofosfat ve aktif kömür karıştırılan, hippurat hidrolizi yapan ve kanlı agar besiyerinde üremeyen pnömoni etkeni Gram(-) basil aşağıdakilerden hangisidir?

- A) Legionella pneumophila
- B) Mycoplasma pneumoniae
- C) Chlamydia pneumoniae
- D) Klebsiella pneumoniae
- E) Streptococcus pneumoniae

49. Aşağıdaki mikroorganizmalardan hangisinin oluşturduğu enfeksiyonun patogenezinde fagositozun engellenmesi rol oynamaktadır?

- A) Salmonella typhimurium
- B) Shigella exneri
- C) Streptococcus viridans
- D) Brucella melitensis
- E) Neisseria meningitidis

50. Aşağıdaki bakterilerden hangisi tarafından üretilen toksin, hedef hücrede elongasyon faktör-2 inaktivasyonu ve protein sentezi inhibisyonu yaparak etki gösterir?

- A) Bordetella pertussis
- B) Clostridium botulinum
- C) Corynebacterium diphtheriae
- D) Bacillus anthracis
- E) Vibrio cholerae

51. By-pass ameliyatı nedeniyle hastanede yatan yaşlı bir hastada ameliyatın 8. gününde pnömoni gelişmiştir. Yapılan balgam kültüründe karbonhidratları fermente etmeyen, yeşil pigment oluşturan, oksidaz pozitif ve Gram(-) basil üremiştir.

Bu hastadaki klinik tabloya aşağıdaki bakterilerden hangisinin neden olduğu düşünülmelidir?

- A) Klebsiella pneumoniae
- B) Serratia marcescens
- C) Proteus vulgaris
- D) Pseudomonas aeruginosa
- E) Enterobacter aerogenes

52. Solunum yolu enfeksiyonuna yol açan aşağıdaki bakterilerden hangisinin üretilebilmesi için burun sürüntüsü veya nazofarenks aspirasyon materyalinin kültürü gerekir?

- A) Klebsiella pneumoniae
- B) Bordetella pertussis
- C) Staphylococcus aureus
- D) Streptococcus pneumoniae
- E) Haemophilus influenzae

53. Karın içi enfeksiyon nedeniyle ameliyat edilen 52 yaşında bir kadın hastada antibiyotik tedavisinin dördüncü gününde ateş, abdominal kramp ve sulu diyare yakınmaları ortaya çıkmıştır.

Bu hastadaki klinik tabloya aşağıdaki mikroorganizmalardan hangisinin neden olduğu düşünülmelidir?

- A) Staphylococcus aureus
- B) Adenovirus tip 40
- C) Clostridium difficile
- D) Enterohemorajik Escherichia coli
- E) Cryptosporidium parvum

54. Aşağıdakilerin hangisinde, bir virus kendisine ait viral tutunma proteini ile birlikte verilmiştir?

- | Virus | Protein |
|------------------------|-----------------------|
| A) Epstein-Barr virusu | Asetilkolin reseptörü |
| B) Rhinovirus | Kompleman reseptörü 2 |
| C) İnfluenza virusu | ICAM-1 |
| D) Kuduz virusu | Sialik asit |
| E) Parvovirus B19 | Eritrosit P antijeni |

55. Varicella-zoster virusu ile ilgili aşağıdaki ifadelerden hangisi yanlıştır?

- A) İnsanlar, virus için bilinen tek rezervuardır.
- B) Herpesviridae ailesinin bir üyesidir.
- C) Virusa karşı geliştirilen aşı, sağlıklı ve immüno-supresif çocuklarda kullanılabilir.
- D) Kök hücre nakli yapılmış hastalarda ilk bir yıl içinde enfeksiyon sıklığı % 30 civarındadır.
- E) Medulla spinaliste yalnızca dorsal kök ganglionlarını tutar.

56. Aşağıdaki virüslardan hangisinin çocuklarda alt solunum yollarında enfeksiyon yapma olasılığı en yüksektir?

- A) Rhinovirus
- B) Solunum sinsityal virusu
- C) Coxsackievirus
- D) Parainfluenzae virusu
- E) Coronavirus

57. Enfekte doku örneklerinde sklerotik cisimcik örülmesi aşağıdaki mantar enfeksiyonlarının hangisi için tanısıl değer taşıır?

- A) Kandidiazis
- B) Miçetom
- C) Sporotrikozis
- D) Kromoblastomikozis
- E) Aspergillozis

58. Aşağıdaki antifungal ilaçlardan hangisi Aspergillus türlerinin enfeksiyonlarının tedavisinde kullanılmaz?

- A) İtrakonazol
- B) Vorikonazol
- C) Flukonazol
- D) Amfoterisin B
- E) Kaspofungin

59. Böbrek transplantasyonu yapılan bir erkek hastada günde 8-10 dışkılama ve sulu, kansız diyare gelişmiştir. Hastanın dışkısının aside dirençli boyama sonucunda 25µm uzunluğunda, 15 µm genişliğinde, ovoid yapıda, ortasında sporokisti bulunan künt kenarlı ookistler saptanmıştır.

Bu parazitik yapı aşağıdakilerden hangisine aittir?

- A) Isospora belli
- B) Balantidium coli
- C) Giardia lamblia
- D) Entamoeba histolytica
- E) Encephalitazoon intestinalis

60. **Rektal prolapsus nedeniyle hastaneye getirilen 12 yaşındaki bir çocukta öncelikle aşağıdaki parazitlerden hangisi düşünülmalıdır?**

- A) Trichinella spiralis
- B) Trichuris trichiura
- C) Ascaris lumbricoides
- D) Necator americanus
- E) Toxocara cati

61. **Aşağıdakilerden hangisi premalign bir lezyondur?**

- A) Aktinik keratoz
- B) Seboreik keratoz
- C) İntradermal nevus
- D) Kapiller hemanjiyom
- E) Pemphigus vulgaris

62. **Aşağıdaki kimyasal ajanlardan hangisi mesleksi lösemilerin artışına neden olmaktadır?**

- A) Asbest
- B) Vinil klorid
- C) Krom
- D) Arsenik
- E) Benzen

63. **Aşağıdakilerden hangisi otozomal dominant geçişli kanser sendromlarından biri değildir?**

- A) Retinoblastom
- B) Li-Fraumeni sendromu
- C) Ailesel adenomatöz polipozis
- D) Ataksi-telanjipektazi
- E) Multipl endokrin neoplazi tip 2

64. **Ependimomlar, santral sinir sisteminde aşağıdaki yapıların hangisinden köken almaz?**

- A) Filum terminale
- B) Spinal kordun santral kanalı
- C) Korpus kallozum
- D) Koroid pleksus
- E) Dördüncü ventrikül

65. **Aşağıdaki durumlardan hangisi megaloblastik anemiye yol açmaz?**

- A) Talasemi
- B) Malabsorpsiyon
- C) Gebelik
- D) Hemodiyaliz
- E) Metotreksat kullanımı

66. **Aşağıdakilerden hangisinin akut respiratuvar distres sendromunun etiolojisinde rolü olduğu gösterilememiştir?**

- A) Pneumocystis carinii pnömonisi
- B) Kafa travması
- C) Pankreatit
- D) Mide içeriğinin aspirasyonu
- E) Hipoalbuminemi

67. **Kemik metastazı olmadan gelişen hiperkalsemi aşağıdaki akciğer tümörlerinin hangisinde en sık görülür?**

- A) Skuamöz hücreli karsinom
- B) Küçük hücreli karsinom
- C) Büyük hücreli karsinom
- D) Karsinoid tümör
- E) Pulmoner blastom

68. **Aşağıdaki bulgulardan hangisi meme kanserinde kötü prognoz belirleyicisidir?**

- A) Müsinöz karsinom histolojisi
- B) Östrojen reseptör poziti iği
- C) HER2/neu aşırı ekspresyonu
- D) Papiller karsinom histolojisi
- E) Adenozis ve apokrin metaplazi

69. **Aşağıdaki tiroid nodüllerinden hangisinin malign olma riski diğerlerine göre daha düşüktür?**

- A) Genç hastalardaki nodüller
- B) Baş-boyun bölgesine radyasyon alan kişilerdeki nodüller
- C) Radyoaktif iyot tutan nodüller
- D) Soliter nodüller
- E) Erkeklerdeki nodüller

70. **On yedi yaşında bir erkek kolunda kitle ve ağrı yakınmalarıyla başvuruyor. Öyküsünden 3 hafta önce basketbol oynarken koluna darbe aldığı öğreniliyor. Radyolojik incelemede iyi sınırlı, periferik kalsifikasyonları olan yumuşak doku lezyonu saptanıyor.**

Bu hasta için en olası tanı aşağıdakilerden hangisidir?

- A) Myositis ossifikans
- B) Fibromatozis
- C) Ewing sarkomu
- D) Osteosarkom
- E) Fibrosarkom

71. **Aşağıdaki hastalıkların hangisinde torasik aortada anevrizma ve aort yetmezliği; mikroskopik olarak yoğun lenfoplazmasit infiltrasyonu ve endarterit gözlenir?**

- A) Marfan sendromu
- B) Ateroskleroz
- C) Takayasu hastalığı
- D) Sifiliz
- E) Wegener granülomatozu

72. **Viral hepatitte aşağıdaki histolojik bulgulardan hangisi kronikleşmeye işaret eder?**

- A) Hepatosit nekrozu
- B) Kolestaz
- C) Köprüleşme fibrozisi
- D) Hepatosit proliferasyonu
- E) Mononükleer iltihabi infiltrasyon

73. Mide MALT lenfomalarının etiyolojisinde aşağıdaki mikroorganizmalardan hangisinin rol oynadığı düşünülmektedir?

- A) Hepatit C virusu
B) Helicobacter pylori
C) İnsan herpes virusu tip 8
D) Epstein-Barr virusu
E) Borrelia burgdorferi

74. Aşağıdakilerden hangisi, erken dönem mide kansinomuunda gözlenen patolojik bulgulardan biri değildir?

- A) Perigastrik lenf nodu metastazı
B) Adenokarsinom morfolojisi
C) Muskularis mukoza invazyonu
D) Komşu mukozada displazik değişiklikler
E) Linitis plastica görünümü

75. Rektal muayenede sert bir nodül ele gelen 75 yaşındaki erkek hastanın serum PSA düzeyi 20 ng/ml olarak saptanıyor.

Bu hastanın prostat biyopsisinde aşağıdakilerden hangisinin izlenme olasılığı en yüksektir?

- A) Adenokarsinom
B) Enfarktüs
C) Kronik prostatit
D) Leyomyom
E) Benign prostat hipertrofisi

76. Aşağıdakilerden hangisinin akut pankreatit etiyolojisinde rol oynadığı gösterilmemiştir?

- A) Safra taşları
B) Tiazid grubu diüretikler
C) Hiperlipoproteinemi
D) Kabakulak
E) Hipokalsemi

77. Adenomlar ince bağırsakta en sık aşağıdaki lokalizasyonların hangisinde görülür?

- A) Bulbus
B) Duodenum 3. bölüm
C) Jejunum
D) Vater ampullası
E) Terminal ileum

78. Aşağıdaki kolon polipi tiplerinden hangisi sıklıkla Peutz-Jeghers sendromunda görülür?

- A) Hiperplastik polip
B) Adenomatöz polip
C) Hamartomatöz polip
D) İltihabi polip
E) Juvenil polip

79. Aşağıdakilerden hangisi ovaryan germ hücreli tümörlerden biri değildir?

- A) Embriyonal karsinom
B) Teratom
C) Endodermal sinüs tümörü
D) Koryokarsinom
E) Granüloza hücreli tümör

80. Aşağıdakilerden hangisinin kor pulmonale etiyolojisinde rolü yoktur?

- A) Kalsifik aort stenozu
B) Tekrarlayan pulmoner embolizm
C) Kistik fibrozis
D) Kifoskolyoz
E) İnterstisyel pulmoner fibrozis

81. İlaç geliştirilirken yapılan aşağıdaki güvenilirlik çalışmalarından hangisi, faz 1 çalışmalarına geçilmeden tamamlanmış olmalıdır?

- A) Seçilmiş hastalar üzerindeki toksisite deneyleri
B) Hayvanlarda yapılan kısa dönem toksisite çalışmaları
C) Geniş hasta popülasyonlarında yapılan toksisite çalışmaları
D) Seçilmiş hastalarda doz belirleme çalışmaları
E) Çok merkezli toksisite çalışmaları

82. Aşağıdakilerden hangisi kolinerjik sinir uyarısı sonucu gelişmez?

- A) Miyozis
B) Kalpte bradikardi
C) Bronşlarda genişleme
D) Mide salgısında artış
E) Erkek seks organında ereksiyon

83. Aşağıdakilerden hangisi deliryum, agresyon ve şiddet gibi santral sinir sistemiyle ilgili ciddi istenmeyen etkilere yol açan bir hipnotiktir?

- A) Triazolam
B) Zolpidem
C) Pentobarbital
D) Flurazepam
E) Fenobarbital

84. Flufenazin ile tedavi gören bir şizofreni hastasında, tardif diskinezi başladığı için ilacın kesilmesi gerekmiştir.

Bu hastada ikinci seçenek olarak aşağıdaki antipsikotik ilaçlardan hangisi tercih edilmelidir?

- A) Klorpromazin
B) Haloperidol
C) Tioridazin
D) Klozapin
E) Pimozid

85. Absans epilepsi yanı sıra miyoklonik konvülsiyonlarda da etki gösterebilen benzodiazepin aşağıdakilerden hangisidir?

- A) Klordiazepoksid
B) Temazepam
C) Klonazepam
D) Oksazepam
E) Alprazolam

86. Bromokriptin, aşağıdaki durumların hangisinde kullanılmaz?

- A) Akromegali
B) Migren profilaksisi
C) Prolaktin salgılayan adenomlar
D) Parkinson hastalığı
E) Fizyolojik laktasyonun baskılanması

87. Meperidin, aşağıdaki farmakolojik özelliklerden hangisi bakımından morfinden ayrılır?

- A) Gastrik boşalmayı geciktirme
B) Periferik direnci azaltma
C) Histamin salıverilmesini artırma
D) Miyozis oluşturma
E) Kalpte negatif inotrop etki yapma

88. Aşağıdaki opioid analjeziklerden hangisinin analjezi süresi en kısadır?

- A) Buprenorfin
B) Metadon
C) Morfin
D) Alfentanil
E) Propoksifen

89. Aşağıdaki prostaglandin türevlerinden hangisi açık açılı glokom tedavisinde kullanılır?

- A) Latanoprost
- B) Karboprost
- C) Epoprostenol
- D) Alprostadil
- E) Misoprostol

90. Akut gut krizlerinde hem üriközürük hem de antiinflamatuvar etkisi nedeniyle tercih edilen ilaç aşağıdakilerden hangisidir?

- A) Aspirin
- B) Kolşisin
- C) Fenilbutazon
- D) Allopürinol
- E) Probenesit

91. Antikoagülan kullanan bir hastada, ağrı kesici olarak aşağıdakilerden hangisi tercih edilmelidir?

- A) Naproksen
- B) Asetaminofen
- C) Aspirin
- D) Proksikam
- E) Ketorolak

92. Miyokart enfarktüsü geçirmiş ve taşiaritmileri olan hastalarda öncelikle tercih edilmesi gereken antihipertansif ilaç aşağıdakilerden hangisidir?

- A) Metoprolol
- B) Ramipril
- C) Hidroklorotiazid
- D) Amlodipin
- E) Dokszosin

93. Aşağıdakilerden hangisi angiotensin II nin etkilerinden biri değildir?

- A) Büyüme faktörleri üretiminin artması
- B) Proto-onkojen ekspresyonunun artması
- C) Renal sempatik tonusunun artması
- D) Noradrenalin geri alımının artması
- E) Adrenal medulladan katekolaminlerin salıverilmesi

94. Angina yakınması olan bir hastanın tedavisinde kullanılabilen,

- I. propranolol,
- II. verapamil,
- III. izosorbid dinitrat

ilaçlarından hangileri kalp hızında artışa yol açar?

- A) Yalnız I
- B) Yalnız II
- C) Yalnız III
- D) I ve II

E) I ve III

95. Aşağıdakilerden hangisinin, aminoglikozidlerin nefrotoksik etkisini artırma özelliği en azdır?

- A) Furosemid
- B) Polimiksin B
- C) Vankomisin
- D) Amfoterisin B
- E) Penisilin

96. Aşağıdaki ilaçlardan hangisi tüberküloz tedavisinde kullanılabilir?

- A) Sefaklor
- B) Metronidazol
- C) Seftriakson
- D) Gentamisin
- E) Levo oksazin

97. Aşağıdaki ilaçlardan hangisi androjen reseptör antagonistlerinden biridir?

- A) Finasterid
- B) Gosipol
- C) Flutamid
- D) Leuprolid asetat
- E) Klomifen

98. Aşağıdaki durumların hangisinde glukokortikoidler kullanılmamalıdır?

- A) Katarakt
- B) Lösemi
- C) Ülseratif kolit
- D) Serebral ödem
- E) Üveit

99. Aşağıdaki antidiyabetik ilaçlardan hangisi intestinal α -glukozidazın kompetitif inhibitörlerinden biridir?

- A) Troglitazon
- B) Miglitol
- C) Rosiglitazon
- D) Tolazamid
- E) Gliburid

100. Oral hipoglisemik ilaçlar pankreas β hücrelerinde aşağıdakilerden hangisini bloke ederek etki gösterir?

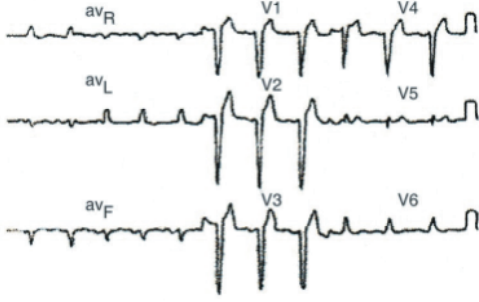
- A) ATP ye duyarlı K^+ kanallarını
- B) L-tipi voltaja bağımlı kalsiyum kanallarını
- C) T-tipi voltaja bağımlı kalsiyum kanallarını
- D) Voltaja bağımlı sodyum kanallarını
- E) Klor kanallarını

BİRİNCİ TEST BİTTİ.
İKİNCİ TESTE GEÇİNİZ.

KLİNİK TIP BİLİMLERİ TESTİ

Bu soru ve cevaplar www.osym.gov.tr sitesinden alınmıştır. Tusdata'nın yorum ve itirazları için www.tusdata.com adresini takip ediniz.

1.



Yukarıdaki elektrokardiyogram trasesi aşağıdakilerin hangisiyle uyumludur?

- A) Sağ dal bloğu
B) Sol dal bloğu
C) Birinci derece A-V blok
D) A-V tam blok
E) Atrial fibrilasyon
2. Kronik kalp yetmezliği tanısı almış bir hastada, aşağıdaki ilaçlardan hangisi hastalığın progresyonunu önlemek amacıyla kullanılabilir?
- A) Diüretikler
B) ACE inhibitörleri
C) Digoksin
D) Kalsiyum kanal blokörleri
E) Non-steroidal antiinamatuar ilaçlar
3. Duke kriterlerine göre, aşağıdakilerden hangisi enfektif endokardit tanısında major kriter olarak kabul edilir?
- A) 38°C ateş
B) Septik pulmoner emboli
C) Ekokardiyografide mitral kapak apsesi
D) Brucella serolojisi pozitifliği
E) Osler nodülleri
4. Elli yaşında bir erkek hasta şiddetli yan ağrısı ile acil servise başvuruyor. Öyküsünden, 10 gün önce ateş, titreme, terleme ve yan ağrısı olduğu, ağrısının giderek arttığı öğreniliyor. Yapılan fizik muayenede plevral boşlukta sıvı olduğu belirleniyor. Torasentezle alınan sıvının analizinde, pH: 7.0, total nötrofil sayısı 25.000/mm³, glukoz 20 mg/dL ve adenoazin deaminaz düzeyi normal olarak saptanıyor.

Bu hasta için en olası tanı aşağıdakilerden hangisidir?

- A) Komplike olmayan parapnömonik sıvı
B) Malign plörezi
C) Şilotoraks
D) Ampiyem
E) Tüberküloz plörezi

5. Mezotelyoma ile ilgili olarak aşağıdaki ifadelerden hangisi doğrudur?

- A) Mezotelyomaların yaklaşık yarısı metastaz yapmakla birlikte, ölüm genellikle lokal yayılım sonucu olur.
B) Sigara içimi mezotelyoma patogeneğinde önemli bir faktördür.
C) Genelde mediastinal yapılar karşı akciğere yer değiştirmiştir.
D) Mezotelyomada en önemli tanısal güçlük, akciğer epidermoid kanserinden ayırımıdır.
E) Türkiye'de çevresel kökenli mezotelyomaların etiolojisinde en önemli faktör silikozistir.
6. Elli yedi yaşında bir erkek hasta gündüz aşırı uyuklu olma hali şikâyetiyle başvuruyor. Eşi tarafından geceleri şiddetli horlama ve sıklıkla boğulur gibi uyandığı belirtiliyor. Hastanın sigara ve alkol kullandığı ve geçmişte hipertansiyon nedeniyle takip edildiği öğreniliyor. Yapılan fizik incelemede hastanın obez, boyunun kısa ve geniş olduğu saptanıyor. Orofarenksin normal olduğu gözleniyor.

Bu hastada en uygun yaklaşım aşağıdakilerden hangisidir?

- A) Arteriyel oksijen saturasyonu takibi
B) Uykü evrelerinin tayini için EEG yapılması
C) Vücut platismografi ile akciğer volümlerinin tayini ve akım volüm eğrisi çizdirilmesi
D) Holter takılması ve aritmi incelemesi
E) Polisomnografi çalışması yapılması
7. Yirmi yıldır tip 1 diabetes mellitus tanısı ile izlenen ve hipertansiyonu olan bir hastada istirahat halinde taşikardive QT mesafesinde uzama ile karakterize kardiyakotonom nöropati ortaya çıkmıştır.

Bu hastada aşağıdaki antihipertansif ilaçlardan hangisinin kullanılması uygun değildir?

- A) Beta-blokörler
B) ACE inhibitörleri
C) Alfa-blokörler
D) Kalsiyum kanal blokörleri
E) Angiotensin reseptör blokörleri
8. Ani başlayan şiddetli sırt ağrısı nedeniyle başvuran 65 yaşında bir kadın hastanın fizik muayenesinde, üst lumbal omurgalarda duyarlılık ve paraspinal adalelerde spazm saptanıyor. Direkt radyografilerde L1'de kompresyon kırığı gözleniyor. Serum kalsiyum ve protein elektroforezi normal olarak bulunuyor.

Hormon replasman tedavisini kabul etmemiş olan bu hastaya kalsiyum ve vitamin D verilmesine ek olarak en uygun yaklaşım aşağıdakilerden hangisidir?

- A) Florid verilmesi
B) Bisfosfonat verilmesi
C) Kalsitonin verilmesi
D) Haftada 2 kez fizik tedavi yapılması
E) Anabolik androjenik steroid verilmesi

9. Paroksizmal hipertansiyonu olan ve bazal katekolamin düzeyleri normal bulunan, feokromositomaön tanısı ile izlenen bir hastada tanı koymak için aşağıdaki testlerden hangisi yapılmalıdır?

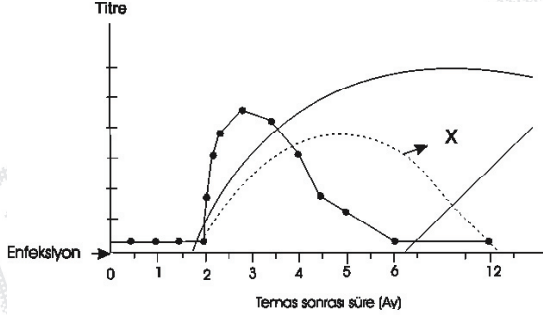
- A) Fentolamin testi
B) Kaptopril testi
C) Glukagon testi
D) CRH testi
E) İnsülin tolerans testi

10. Halsizlik ve solukluk nedeniyle hastaneye başvuran 75 yaşında bir erkek hastanın hemoglobin düzeyi 9.8 g/dL olarak saptanıyor ve gaitada gizli kan testipozitif bulunuyor.

Bu hastada öncelikle yapılması gereken işlem aşağıdakilerden hangisidir?

- A) Oral demir preparatı verilerek 6 hafta sonra kontrole çağırılması
B) Abdominal magnetik rezonans görüntüleme
C) Baryumlu mide-duodenum grafisi çekilmesi
D) Fiberoptik kolonoskopi yapılması
E) İntestinal anjiyografi yapılması

11. Akut viral hepatit B enfeksiyonu geçirerek, bağıışıklık kazanmış bir hastanın serum antijen ve antikor düzeyleri aşağıdaki grafikte verilmiştir.



Bu grafikte X ile belirtilen eğri aşağıdakilerden hangisinin düzeyini gösterir?

- A) HBsAg
B) Total anti-HBc
C) IgM anti-HBc
D) Anti-HBs
E) HBeAg

12. Aşağıdakilerden hangisinin etiopatogenezinden bakteriyel bir enfeksiyon sorumludur?

- A) Whipple hastalığı
B) Ülseratif kolit
C) Crohn hastalığı
D) Çölyak hastalığı
E) Kronik graft-versus-host hastalığı

13. Daha önce sağlıklı olan 30 yaşında bir kadın hasta 3 gündür devam eden ateş, baş ağrısı, karın ağrısı ve konstipasyon yakınmalarıyla başvuruyor. Hastanın öyküsünden 2 gün süren kansız, mukuslu ishalin ardından ateşinin yükseldiği öğreniliyor. Fizik muayenede 39°C ateş, kan basıncı 125/70 mmHg, nabız sayısı 80/dakika ritmik, karında 2-4 mm çapında üzerine basınca solan makülopapüler lezyonlar saptanıyor. Laboratuvar incelemelerinde lökosit sayısı 3000/mm³; periferik yaymada % 75 parçalı lökosit, % 25 lenfosit bulunuyor.

Bu tabloya aşağıdaki mikroorganizmalardan hangisinin neden olma olasılığı en yüksektir?

- A) Campylobacter fetus
B) Brucella melitensis
C) Staphylococcus aureus
D) Shigella dysenteriae
E) Salmonella typhi

14. Daha önce sağlıklı olan 35 yaşında bir kadın hasta ani gelişen ateş ve bilinç bulanıklığı yakınmalarıyla başvuruyor. Fizik muayenede ense sertliği saptanan hastanın yapılan beyin-omurilik sıvısı (BOS) incelemesinde 1000/mm³ polimorf nüveli lökosit ve Gram(+) diplokoklar saptanıyor.

Bu hastada BOS kültür ve antibiyotik duyarlılığı sonuçları öncesinde başlanacak ampirik tedavide aşağıdaki antibiyotiklerden hangisinin kullanılması uygun değildir?

- A) Sefotaksim
B) Vankomisin
C) Seftriakson
D) Meropenem
E) Penisilin

15. Rutin kontroller sırasında lökosit sayısı 50.000/mm³ olarak saptanan 44 yaşındaki bir erkek hastada, aşağıdaki bulgulardan hangisi kronik miyelositer lösemiye kuvvetle düşündürür?

- A) Serum vitamin B₁₂ düzeyinde düşüklük
B) Lökosit alkalin fosfataz aktivitesinde düşüklük
C) Düşük trombosit sayısı
D) Splenomegali yokluğu
E) Serum lizozim düzeyinde belirgin yükselme

16. Non-Hodgkin lenfoması olan 70 yaşındaki bir hastada aşağıdakilerden hangisi hastalığın prognozunu belirlemede kullanılacak ölçütlerden biri değildir?

- A) Serum LDH düzeyinin normalin 2 katından fazla olması
B) Performans düzeyinin ≥ 2 olması
C) Hastalığın evre III veya IV olması
D) Birden çok bölgede ektranodal tutulum olması
E) Serum ALT düzeyinin normalin 2 katından fazla olması

17. Hemoptizi ve akut nefritik sendromu olan bir hastaya renal biyopsi yapılıyor. Işık mikroskopisinde glomerüllerin %70 inde kresent oluşumu saptanıyor. İmmüno oresan çalışmada glomerül bazal membranlarında lineer tutulum gözleniyor.

Bu hasta için en olası tanı aşağıdakilerden hangisidir?

- A) Wegener granülomatozisi
B) Lupus nefriti
C) Goodpasture sendromu
D) Berger hastalığı
E) Poststreptokokkal glomerülonerit

18. Önceki (17) numaralı soruda sözü edilen hastanın tedavisinde öncelikle yapılması gereken aşağıdakilerden hangisidir?

- A) Hemodiyaliz
B) Antibiyotik tedavisi
C) İmmünosupresif tedavi
D) Kolşisin
E) ACE inhibitörleri

19. Volkmann iskemik kontraktürünün en önemli bulgusu aşağıdakilerden hangisidir?

- A) Radial nabız yokluğu
B) Kaslarda ödem
C) Ağrı
D) Eritem
E) Skar dokusu

20. Aşağıdaki ilaçlardan hangisi inosin monofosfat dehidrogenaz enzimini inhibe ederek immüno supresifetki gösterir?

- A) Azatioprin
B) Siklofosamid
C) Metotreksat
D) Mikofenolat mofetil
E) Le unamid

21. Otuz beş yaşında subkutan nodülleri olan ve serumda romatoid faktör düzeyi yüksek bulunan bir kadın hastada öncelikle aşağıdakilerden hangisi düşünülmalıdır?

- A) Kronik hepatit B enfeksiyonu
B) Psöriatik artrit
C) Polimiyalji romatika
D) Sarkoidoz
E) Primer Sjögren sendromu

22. Wegener granülomatozis tanısı koyduran en spesifik serolojik test aşağıdakilerden hangisidir?

- A) Hipokomplementemi
B) Anti-nötrofilik sitoplazmik antikorlar
C) Periferik tipte anti-nükleer antikorlar
D) Anti-Sm antikorlar
E) Anti-sitrülinize peptid antikorlar

23. Postero-anterior akciğer grafisinde saptanan hava bronkogramı bulgusu ile ilgili olarak aşağıdaki ifadelerden hangisi doğrudur?

- A) Plevral efüzyonda içi hava dolu bronşların görünümüdür.
B) Lezyonun toraks duvarında olduğunu gösterir.
C) Opaklaşmış akciğer parenkiminde, içi hava dolu bronşların görünümüdür.
D) Atelektazide her zaman görülür.
E) Genellikle her iki akciğer bazalinde, ince, radyoopak çizgiler şeklinde görülür.

24. Karında distansiyon ve gaz-gaita çıkaramama şikâyetleriyle acil servise başvuran 60 yaşındaki bir hastada ilk yapılması gereken radyolojik görüntüleme yöntemi aşağıdakilerden hangisidir?

- A) Bilgisayarlı tomografi
B) Ultrasonografi
C) Magnetik rezonans görüntüleme
D) Yatarak ve ayakta direkt karın grafisi
E) Baryumlu kolon grafisi

25. Bir sağlık ocağı bölgesinde yaşamakta olan 15-49 yaş grubu evli kadınların aile planlaması için rahim içi araç uygulama sıklığı ile, başka bir sağlık ocağı bölgesinde yaşamakta olan 15-49 yaş grubu evli kadınların aile planlaması için rahim içi araç uygulama sıklığı karşılaştırılmak isteniyor.

Bu araştırma için en uygun istatistiksel test aşağıdakilerden hangisidir?

- A) Ki-kare testi
B) İki ortalama arasındaki farkın önemlilik testi
C) Mann-Whitney U testi
D) Wilcoxon testi
E) ANOVA testi

26. Hipertansiyon etiyolojisinde çeşitli risk faktörlerinin incelendiği bir araştırmada, hipertansiyonu olan 45 hasta ile aynı yaş ve cinsten hipertansiyonu olmayan 90 kişinin sigara içme alışkanlıkları inceleniyor.

Bu araştırmanın türü aşağıdakilerden hangisidir?

- A) Retrospektif kohort
B) Prospektif kohort
C) Vaka-kontrol
D) Tanımlayıcı
E) Kesitsel

27. 30 dakikayı aşan süredir bilinci yerinde olmayan, devamlı kasılmalarla acil servise getirilen bir hasta için aşağıdakilerden hangisi uygun yaklaşımlardan biri değildir?

- A) Solunum ve dolaşımın sağlanması
B) Tedaviye hızla lorazepam veya diazepam intravenöz enjeksiyonu ile başlanması
C) Glukoz, BUN, elektrolitler, metabolik ve toksik taramalar için kan örneği alınması
D) Yükleme dozu 15-20 mg/kg olarak belirlenen fenitoinin dakikada 50 mg dan yavaş verilmesi
E) 4 saatte bir intramusküler yoldan 10 mg morfin yapılması

28. Konuşurken sık sık duraklayan ve kelime bulmakta zorluk çektiği izlenimi alınan bir hastanın muayenesinde, sık duraklamalar dışında spontan konuşmasının normal olduğu ve söylenenleri anladığı saptanmıştır. Hasta kendisine gösterilen çeşitli cisimlerin ne işe yaradığını tarif edebilmekte, ancak isimlerini bulmakta büyük zorluk çekmektedir.

Bu hasta için en olası tanı aşağıdakilerden hangisidir?

- A) Görsel agnozi
B) Transkortikal afazi
C) Taktil agnozi
D) Broca afazisi
E) Anomik afazi

29. Aşağıdakilerden hangisi opiat kullanımının yan etkilerinden biri değildir?

- A) Pruritus
B) Solunum depresyonu
C) Miyozis
D) Diyare
E) Duygu durum değişikliği

30. Aşağıdakilerden hangisi dermatomiyozitin kas dışı bulgularından biri değildir?

- A) Karpal tünel sendromu
B) Lököpeni
C) Fotosensitivite
D) Kardiyomiyopati
E) Atelektazi

31. Türkiye’de aşağıdakilerden hangisi rutin yenidoğan tarama programları kapsamında yer alır?

- A) Alfa-1 antitripsin eksikliği
- B) Konjenital hipotiroidi
- C) Nöroblastom
- D) Tüberküloz
- E) AIDS

32. Yenidoğanda aşağıdaki durumların hangisinde direkt bilirübin yüksekliği görülebilir?

- A) Subgrup uyumsuzluğu
- B) Gilbert sendromu
- C) Artmış enterohepatik sirkülasyon
- D) Hipotiroidi
- E) Sepsis

33. Aşağıdakilerden hangisi, yenidoğan döneminde ishal ile birlikte görülmez?

- A) Konjenital mikrovillus atrofisi
- B) Konjenital glukoz-galaktoz malabsorpsiyonu
- C) Konjenital laktaz eksikliği
- D) Glukoz 6-fosfat dehidrogenaz eksikliği
- E) Konjenital enterokinaz eksikliği

34. Gebeliğin 37. haftasında sezaryen ile 2800 gram doğan bir bebekte ilk saat içinde takipne ve interkostal retraksiyonlar gelişiyor. Akciğer grafisinde pulmoner damarlarda hafif belirginleşme ve fissürlerde sıvı görünümü gözleniyor. Bebek yalnızca oksijen tedavisi ile 2. günün sonunda iyileşiyor.

Bu bebek için en olası tanı aşağıdakilerden hangisidir?

- A) Hiyalen membran hastalığı
- B) Respiratuvar distres sendromu
- C) Yenidoğanın geçici takipnesi
- D) Mekonyum aspirasyon sendromu
- E) Konjenital pnömoni

35. Aşağıdakilerden hangisi intrauterin enfeksiyonların klinik bulgularından biri değildir?

- A) Düşük doğum ağırlığı
- B) Hepatosplenomegali
- C) Sarılık
- D) Ambiguous genitalia
- E) İntrakraniyal kalsifikasyonlar

36. Aşağıdakilerden hangisi fenilalanininden kısıtlı diyet uygulamayan fenilketonürlü anne çocuğunda görülmesi beklenen durumlardan biridir?

- A) Renal agenezi
- B) Konjenital kalp hastalıkları
- C) Hepatomegali
- D) Makrosefali
- E) Normal mental gelişim

37. Prematüre bebeklerde aşağıdaki vitaminlerden hangisinin eksikliği eritrosit hemolizine neden olur?

- A) Vitamin K
- B) Vitamin A
- C) Vitamin D
- D) Vitamin E
- E) Vitamin B6

38. %100 konsantrasyonda oksijen verilmesine rağmen siyanozu düzelmeyen bir yenidoğan bebeğin muayenesinde kalp hızı 136/dakika, 1. ve 2. kalp sesleri (S₁ ve S₂) normal olarak saptanıyor ve üfürüm duyuluyor. Telekardiyografide kalp gölgesinin normal büyüklükte ve akciğer kanlanması azalmış olduğu gözleniyor. Elektrokardiyografi bulguları sinüzal ritimde, hızı 148/dakika, PR aralığı 0.10 saniye, frontal planda QRS aksı (-) 60° olarak bulunuyor.

Bu hasta için en olası tanı aşağıdakilerden hangisidir?

- A) Fallot tetralojisi
- B) Büyük arterlerin basit transpozisyonu
- C) Triküspit atrezisi
- D) Persistan trunkus arteriozus
- E) Total anormal pulmoner venöz dönüş anomalisi

39. Patent duktus arteriozuslu yenidoğan bir bebekte duktusun medikal olarak kapatılması için aşağıdaki ilaçlardan hangisi kullanılır?

- A) Prostaglandin E₁
- B) Prostaglandin E₂
- C) Tolazolin
- D) Propranolol
- E) İndometazin

40. Aşağıdakilerden hangisi kabızlığa neden olmaz?

- A) Diabetes mellitus
- B) Hirschprung hastalığı
- C) Hiperkalemi
- D) Hipotiroidizm
- E) Kistik fibrozis

41. Boy kısalığı ve büyüme geriliği olan 10 yaşındaki bir kız çocuğun klinik değerlendirmesinde, ilk aşamada aşağıdakilerden hangisinin yapılması gerekmez?

- A) Serum tiroksin konsantrasyonu tayini
- B) Rastgele insülin benzeri büyüme faktörü-1/somatomedin C (IGF-1/SM-C) ölçümü
- C) Kemik yaşının radyolojik olarak değerlendirilmesi
- D) Rastgele plazma büyüme hormon konsantrasyonu ölçümü
- E) Tam kan sayımı

42. Çocuklarda aşağıdaki hastalıklardan hangisi diabetes mellitusun görülme sıklığını artırmaz?

- A) Addison hastalığı
- B) Hipertiroidi
- C) Akromegali
- D) Glukagonoma
- E) Feokromositoma

43. Aşağıdakilerden hangisi stafilokoksik pnömoninin sık görülen bulgularından biri değildir?
- A) Akciğer apsesi B) Pnömatosel-
C) Hiler lenfadenopati D) Plevral efüzyon
E) Solunum sıkıntısı
44. Tarlada dolaşırken ayağına çivi batan ve daha önce bir kere karma aşı yapıldığı öğrenilen 8 yaşındaki bir çocukta, yara yerinin yıkanmasından sonra en uygun yaklaşım aşağıdakilerden hangisidir?
- A) Bir doz difteri-tetanoz aşısı ile tetanoz immünoglobulini yapılması
B) Yalnızca tetanoz immünoglobulini yapılması
C) Bir doz difteri-tetanoz-boğmaca aşısı yapılması
D) Antibiyotik verilmesi
E) Bir doz tetanoz aşısı yapılması
45. Aşağıdakilerden hangisi Corynebacterium diphtheriae enfeksiyonunun komplikasyonlarından biri değildir?
- A) Miyokardit
B) Yumuşak damak paralizisi
C) Diafram paralizisi
D) Beyin apsesi
E) Periferik nöropati
46. Aşağıdakilerden hangisi kızamık enfeksiyonunun komplikasyonlarından biri değildir?
- A) Orta kulak iltihabı B) Mastoidit
C) Orşit D) Pnömoni
E) Servikal adenit
47. Aşağıdakilerin hangisinde polisitemi gözlenmez?
- A) Adrenal hiperplazi
B) Diyabetik anne çocuğu
C) Methemoglobinemi
D) Fallot tetralojisi
E) Hipotiroidi
48. Aşağıdakilerden hangisi herediter sferositozun en sık görülen nedenidir?
- A) Otozomal dominant kalıtım
B) Otozomal resesif kalıtım
C) X e bağlı kalıtım
D) Mitokondriyal kalıtım
E) Poligenik kalıtım
49. β -talasemi taşıyıcılığı tanısı için kullanılan parametre aşağıdakilerden hangisidir?
- A) Yüksek MCV değeri B) Yüksek RDW değeri
C) Artmış trombosit sayısı D) Yüksek HbA₂ düzeyi
E) Düşük HbF düzeyi
50. Kahverengi idrar yapma, baş ağrısı ve göz kapaklarında şişlik nedeniyle getirilen 7 yaşındaki erkek çocukta öncelikle aşağıdakilerden hangisi düşünülmalıdır?
- A) Sistit
B) Nefrokalsinozis
C) IgA nefropatisi
D) Akut poststreptokoksik glomerülonefrit
E) Polikistik böbrek
51. İshal, dehidratasyon, anüri, renal fonksiyonlarda bozulma, solukluk, trombositopeni ile hastaneye yatırılan 4 yaşındaki bir çocukta hemolitik üremiksendroma bağlı olarak aşağıdakilerden hangisinin gelişme olasılığı en yüksektir?
- A) Kortikal nekroz B) Renal arter trombozu
C) Renal ven trombozu D) Akut tübüler nekroz
E) Prerenal yetmezlik
52. Aşağıdakilerden hangisi bronşiyal astım için tetikleyici faktörlerden biridir?
- A) Hipoaktivite
B) Sıcak, nemli ortam
C) Pulmoner hemosiderozis
D) Gastroözofageal re ü
E) İmmün yetmezlik
53. Bronşiyal astımın uzun süreli tedavisinde aşağıdakilerden hangisinin düzenli kullanılması önerilir?
- A) Albuterol
B) Terbutalin
C) Metaproterenol
D) İpratropium
E) Montelukast
54. Aşağıdakilerden hangisi spazmodik krup'un özelliklerinden biridir?
- A) Bakteriyal enfeksiyon kaynaklı olması
B) Larengeal web'in sık görülmesi
C) Sıklıkla geceleri başlaması
D) Genellikle yüksek ateşle seyretmesi
E) 5 yaşın üstünde daha sık görülmesi
55. Aşağıdaki öksürük tiplerinden hangisi, karşısında verilen hastalık için karakteristik değildir?
- | Öksürük tipi | Hastalık |
|----------------|-------------------|
| A) Noktürnal | Kistik fibrozis |
| B) Wheezing | Reaktif hava yolu |
| C) Metalik | Trakeit |
| D) Paroksizmal | Boğmaca |
| E) Prodüktif | Bronşiektazi |
56. Aşağıdakilerden hangisi katılma nöbetlerinin özelliklerinden biri değildir?
- A) Siyanotik ve soluklukla seyreden olmak üzere iki formu vardır.
B) İnteriktal EEG bozuktur.
C) 2 yaşında en sık görülür, 5 yaştan sonra nadirdir.
D) Düşme ve başı bir yere vurma ile tetiklenir.
E) Bradikardi, asistol, apne periyodları görülebilir.
57. Son iki gündür yürüyemediği için getirilen 8 yaşındaki çocuğun hikâyesinden, önceleri tamamen sağlıklı olduğu fakat 10 gün önce gastroenterit geçirdiği öğrenilmiştir. Nörolojik muayenede alt ekstremitelerde simetrik proksimal kas güçsüzlüğü, dört yanlı are eksi saptanmıştır.
- Bu hasta için en olası tanı aşağıdakilerden hangisidir?**
- A) Musküler distrofi
B) Spinal musküler atrofi
C) Miyasteni
D) Konjenital hipomiyelinizasyon nöropatisi
E) Guillain-Barré sendromu

58. Nöroblastomun en sık görüldüğü yerleşim yeri aşağıdakilerden hangisidir?

- A) Karın
- B) Göğüs
- C) Pelvis
- D) Boyun
- E) Kafa içi

59. Aşağıdakilerden hangisi lösemi için predispozan bir faktör değildir?

- A) Fanconi sendromu
- B) Bloom sendromu
- C) Sturge-Weber hastalığı
- D) Down sendromu
- E) Ağır kombine immün yetmezlik

60. Aşağıdakilerden hangisi tıp etiğinin temel ilkeleri arasında yer almaz?

- A) Zarar vermeme
- B) Yararlılık
- C) Hasta adına karar verme
- D) Özerkliğe saygı
- E) Adalet

61. Ülkemizde aşağıdakilerden hangisinin ölüden aktarımı için aksine bir vasiyet veya beyan yoksa verici izni koşulu aranmayabilir?

- A) Böbrek
- B) Kalp
- C) Karaciğer
- D) Kornea
- E) Pankreas

62. Serum sodyum düzeyi 122 mEq/L olan 70 kg ağırlığında ve 40 yaşında bir erkek hastada total sodyum açığı kaç mEq/L dir?

(Normal sodyum düzeyi: 142 mEq/L)

- A) 840
- B) 1500
- C) 1800
- D) 2400
- E) 8400

63. Aşağıdaki inflamasyon mediyatörlerinden hangisi bronkokonstrüksiyon, vazokonstrüksiyon ve trombosit agregasyonu yapar?

- A) Histamin
- B) Serotonin
- C) Bradikinin
- D) İnterlökin-1
- E) İnterlökin-6

64. Aşağıdakilerden hangisi masif kan transfüzyonu sonrası görülmez?

- A) Dilüsyonel trombositopeni
- B) Faktör V ve VIII eksikliği
- C) Sitrat toksisitesi
- D) Metabolik asidoz
- E) Hipokalsemi

65. Uzun süre glukokortikoid kullanan bir hasta ağır bir travma sonucu yoğun bakıma yatırılıyor.

Bu hastanın tedavisi sırasında artmış glukokortikoid gereksinimi karşılanmazsa aşağıdakilerden hangisinin görülmesi beklenmez?

- A) Hiperglisemi
- B) Azotemi
- C) Hipotansiyon
- D) Hiponatremi
- E) Hiperkalemi

66. 35-50 yaş aralığında, kadınlarda en sık görülen benign meme hastalığı aşağıdakilerden hangisidir?

- A) Fibroadenom
- B) İntraduktal papillom
- C) Sistosarkom fillodes
- D) Fibrokistik değişiklikler
- E) Meme tüberkülozu

67. Aşağıdaki hipertiroidi tedavilerinin hangisinde hipoparatiroidi gelişme riski en yüksektir?

- A) L-tiroksin
- B) Propranolol
- C) Metimazol
- D) Radyoaktif iyot
- E) Total tiroidektomi

68. Kırk yaşında nodüler guatr tanısı alan bir kadın hastanın nodül olan tarafına total lobektomi ve istemektomi yapılıyor. Patoloji raporunda 2.5 cm lik bir odakta papiller tiroid kanseri saptanıyor.

Bu hastada bundan sonraki aşamada ilk yapılması gereken aşağıdakilerden hangisidir?

- A) Radyoaktif iyot tedavisi
- B) Radyoterapi
- C) Tamamlayıcı tiroidektomi
- D) Tiroid hormon replasman tedavisi
- E) Tedavisiz izlem

69. İntraperitoneal apseler aşağıdakilerin hangisinde en az görülür?

- A) Pelvis
- B) Sağ subhepatik alan
- C) Sol subhepatik alan
- D) Bursa omentalis
- E) Subdiyafragmatik alan

70. Aşağıdakilerden hangisi Zollinger-Ellison sendromunu düşündürmez?

- A) Distal duodenum ve jejunumda ülser varlığı
- B) Ülserin medikal tedaviye yanıt vermemesi
- C) Peptik ülser ile birlikte diyare olması
- D) Hiperparatiroidi ve peptik ülserin birlikte olması
- E) Antrum yerleşimli soliter ülser varlığı

71. Dumping sendromlu hastalarda yakınmalar aşağıdakilerden hangisiyle başlar?

- A) Dolaşan kan hacminin düşmesiyle
- B) Arteriyel basıncın düşmesiyle
- C) Splanknik kan akımının artmasıyla
- D) Hematokritin yükselmesiyle
- E) Hiperosmolar gıdaların ince bağırsağa gelmesiyle

72. Perianal apse nedeniyle 3 kere ameliyat edilmiş olan bir hasta defekasyon sonrası ağrı ve kanama şikâyetleriyle doktora başvuruyor. Yapılan fizik muayenede perianal atipik fissür saptanan hastanın hikâyesinden kilo kaybı, zaman zaman karın ağrısı ve eklem ağrıları olduğu öğreniliyor.

Bu hasta için en olası tanı aşağıdakilerden hangisidir?

- A) Amebik kolit
- B) Perianal fissür zemininde gelişen kanser
- C) Crohn hastalığı
- D) Chlamydia rektiti ve perianal enfeksiyon
- E) Perianal hidradenitis suppurativa

73. Aşağıdaki hastalıkların hangisinde Grey Turner belirtisi görülür?

- A) Akut hemorajik pankreatit
- B) Portal hipertansiyon
- C) Akut apandisit
- D) Ülseratif kolit
- E) Akut duodenal ülser

74. Aşağıdakilerden hangisi akut apandisiti başlatan temel faktördür?

- A) Lümen içinde bakteriyel çoğalma ve mukussalığı
- B) Apendiks lümeninin tıkanması
- C) Lümen içi basınç düşüşü
- D) Lenfatik ve venöz obstrüksiyon
- E) Arteriyel kan akımında azalma

75. Ani başlayan masif alt gastrointestinal kanama şikâyetiyle başvuran 35 yaşında bir hastanın öyküsünden son 10 yıldır tekrarlayan ataklar halinde ağızda aft ve genital ülserasyon olduğu öğreniliyor. Çekilen anjiyografide terminal ileumda kanama olduğu görülüyor.

Bu hasta için en olası tanı aşağıdakilerden hangisidir?

- A) Gastrointestinal lenfoma
- B) Anjiyodisplazi
- C) İlaça bağlı ülserasyonlar
- D) Crohn hastalığı
- E) Entero-Behçet hastalığı

76. Zaman zaman ataklar halinde gelen yaygın kızarıklıklar, diyare ve boyunda venöz dolgunluk saptanan 60 yaşındaki bir hastada yapılan tetkiklerde karaciğerde yer kaplayan kitle ve sağ kalp kapaklarında patolojik kalınlaşma olduğu görülmüştür.

İdrarda 5-hidroksiindolasetik asit düzeyi yüksek olarak bulunan bu hasta için en olası tanı aşağıdakilerden hangisidir?

- A) Karsinoid sendrom
- B) Hepatoselüler karsinom
- C) Feokromositoma
- D) Atrial miksoma
- E) Cushing sendromu

77. Rektosigmoid bileşkede tam intestinal obstrüksiyona neden olan adenokarsinom saptanan bir hastada intestinal perforasyon bulguları görülüyor.

Aşağıdakilerden hangisinin perforasyon bölgesi olma olasılığı en yüksektir?

- A) Rektum
- B) Sigmoid kolon
- C) Splenik eksura
- D) Çekum
- E) Terminal ileum

78. Daha önce hiç ameliyat olmamış 70 yaşın üzerindeki kişilerde masif alt gastrointestinal sistem kanamasına en sık neden olan lezyon aşağıdakilerden hangisidir?

- A) Aortoenterik fistül
- B) Ailesel polipozis
- C) Divertikülozis
- D) Kolon kanseri
- E) Peptik ülser

79. Aşağıdaki anestezi maddelerden hangisi nistagmusa neden olur?

- A) Propofol
- B) En uran
- C) Duroperidol
- D) Ketamin
- E) Halotan

80. Mesane karsinoma in situ tedavisinde en etkili intravezikal uygulanan ajan aşağıdakilerden hangisidir?

- A) BCG
- B) Mitomisin-C
- C) Doksorubisin
- D) Interferon
- E) Thio-tepa

81. Aşağıdaki santral sinir sistemi tümörlerinden hangisi embriyonik kalınlardan köken almaz?

- A) Kraniofarenjiyom
- B) Kordoma
- C) Epidermoid kist
- D) Teratom
- E) Menenjiyom

82. İntestinal obstrüksiyona neden olan aşağıdaki durumların hangisinde hiç zaman kaybetmeden acil cerrahi girişim gerekir?

- A) İleal atrezi
- B) Midgut volvulusu
- C) İnfantil hipertrofik pilor stenozu
- D) Jejunal atrezi
- E) Duodenal stenoz

83. Posterior mediastende en sık görülen tümör aşağıdakilerden hangisidir?

- A) Timoma
- B) Tiroid tümörleri
- C) Lenfoma
- D) Teratodermoid tümörler
- E) Nörojenik tümörler

84. Presbiyopi semptomları, aşağıdakilerin hangisinde diğerlerine göre daha erken ortaya çıkar?

- A) Düzeltilmemiş hipermetropalarda
- B) Miyopik astigmatizması olanlarda
- C) Emetropalarda
- D) Düzeltilmemiş miyoplarda
- E) Pupil çapı daha büyük olanlarda

85. Akut süperatif otitis mediada gerekli olduğu zaman miringotominin yapıldığı kulak zarı bölgesi aşağıdakilerden hangisidir?

- A) Anterosuperior kadran
- B) Anteroinferior kadran
- C) Posteroinferior kadran
- D) Posterosuperior kadran
- E) Pars aksida

86. Pelvik endometriozise bağlı ağrının tıbbi tedavisinde kullanılan aşağıdaki ilaçlardan hangisi antiprogesterinik etki gösterir?

- A) Medroksiprogesteron asetat
- B) Danazol
- C) Linestrenol
- D) Didrogesteron
- E) Megestrol asetat

87. Genital organlarda aşağıdakilerden hangisinin görülmesi durumunda şankroid düşünülmalıdır?
- A) İnguinal lenfadenopati olmaksızın ağrısız veindüre ülser
B) Vezikül ve küçük ülser grupları
C) Ağrılı ülserler ve hassas inguinal lenfadenopati
D) Ülser olmaksızın lenfadenopati
E) Ağrısız siğil benzeri yapılar
88. Aşağıdakilerden hangisi kadınlarda Levator ani'yi oluşturan kaslardan biri değildir?
- A) M. puborectalis
B) M. pubococcygeus
C) M. pubovaginalis
D) M. iliococcygeus
E) M. obturatorius internus
89. Overlerin kemoterapötik ilaçlara en dirençli olduğu dönem aşağıdakilerden hangisidir?
- A) Prepubertal
B) 15-20 yaş arası
C) 21-30 yaş arası
D) 31-40 yaş arası
E) Perimenopozal
90. Gerçek ve yalancı kemik pelvisi ayıran, pelvik girişi belirleyen anatomik oluşum aşağıdakilerden hangisidir?
- A) Spina ischiadica
B) Tuber ischiadicum
C) Linea terminalis
D) Tuberculum pubicum
E) Spina iliaca anterior superior
91. Gebelikte, sistemik lupus eritematosus aşağıdaki maternal ve perinatal etkilerden hangisine yol açmaz?
- A) Fetal gelişmede yavaşlama
B) İntrauterin ölüm
C) Erken doğum
D) Konjenital anomali sıklığında artış
E) Preeklampsi sıklığında artış
92. Gebelik, aşağıdaki hastalıklardan özellikle hangisinde olumsuz etki gösterir?
- A) Akalazya
B) Aktif peptik ülser
C) Akut viral hepatit E
D) Romatoid artrit
E) Crohn hastalığı
93. Vajinal doğum sırasında verteks prezentasyonunda olan bir fetüs, doğum kanalında ilerlerken gerçekleşen kardinal hareketlerden hangisi başın çıkmasını sağlar?
- A) Angajman
B) İç rotasyon
C) Dış rotasyon
D) Fleksiyon
E) Ekstansiyon
94. Turner sendromunda, aşağıdaki anomalilerden hangisinin sıklığında artış beklenmez?
- A) Boyunda lenfödem
B) Boyunda kistik higroma
C) Mental gerilik
D) Aort koarktasyonu
E) At nalı böbrek
95. Oogonia ve oositlerin sayısal olarak en fazla olduğu dönem aşağıdakilerden hangisidir?
- A) İntrauterin 8. hafta
B) İntrauterin 20. hafta
C) Yenidoğan dönemi
D) Puberte öncesi çocukluk dönemi
E) Menarş
96. Postmenopozal östrojen-progestin kombine hormon replasman tedavisinin aşağıdakilerden hangisinin sıklığını azalttığı gösterilmiştir?
- A) Lenfoma
B) Serviks kanseri
C) Meme kanseri
D) Over kanseri
E) Kolorektal kanser
97. Aşağıdakilerin hangisinde görülen kanserlerin evre tayini, tedavi amaçlı cerrahi girişim öncesinde klinik yöntemlerle yapılabilir?
- A) Serviks
B) Endometriyum
C) Vulva
D) Over
E) Fallop tüpü
98. Sağ labium majör üzerinde 2 cm lik tümör bulunan 75 yaşındaki bir kadın hastadan alınan biyopside invaziv yassı hücreli karsinom saptanmıştır.
- Bu hastada yayılım olması beklenen ilk lenf nodu bölgesi aşağıdakilerden hangisidir?**
- A) Femoral
B) İnguinal
C) Eksternal iliak
D) Obturator
E) Paraaortik
99. Aşağıdakilerden hangisi kontrasepsiyon amaçlı kullanılan depo medroksiprogesteron asetatın yan etkilerinden biri değildir?
- A) Menoraji
B) Kilo artışı
C) Sıvı retansiyonu
D) Depresyon
E) Baş ağrısı
100. Aşağıdaki kontraseptif yöntemlerden hangisinin kullanılması kadında üriner enfeksiyon riskinde artışa yol açabilir?
- A) Erkek kondomu
B) Kombine oral kontraseptif hap
C) Rahim içi araç
D) Diyafram
E) Kadın kondomu