

## TEMEL BİLİMLER TESTİ

Bu soru ve cevaplar [www.osym.gov.tr](http://www.osym.gov.tr) sitesinden alınmıştır. Tusdata'nın yorum ve itirazları için [www.tusdata.com](http://www.tusdata.com) adresini takip ediniz.

- Ön koluna fleksiyon yaptıramayan bir hastada aşağıdaki kaslardan hangisinin fonksiyon görmediği düşünülmelidir?**
  - M. coracobrachialis
  - M. deltoideus
  - M. brachialis
  - M. triceps brachii
  - M. pectoralis minor
- Humerus'un collum chirurgicum kırıklarında en sık zedelenen sinir aşağıdakilerden hangisidir?**
  - N. axillaris
  - N. radialis
  - N. medianus
  - N. ulnaris
  - N. musculocutaneus
- Arteria mesenterica inferior'un sindirim kanalında beslediği bölgenin alt sınırı aşağıdakilerden hangisidir?**
  - İnen kolon – sigmoid kolon
  - Rektosigmoid bileşke
  - Üst 1/3 rektum – orta 1/3 rektum
  - Orta 1/3 rektum – alt 1/3 rektum
  - Alt 1/3 rektum – anal kanal
- Pars superior duodeni'nin arka duvarında lokalize olan bir ülser en sık hangi artere penetre olur?**
  - A. hepatica propria
  - A. pancreaticoduodenalis superior
  - A. pancreaticoduodenalis inferior
  - A. hepatica communis
  - A. gastroduodenalis
- Aşağıdaki kaslardan hangisi uyluğa iç rotasyon yaptırır?**
  - M. quadratus femoris
  - M. gluteus minimus
  - M. obturator externus
  - M. obturator internus
  - M. piriformis
- Vena testicularis sinistra aşağıdaki venlerden hangisine dökülür?**
  - V. iliaca interna sinistra
  - V. portae
  - V. mesenterica superior
  - V. renalis sinistra
  - V. lienalis
- Posterior etmoidal sinüslerde yerleşen bir tümör aşağıdaki oluşumlardan hangisine bası yapabilir?**
  - Nervus frontalis
  - Nervus lacrimalis
  - Ganglion ciliare
  - Nervus abducens
  - Nervus opticus
- Hipofiz, diaphragma sellae aracılığıyla üstte hangi oluşum ile komşuluk yapar?**
  - Sinus sphenoidalis
  - Sağ sinus cavernosus
  - Sol sinus cavernosus
  - Chiasma opticum
  - Nervus olfactorius
- Lobus occipitalis'e ait sulcus calcarinus'ta bulunan kortikal alan aşağıdakilerden hangisidir?**
  - Primer işitme merkezi
  - Primer görme merkezi
  - Motor konuşma merkezi
  - Tat merkezi
  - Okuma merkezi
- Ptozis ve aynı gözde pupil dilatasyonu (midriazis) olan bir hastada aşağıdaki kranial sinirlerin hangisinde lezyon olduğu düşünülmelidir?**
  - N. oculomotorius
  - N. facialis
  - N. trochlearis
  - N. abducens
  - N. trigeminus

11. Karaciğer portal alanda aşağıdaki yapılardan hangisi bulunmaz?

- A) Hepatik arterin dalı
- B) Portal venin dalı
- C) Santral ven
- D) Lenf damarları
- E) Safra kanalı

12. Nöronların sitoplazmasında ışık mikroskobu düzeyinde Nissl tanecikleri olarak adlandırılan yapı aşağıdakilerden hangisidir?

- A) Granüllü endoplazmik retikulum
- B) Mitokondri
- C) Primer lizozom
- D) Nörofibril
- E) Golgi cisimciği

13. Medulla spinaliste, santral kanalın duvarını çevreleyen hücre aşağıdakilerden hangisidir?

- A) Astrosit
- B) Oligodendroglia hücresi
- C) Mikroglia hücresi
- D) Ependim hücresi
- E) Satelit hücresi

14. Gözde, kornea epitelinin histolojik yapısı aşağıdakilerden hangisidir?

- A) Çok katlı değişici epitel
- B) Çok katlı yassı keratinleşme göstermeyen epitel
- C) Çok katlı prizmatik epitel
- D) Tek katlı yassı epitel
- E) Tek katlı prizmatik epitel

15. Fetüste dilin arkasında belirerek zamanla boyuna doğru ilerleyen bir borucuk oluşturan ve erişkinlerde kistler oluşmasına neden olabilen yapı aşağıdakilerden hangisidir?

- A) Timus
- B) Tonsilla palatina
- C) Tiroid bezi
- D) Paratiroid bezi
- E) Glomus karotikum

16. Düz kaslarda kalsiyum, kontraksiyonu başlatıcı etkinliğini aşağıdakilerden hangisine bağlanarak yapar?

- A) Troponin C
- B) Aktin
- C) Miyozin
- D) Kalmodulin
- E) Tropomiyozin

17. Aşağıdakilerden hangisi kalbin hızını azaltıcı etki gösterir?

- A) Beta adrenerjik reseptör blokajı
- B) Alfa adrenerjik reseptör blokajı
- C) Muskarinik reseptör blokajı
- D) Sempatik stimülasyon
- E) Vagal inhibisyon

18. Elektrokardiyografide ventrikül repolarizasyonunu aşağıdaki dalgalardan hangisi gösterir?

- A) P
- B) Q
- C) R
- D) S
- E) T

19. Sekretin salınımı için temel uyarıcı aşağıdakilerden hangisidir?

- A) Bikarbonat
- B) Histamin
- C) HCl
- D) Somatostatin
- E) Kolesistokinin

20. Aşağıdakilerden hangisi insanlarda büyüme hormonu salınımını artırır?

- A) Glukoz
- B) Kortizol
- C) REM uykusu
- D) Glukagon
- E) Büyüme hormonu

21. I. Siyanokobalamin  
II. Hidroksokobalamin  
III. Metil kobalamin  
IV. Akuakobalamin  
V. Adenozil kobalamin  
**Yukarıdakilerden hangileri vitamin B<sub>12</sub> nin besinlerde bulunan koenzim formlarıdır?**
- A) I ve III  
B) III ve V  
C) I, III ve IV  
D) I, III ve V  
E) II, III ve IV
22.  $\gamma$ -glutamil siklusunda, amino asidin hücreye taşınmasını katalizleyen enzim aşağıdakilerden hangisidir?
- A)  $\gamma$ -glutamil siklotransferaz  
B)  $\gamma$ -glutamil transpeptidaz  
C)  $\gamma$ -glutamil sistein sentaz  
D) Oksoprolinaz  
E) Glutatyon S-transferaz
23. Dihidrotestosteron sentezine özgü olan enzim aşağıdakilerden hangisidir?
- A) 18-hidroksilaz  
B) 18-hidroksidehidrogenaz  
C) 21-hidroksilaz  
D) 5 $\alpha$ -redüktaz  
E) Aromataz
24. Aşağıdaki glikolitik yol enzimlerinden hangisinin eksikliği hemolitik anemiye neden olmaz?
- A) Hekzokinaz  
B) Fosfofruktokinaz  
C) Trioz-fosfat izomeraz  
D) Pirüvat kinaz  
E) Laktat dehidrogenaz
25. Aşağıdaki enzimlerden hangisi üre döngüsünde görev almaz?
- A) Karbamoil fosfat sentetaz II  
B) Arjinaz  
C) Ornitin transkarbamoilaz  
D) Arjininosüksinat sentetaz  
E) Arjininosüksinaz
26. Aşağıdaki enzim ya da proteinlerden hangisi plazmaya özgü değildir?
- A) Trombin  
B) Psödokolin esteraz  
C) Alanin transaminaz  
D) Seruloplazmin  
E) Plazmin
27. 5'→3' yönünde UGC antikodon dizisine sahip olan tRNA, yine 5'→3' yönünde olmak üzere mRNA da aşağıdaki dizilerden hangisini tanır?
- A) ACG  
B) CCA  
C) UCA  
D) UGA  
E) GCA
28. DNA ve RNA nın yapısını oluşturan monomerler aşağıdakilerden hangisidir?
- A) Nükleosidler  
B) Nükleotid trifosfatlar  
C) Nükleotid difosfatlar  
D) Nükleotid monofosfatlar  
E) Pürin/pirimidin bazları
29. Aşağıdakilerden hangisi pürin nükleotidlerinin katabolizmasında yer alan enzimlerden biri değildir?
- A) 5'-nükleotidaz  
B) Adenozin deaminaz  
C) Ksantin oksidaz  
D) Guanin deaminaz  
E) Ribonükleotid redüktaz
30. Nitrik oksit (NO) reseptörünün tipi ve oluşturduğu ikinci haberci molekül aşağıdakilerden hangisinde birlikte verilmiştir?
- A) G proteinine bağlı reseptör – cAMP  
B) G proteinine bağlı reseptör – Kalsiyum  
C) Plazma zarına yerleşik guanilat siklaz – cGMP  
D) Sitoplazmik guanilat siklaz – cGMP  
E) Plazma zarına yerleşik tirozin kinaz – PIP3
31. Aşağıdaki hormonlardan hangisi yağ dokusunda trigliseridlerin depolanmasını artırıcı yönde etki gösterir?
- A) Tiroid hormonları  
B) Glukokortikoidler  
C) Adrenalin  
D) İnsülin  
E) Büyüme hormonu
32. Aşağıdakilerin hangisinde yağ asitleri enerji kaynağı olarak kullanılmaz?
- A) Böbrek  
B) Karaciğer  
C) Sinir dokusu  
D) İskelet kası  
E) Kalp
33. Tümör belirleyicilerinin en yaygın olarak kullanıldığı alan aşağıdakilerden hangisidir?
- A) Toplum taramaları  
B) Tedavinin izlenmesi  
C) Kansere nedeninin belirlenmesi  
D) Kansere riskinin belirlenmesi  
E) Tümörün lokalizasyonunun belirlenmesi
34. EDTA kullanılarak hazırlanmış plazma örneğinde aşağıdakilerden hangisinin düzeyinin ölçülmesi uygun değildir?
- A) Kolesterol  
B) Sodyum  
C) Bilirubin  
D) Klor  
E) Kalsiyum
35. Aşağıdaki hastalıklardan hangisi bir proteinin hatalı katlanması sonucu, o proteinin dokularda birikmesi nedeniyle oluşur?
- A) Diabetes mellitus  
B) Diabetes insipidus  
C) Kistik fibrozis  
D) Osteogenezis imperfekta  
E) Amiloidoz
36. Histidinemi olarak bilinen hastalıkta aşağıdaki enzimlerden hangisi eksiktir?
- A) Histidaz  
B) Histidin transaminaz  
C) Formimino transferaz  
D) İmidazolon propionaz  
E) Histidin dekarboksilaz

37. Aşağıdaki apoproteinlerden hangisi lipoprotein lipaz enziminin aktivatörüdür?

- A) Apo A-I
- B) Apo B-100
- C) Apo B-48
- D) Apo C-II
- E) Apo E

38. Keton cisimlerinin oksidasyonunun gerçekleştiği hücre organeli ve aktivasyonları için kullanılan molekül aşağıdakilerin hangisinde birlikte verilmiştir?

Organel	Molekül
A) Mitokondri	ATP
B) Mitokondri	Asetil-KoA
C) Mitokondri	Süksinil-KoA
D) Sitoplazma	ATP
E) Lizozom	Asetil-KoA

39. Kandaki serbest hemoglobini bağlayarak böbreklerden atılmasını önleyen plazma proteini aşağıdakilerden hangisidir?

- A) Albümin
- B) Haptoglobin
- C) Transferrin
- D) Seruloplazmin
- E) α-makroglobulin

40. Alyuvarda protoporfirin miktarının artması, aşağıdaki metal iyonlarından hangisinin toksik etkisi sonucunda ortaya çıkar?

- A) Kobalt
- B) Bakır
- C) Kurşun
- D) Demir
- E) Cıva

41. Bakteri genomunda, bir metabolik reaksiyon serisinde görev alan proteinlerin topluca kodlandığı ve tek bir mRNA transkripti ile eksprese edildiği bölgelere ne ad verilir?

- A) Transpozon
- B) Operon
- C) İntron
- D) Operatör
- E) Promoter

42. Shwartzman reaksiyonuna yol açan bakteri hücre yapı taşı aşağıdakilerden hangisidir?

- A) Lipopolisakkarit
- B) Murein
- C) Teikoik asit
- D) Kapsül
- E) Glikokaliks

43. Ateş, karın ağrısı ve şiddetli diyare bulguları olan bir çocuğun dışkılarından yapılan yaymada bol miktarda lökosit görülmüştür.

**Bu hastadaki diyarenin oluşum mekanizması aşağıdakilerden hangisidir?**

- A) Toksikjenik
- B) İnvaziv
- C) Sekretuar
- D) Allerjik
- E) Otoimmün

44. Nötropenik bir hastada ateş ve bacaklarda ektima gangrenozum karakterinde büllöz, nekrotik lezyonlar gelişmiştir.

**Bu hastada etken olarak öncelikle aşağıdaki mikroorganizmalardan hangisi düşünülmelidir?**

- A) Neisseria meningitidis
- B) Staphylococcus aureus
- C) Pseudomonas aeruginosa
- D) Streptococcus spp.
- E) Rickettsia spp.

45. Ventriküloabdominal şanti olan hastalarda şant enfeksiyonuna neden olabilen Gram(+) anaerob basil aşağıdakilerden hangisidir?

- A) Bacteroides
- B) Fusobacterium
- C) Veillonella
- D) Propionibacterium
- E) Peptostreptococcus

46. Kistik fibrozis olgularında en sık pulmoner enfeksiyona yol açan bakteriler aşağıdakilerin hangisinde birlikte verilmiştir?

- A) Haemophilus influenzae, Pseudomonas aeruginosa
- B) Staphylococcus aureus, Streptococcus pneumoniae
- C) Pseudomonas aeruginosa, Staphylococcus aureus
- D) Escherichia coli, Pseudomonas aeruginosa
- E) Klebsiella pneumoniae, Staphylococcus aureus

47. Francisella tularensis'in yol açtığı aşağıdaki klinik formların hangisinde lenfadenopati ön planda **değildir**?

- A) Ülseroglandüler
- B) Glandüler
- C) Oküloglandüler
- D) Faringeal
- E) Tifoidal

48. Aşağıdaki hastalıkların hangisinde lepromin deri testi hastanın immün durumunun izlenmesinde önemlidir?

- A) Lepromatöz lepra
- B) Lenfgranuloma venereum
- C) Difteri
- D) Tüberküloid lepra
- E) Histoplazmozis

49. Aşağıda birlikte verilen kompleman komponentlerinden hangileri konakçıda mast hücrelerinden histamin salgılanmasına, damar duvarı geçirgenliğinin artmasına ve düz kasların kasılmasına yol açtığı için anafilatoksin özellik taşımaktadır?

- A) C1q, C1r
- B) C3a, C5a
- C) C4b, C2b
- D) C4b, C5b
- E) C5b, C6

50. Aşağıdaki molekülden hangisi immünooglobulin süper ailesine ait **değildir**?

- A) T hücre reseptörü
- B) B hücre reseptörü
- C) Sınıf I doku uygunluk antijenleri
- D) Sınıf II doku uygunluk antijenleri
- E) Sınıf III doku uygunluk antijenleri

51. Antijenin T lenfositlerine sunulması olayında, T lenfositleri üzerinde bulunan aşağıdaki moleküllerden hangisi, antijen sunucu hücre üzerindeki LFA-3 molekülüne bağlanır?

- A) CD2 antijeni
- B) LFA-1 antijeni
- C) ICAM-1 antijeni
- D) CD28 antijeni
- E) CD80 antijeni

52. Aşağıdaki viruslardan hangisi özellikle 1-7 yaş arasındaki çocuklarda görülen Herpanjina'ya en sık neden olur?

- A) Echovirus
- B) Parvovirus
- C) Poliovirus
- D) Coxsackie A virus
- E) Coxsackie B virus

53. Aşağıdaki virus ailelerinden hangisi insan hepatoselüler kanserleriyle ilişkilidir?

- A) Papilloma virus
- B) Flavivirus
- C) Retrovirus
- D) Herpesvirus
- E) Paramyxovirus

54. Kronik hepatit B virus enfeksiyonu olan bir kişide aşağıdakilerden hangisinin serumda saptanması aktif viral replikasyonun varlığına işaret eder?

- A) HBcAg
- B) HBsAg
- C) Anti-HBs
- D) HBeAg
- E) Anti-HBe

55. Sferül yapı aşağıdaki mantarlardan hangisi tarafından oluşturulur?

- A) Blastomyces dermatitidis
- B) Penicillium marneffeii
- C) Coccidioides immitis
- D) Rhinosporidium seeberi
- E) Pneumocystis jirovecii

56. Aşağıdaki mantar hastalıklarının hangisinde, serumda mannan antijeninin varlığının saptanması tanıda yararlıdır?

- A) Aspergillozis
- B) Fusariyozis
- C) Kriptokokkozis
- D) Kandidiazis
- E) Mukormikozis

57. Kaviteasyonla giden pulmoner enfeksiyonu olan ve aynı zamanda beyin apsesi gelişen bir hastanın balgam yaymasında dallanan ince filamentöz yapılar ve Gram(+) basiller görülüyor.

Bu hastada etken en büyük olasılıkla aşağıdakilerden hangisidir?

- A) Nocardia asteroides
- B) Aspergillus fumigatus
- C) Actinomyces israelii
- D) Fusobacterium nucleatum
- E) Mycobacterium tuberculosis

58. Kanlı, mukuslu, sulu diyare şikâyetiyle başvuran bir hastanın dışkılarından yapılan direkt lugol ile boyanmış ıslak preparatında 4 çekirdekli bir kist görülmüştür. Trichrome boyası ile yapılan incelemede ise çekirdeğin içinde tam merkezde boyanmış çekirdekçiği içeren trofozoit şekli tanımlanmıştır.

Bu parazit aşağıdakilerden hangisidir?

- A) Cyclospora cayetanensis
- B) Cryptosporidium parvum
- C) Entamoeba histolytica
- D) Isospora belli
- E) Blastocystis hominis

59. Kas ağrısı, ateş, periorbital ödem ve hafif diyare yakınmalarıyla hastaneye başvuran bir hastanın öyküsünden bir hafta önce çiğ et yediği ve şikâyetlerinin birkaç gün sonra başladığı öğrenilmiştir. Periferik yaymada eozinofili saptanan hastanın yapılan dışkı ve kan yaymalarından sonuç elde edilememiştir. Kas biyopsisi sonucunda tanı koyulmuş ve tanı serolojik olarak doğrulanmıştır.

Bu hastada saptanan parazit aşağıdakilerden hangisidir?

- A) Wuchereria bancrofti
- B) Trichinella spiralis
- C) Taenia saginata
- D) Fasciola hepatica
- E) Ascaris lumbricoides

60. Klorokin, aşağıdaki paraziter hastalıklardan hangisinin tedavisinde öncelikle kullanılır?

- A) Plasmodium vivax
- B) Leishmania spp.
- C) Cryptosporidium
- D) Pneumocystis jirovecii
- E) Isospora belli

61. Hücre ve doku çatısının korunduğu ve protein denatürasyonunun hakim olduğu nekroz tipi aşağıdakilerden hangisidir?  
A) Apse B) Koagülasyon nekrozu  
C) Likefaktif nekroz D) Kazeöz nekroz  
E) Yağ nekrozu
62. Aşağıdaki tümör baskılayıcı genlerden hangisinin mutasyonu böbrek kanserleri, feokromositoma ve böbrek kistlerine eşlik eder?  
A) VHL B) WT-1  
C) NF-1 D) APC  
E) RB
63. Kalp kasının kontraktıl ünitesi olan sarkomer genlerinde oluşan mutasyonlar sıklıkla aşağıdaki hastalıklardan hangisinin patogenezinde rol oynar?  
A) Hipertrofik kardiyomyopati  
B) İdyopatik restriktif kardiyomyopati  
C) Musküler distrofi  
D) Dev hücreli miyokardit  
E) Fabry hastalığı
64. Aşağıdaki neoplazmalardan hangisi saf eritroid hipoplazi, hipogamaglobulinemi ve myastenia gravis ile birlikte görülür?  
A) Embriyonel rabdomiyosarkom  
B) Akciğerin küçük hücreli karsinomu  
C) Karsinoid tümör  
D) Renal hücreli karsinom  
E) Timoma
65. Karaciğerde diffüz yağlanma, hepatositlerde şişme ve nekroz, Mallory cisimcikleri ve nötrofil infiltrasyonu görülmesi aşağıdaki hastalıklardan hangisi için karakteristiktir?  
A) Otoimmün hepatit B) Alkolik hepatit  
C) Akut hepatit A enfeksiyonu D) Akut hepatit B enfeksiyonu  
E)  $\alpha_1$ -antitripsin eksikliği
66. Primitif görünümlü hücrelerden oluşan, Homer Wright rozetleri yapan, serebellumda lokalize olan ve sıklıkla çocukluk çağında görülen tümör aşağıdakilerden hangisidir?  
A) Glioblastom B) Ependimom  
C) Piloitik astrositom D) Astroblastom  
E) Medulloblastom
67. Aşağıdaki belirti ve bulgulardan hangisi sistemik lupus eritematozusta en az görülür?  
A) Böbrek tutulumu B) Deri tutulumu  
C) Göz tutulumu D) Santral sinir sistemi tutulumu  
E) Hematolojik sistem tutulumu
68. Sigara kullanımı aşağıdaki akciğer hastalıklarından hangisinin gelişmesinde rol oynamaz?  
A) İdyopatik pulmoner hemosideroz  
B) Sentriasiner amfizem  
C) Deskuamatif interstisyel pnömoni  
D) Bronşiyolit  
E) Bronkojenik karsinom
69. Aşağıdakilerden hangisi, nöroendokrin hücre kökenine sahip ve yüksek dereceli bir tümördür?  
A) Bronkioloalveolar karsinom B) Bronşiyal karsinoid  
C) Küçük hücreli karsinom D) Mukoepidermoid karsinom  
E) Adenokarsinom
70. Altmış dört yaşında bir erkek hastada ani başlayan görme bozukluğu nedeniyle yapılan temporal arter biyopsisinde lümeninde trombüs, duvarda internal elastik membran çevresinde granüloamatöz iltihap saptanmıştır.  
**Bu hasta için en olası tanı aşağıdakilerden hangisidir?**  
A) Takayasu hastalığı B) Buerger hastalığı  
C) Wegener granülomatozu D) Dev hücreli arterit  
E) Henoch-Schönlein purpurası
71. Aşağıdaki hastalıkların hangisinde gözlenen vaskülit immün kompleksler aracılığıyla gelişmez?  
A) Serum hastalığı  
B) Wegener granülomatozu  
C) Sistemik lupus eritematozus  
D) Kronik hepatit B  
E) Henoch-Schönlein purpurası
72. Aşağıdaki hastalıklardan hangisi sıklıkla iltihabi bağırsak hastalıklarına eşlik eder ve safra kanallarında fibrozis ve lenfosit infiltrasyonu ile karakterizedir?  
A) Primer biliyer siroz B) Peliozis hepatis  
C) Konjenital hepatik fibrozis D) Budd-Chiari sendromu  
E) Primer sklerozan kolanjit
73. Aşağıdaki viral hepatitlerin hangisinde hepatosit sitoplazmasında buzlu cam görünümü oluşur?  
A) Hepatit B  
B) Hepatit C  
C) Hepatit E  
D) Hepatit A  
E) Hepatit G
74. Diyare, karın şişliği, kilo kaybı ve halsizlik nedeniyle başvuran 24 yaşındaki bir erkek hastanın duodenum biyopsisinde mukozada düzleşme, villus kaybı, epitel içinde çok sayıda T lenfosit izlenmiştir.  
**Bu hasta için en olası tanı aşağıdakilerden hangisidir?**  
A) Crohn hastalığı B) Disakkaridaz yetmezliği  
C) Glutene duyarlı enteropati D) Akut enfeksiyöz enterit  
E) Shigella enterokoliti
75. Aşağıdaki hastalıkların hangisinde intestinal fistül gelişme olasılığı en yüksektir?  
A) Tifo B) Crohn hastalığı  
C) Ülseratif kolit D) Amipli dizanteri  
E) Basilli dizanteri
76. Aşağıdaki tiroid tümörü tiplerinden hangisinin radyasyona ikincil gelişme olasılığı en yüksektir?  
A) Medüller karsinom  
B) Anaplastik karsinom  
C) Primer tiroid lenfoması  
D) Foliküler karsinom  
E) Papiller karsinom
77. Histolojik olarak neoplastik hücrelerin tek sıra şeklinde stromayı infiltre etmesi aşağıdaki meme tümörlerinden hangisinin karakteristik bulgusudur?  
A) Medüller karsinom B) İnvaziv lobüler karsinom  
C) Tübüler karsinom D) İnvaziv duktal karsinom  
E) Duktal karsinoma in situ
78. Kırk beş yaşında bir erkek hastadan alınan proksimal femur kemik biyopsisinde lamellar kemikte mozaik görünümü, aşırı artmış osteoklastlar ve belirgin osteoblastik aktivite gözleniyor.  
**Bu hasta için en olası tanı aşağıdakilerden hangisidir?**  
A) Vitamin D eksikliği  
B) Osteogenezis imperfekta  
C) Paget hastalığı  
D) Osteoblastom  
E) Avasküler nekroz
79. Böbrek transplantasyonu yapılmış bir hastada hem gri hem de beyaz cevherde multipl nodüller oluşturan ve damar çevrelerinde yoğunlaşan tümör en büyük olasılıkla aşağıdakilerden hangisidir?  
A) Medulloblastom B) Ependimom  
C) Oligodendrogliom D) Malign lenfoma  
E) Diffüz astrositom

80. Genital bölgesinde veziküller bulunan 29 yaşındaki kadın hastadan alınan biyopsi örneğinde hücre nükleusları içinde mor inklüzyonlar izleniyor.  
**Bu hasta için en olası tanı aşağıdakilerden hangisidir?**
- A) Sifiliz  
B) Sitomegalovirus enfeksiyonu  
C) Klamidya enfeksiyonu  
D) Genital herpes  
E) Mikoplazma enfeksiyonu
81. Aşağıdakilerden hangisi insan karaciğer P450 enzimlerini **indüklemeyen**dir?
- A) Fenitoin  
B) Rifampin  
C) Karbamazepin  
D) Omeprazol  
E) Disulfiram
82. Bir ilacın maksimal plazma konsantrasyon değeri ( $C_{max}$ ) aşağıdakilerden hangisine bağlı **değildir**?
- A) Biyoyararlanım oranına  
B) Absorpsiyon yarı ömrüne  
C) Uygulanan dozuna  
D) İlacın dağılım hacmine  
E) İlacın etkinliğine
83. Aşağıdaki ilaç geliştirme evrelerinin hangisinden sonra ilaç ruhsatlandırma işlemi için başvuru yapılır?
- A) Preklinik faz  
B) Faz I  
C) Faz II  
D) Faz III  
E) Faz IV
84. PPAR- $\gamma$  reseptörlerine bağlanarak dokuların insüline direncini azaltan ilaç aşağıdakilerden hangisidir?
- A) Metformin  
B) Rosiglitazon  
C) Glibenklamid  
D) Tolbutamid  
E) Repaglinid
85. Yeterli dozlarda atropin uygulanan bir kişide aşağıdakilerden hangisi **görülmez**?
- A) Mide salgısında azalma  
B) Bağırsak peristaltizminde artma  
C) Ağızda kuruma  
D) Vücut sıcaklığında artma  
E) Terlemede azalma
86. Orta derecede bronşiyal astımı olan bir hastada görülen hipertansiyon ve şiddetli angina pektoris tedavisi için aşağıdaki adrenerjik beta reseptör blokörlerinden hangisi kullanılabilir?
- A) Propranolol  
B) Nadolol  
C) Timolol  
D) Pindolol  
E) Metoprolol
87. Aşağıdaki benzodiazepinlerden hangisi 10-15 dakika sürecekle bir cerrahi işlem için genel anestezi oluşturmak amacıyla tek başına kullanılabilir?
- A) Midazolam  
B) Propofol  
C) Klordiazepoksit  
D) Flurazepam  
E) Klorazepat
88. Astım tedavisinde kullanılan ilaçların etki mekanizmaları ile ilgili aşağıdaki ifadelerden hangisi **yanlıştır**?
- A) Terbutalin,  $\beta_2$ -adrenoseptörleri uyararak cAMP yi artırır.  
B) Teofilin, AMP yi yıkan fosfodiesteraz enzimini inhibe eder.  
C) Kortikosteroidler, hava yolları mukozasındaki lenfosit ve eozinofil kaynaklı inflamasyonu engeller.  
D) Kromolin, klor kanallarını etkileyerek hava yolları düz kaslarının tonusunu azaltır.  
E) İpratropium, muskarinik reseptörleri antagonize eder.
89. Antipsikotik ilaçlara ikincil tardif diskinezinin tedavisinde öncelikle aşağıdaki ilaçlardan hangisi tercih edilmelidir?
- A) Diazepam  
B) Levodopa  
C) Kromazin  
D) Haloperidol  
E) Droperidol
90. Çizgili kas gevşetici ilaçların farmakolojik etkinlikleri ile ilgili aşağıdaki ifadelerden hangisi **yanlıştır**?
- A) Diazepam, GABA'nın etkinliğini artırır.  
B) Baklofen, GABA<sub>B</sub> reseptörlerini uyarır.  
C) Dantrolen, GABA<sub>A</sub> reseptörlerini uyarır.  
D) Tubakürarin, nikotinik reseptörleri bloke eder.  
E) Süksinilkolin, nikotinik reseptörleri uyarır.
91. Aşağıdakilerden hangisi amfetaminlerin özelliklerinden biri **değildir**?
- A) Bağımlılık oluşturmaları  
B) Doping için kullanılmaları  
C) Sempatomimetik etki yapmaları  
D) İştahı artırmaları  
E) Dikkat eksikliği ve hiperaktivite sendromunda yararlı olmaları
92. Aşağıdaki antihistaminiklerden hangisinin sedatif etkisi **yoktur**?
- A) Difenhidramin  
B) Terfenadin  
C) Doksilamin  
D) Prometazin  
E) Bromfeniramin
93. Aspirin, aşağıdaki hastalıkların hangisinde Reye sendromu insidansını artırabilir?
- A) Kabakulak  
B) Kızamık  
C) Suçiçeği  
D) Viral hepatit  
E) Kızamıkçık
94. Aşağıdakilerden hangisi kardiyak glikozidlerin etkilerinden biri **değildir**?
- A) Na<sup>+</sup>, K<sup>+</sup>-ATPaz'ın inhibisyonu  
B) Pozitif inotropik etki  
C) Hücre içi sitozolik Ca<sup>2+</sup> artışı  
D) İndirekt parasempatomimetik etki  
E) Baroreseptör duyarılılığında azalma
95. Aşağıdaki antiaritmik ilaçlardan hangisi A-V düğümünü etkileyerek refrakter periyodu uzamasına neden **olmaz**?
- A) Adenozin  
B) Meksiletin  
C) Sotalol  
D) Verapamil  
E) Propranolol
96. Aşağıdaki ilaçlardan hangisi hem alfa hem de beta adrenoseptörleri bloke edebilir?
- A) Labetalol  
B) Prazosin  
C) Yohimbin  
D) Propranolol  
E) Fenoksibenzamin
97. Aşağıdakilerden hangisi safra asitlerine bağlı gastrointestinal atımları artırarak kan kolesterol düzeyinin azalmasına neden olur?
- A) Klofibrat  
B) Nikotinik asit  
C) Kolestipol  
D) Lovastatin  
E) Gemfibrozil
98. Aşağıdakilerden hangisinin keratin dokusunda birikme özelliği vardır?
- A) Arsenik  
B) Alkol  
C) Bakır  
D) Barbitüratlar  
E) Sülfürik asit
99. Aşağıdakilerden hangisi heparinin antidotudur?
- A) Aktif kömür  
B) Deferoksamin  
C) Kolestiramin  
D) Protamin  
E) Potasyum permanganat
100. Aşağıdaki ilaçlardan hangisi hiperglisemiye neden olur?
- A) Propranolol  
B) Salisilatlar  
C) Enalapril  
D) Sulfonamidler  
E) Fenitoin

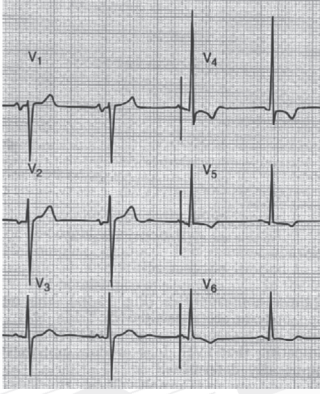
# KLİNİK TIP BİLİMLERİ TESTİ

Bu soru ve cevaplar www.osym.gov.tr sitesinden alınmıştır. Tusdata'nın yorum ve itirazları için www.tusdata.com adresini takip ediniz.

1. **Mitral stenoz ile ilgili aşağıdaki ifadelerden hangisi yanlıştır?**

- A) Hastalığın en önemli hemodinamik belirteci artmış sol atrioventriküler basınç gradientidir.
- B) Hastalardaki efor dispnesi, artmış pulmoner arteryal ve venöz kapiller basınç nedeniyle gelişir.
- C) İzole mitral stenozda sol ventrikül diyastolik basıncı genellikle artmıştır.
- D) Mitral kapak açılma sesi ve sert 1. ses karakteristik oskültasyon bulgusudur.
- E) EKG de II. derivasyonda çentikli P dalgası görülmesi karakteristiktir.

2.



Yukarıdaki elektrokardiyogram trasesi aşağıdakilerden hangisiyle uyumludur?

- A) Sol ventrikül hipertrofisi
- B) Sağ ventrikül hipertrofisi
- C) Akut anteroseptal miyokart enfarktüsü
- D) 3. derece A-V blok
- E) Sağ aks deviasyonu

3. **Aşağıdakilerin hangisinde bir sistemik hastalık sık görülen kardiyak komplikasyonu ile birlikte verilmemiştir?**

- | Sistemik hastalık              | Kardiyak komplikasyon                 |
|--------------------------------|---------------------------------------|
| A) Tiamin yetersizliği         | Yüksek atım hacimli kalp yetersizliği |
| B) Marfan sendromu             | Pulmoner darlık                       |
| C) Malign karsinoid            | Triküspid yetmezliği                  |
| D) Sistemik lupus eritematozus | Libman-Sacks endokarditi              |
| E) Hipertiroidi                | Atrial fibrilasyon                    |

4. **Aşağıdakilerden hangisi nonalkolik steatohepatit (NASH) tablosu ile ilişkili değildir?**

- A) Obezite
- B) Metabolik sendrom
- C) Tip 2 diabetes mellitus
- D) Yüksek trigliserit, düşük HDL düzeyleri
- E) Asetaminofen toksisitesi

5. Hepatit B virusu taşıyıcısı olduğu bilinen bir hasta halsizlik, çabuk yorulma yakınmalarıyla başvuruyor. Tetkiklerinde serum AST ve ALT düzeyleri normalin 5 katından yüksek bulunuyor.

**Aşağıdakilerden hangisi, bu hastadaki enzim yüksekliğini açıklayan durumlardan biri değildir?**

- A) Hepatit D virusu süper enfeksiyonu
- B) HBeAg nin serokonversiyonu
- C) Hepatit B virusunun prekor mutasyonu
- D) Hepatoselüler kanser gelişimi
- E) Portal hipertansiyon, özofagus varisi gelişimi

6. On dört yaşında erkek hasta bir hafta önce geçirdiği ateşli üst solunum yolu enfeksiyonu sonrası gelişen idrar miktarında azalma ve kahverengi renk değişikliği; periorbital ve pretibial ödem yakınmalarıyla getiriliyor. Yapılan fizik muayenede kan basıncı 160/105 mmHg olarak saptanıyor. Laboratuvar incelemelerinde serum kreatinini 2.1 mg/dL, BUN: 70 mg/dL, serum potasyumu 5.6 mEq/L, idrarda protein miktarı 1 g/gün olarak bulunuyor ve idrar mikroskopisinde ise bol eritrosit, piyüri ve eritrosit silindirleri gözleniyor.

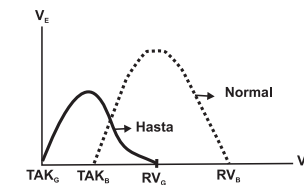
**Bu hastanın tanısında aşağıdakilerden hangisinin yapılması diğerlerine göre öncelikli değildir?**

- A) Boğaz kültürü
- B) Serum ASO titresi
- C) Serum kompleman düzeyleri
- D) Böbrek biyopsisi
- E) Romatoid faktör tayini

7. **Diyabetik nefropati ile ilgili aşağıdaki ifadelerden hangisi yanlıştır?**

- A) İlk evrede glomerüler filtrasyon hızı artar.
- B) Hiperfiltrasyondan sonra mikroalbuminüri gelişir.
- C) Mikroalbuminüri evresini glukozüri izler.
- D) Hastaların çoğunda makroalbuminüri evresinde nefrotik sendrom vardır.
- E) Retinopati ve nöropati çoğunlukla nefropatiye eşlik eder.

8.



- VE: Ekspiratuvar akım hızı
- TAK<sub>g</sub>: Gözlenen total akciğer kapasitesi
- TAK<sub>b</sub>: Beklenen total akciğer kapasitesi
- RV<sub>g</sub>: Gözlenen rezidüel volüm
- RV<sub>b</sub>: Beklenen rezidüel volüm
- VA: Akciğer volümü

**Yukarıda verilen pulmoner akım-hacim eğrisi aşağıdaki hastalıklardan hangisi ile ilişkilidir?**

- A) Akut astım atağı
- B) Üst hava yolu obstrüksiyonu
- C) Restriktif akciğer hastalığı
- D) Akut pnömoni
- E) İnterstiyel akciğer fibrozisi

9. Elli altı yaşında bir kadın hasta sağ göğüs ağrısı şikâyetiyle başvuruyor. Yapılan incelemeler sonucunda trakea sola yer değiştirmiş, akciğer sesleri solda normal, sağda alınmıyor, sağda taktıl fremitus azalmış ve perküsyonla matite saptanıyor. Bronkofoni ve egofoni Nbulunmayan hastada diğer sistem bulgularının normal olduğu gözleniyor.

**Bu hastada öncelikle aşağıdakilerden hangisi düşünülmelidir?**

- A) Pnömonik konsolidasyon  
B) Bronşiektazi  
C) Astım  
D) Amfizem  
E) Plevral efüzyon

10. Elli yaşında bir erkek hasta aktif akciğer tüberkülozu nedeniyle tedavi ediliyor. Başka bir nedenle warfarin kullanmakta olan bu hastada oral antikoagülan ilacın dozu iki katına yükseltmek zorunda kalınıyor.

**Bu duruma neden olan antitüberküloz ilaç aşağıdakilerden hangisidir?**

- A) İzoniazid  
B) Rifampisin  
C) Etambutol  
D) Pirazinamid  
E) Streptomisin

11. Kan bankalarında sağlıklı vericilerden güvenli kan temini için aşağıdaki testlerden hangisinin yapılması önerilmez?

- A) Hepatit Bs antijeni  
B) Hepatit C antikoru  
C) HIV antikoru  
D) Hepatit delta antijeni  
E) Treponemal antikor

12. Tamoksifen tedavisi alan meme kanserli hastalarda aşağıdaki kanserlerden hangisinin gelişme riski vardır?

- A) Endometriyum kanseri  
B) Serviks kanseri  
C) Glioblastoma multiforme  
D) Malign melanom  
E) Over kanseri

13. Aşağıdaki laboratuvar değerlerinden hangisi demir eksikliği anemisi ile uyumludur?

Total serum demir bağlama kapasitesi	Transferrin saturasyonu	Serum ferritin düzeyi
A) Normal	Artmış	Normal
B) Azalmış	Normal	Artmış
C) Azalmış	Normal	Normal
D) Artmış	Azalmış	Azalmış
E) Artmış	Normal	Normal

14. Yeni tip 2 diabetes mellitus tanısı konulmuş, vücut kitle indeksi 35 kg/m<sup>2</sup> olan, obez ve 50 yaşında bir hastada öncelikle tercih edilmesi gereken oral antidiyabetik ilaç aşağıdakilerden hangisidir?

- A) Metformin  
B) Rosiglitazon  
C) Repaglinid  
D) Glipizid  
E) Akarboz

15. Küçük hücreli akciğer kanseri nedeniyle izlenen bir hastada letarji gelişiyor. Yapılan fizik muayenede ödem, ortostatik hipotansiyon ya da dehidratasyon bulguları olmayan hastada idrar osmolalitesi 320 mOsm olarak saptanıyor. Yapılan laboratuvar incelemelerinde serum sodyum düzeyi 118 mEq/L; serum BUN, kreatinin ve glukoz düzeyleri normal olarak bulunuyor.

**Bu hastada başlangıç tedavisinde aşağıdakilerden hangisi yapılmalıdır?**

- A) Serum fizyolojik  
B) Sıvı kısıtlaması  
C) %5 dekstroz infüzyonu  
D) Desmopresin tedavisi  
E) Diyaliz uygulaması

16. Kronik böbrek yetmezliği olan bir hastada bakılan tiroid fonksiyon testlerinde T3 düşük, T4 normal, TSH düşük olarak saptanıyor. Eritropoietin ve kalsiyum asetat dışında tedavi almayan hastanın fizik muayenesinde tiroid bezi palpe edilmiyor.

**Bu tablonun en olası nedeni ve tedavisi aşağıdakilerin hangisinde birlikte verilmiştir?**

Nedeni	Tedavisi
A) Primer hipotiroidi	L-tiroksin replasmanı
B) Sekonder hipotiroidi	L-tiroksin replasmanı
C) Ötiroid hasta sendromu	Tedavisiz izlem
D) Tirotoksikoz	Propiltiourasil 150 mg/gün
E) İlaç etkisi	Tedavisiz izlem

17. Aşağıdaki antibiyotiklerden hangisinin karşısında verilen mikroorganizmada bu antibiyotiğe karşı klinik açıdan önemli direnç gelişimi tanımlanmamıştır?

Antibiyotik	Mikroorganizma
A) Penisilin	Streptococcus pyogenes
B) Seftazidim	Klebsiella pneumoniae
C) İmipenem	Pseudomonas aeruginosa
D) Siprofloksasin	Neisseria gonorrhoeae
E) Vankomisin	Enterococcus faecium

18. Ateş ve boğaz ağrısı yakınmalarıyla başvuran 18 yaşında bir erkek hastanın fizik muayenesinde ateş 38.5 °C, farenks hiperemik, yer yer beyaz eksudasyonlar ve çene altında ağırlı lenfadenopatiler saptanıyor.

**Bu klinik tabloya aşağıdaki mikroorganizmalardan hangisinin neden olma olasılığı en düşüktür?**

- A) Rhinovirus  
B) Streptococcus pyogenes  
C) Epstein-Barr virusu  
D) Arcanobacterium hemolyticum  
E) Corynebacterium diphtheriae

19. Aşağıdakilerin hangisinde Kırım-Kongo kanamalı ateşinin bulaşma riski en düşüktür?

- A) Hyalomma türü kene tarafından ısırılma
- B) Viremik hastanın dışkıyla mukozal temas
- C) Viremik hastanın kanıyla mukozal temas
- D) Viremik besi hayvanının çiğ etiyle direkt temas
- E) Viremik besi hayvanının kanıyla direkt temas

20. Aşağıdakilerden hangisi 1987 Amerikan Romatizma Birliği romatoid artrit sınıflama kriterlerinden biri değildir?

- A) En az 1 saat süren sabah tutukluğu
- B) Subkutan nodüllerin varlığı
- C) Romatoid faktör pozitifliği
- D) El-bilek, metakarpofalangeal, proksimal interfalangeal eklemlerinde artrit
- E) 3 veya daha fazla eklemdede artralji

21. Aşağıdaki hastalıklardan hangisinin endemik olduğu bir ülkeye girişte, seyahat eden kişilerden uluslararası geçerli aşı sertifikası istenir?

- A) Sıtma
- B) Sarı humma
- C) Kolera
- D) Turist diyaresi
- E) Kuş gribi

22. Sıfır-altı yaş arası aşısız 1000 çocuk bulunan bir bölgede kızamık salgını görülmüştür. Bu salgında ilk vaka 3 Ocakta görülmüştür. 4 Ocak-23 Ocak arasında 89, 24 Ocak-14 Şubat arasında 46 çocukta kızamık saptanmıştır.

**Bu bölgede, kızamık salgınındaki primer ve sekonder atak hızları % kaçtır?**

Primer Atak Hızı (%)	Sekonder Atak Hızı (%)
A) 8.9	4.6,
B) 8.9	5.2
C) 9.0	4.6
D) 9.0	5.1
E) 9.0	13.6

23. Aşağıdaki bulgulardan hangisi akut kokain intoksikasyonunda gözlenmez?

- A) Hiperpireksi
- B) Hipertansiyon
- C) Tonik-klonik konvülsiyon
- D) Solunum depresyonu
- E) Miyozis

24. Aşağıdakilerden hangisi Behçet hastalığının tanısında kabul edilen uluslararası kriterlerden biri değildir?

- A) Tekrarlayan ağız ülserleri
- B) Göz lezyonları
- C) Tekrarlayan genital ülserasyonlar
- D) Deformite bırakmayan artrit
- E) Pozitif paterji testi

25. Kırk beş yaşında bir kadın hasta 3 aydır sağ ön kolundan eline kadar yayılan ağrı şikâyetiyle başvuruyor. Öyküsünden özellikle geceleri artan ve elinin ilk üç parmağında uyuşma olduğu ve elinde kavrama gücünün azaldığı öğreniliyor. Yapılan EMG de el-bilek distal latansta uzama saptanıyor, duyu amplitüdüleri düşük bulunuyor.

**Bu hasta için en olası tanı aşağıdakilerden hangisidir?**

- A) Diyabetik nöropati
- B) Torasik çıkış sendromu
- C) Karpal tünel sendromu
- D) Ulnar sinir tuzak nöropatisi
- E) Brakial pleksus lezyonu

26. Aşağıdakilerden hangisi osteoartritte sıklıkla tutulan ancak romatoid artritte çok nadiren tutulan bir eklemdir?

- A) El-bilek
- B) Dirsek
- C) Ayak-bilek
- D) Metakarpofalangeal
- E) Distal interfalangeal

27. Aşağıdaki mamografi bulgularının hangisinde malign patoloji riski yoktur?

- A) Patlamış mısır tipi kalsifikasyon
- B) Pleomorfik kalsifikasyon kümesi
- C) Spiküler kitle
- D) Asimetrik dansite
- E) Belirsiz sınırlı lobüle kitle

28. Az miktardaki plevral efüzyonu göstermek için kullanılan direkt akciğer grafisi aşağıdakilerden hangisidir?

- A) Arka-ön grafi
- B) Sol yan grafi
- C) Dekubitus grafisi
- D) İnspiryum grafisi
- E) Ekspiryum grafisi

29. Hareketlerinde yavaşlama ve ellerinde titreme yakınmalarıyla başvuran 64 yaşındaki bir erkek hastanın muayenesinde rijidite, dişli çark fenomeni ve istirahatte her iki el baş parmağında tremor saptanmıştır.

**Hastadaki bu klinik tablodan sorumlu olan lezyon büyük olasılıkla hangi anatomik bölgede yer alır?**

- A) Serebellum
- B) Substansia nigra
- C) Hipotalamus
- D) Subtalamik nükleus
- E) Kaudat nükleus

30. On altı yaşında bir genç kız 8 aydır devam eden tremor ve ataksi nedeniyle başvuruyor. Yapılan fizik muayenede tremor ve ataksiye ek olarak hafif şiddette koreiform hareketler gözleniyor, korneada açık kahverengi çevresel pigmentasyon saptanıyor.

**Bu hasta için en olası tanı aşağıdakilerden hangisidir?**

- A) Huntington koresi
- B) Tourette sendromu
- C) Sydenham koresi
- D) Wilson hastalığı
- E) Parkinson hastalığı

31. Aşağıdakilerden hangisi canlı atenüe aşılarından biridir?  
 A) Rotavirus aşısı B) Papillomavirus aşısı  
 C) Hepatit A aşısı D) Tetanos aşısı  
 E) Hepatit B aşısı
32. Aşağıdakilerden hangisi perinatal mortaliteyi artıran önemli faktörlerden biri değildir?  
 A) Prematürelilik  
 B) İntrauterin büyüme kısıtlılığı  
 C) Perinatal asfiksi  
 D) Plasenta previa  
 E) İntrauterin enfeksiyonlar
33. Respiratuvar distres sendromu gelişen prematüre bir bebeğin tedavisinde aşağıdakilerden hangisi uygulanmaz?  
 A) Sodyum bikarbonat tedavisi  
 B) Sürfaktan tedavisi  
 C) Pozitif basınçlı mekanik ventilasyon  
 D) İnotropik ilaç (dopamin) tedavisi  
 E) Betametazon tedavisi
34. Ailesi tarafından sarılığının fark edilmesi üzerine yaşamının 18. saatinde hastaneye getirilen bir yenidoğanda sarılık etiolojisinde aşağıdakilerden hangisi düşünülmez?  
 A) İntrauterin enfeksiyon  
 B) Erken neonatal sepsis  
 C) Hipotiroidi  
 D) Rh kan grubu uyumsuzluğu  
 E) AB0 kan grubu uyumsuzluğu
35. Prematüre bebeklerde, periventriküler-intraventricüler kanama en sık aşağıdaki bölgelerin hangisinde görülür?  
 A) Subependimal germinal matriks B) Kapsula interna  
 C) Hipokampus D) İnsula  
 E) Substansia nigra
36. Aşağıdakilerden hangisi AIDS li hastalarda Epstein-Barr virus ilişkili hastalıklardan biri değildir?  
 A) Lenfomalar  
 B) Lenfositik interstisyel pnömoni  
 C) Rabdomiyosarkom  
 D) Dilde saçlı lökoplaki  
 E) Leyomiyosarkom
37. Aşağıdaki hastalıklardan hangisi parvovirus B19 enfeksiyonu ile birlikte görülmez?  
 A) Eritema enfeksiyozum  
 B) Glomerülonefrit  
 C) Geçici aplastik kriz  
 D) Nonimmün hidrops fetalis  
 E) Miyokardit
38. Aşağıdakilerden hangisi enfeksiyöz mononükleozisin komplikasyonlarından biri değildir?  
 A) Dalak rüptürü B) Hemolitik anemi  
 C) Pankreatit D) Koryoretinit  
 E) Trombositopeni
39. Yalnızca anne sütü ile beslenen ve doğumdan beri ishali olan 2 aylık bir bebekte öncelikle aşağıdakilerden hangisi düşünülmelidir?  
 A) Crohn hastalığı  
 B) Konjenital glukoz-galaktoz malabsorpsiyonu  
 C) Çölyak hastalığı  
 D) Amebiyazis  
 E) Fruktoz 1,6-difosfataz eksikliği
40. Aşağıdakilerden hangisi klasik homosistinüri hastalığının göz bulgularından biri değildir?  
 A) Lens sublüksasyonu B) Glokom  
 C) Katarakt D) Miyopi  
 E) Optik nörit
41. Aşağıdakilerden hangisi kistik fibrozisin belirti ve bulgularından biri değildir?  
 A) Nazal polip  
 B) Yenidoğan dönemde mekonyum ileusu  
 C) Genitoüriner sistem bulguları  
 D) Sitopeni  
 E) İki farklı günde yapılan terde klor konsantrasyonu fazlalığı
42. Aşağıdakilerden hangisi herediter sferositozun laboratuvar bulgularından biri değildir?  
 A) Direkt hiperbilirübinemi  
 B) Retikülositoz  
 C) Anemi  
 D) Osmotik fragilitede artma  
 E) Kemik iliğinde eritroid hiperplazi
43. Aşağıdaki vitaminlerden hangisi anne sütünde az olduğu için yenidoğanın hemorajik hastalığına yatkınlık yaratır?  
 A) Vitamin A B) Vitamin K  
 C) Vitamin C D) Vitamin B<sub>6</sub>  
 E) Vitamin E
44. Aşağıdaki hastalıkların hangisinde eritrosit membran defekti yoktur?  
 A) Herediter stomatositoz  
 B) Paroksizmal nokturnal hemoglobinüri  
 C) Akantositoz  
 D) Herediter persistan HbF sendromu  
 E) Herediter eliptositoz
45. Konjenital rubella sendromunda aşağıdaki kalp anomalilerinden hangisi en sık görülür?  
 A) Patent duktus arteriozoz  
 B) Büyük damarların transpozisyonu  
 C) Ventriküler septal defekt  
 D) Atrioventriküler blok  
 E) Atrial septal defekt
46. Akut romatizmal ateşe bağlı aktif karditte en sık görülen kapak lezyonu aşağıdakilerden hangisidir?  
 A) Pulmoner darlığı B) Mitral yetmezliği  
 C) Aort yetmezliği D) Triküspid yetmezliği  
 E) Aort darlığı

47. Aşağıdakilerden hangisi akut nefritik sendrom tablosuna yol açmaz?

- A) Henoch-Schönlein nefriti
- B) Membranoproliferatif glomerülonefrit
- C) Minimal lezyon hastalığı
- D) Postenfeksiyöz glomerülonefrit
- E) IgA nefropatisi

48. Aşağıdakilerin hangisinde bir hastalık eşlik ettiği klinik bulguyla birlikte verilmemistir?

Hastalık	Bulgu
A) Sistemik lupus eritematozus	Malar döküntü
B) Henoch-Schönlein sendromu	Palpabl purpura
C) Kawasaki hastalığı	Koroner arter anevrizması
D) Ailevi Akdeniz ateşi	Peritonit
E) Sjögren sendromu	Heliotropik rash

49. Aşağıdakilerden hangisi çocukluk çağı obezitesinin komplikasyonlarından biri değildir?

- A) Kolelitiazis
- B) Psödötümör serebri
- C) Femur başı epifizlerinde kayma
- D) Kan basıncında yükselme
- E) Gecikmiş menarş

50. Aşağıdakilerden hangisi protein kaybettirici enteropati nedenlerinden biri değildir?

- A) Crohn hastalığı
- B) Glutene duyarlı enteropati
- C) Konstriktif perikardit
- D) Meckel divertikülü
- E) İntestinal lenfanjiektazi

51. Aşağıdakilerden hangisi persistan öksürük nedenlerinden biri değildir?

- A) Kronik sinüzit
- B) Yabancı cisim aspirasyonu
- C) Gastroözofageal reflü
- D) Pulmoner emboli
- E) Boğmaca

52. Altı aylık bir erkek bebek öksürük ve ateş nedeniyle getiriliyor. Öyküsünden şimdiye kadar 2 kez akciğer enfeksiyonu nedeniyle, 1 kez de metabolik alkaloz tablosu ile hastaneye yatırıldığı, günde 8-10 kez yağlı gaita yaptığı ve benzer şikâyetleri olan kız kardeşinin daha önce 8 aylıkken öldüğü öğreniliyor.

Bu bebekte aşağıdaki testlerden hangisi tanı koymada en yardımcıdır?

- A) Akciğer tomografisi
- B) Terde klor ölçümü
- C) Lenfosit alt grup tayini
- D) Serum renin-aldosteron düzeyi tayini
- E) Gaitada yağ tayini

153. Aşağıdakilerden hangisi çocuklardaki atopik dermatitin major özelliklerinden biri değildir?

- A) Kaşıntı
- B) Fasiyal ve ekstansör ekzema
- C) Kronik veya kronik olarak tekrarlayan klinik seyir göstermesi
- D) Bukkal mukozada aftöz lezyonların görülmesi
- E) Hastanın kendisinde veya ailesinde atopi öyküsü bulunması

54. Astım olduğu düşünülen bir hastada yapılan metakolin inhalasyon testi, aşağıdakilerden hangisini gösterir?

- A) Fibrozis varlığını
- B) Restriksiyon varlığını
- C) Bronşiyal hiperreaktiviteyi
- D) Difüzyon kapasitesini
- E) Efor kapasitesini

55. Aşağıdakilerden hangisi adrenal yetmezlik bulgularından biridir?

- A) Hipoglisemi
- B) Hipernatremi
- C) Hipopotasemi
- D) Hipertansiyon
- E) Hiperkloremi

56. On yaşında ve evre 2 diffüz guatrı olan bir kız çocukta, serum tiroid hormon, tirotropin, tiroid antikolları normal düzeylerde bulunuyor.

İdrarda iyot düzeyi normal olan bu çocuktaki guatr tipi aşağıdakilerden hangisidir?

- A) Toksik guatr
- B) Basit (kolloid) guatr
- C) İyot alımına ikincil guatr
- D) Tiroid hormon sentez defektine ikincil guatr
- E) Endemik guatr

57. Sydenham koresi ile ilgili aşağıdaki ifadelerden hangisi yanlıştır?

- A) Hastaların çoğunda hipotoni vardır.
- B) Emosyonel labilite olaya eşlik eder.
- C) Hastalık birkaç aydan 1-2 yıla kadar devam edebilir.
- D) Tedavide diazepam, valproik asit, fenotiazin grubu ilaçlar kullanılabilir.
- E) Hastalarda ömür boyu penisilin profilaksisi gereklidir.

58. Aşağıdakilerden hangisi serebral palsy için etiyolojik risk faktörlerinden biri değildir?

- A) Maternal enfeksiyon
- B) Kernikterus
- C) Hipoksik iskemik ensefalopati
- D) Neonatal hepatit
- E) Düşük doğum ağırlığı

59. Pediatrik rabdomiyosarkomların en yaygın alt tipi aşağıdakilerden hangisidir?

- A) Embriyonal
- B) Alveolar
- C) Pleomorfik
- D) Andiferansiye
- E) Desmoplastik

60. Abdominal kitlesi ve hemihipertrofisi olan 3 yaşındaki bir çocukta en olası tanı aşağıdakilerden hangisidir?

- A) Hepatoselüler karsinom
- B) Nöroblastom
- C) Wilms tümörü
- D) Teratom
- E) Lenfoma

61. Aşağıdakilerden hangisi tıpta bir hastanın aydınlatılmış onamını vermesi süreci ile en az ilişkilidir?

- A) Yeterlik  
B) Bilgilendirme  
C) Gönüllülük  
D) Adalet  
E) Varsayılan özerklik

62. Abdominal travma nedeniyle oluşan hemorajik şokta, endokrin sistem ve sempatik sistemin uyarılmasıyla aşağıdakilerden hangisi gözlenmez?

- A) Vasküler dirençte artma  
B) Takipne  
C) Düşük baz fazlalığı  
D) Düşük kardiyak output  
E) Hipoglisemi

63. Postoperatif akut solunum yetmezliği tanısı oyduracak PaO<sub>2</sub>, PaCO<sub>2</sub> ve alveolar-arteryal oksijen gradienti (AaDO<sub>2</sub>) düzeyleri ile ilgili bulgular aşağıdakilerden hangisinde verilmiştir?

- | PaO <sub>2</sub> | PaCO <sub>2</sub> | AaDO <sub>2</sub> |
|------------------|-------------------|-------------------|
| A) Yüksek        | Düşük             | Düşük             |
| B) Düşük         | Yüksek            | Yüksek            |
| C) Düşük         | Yüksek            | Düşük             |
| D) Yüksek        | Yüksek            | Yüksek            |
| E) Düşük         | Düşük             | Yüksek            |

64. Aşağıdakilerden hangisi abdominal kompartman sendromunda doğrudan etkilenez?

- A) Pulmoner fonksiyonel kapasite  
B) İntrakraniyal basınç  
C) Kan basıncı  
D) Santral venöz basınç  
E) Renal kan akımı

65. Düşük molekül ağırlıklı heparinin etkisini izlemede aşağıdakilerden hangisi kullanılır?

- A) aPTT  
B) INR  
C) Anti-faktör Xa düzeyi  
D) Faktör VIII düzeyi  
E) Kanama zamanı

66. Boyunda şişlik yakınmasıyla başvuran, tiroid sol lobda 3 cm çapında nodül saptanan ve tiroid fonksiyon testleri yüksek olarak bulunan 51 yaşında bir erkek hastada,

- I. ultrasonografi,  
II. ince iğne aspirasyonu biyopsisi,  
III. <sup>131</sup>I sintigrafisi

yöntemlerinden hangileri öncelikle yapılmalıdır?

- A) Yalnız I  
B) Yalnız III  
C) I ve II  
D) I ve III  
E) II ve III

67. Hiperkalseminin en sık görülen nedeni aşağıdakilerden hangisidir?

- A) Hiperparatiroidizm  
B) Aşırı doz tiazid kullanımı  
C) Sarkoidoz  
D) Vitamin D aşırı dozu  
E) Süt-alkali sendromu

68. Aşağıdaki meme karsinomlarından hangisi histopatolojik olarak en sık görülür?

- A) Papiller karsinom  
B) Medüller karsinom  
C) Tübüler karsinom  
D) Lobüler karsinom  
E) İnfiltratif duktal karsinom

69. Aşağıdakilerden hangisi meme kanseri gelişiminde önemli bir risk faktörü değildir?

- A) Nonproliferatif meme hastalıkları  
B) Cinsiyet  
C) Yaş  
D) Ailede meme kanseri öyküsü olması  
E) Atipik duktal hiperplazi

70. Aşağıdakilerden hangisi kan transfüzyonu yapılan bilinci açık bir hastada, erken dönemde (<24 saat) sık gözlenen hemolitik reaksiyon bulgularından biri değildir?

- A) Hipotansiyon  
B) Siyanoz  
C) Lomber bölgede ağrı  
D) Hemoglobinüri  
E) Titreme ve ateş

71. Aşağıdakilerden hangisi ülseratif kolitte cerrahi tedavi endikasyonlarından biri değildir?

- A) Uzun dönemli tıbbi tedaviye yanıt alınamaması  
B) Aralıklarla gastrointestinal sistem kanaması varlığı  
C) Displazi gelişimi  
D) Toksik megakolon  
E) Çocuklarda büyüme ve gelişme geriliği

72. Otuz beş yaşında bir erkek hasta üç saat önce ani başlayan şiddetli karın ağrısı nedeniyle başvuruyor. Öyküsünden, üç yıldan beri epigastrik bölgede ağrı olduğu öğreniliyor. Fizik muayenede tüm karında yaygın duyarlılık ve defans; ayrıca karaciğer matitesinin kaybolmuş olduğu saptanıyor. Yapılan laboratuvar tetkiklerinde hemoglobin, hematokrit, lökosit sayısı ve idrar incelemeleri normal bulunuyor. Mevcut koşullarda ileri tetkikler yapılamıyor ve hasta başka bir merkeze nakledilemiyor.

Bu hasta için en uygun yaklaşım aşağıdakilerden hangisidir?

- A) Ağızdan yalnızca sulu gıdalar verilerek hastanın izlenmesi  
B) Saat başı süt ve antiasit verilmesi  
C) Nazogastrik dekompresyon, intravenöz sıvı ve antibiyotik verilmesi  
D) Analjezik ve antispazmodik yapılarak hastanın ertesi gün kontrol edilmesi  
E) Yüksek doz pompa inhibitörü verilmesi

73. Piyojenik karaciğer apselerinin en sık rastlanan nedeni aşağıdakilerden hangisidir?

- A) İntraperitoneal enfeksiyondan direkt yayılma  
B) Hematojen yayılma  
C) Karaciğer kist hidatiği  
D) Asendan biliyer enfeksiyon  
E) Karaciğer travması

74. Özofagus kanserinin ameliyat öncesi yerel evrelendirilmesinde en yararlı yöntem aşağıdakilerden hangisidir?

- A) Endoskopik ultrasonografi
- B) Pozitron emisyon tomografi
- C) Magnetik rezonans görüntüleme
- D) Bilgisayarlı tomografi
- E) Mediastinoskopi

75. Elli yaşında bir erkek hasta altı saat kadar önce aniden başlayan şiddetli karın ağrısı, bulantı ve kusma nedeniyle başvuruyor. Fizik muayenede akut karın bulguları olan bu hastanın daha önce kolon ameliyatı geçirdiği öğreniliyor.

**Bu hastanın ayırıcı tanısında aşağıdakilerden hangisi en az düşünülmelidir?**

- A) Akut pankreatit
- B) Duodenal ülser perforasyonu
- C) Akut mekanik ince bağırsak tıkanıklığı
- D) Akut kolesistit
- E) Akut piyelonefrit

76. Gebelikte apandisit tablosu ile ilgili aşağıdaki ifadelerden hangisi yanlıştır?

- A) İlk iki trimesterde daha sık görülür.
- B) Gebeliğin geç dönemlerinde tanı konulması güçleşir.
- C) Tanıda abdominal ultrasonografi yararlıdır.
- D) Ameliyat yapılması prematür doğum riski taşır.
- E) Apendiks perforasyonu fetal ve maternal mortaliteyi etkilemez.

77. Ani başlayan masif rektal kanama şikâyetiyle başvuran 18 yaşındaki bir erkek hastada ilk yapılması gereken tanısal işlem aşağıdakilerden hangisidir?

- A) Rektal muayene
- B) Proktosigmoidoskopi
- C) Kolonoskopi
- D) Selektif mezenterik anjiyografi
- E) Baryumlu kolon grafisi

78. Kolorektal kanserlerin gelişiminin ilk evresi olan normal epitelin displastik epitele dönüşümünde rol oynayan tümör supresör gen aşağıdakilerden hangisidir?

- A) K-ras
- B) DCC
- C) APC
- D) p53
- E) DPC4

79. Servikal vertebralara akut hiperekstansiyon travması geçiren bir hastada üst ekstremitelerdeki kuvvet kaybının alt ekstremitelere oranla daha fazla olması durumunda aşağıdakilerden hangisi düşünülmelidir?

- A) Santral kord sendromu
- B) Brown-Sequard sendromu
- C) Ön kord sendromu
- D) Komplet transvers miyelopati
- E) Arka kord sendromu

80. Abdominal aort anevrizmaları en sık hangi lokalizasyonda gelişir?

- A) İnfrarenal aorta
- B) Aorta iliak bölge
- C) Suprarenal aorta
- D) Torako-abdominal aorta
- E) İliak arter

81. Aşağıdakilerden hangisi dejeneratif eklem hastalığının tipik radyolojik bulgularından biri değildir?

- A) Eklem aralığında genişleme
- B) Yük taşıyan bölgelerde skleroz
- C) Subkondral kistler
- D) Osteofitler
- E) Eklemde deformasyon

82. Yenidoğanda direkt karın grafisinde gözlenen "pneumatisis intestinalis" aşağıdaki hastalıklardan hangisine ait bir bulgudur?

- A) Volvulus
- B) Duplikasyon
- C) Mekonyum ileusu
- D) Mekonyum peritoniti
- E) Nekrotizan enterokolit

83. Aşağıdaki keratit tiplerinin hangisinde kornea duyarlılığı kaybolmuştur?

- A) Fliktenüler keratit
- B) Punktat keratit
- C) Marjinal keratit
- D) Nörotropik keratit
- E) Fungal keratit

84. Aşağıdakilerden hangisi spinal veya epidural blok için kontrendikasyon değildir?

- A) Enjeksiyon alanında enfeksiyon
- B) Koagülopati
- C) Artmış kafa içi basıncı
- D) Doğum
- E) Ağır hipovolemi

85. Aşağıdaki hastalıkların hangisinde unilateral retrokoklear tipte bir sensorinöral işitme kaybı görülür?

- A) Meniere hastalığı
- B) Konjenital iç kulak aplazisi
- C) Otoskleroz
- D) Akustik sinir nöromu
- E) Yaygın pürülan labirentit

86. Aşağıdaki oluşumlardan hangisinin embriyolojik gelişim açısından kökeni diğerlerinden farklıdır?

- A) Mesane
- B) Vajina inferior ucu
- C) Üretra
- D) Bartholin bezleri
- E) Serviks

87. Stres inkontinans oluşumuna katkısı en az olan faktör aşağıdakilerden hangisidir?

- A) Asemptomatik bakteriyüri
- B) İlerleyen yaş
- C) Genç yaşta doğum yapmak
- D) Gebelik
- E) Obezite

88. Prepubertal kız çocuklarındaki over yerleşimli pelvik kitlelerle ilgili aşağıdaki ifadelerden hangisi **yanlıştır**?

- A) Uniloküler kistlerin büyük çoğunluğu iyi huyludur.
- B) Uniloküler kistler 3-6 ay içinde geriler.
- C) Tüm over kistlerinde karyotip bakılmalıdır.
- D) Solid, 8 cm den büyük kistik ve büyüyen kitleler, cerrahi eksplorasyon gerektirir.
- E) Kist aspirasyonu sonrası kistin tekrarlama olasılığı yüksektir.

89. Adolesan kız çocuklarında özellikle menarşla başlayan ve transfüzyon gerektiren ağır menoraji durumunda anovülasyondan sonra **en olası** tanı aşağıdakilerden hangisidir?

- A) Polikistik over sendromu
- B) Tiroid fonksiyon bozuklukları
- C) Enfeksiyonlar
- D) Primer koagülasyon defektleri
- E) Tümörler

90. Tekrarlayan vulvovajinal kandidiazis etiyolojisinde **en az** önemli olan faktör aşağıdakilerden hangisidir?

- A) Vajinal pH nin 4.5 ve altında olması
- B) İmmünosupresif tedavi
- C) Candida glabrata varlığı
- D) Oral antibiyotik tedavisi
- E) Kontrolsüz diabetes mellitus

91. Fetal duktus arteriozusun intrauterin kapanma riski açısından, gebelikte nonsteroidal antiinflatuvar ilaç kullanımına kaçınıcı gebelik hafta aralığından itibaren son verilmelidir?

- A) 14-16
- B) 22-24
- C) 26-28
- D) 32-34
- E) 36-38

92. Aşağıdakilerden hangisi, gebelikte astrotintestinal sistemde ortaya çıkan değişikliklerden biri **değildir**?

- A) Safra kesesinde rezidü hacim artışı
- B) Motilitenin yavaşlaması
- C) Peptik ülsera yatkınlık oluşması
- D) Mukus salgısının artması
- E) Alt özofageal sfinkterin gevşemesi

93. Gebelikte pankreatit tablosuna **en sık** neden olan durum aşağıdakilerden hangisidir?

- A) Travma
- B) Akut yağlı karaciğer
- C) Familial hipertrigliseridemi sendromu
- D) Viral enfeksiyonlar
- E) Safra kesesi taşı

94. Yirmi beş yaşında 3 kez 2. trimesterde abortus yapan ve yaşayan çocuğu olmayan bir kadının aile öyküsünden kardeşinde tekrarlayan akciğer embolisi olduğu öğreniliyor.

**Bu hastanın abortus etiyolojisinde ilk olarak aşağıdakilerden hangisi düşünülmelidir?**

- A) Antifosfolipid antikor sendromu
- B) Faktör V Leiden mutasyonu
- C) Luteal faz yetmezliği
- D) Septat uterus
- E) Kromozomal anomali

95. Gebelikte, diabetes mellitusa özgü makrosomide aşağıdaki organ ve doku sistemlerinden hangisi **etkilenmez**?

- A) Beyin
- B) Kalp
- C) Cilt altı yağ dokusu
- D) Plasenta
- E) Kas

96. Polikistik over sendromlu kadınlarda aşağıdaki uzun dönem komplikasyonlardan hangisinin sıklığında artış **görülmez**?

- A) Diabetes mellitus
- B) Hiperkolesterolemi
- C) Miyokart enfarktüsü
- D) Hipertansiyon
- E) Osteoporoz

97. Hipogonadotropik hipogonadizme bağlı amenorede, aşağıdaki hipotalamo-hipofizer tümörlerden hangisi **en sık** görülür?

- A) Germinom
- B) Sarkoid granülom
- C) Tüberküler granülom
- D) Kraniofarenjiyom
- E) Dermoid kist

98. Aşağıdaki lezyonlardan hangisine neden olan Human papilloma virus tipi diğerlerinden farklıdır?

- A) Kondiloma akuminatum
- B) Servikal intraepitelyal neoplazi
- C) Vulvar intraepitelyal neoplazi
- D) Vajinal intraepitelyal neoplazi
- E) Serviks kanseri

99. Serviks kanserinin FIGO evreleme sistemine göre, evre IIa ve IIb, birbirinden aşağıdaki parametrelerden hangisiyle ayırt edilir?

- A) İnvazyon derinliği
- B) Vajina tutulumu
- C) Parametrial tutulum
- D) Pelvik duvara yayılım
- E) Lezyon büyüklüğü

100. Bariyer tipi kontrasepsiyonda kullanılan kondom, diyafram gibi yöntemler, aşağıdakilerden hangisi için koruyucu etki **yapmaz**?

- A) Tubal infertilite
- B) Ektopik gebelik
- C) İnsan immün yetmezlik virus enfeksiyonu
- D) Serviks kanseri
- E) Toksik şok sendromu

**TEMEL BİLİMLER CEVAP ANAHTARI**

1. C	26. C	51. A	76. E
2. A	27. E	52. D	77. B
3. C	28. D	53. B	78. C
4. E	29. E	54. D	79. D
5. B	30. D	55. C	80. D
6. D	31. D	56. D	81. E
7. E	32. C	57. A	82. E
8. D	33. B	58. C	83. D
9. B	34. E	59. B	84. B
10. A	35. E	60. A	85. B
11. C	36. A	61. B	86. E
12. A	37. D	62. A	87. A
13. D	38. C	63. A	88. D
14. B	39. B	64. E	89. A
15. C	40. C	65. B	90. C
16. D	41. B	66. E	91. D
17. A	42. A	67. C	92. B
18. E	43. B	68. A	93. C
19. C	44. C	69. C	94. E
20. D	45. D	70. D	95. B
21. B	46. C	71. B	96. A
22. B	47. E	72. E	97. C
23. D	48. D	73. A	98. A
24. E	49. B	74. C	99. D
25. A	50. E	75. B	100. E

**KLİNİK BİLİMLER CEVAP ANAHTARI**

1. C	26. E	51. D	76. E
2. A	27. A	52. B	77. A
3. B	28. C	53. D	78. C
4. E	29. B	54. C	79. A
5. E	30. D	55. A	80. A
6. D	31. A	56. B	81. A
7. C	32. D	57. E	82. E
8. A	33. E	58. D	83. D
9. E	34. C	59. A	84. D
10. B	35. A	60. C	85. D
11. D	36. C	61. D	86. E
12. A	37. B	62. E	87. A
13. D	38. D	63. B	88. C
14. A	39. B	64. C	89. D
15. B	40. E	65. C	90. A
16. C	41. D	66. B	91. D
17. A	42. A	67. A	92. C
18. A	43. B	68. E	93. E
19. B	44. D	69. A	94. B
20. E	45. A	70. B	95. A
21. B	46. B	71. B	96. E
22. D	47. C	72. C	97. D
23. E	48. E	73. D	98. A
24. D	49. E	74. A	99. C
25. C	50. D	75. E	100. E